

# HET BESTE VAN PRAAG IN 6 ROUTES



## ROUTE 1 > OUDE STAD p. 18

Slenter over het Oude Stadsplein, bewonder de Astronomische Klok, bezoek een concert en ontdek het historische hart van de 'Gouden Stad'.

## ROUTE 2 > PRAAGSE BURCHT & HRADČANY p. 38

De Praagse Burcht is het baken van de stad en te herkennen aan de torens van de St.-Vituskerk.

## ROUTE 3 > KARELSBRUG & MALÁ STRANA p. 58

Steek de wereldberoemde Karelsbrug over en verdwaal in de straatjes van Malá Strana. Trotseer te voet of met de kabeltrein de Petřínheuvel voor een prachtig uitzicht.

## ROUTE 4 > JOODSE WIJK p. 78

Midden in de chique wijk Josefov liggen het Joods Museum en het geboortehuis van Franz Kafka. Bezoek de oude synagogen en de indrukwekkende Joodse begraafplaats.

## ROUTE 5 > VYŠEHRAĐ & NIEUWE STAD p. 98

Vyšehrad is de geboorteplek van Praag. De vesting ligt op een imposante rots hoog boven de rivier en biedt mooie vergezichten. Wandel langs de Moldau naar de Nieuwe Stad met het Wenceslasplein als bruisend middelpunt. Ga hier shoppen, uit eten of naar de film.



## ROUTE 6 > VINOHRADY, ŽIŽKOV & KARLÍN p. 118



Volg de locals door het mondaine Vinohrady via het wat ruige Žižkov naar het creatieve en culturele Karlín. Bezoek onderweg de televisietoren en maak kennis met de culinaire scene van Praag.



### OVER ONZE LOCAL

In de zomer van 2010 verhuisde Elke naar Praag. Ze was van plan er zes maanden te blijven, maar ze woont nog steeds. Ze is dol op de overdekte passages die herinneren aan vervlogen tijden en de prachtige parken met gezellige biertuinen. Volgens Elke is Praag het hele jaar door de moeite waard, ook in de winter als de schaatsbanen en kerstmarkten worden opgezet en er vaak een pak sneeuw ligt.

### LOCAL

Elke Parsa

### WERK

Vertaler, redacteur  
& auteur

### TIP

Wandel langs de rivier, verken het eiland Střelecký Ostrov en drink iets bij Kkafe. Sluit af met een lunch bij Café Slavia

## TIME TO MOMO IN PRAAG

Stap je hotel uit en loop regelrecht naar de leukste wijken van de stad. Onze auteurs vertellen je waar je nieuwe restaurantjes vindt en waar je moet zijn voor de beste koffie of dat lokaal gebrouwen biertje. Bij **Time to Momo** slaan we de dertien-in-een-dozijn-winkelstraten over en wandel je, terwijl je onderweg een bezienswaardigheid meepikt, naar de tofste winkeltjes, vintage markten, creatieve hotspots en fijne parken waar de locals zelf graag komen. Onderweg kom je langs nog veel meer interessante adresjes, dus kijk goed om je heen.

Jij gaat Praag ontdekken! De stad barst van de historische bezienswaardigheden en musea. Dwaal rond in wijken zoals Malá Strana en de Oude Stad, maak een boottocht op de Moldau, picknick in een park, woon een klassiek concert bij of nip aan een cocktail in een jazzclub. Ook op culinair vlak heeft Praag veel te bieden. In de wijken Vinohrady en Karlín vind je hippe restaurants en eettentjes. Van traditioneel Tsjechische goulash tot Koreaanse *bibimbap* en Canadese *poutine*: in Praag vind je het allemaal. Wij laten je zien waar.



## HAAL ALLES UIT JE STEDENTRIP!

Met de zes routes in deze gids kun je te voet en in je eigen tempo de leukste wijken van de stad ontdekken. De routes leiden je langs musea en bezienswaardigheden, maar laten je ook zien waar je lekker kunt eten en drinken, shoppen en leuke dingen kunt doen. We tippen je de beste adressen waar we zelf ook graag komen, dus misschien komen we elkaar wel tegen.

Op de overzichtskaart voor in de gids kun je zien door welke delen van de stad de routes lopen. Voor een gedetailleerde plattegrond per route ga je naar het begin van het betreffende hoofdstuk. Daarop vind je ook de adressen. Aan de kleur van de bolletjes kun je zien om wat voor soort adres het gaat (zie de legenda onder aan deze pagina). Verderop in het hoofdstuk wordt elk adres steeds uitgebreid beschreven en vind je de adresgegevens, openingstijden en bereikbaarheid. Zonder de genoemde adressen uitgebreid te bezoeken, duurt een route ongeveer twee à drie uur. De afstand in kilometers vind je boven de routebeschrijving.

### PRIJSINDICATIE

Om je een idee te geven van de prijzen in restaurants, vind je bij de adresgegevens een prijsindicatie. Tenzij anders vermeld, verwijzen we hiermee naar de gemiddelde prijs van een hoofdgerecht. De entreprijzen van bezienswaardigheden zijn de reguliere tarieven.

### HUISNUMMERS

De adressen in Praag hebben een dubbel huisnummer, bijvoorbeeld: Karmelitská 2/4. Op de meeste gebouwen in de stad hangen dan ook twee



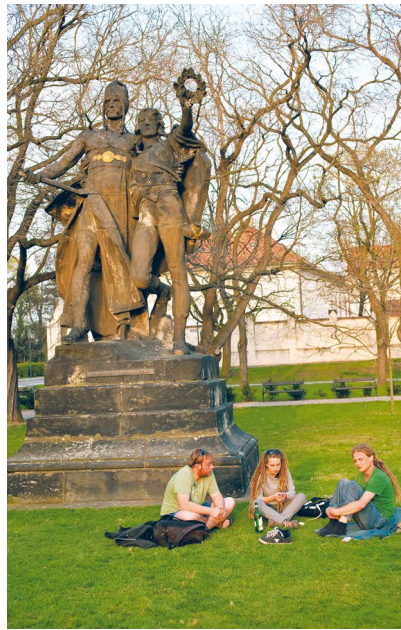
bordjes met huisnummers. Het eerste nummer in het adres staat op het rode bordje en is het kadastrale nummer van het huis. Deze bordjes hangen op volgorde van debouww van de huizen. Dus het eerste huis dat werd gebouwd kreeg nummer 1, het tweede huis nummer 2, enzovoort. Hierdoor werd het erg lastig om huizen te vinden in een straat. Dit is opgelost door alle huizen in een straat een opeenvolgend oriëntatienummer te geven. Dit is het tweede nummer in het adres en staat op het blauwe bordje. In deze gids gebruiken we het nummer dat op de blauwe bordjes staat.

### TSJECHISCHE EETGEWOONTES

Praag kent talloze restaurants. Had je vroeger vooral veel traditionele pubs, de laatste jaren zijn er veel internationale restaurants, cocktailbars en trendy cafés bij gekomen. Naar Nederlandse standaard zijn de maaltijden over het algemeen heel betaalbaar. In een pub krijg je bijvoorbeeld al een hoofdgerecht voor omgerekend 8 euro. In Tsjechië is het de gewoonte dat obers je bord weghalen zodra je klaar bent met eten. Het is namelijk ongeleefd om een leeg bord of glas te laten staan. Het nationale Tsjechische gerecht is gebraden varkensknij met zuurkool. Ook goulash met knoedels wordt vaak geserveerd. Tsjechen eten de

LEGENDA

<p><span style="color: yellow;">●</span> &gt;&gt; BEZIENSWAARDIGHEDEN</p> <p><span style="color: red;">●</span> &gt;&gt; ETEN &amp; DRINKEN</p>	<p><span style="color: grey;">●</span> &gt;&gt; SHOPPEN</p> <p><span style="color: teal;">●</span> &gt;&gt; LEUK OM TE DOEN</p>
---	---



hoofdmaaltijd rond 12.00 uur en de meeste restaurants bieden doordeweeks een middagmenu aan. Dit bestaat over het algemeen uit een hoofdgerecht voorafgegaan door soep. Het ontbijt en avondeten houden de Tsjechen vrij simpel. Bier (*pivo*) hoort in Tsjechië bij de maaltijd. Tsjechen horen dan ook tot de grootste bierdrinkers ter wereld; gemiddeld drinken ze jaarlijks 135 liter per hoofd van de bevolking. Als je een biertje bestelt, krijg je automatisch een halve liter; laat het de ober dus weten als je een kleiner glas wilt (*malé pivo*). Kleine bierhallen herken je aan het woord *pivnice*, pubs worden aangegeven met *hosпода* en wijnkelders met *vinárna*. Het is in Tsjechië gebruikelijk om een fooi te geven. Bij sommige restaurants staat op het menu of op je rekening dat de service al is inbegrepen. Let hier dus op, zodat je niet twee keer fooi geeft. Geef in een restaurant tussen de 5 en 10 procent van het totale bedrag. Het is gebruikelijk om de fooi niet op tafel te laten liggen, maar om het meteen bij de rekening op te tellen.

### NATIONALE FEESTDAGEN

Naast Kerstmis, Pasen en nieuwjaar kent Tsjechië de volgende feestdagen:

**1 mei** > Dag van de Arbeid

**8 mei** > Bevrijdingsdag (1945)

**5 juli** > Dag van de Heilige Cyrillus en Methodius

**6 juli** > Jan Hus Dag

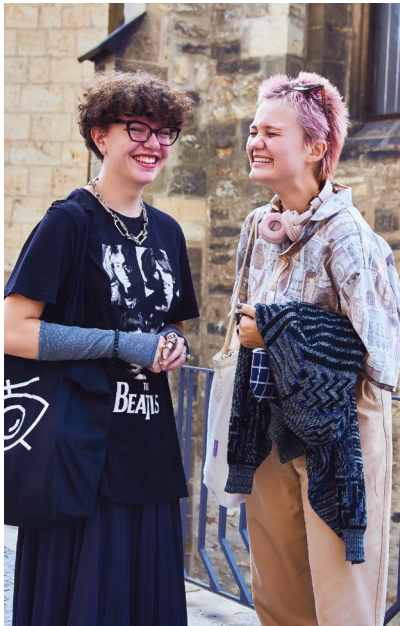
**28 september** > Dag van de Tsjechische Staat / sterfdatum H. Wenceslas

**28 oktober** > Onafhankelijkheidsdag

**17 november** > Herdenking val van het communisme

**24 december** > Kerstavond

De meeste toeristische attracties en restaurants zijn tijdens feestdagen open, behalve rond de kerstdagen. De belangrijkste kerstdag is 24 december. Op die dag zijn alle winkels en bezienswaardigheden al vroeg dicht en de meeste restaurants gesloten, zodat iedereen thuis van het kerstdiner met karper en aardappelsalade kan genieten. Op eerste en tweede kerstdag is een groot deel van de bezienswaardigheden en restaurants in Praag weer open.





## VERVOER

---

### TREIN

De trein vanaf Amsterdam rijdt je in ruim twaalf uur naar Praag, tickets beginnen bij 40 euro. Vanuit Antwerpen is de reistijd krap vijftien uur. Je stapt in Berlijn over op de Eurocity. Reis je liever 's nachts, boek dan je tickets via Euroslleeper (drie keer per week). Ook dan is een overstap in Berlijn nodig.

### VLIEGVELD

Een rit vanaf **luchthaven** Václav Havel naar het centrum (Náměstí republiky) duurt ongeveer veertig minuten. Je kunt hiervoor een **taxi** nemen. Buiten de aankomsthal staan taxi's klaar, alleen een beperkt aantal betrouwbare taxi-bedrijven mag het terrein op. Ze rekenen allemaal standaardtarieven, dus je hoeft hier niet te onderhandelen of bang te zijn dat je te veel betaalt. In de aankomsthal van het vliegveld is ook een balie waar je Airport Taxi's kunt bestellen. Een taxirit kost zo'n 32 Kč per kilometer en naar het centrum moet de prijs nooit hoger zijn dan 750 Kč. Wil je in de stad een taxi nemen? Let erop dat de meter aanstaat of spreek vooraf een prijs af, want je kunt nogal eens worden afgezet. Betrouwbare taxibedrijven zijn: AAA Radio Taxi (telefoon +420 222333222), Prague Airport Transport (telefoon +420 721333131) en Halo Taxi (telefoon +420 244114411). Wil je met het openbaar vervoer vanaf het vliegveld naar de stad? Neem de **trolleybus**, lijn 59 naar metrostation Nádraží Veleslavín en vervolgens metrolijn A naar het centrum. Of neem bus 100 naar Zličín en vervolgens metrolijn B naar het centrum. Bus AE, de Airport Express, brengt je rechtstreeks naar treinstation Hlavní nádraží.

### OPENBAAR VERVOER

De **metro** is de basis van het openbaar vervoer in Praag. Deze rijdt van 5.00 uur tot middernacht. Er zijn drie lijnen: de groene A-lijn, de gele B-lijn en de rode C-lijn. Ook het **tram**netwerk is heel betrouwbaar en snel. Bij elke tramhalte laat een dienstregeling alle volgende bestemmingen zien; de onderstreepte halte geeft aan waar je staat. De trams rijden met tussenpozen van gemiddeld vijf, tien of twintig minuten. 's Nachts rijden er enkele nachtrams op afwijkende trajecten. De **bus** kan handig zijn voor een bezoek aan een van de buitenwijken. Achter in deze gids vind je een handige metrokaart voor onderweg.





Kaartjes voor het openbaar vervoer koop je in de aankomsthal van het vliegveld, bij automaten op metrostations of belangrijke tramhaltes en soms in je hotel. Deze tickets zijn geldig vanaf het moment dat je ze afstempelt in de gele automaten bij de poortjes of in de tram. In iedere tram vind je ook een kaartjesautomaat waar je contactloos met je bankpas kunt betalen. Deze kaartjes hoeft je niet af te stempelen. De geldigheidsduur is afhankelijk van het kaartje dat je koopt. Er zijn kaartjes van 30 Kč (30 minuten geldig) en kaartjes van 40 Kč (90 minuten geldig). Je kunt ook kiezen voor een 24-uurskaart voor 120 Kč of een 3-dagenkaart voor 330 Kč. Kinderen onder de 15 jaar reizen gratis. Let op: voor tassen en koffers groter dan 25 x 45 x 70 cm, moet je een apart kaartje kopen van 20 Kč. Kijk voor meer informatie, prijzen en dienstregelingen op de website van het openbaar vervoersbedrijf: [dpp.cz/en](http://dpp.cz/en).

## FIETSEN

In het weekend trekken sportieve Pragenaren er graag met hun mountainbike op uit, de natuur in. Maar in de stad zelf zie je nauwelijks fietsers. Zeker in het centrum verplaatst iedereen zich het liefst met het openbaar vervoer. Fietspaden zijn er bijna niet en het is dan ook niet ongebruikelijk dat je de enkele fietser die er is, op het trottoir tegenkomt.

De vele hellingen, hobbelige keien en tramrails maken van Praag niet de meest fietsvriendelijke stad; toch is **fietsen** een leuke manier om de stad te leren kennen. Vooral de parken, zoals Stromovka en Petřín, en de oevers van de rivier de Moldau lenen zich goed voor mooie fietstochten. Met een goede mountainbike of elektrische fiets hoeft je je niet te laten weerhouden door de hoogteverschillen.

Op verschillende plekken in de stad zijn verhuurbedrijven of vind je fietsen van bijvoorbeeld Next Bike, die je via een app kunt huren. Je hebt al een stadsfiets voor omgerekend 2 euro per uur. De starttarieven liggen vaak iets hoger, omgerekend rond de 4 euro. Fietsverhuurbedrijven zijn doorgaans open van april tot en met oktober. Van november tot en met maart is het huren van een fiets slechts beperkt mogelijk.



Bij de meeste fietsverhuurbedrijven kun je ook een tocht met gids boeken. Voel je niets voor een groepstocht, maar wil je er wel zeker van zijn dat je onderweg niets mist, ga dan naar City Bike Prague in de Oude Stad voor een zelfstandige tocht met gps-systeem die je langs alle belangrijke bezienswaardigheden voert. Kijk hiervoor op hun Nederlandse website [fietseninpraag.nl](http://fietseninpraag.nl).

Born In Prague van Michal Hartl heeft een groot aanbod fietstochten in en om Praag. Vast vertrekpunt voor al zijn routes, die hij zelf begeleidt, is Náměstí republiky. Je kunt kiezen voor een route van een halve of een hele dag. Michal kan ook een route op maat voor je uitstippelen. Kijk op [borninprague.com](http://borninprague.com).



## TOP 10

## HOTELS



Bekijk nog veel meer  
**leuke hotels en  
appartementen** uit  
**onze selectie** via deze  
QR-code en **ontdek alle voordelen**  
van boeken bij Time to Momo!



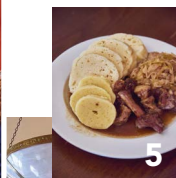
- 1 **Mosaic House** > Duurzaam hotel in de Nieuwe Stad.
- 2 **Design Hotel Neruda** > Vol trapjes en bijzondere kamers.
- 3 **Monastery Hotel** > Romantisch hotel aan de kloostertuin.
- 4 **Hotel Leonardo** > De kamers met houten vloeren zijn prachtig.
- 5 **NYX Hotel Prague** > Kleurrijk, met veel werk van moderne kunstenaars.
- 6 **Mama Shelter Praag** > Jong, hip budgethotel pal naast de Nationale Galerie.
- 7 **Mooo Downtown** > Zoek je een appartement? Dit is een parel.
- 8 **Kings Court** > Superdeluxe, met spa en midden in de stad.
- 9 **Golden Star** > Met terras, tegen de heuvel van de Praagse Burcht.
- 10 **Iron Gate Hotel** > Voor wie van fresco's, donker hout en geschiedenis houdt.



## TOP 10

## RESTAURANTS

- 1 **Čestř** serveert de beste biefstuk van Praag > Legerova p. 75
- 2 In **Café Louvre** eet je traditionele goulash in stijl > p. 110
- 3 De klassieke varkensknij eet je bij **Pork's** > p. 73
- 4 Voor Koreaanse *bibimbap* ga je naar **Matzip** > p. 89
- 5 Dineren in communistische stijl kan bij Lokál **Dlouhááá** > p. 92
- 6 **Dish** heeft de lekkerste hamburgers van Praag > Belgická 26
- 7 De Thaise keuken op z'n best proef je bij **Noi** > p. 70
- 8 Ga voor originele vegan burgers en pizza's naar **Chutnej** > Letohradská 50
- 9 De beste pizza's eet je bij **Pizza Nuova** > p. 25
- 10 **Kampa Park**: dineren aan de voet van de Karelsbrug > p. 69



## TOP 10

## ZONDAG



- 1 Bij **Café Savoy** kun je de hele dag door ontbijten > p. 69
- 2 Huur een waterfiets op het **Slovanský Ostrov** > p. 114
- 3 Neem vanaf Rašínovo Nábřeží de boot naar **Zoo Praha** > p. 142
- 4 Ga naar een klassiek concert in het **Lobkowitzpaleis** > p. 47
- 5 Bezoek de **televisietoren** en zie Praag van boven > p. 122
- 6 Ontdek alles over Kafka in het **Franz Kafka Museum** > p. 62
- 7 Ga lunchen in **Kavárna Slavia** > p. 110
- 8 Drink een biertje in de biertuin van **Riegrový Sady** > p. 134
- 9 Bewonder de skaters bij de **metronoom** in Letenské Sady > p. 86
- 10 Woon een jamsessie bij in jazzclub **U Malého Glenu** > Karmelitská 23





## TOP 10

## KOFFIE

- 1 **Mamacoffee:** voor een kop eerlijke koffie > p. 112
- 2 Chic koffiedrinken doe je bij **Cukrárna Myšák** > Vodičkova 31
- 3 Een verborgen juweel: **Kavárna Nový Svět** > p. 50
- 4 Vergeet de tijd in de tuin van **Kavárna Čekárna** > p. 109
- 5 Bij **Coffee Room** bestel je originele varianten > Korunní 74
- 6 **Café Ebel** schenkt de beste koffie in de Oude Stad > p. 87
- 7 Begeef je onder de hipsters bij de **EMA Espresso Bar** > Na Florenci 3
- 8 Taart erbij? **Tony's** heeft een recept uit 1904 > p. 26
- 9 Koffie voor onderweg: **I Need Coffee!** > Na Moráni 7
- 10 Mensen kijken vanaf een bankje voor de **Bakeshop** > Kozí 1



## ROUTE BESCHRIJVING 1 (ca. 6 km)

Begin de wandeling met een Italiaanse lunch 1. Steek daarna Náměstí Republiky over voor een museum 2, of bestel vlees van de grill 3. Vervolg je route langs het Obecní Dům 4, beklim de Kruittoren 5 en ga rechtsaf door U Prašné Brány. Drink koffie 6, ga rechts Rybná in en reserveer vast een tafel 7. Loop terug naar de Královodvorská. Ga aan het eind van het straatje rechts en dan weer rechts door een poort. Ga shoppen 8 of eet Tsjechische pannenkoeken 9 en ga linksaf de Jakubská in. Aan het eind ligt de poort naar de oude handelspost Ungelt 10 11 12 13. Door een boog aan de overzijde verlaat je het plein en kom je bij een kerk 14. Rechts, in Týnská ulička, zit een goed vegetarisch restaurant 15. Loop terug, om de kerk heen, en ga bij Celetná links voor een straat met mooi gerestaureerde gevels 16, een kubistisch gebouw 17 en lekker eten 18 19. Ga rechts bij Ovocný trh en loop bij nummer 12 de passage in 20. Loop door de passage en ga rechts de winkelstraat Na Příkopě in. Loop tot aan 28. Října. Steek schuin over naar Jungmannovo Náměstí en vervolg je weg via Národní Třída. Rechts, bij nummer 37 zit een passage. Loop die uit, steek het plein Uhelny trh over en loop de straat Rytířská in. Ga voor het theater 21 links en meteen weer links over de markt 22. Ga rechts de straat Michalská in, waar je iets kunt eten of drinken 23 24. Ga dan aan het eind links op de Melantrichova richting het Oude Stadsplein 25 26. Ga, met de Astronomische Klok recht voor je, links richting Malé Náměstí. Vervolg je weg via U Radnice en loop via Platnějská om het stadhuis heen waar je iets kunt eten 27. Steek daarna Mariánské Náměstí over en neem de doorgang met de portier naar het Klementinum 28. Verlaat het complex via de doorgang naar Karlova en pauzeer bij een studentencafé 29 of loop door naar Husova voor een biertje 30. Sla rechtsaf de historische Gouden Straat (Zlatá) in, door de linkerpoort. Is de poort dicht, neem dan een straat eerder, de Řetězová. Sla in beide gevallen aan het eind linksaf. Drink warme chocola 31 en vervolg je weg naar Betlémské Náměstí 32. Verlaat het plein via Konviktská en drink een glas champagne 33, ga iets verderop winkelen 34 of blijf op Konviktská en eet een hamburger 35. Neem pauze op het terras 36. Ga rechts op Karolíny Světlé voor een vegetarische hap 37 of neem deel aan een bierproeverij 38.

# ROUTE 1

## OUDE STAD

### OVER DE ROUTE

Met deze wandeling kom je langs een paar beroemde historische bouwwerken, zoals de Astronomische Klok en de Týnkerk. In het Museum of Communism maak je kennis met de recentere geschiedenis. Ook loop je door de grootste winkelstraat van Praag, Na Příkopě. Wie niet wil winkelen, kan dit deel overslaan en na het Huis bij de Zwarte Madonna via de Ovocný Trh rechtstreeks naar het Stavovské Divadlo, het oudste theater van de stad.

### DE WIJKEN

Het hele centrum van de 'Gouden Stad' staat op de Werelderfgoedlijst van Unesco. De **Oude Stad** (Staré Město) is sinds de 10e eeuw het centrum van Praag en is een van de oudste stadskernen van Europa. Het stadsgezicht met historische gevels, kerken en torentjes is beschermd en er mogen geen nieuwe gebouwen hoger dan 70 meter worden bijgebouwd.

De Oude Stad ligt ten oosten van de rivier de Moldau en is een doolhof van straten rondom het **Oude Stadsplein**. Bestel bij een kraam een warme *trdelník* (schoorsteencake) en loop op je gemak over dit plein dat tot het begin van de 20e eeuw de belangrijkste marktplaats van Praag was. Nu is het vooral bekend om de **Astronomische Klok** uit 1410. Elk heel uur verzamelen zich hier drommen toeristen om erbij te zijn als de klok slaat. Er gaat dan een deurtje in de klok open, waar een parade van apostelen uit tevoorschijn komt. Ook staat hier ieder jaar een grote kerstmarkt met als middelpunt een 20 meter hoge kerstboom. De magie van het plein ervaar je vooral na zonsondergang, wanneer het meestal ook wat rustiger is.

In de Oude Stad vind je veel winkels met Tsjechische souvenirs als kristal, aardewerk, schilderijen en houten speelgoed. In de winkelstraat Na Příkopě zijn de grotere internationale modewinkels gevestigd. Daarnaast vind je in deze wijk

veel cafés, wijnbars en bierlokalen. Liefhebbers van orgelmuziek kunnen er dagelijks naar kerkconcerten en de prachtig gedecoreerde **Smetana Hal**, in het **Obecní Dům**, is een goede plek om een klassiek concert bij te wonen. Theater- en operaliefhebbers bezoeken een voorstelling in Praags oudste theater, het **Stavovské Divadlo**.

### WEINIG TIJD? DIT ZIJN DE HOOGTEPUNTEN:

**OUDE STADSPLEIN + MUSEUM OF COMMUNISM + OBECNÍ DŮM + KRUITTOREN + GRAND CAFÉ ORIENT**



### TIPS

// Zeker doen als je voor het eerst in Praag bent

// Goed te combineren met de Joodse wijk  
// Ga 's ochtends om de drukte te vermijden

## OUDE STAD

- 1 Pizza Nuova / Coa
- 2 Museum of Communism
- 3 Červený Jelen
- 4 Obecní Dům
- 5 Kruittoren
- 6 Tony's Café & Bar
- 7 Pot-au-feu
- 8 První Republika
- 9 Den Noc
- 10 Ungelt / Granovský-paleis
- 11 Bernard Beer Spa
- 12 Botanicus
- 13 Material
- 14 Týnkerk
- 15 Maitrea
- 16 Celetná
- 17 Huis bij de Zwarte Madonna
- 18 Černá Madona
- 19 Grand Café Orient
- 20 Pánská Pasáž
- 21 Stavovské Divadlo
- 22 Havelská Tržnice
- 23 Čajovna U Zlatého Kohouta
- 24 U Modré Kachničky II
- 25 Astronomische Klok
- 26 Oude Raadhuis / Oude Stadsplein
- 27 Mezi Řádky
- 28 Klementinum
- 29 Kafe Damu
- 30 U Zlatého Tygra
- 31 Choco Café U Červeného Židle
- 32 Bethlehemkapel
- 33 Champagneria
- 34 3some
- 35 Sad Man's Tongue
- 36 Čapadlo
- 37 Lehká Hlava
- 38 Prague Beer Museum



**TOP 10** **AVONDJE UIT**



**LEGENDA**

- >> BEZIENSWAARDIGHEDEN
- >> ETEN & DRINKEN
- >> SHOPPEN
- >> LEUK OM TE DOEN

**TOP 10** **AVONDJE UIT**



- 1** Cocktails en jazz bij **Jazz Dock** > Janáčkovo nábřeží 2
- 2** **Moonclub**: de hotste club van Praag > Dlouhá 26
- 3** **The Rabbit Hole**: de origineelste cocktailbar > Na Poříčí 21
- 4** Cocktails en karaoke bij **Berlin Bar** > Lublaňská 59
- 5** Woon een burleske show bij in **Theater Royal** > p. 134
- 6** Borrelen met een sigaartje: **Bar and Books** > Týnská 19
- 7** Avondje uit in Aziatische sferen: **SaSaZu** > p. 141
- 8** **Hemingway Bar**: cocktails en chesterfields > Karoliny Světlé 26
- 9** Dj's en cocktails bij **Swim** > Štěpánská 36
- 10** **Cloud 9**: chique skybar met prachtig uitzicht > Pobřežní 1



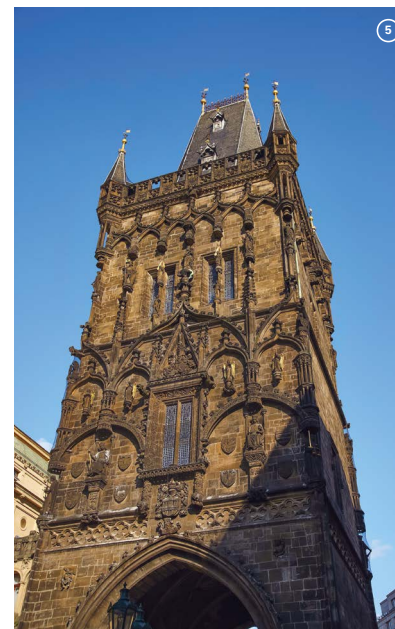
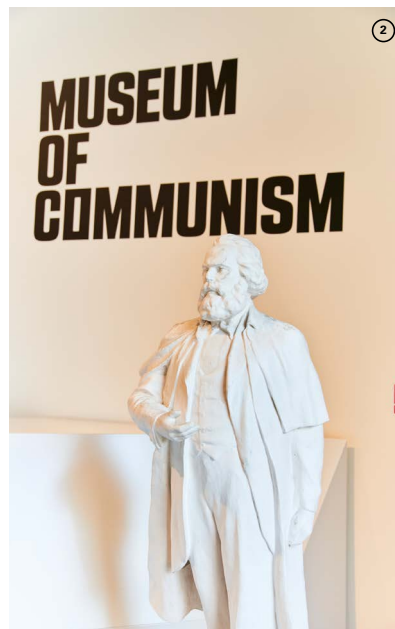
## BEZIENSWAARDIGHEDEN

② In het hart van de stad ligt het **Museum of Communism**. De beeldende tentoonstelling met onder andere een nagebouwde verhoorkamer, een klaslokaal en een kruidenierswinkel en originele filmbeelden laten je op indringende wijze ervaren hoe het leven eruitzag onder het communistische regime.  
 v celnici 4, muzeumkomunismu.cz, open dagelijks 9.00-20.00, entree 380 Kč, metro náměstí republiky

④ Het **Obecní Dům** is het toppunt van Jugendstilarchitectuur. Het werd gebouwd tussen 1905 en 1911 en rijkelijk gedecoreerd door toonaangevende lokale kunstenaars. In de burgemeesterskamer zijn muurschilderingen van Alfons Mucha te bezichtigen. In de kelder vind je **The American Bar**, de oudste bar van Praag. Op de begane grond is de designwinkel **Modernista** gevestigd en op de bovenverdieping vind je de **Smetana Hal**, Praags grootste concertaal.  
 náměstí republiky 5, obecnidum.cz, open dagelijks 10.00-20.00, burgemeesterskamer & zalen op wisselende tijden met gids te bezoeken, prijs rondleiding 290 Kč, metro náměstí republiky

⑤ De **Kruittoren** (Prašná Brána) was in 1475 bedoeld als een ceremoniële entree naar de Oude Stad. De bouw van de toren stopte echter toen koning Vladislav II acht jaar later de stad moest ontvluchten. In 1875 werd de bouw hervat en kreeg de toren zijn neogotische uitstraling. In de 17e eeuw werd de toren gebruikt om buskruit op te slaan; vandaar de naam. Ga via een smalle, donkere wenteltrap naar boven voor uitzicht over de stad.  
 náměstí republiky 5, open dagelijks jan-mrt & okt-nov 10.00-18.00, apr-mei & sep 10.00-19.00, jun-aug 9.00-21.00, dec 10.00-20.00, entree 190 Kč, metro náměstí republiky

⑭ De markante torenspitsen van de **Týnkerk** (Kostel Panny Marie Před Týnem) zijn het herkenningsteken van de Oude Stad. In 1365 begon de bouw van de kerk, gefinancierd door de burgers zelf. Het interieur is een combinatie van gotische, renaissancestijl en barokke stijlen.  
 staroměstské náměstí 604, tyn.cz, open mrt-dec di-za 10.00-13.00 & 15.00-17.00, zo 10.30-12.00, prijs 40 Kč, metro staroměstská





⑩ **Celetná**, de voetgangersstraat tussen de Kruittoren en het Oude Stadsplein, is het eerste deel van de zogenaamde kroningsroute. Het is de weg die nieuwe koningen aflegden op de dag dat ze werden gekroond. De kroningsroute loopt van de Kruittoren naar de St.-Vituskerk op de Praagse Burcht. Celetná lijkt op het eerste gezicht een typische toeristenstraat vol souvenirwinkels, maar sta eens stil en kijk omhoog: de barokke en gotische gevels zijn in 1987 prachtig gerestaureerd.

celetná, metro staroměstská, náměstí republiky

⑫ De **Astronomische Klok** is een van de bekendste bezienswaardigheden van Praag. De klok bevindt zich op de zuidelijke gevel van het Oude Raadhuis. De astronomische wijzerplaat geeft de tijd aan en laat de stand van de zon en de maan zien. Ieder heel uur komen er twaalf figuurtjes uit een deurtje tevoorschijn: de parade van de twaalf apostelen. De legende gaat dat Hanůs, de man die de laatste hand aan de klok legde, blind werd gemaakt, zodat hij de klok nergens kon namaken.

staroměstské náměstí 3, staromestskaradnicepraha.cz, metro staroměstská

⑮ Het **Oude Raadhuis** (Staroměstská Radnice) bestaat uit meerdere aan elkaar gebouwde huizen in verschillende bouwstijlen. Steeds als het stadsbestuur weer geld had, werd een naastgelegen huis opgekocht en bij het raadhuis gevoegd. Je kunt een rondleiding krijgen door de ondergrondse fundamenteën, een aantal zalen en de kapel waar je de achterkant van de Astronomische Klok kunt bekijken. Vanaf de Raadhuistoren heb je uitzicht over het **Oude Stadsplein** en de straten en daken van de Oude Stad.

staroměstské náměstí 3, staromestskaradnicepraha.cz, open raadhuis jan-mrt ma 11.00-19.00, di-zo 10.00-19.00, apr-dec dagelijks 9.00-19.00; toren jan-mrt ma 11.00-20.00, di-zo 10.00-20.00, apr-dec ma 11.00-20.00, di-zo 9.00-21.00, entree 300 Kč, metro staroměstská

⑯ Het voormalige jezuïetencomplex **Klementinum** is een van de grootste gebouwencomplexen van Europa. Het bestaat uit onder andere vijf binnenplaatsen, twee kerken, een astronomische toren en de Tsjechische Nationale Bibliotheek. Er zijn rondleidingen in het Engels door de Astronomische Toren, de Spiegelkapel (Zrcadlová Kaple) en de bibliotheek.

křižovnická 190, karlova 1 & mariánské náměstí 5, open dagelijks jan-mrt 10.00-18.00, apr-sep 9.00-21.00, okt-dec 9.00-20.00, entree 300 Kč, metro staroměstská

⑰ In 1391 mochten Praagse reformisten een kerk bouwen waar diensten in het Tsjechisch, in plaats van in het Latijn, gehouden konden worden. Dit werd de **Bethlehemkapel** (Betlémská Kaple). Van 1402 tot 1412 preekte Jan Hus hier. Na een brand lieten de jezuïeten de kerk in 1786 afbreken. Het huidige gebouw is een getrouwe kopie uit 1952.

betlémské náměstí 4, bethlehemchapel.eu, open dagelijks 9.00-17.30, entree 60 Kč, metro národní třída

## ETEN & DRINKEN

① Het levendige **Pizza Nuova** is een familierestaurant dat bij de locals bekendstaat om de lekkerste pasta's en pizza's van de stad. De pizza's worden naar origineel Napolitaans recept bereid. Favoriet zijn de *degustazioni* waarbij je onbeperkt kunt proeven van pasta's en pizza's die door de oesters worden



rondgebracht. Het restaurant zit pal boven restaurant **Coa**, waar ze moderne Aziatische gerechten serveren.

revoluční 1, telefoon +420 731141847, pizanuova.cz, open dagelijks 11.30-23.00, prijs 300 Kč, proeverij 600 Kč, metro náměstí republiky

③ **Červený Jelen** is een modern restaurant in een groot, barok bankgebouw. Het restaurant bestaat uit twee delen: The Bank en The Vault. In de 'bank' eet je vooral vlees van de grill; van een malse biefstuk tot een hele kip. In de 'kluis' staan verfijnde gerechten op de kaart, met vlees, eend, vis of vegetarisch (zoals selderij met hazelnoten, geitenkaas en pompoen). Het restaurant brouwt zijn eigen bier in een drie verdiepingen hoge 'biertoren'.

hybernská 5, telefoon +420 735123647, cervenyjelen.cz, open ma-vr 11.30-23.00, za 12.00-23.00, zo 12.00-22.00, prijs 600 Kč, metro náměstí republiky

⑥ In het neogotische Hotel Paris uit 1904 zit **Tony's Café & Bar**. Hier lijkt sinds begin vorige eeuw niets te zijn veranderd. Je kunt er van 's ochtends vroeg tot 's avonds laat eten, van een bagel met zalm tot goulash. Of bestel de Hotel Paris-cocktail. Je mag eigenlijk pas weg als je ook de chocoladetaart van het huis hebt geproefd, bereid volgens een recept dat zo oud is als het hotel zelf.

u obecního domu 1, telefoon +420 222195195, tonyscafeandbar.cz, open dagelijks 8.30-23.30, prijs 350 Kč, metro náměstí republiky

⑦ **Pot-au-feu** is een bistro voor fijnproevers. Met amper tien tafeltjes, kun je hier intiem lunchen of dineren. Op het menu staan vlees, gevogelte en vis, zoals entrecote, eendenborst en gegrilde inktvis. De bistro heeft een modern interieur met imposante houten wijnrekken tot aan het plafond.

rybná 13, telefoon +420 739654884, potaufeu.cz, open di-vr 12.00-15.00 & 18.00-22.00, za 18.00-23.00, prijs 600 Kč, metro náměstí republiky

⑨ Bistro **Den Noc** is een eenvoudig zaakje met wit- en roodgelakte houten stoelen. Je kunt er terecht voor een ontbijt, lunch of brunch met Tsjechische pannenkoekjes. Een portie bestaat meestal uit vier lagen met zoet of hartig beleg, zoals gerookte zalm en zure room of banaan en kaneel.

templová 7, telefoon +420 775697733, dennoc.cz, open dagelijks 8.30-15.00, prijs 200 Kč, metro mústek/náměstí republiky

