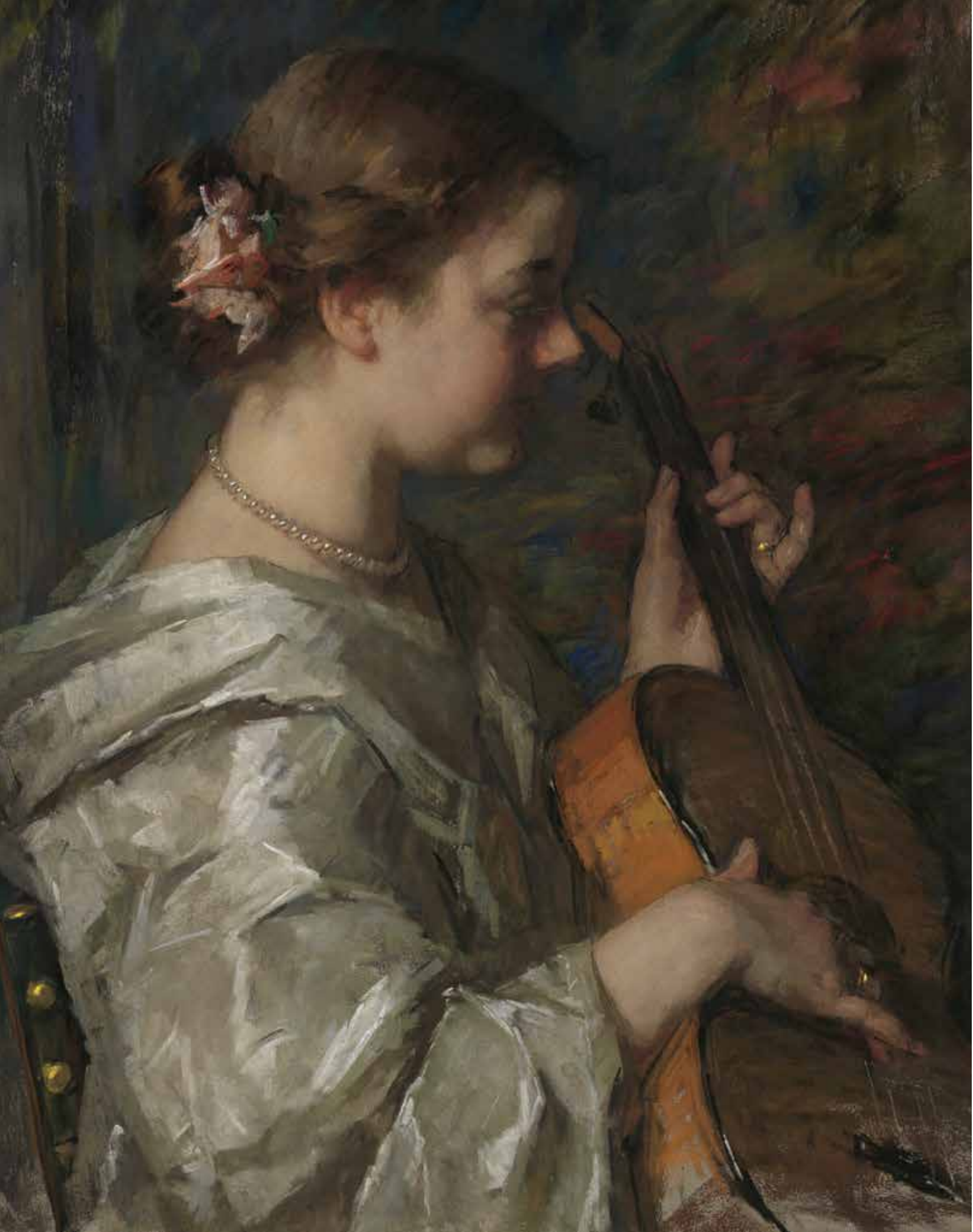


Meesterwerken in
De Mesdag Collectie





Hendrik Willem Mesdag

Kunstenaar, verzamelaar en zakenman

Hendrik Willem Mesdag was de machtigste kunstenaar van zijn tijd in Nederland. Hij had een imposante staat van dienst als zeeschilder, was een vermogende verzamelaar en speelde een prominente rol in het Haagse culturele leven. Ook zijn imposante fysieke voorkomen maakte Mesdag tot een indrukwekkende figuur. Van Gogh omschreef hem als een ‘waar mastodonte of hippopotamus’ en in *Elseviers Geïllustreerd Maandschrift* werd hij ‘den massieven kolossus Mesdag’ genoemd. Zijn tijdgenoten hadden grote bewondering voor hem, maar vreesden hem ook. Zo schreef de 28-jarige Nederlandse kunstenaar Willem Witsen aan zijn collega Jan Veth in 1888: ‘Ik vind ’t bepaald onverstandig dien man tot vijand te maken.’ Mesdag had deze bijzondere status in korte tijd bereikt. Nadat hij op 35-jarige leeftijd het roer had omgegooid, nam zijn carrière een grote vlucht en groeide hij uit tot een machtig en invloedrijk man.

Een vliegende start

Mesdag was als bankier in het familiebedrijf de firma Mesdag & Zonen in Groningen begonnen, maar hij vond zichzelf ongeschikt als zakenman en wilde zijn kansen in de kunstwereld wagen. Hij vroeg zijn neef, de succesvolle schilder Lourens Alma Tadema, om advies: ‘Ik ben vijf en dertig jaar. Ik heb een vrouw en kind. Ik ben opge-

leid voor den handel, maar daar deug ik niet voor. Ik ben schilder, help mij.’ Door Alma Tadema’s bemiddeling kon Mesdag schilderlessen volgen van de Nederlandse kunstenaar Willem Roelofs, die in Brussel woonde. Samen met zijn vrouw Sientje Mesdag-van Houten en hun zoontje vertrok Mesdag in 1866 naar de Belgische hoofdstad, waar zij drie jaar lang zouden wonen. De schilderkunstige aanwijzingen die hij van Roelofs kreeg, waren vooral gericht op het nauwkeurig bestuderen en weergeven van de natuur. Mesdag volgde de raad van zijn leermeester vrij letterlijk op en schilderde een haast exacte weergave van de werkelijkheid. Hij werd hierin ook beïnvloed door de zeer precieze schilderstijl van Alma Tadema (2). Anna Croiset van der Kop, een vriendin van Mesdag, schreef later over de werken uit deze periode: ‘treffend waar en scrupuleus uitvoerig [...] spreken zij van taai geduld en onbezweken trouwe aan het boven alles verheven beginsel: de natuur weergeven, zooals zij wordt gezien en tot in de geringste onderdeelen. Het was Tadema’s opvatting, die daaruit sprak.’

Mesdags jaren in Brussel waren niet alleen doorslaggevend voor zijn artistieke ontwikkeling. De Groningse zakenman – die hij toch ook bleef – bleek uiterst bedreven in het leggen en onderhouden van sociale contacten en hij werd al snel opgenomen in de belangrijke artistieke kringen. Zo werd hij lid van kunstenaarsvereniging Soci  t   Libre des Beaux-Arts, waar hij jonge en veelbelovende kunstenaars leerde kennen. Hij had van deze contacten profijt als beginnend schilder   n verzamelaar. Hij kocht schilderijen en tekeningen van bevriende kunstenaars,



2
Lourens Alma Tadema
Spelevaren, 1868
Olieverf op doek
82,5 × 56,3 cm



In 1872 veranderde dit doordat Mesdag op de Nederlandse Tentoonstelling van Levende Meesters wederom een gouden medaille behaalde, waardoor hij ook in eigen land als volwaardig kunstenaar werd erkend. In slechts zes jaar tijd had Mesdag zijn internationale reputatie als kunstenaar gevestigd. Trots verklaarde hij: ‘De zee is van mijn.’ Om zich volledig te kunnen wijden aan dit onderwerp was hij in 1869 in Den Haag gaan wonen. Vanuit zijn huis aan de Laan van Meerdervoort ging hij bijna dagelijks naar Scheveningen. Op het strand en in de duinen maakte de zeeschilder schetsen naar de natuur, die hij in zijn atelier uitwerkte tot schilderijen van groot formaat (4, 66). In zijn schetsboekjes noteerde hij kleur- en stemmingsaanduidingen, die hem hielpen om de Scheveningse voorstellingen realistisch te vertalen op doek. De kunstcriticus Johan Gram beschreef zijn nauwkeurige verbeeldingsvermogen als volgt: ‘Bij Mesdag’s schilderijen ademt men de zoutige zeelucht in, men voelt er ’t koeltje; de golven dansen en klotsen tegen de pinkjes, dat het schuim naar alle zijden opspat.’

Behalve de zee schilderde Mesdag het leven en werk van de Scheveningse vissers. Scheveningen had in die

jaren nog geen vissershaven, dus reparatiewerk aan boten werd in de winter op het strand uitgevoerd. Mesdag heeft in zijn schilderij *Breeuwen* de figuren zeer gedetailleerd, maar op een wat onhandige wijze weergegeven (66). De meeste aandacht besteedde hij aan de sneeuweffecten en de winterse stemming, die hij met overtuiging heeft geschilderd. Het werk is mogelijk geïnspireerd op een sneeuwlandschap van Emile Breton, het eerste Franse schilderij dat Mesdag in 1873 kocht (15). Het is een mooi voorbeeld van de invloed die zijn verzameling had op de ontwikkeling van zijn kunstenaarschap.

Niet alleen door de collectie, maar ook door nieuwe Haagse contacten maakte zijn schilderwijze een snelle ontwikkeling door. Het scherpe observatievermogen en de precieze, wat droge schildertechniek maakten plaats voor een lossere en meer directe werkwijze en een minder anekdotische onderwerpskeuze. Mesdag sloot zich hiermee aan bij een nieuwe generatie moderne Haagse landschapschilders, die zich toelegden op het schilderen van hun directe omgeving – het strand, de zee en de weilanden in de omgeving – op ongekunstelde en persoonlijke wijze. Zij legden de nadruk op de sfeer, de stemming en



4
 Hendrik Willem Mesdag
Hollands strandgezicht, ca. 1878-1880
 Olieverf op doek
 60 × 130 cm
 Van Gogh Museum, Amsterdam
 (Schenking dhr. en mevr. Frans K. Winkel,
 Michael K. Winkel, Martin P. Winkel en familie)