



## KRIJTLANDPAD

*Op kaarten en in atlassen komt de naam Krijtland niet voor. Krijt is de wetenschappelijke naam voor mergel of kalksteen. De plateaus van Margraten, Eperheide, Vijlen en Baneheide vormen het Krijtland van Limburg. In dit van oorsprong vlakke land hebben zich rivieren en beken diep ingesneden. Zo is het uiterlijk van een heuvelland ontstaan.*

**H**et huidige Krijtland ligt ingeklemd tussen de steden Maastricht, Aken en Luik. De grens met België of Duitsland is nooit ver weg. Landschappelijk is het gebied een uitloper van het Ardennenmassief. De bodem maakt deel uit van een löss-gordel die zich uitstrekt van Noord-Frankrijk tot ver in Oost-Europa. In Nederland wordt löss ook wel 'Limburgse Klei' genoemd. De Zuid-Limburgse cultuur is doordrenkt met buitenlandse invloeden. Het dialect van Maastricht heeft veel Franse woorden en accenten, dat van Vaals is bijna Hoogduits.

De bouwwijzen in het westelijke deel van het Krijtland sluiten aan bij die van Belgisch-Limburg en Luik, de bouwwijzen in het oostelijk deel vertonen overeenkomsten met de Rijnlandse architectuur.

**→ KLEIN ZWITSERLAND** In het midden van de negentiende eeuw werd Valkenburg een centrum van toerisme. In 1885 werd de VVV opgericht. Oude grotten werden ontsloten en zelfs ingericht voor bezoekers. Er werden groepswandelingen georganiseerd door wat ook wel 'Klein Zwitserland' werd genoemd en welkelijks werden belangrijke gasten met hun naam en faam, hun functie en het hotel waar ze verbleven vermeld in de plaatse-lijke kranten. Het toerisme groeide vervolgens uit tot één van de pijlers van de regionale economie.

**→ TE VOET IN ZUID-LIMBURG** De wandelaar kan fantastisch uit de voeten in Zuid-Limburg. Er is een uitgebreid net van wandelpaden; veel veldwegen en paden zijn onverhard en er zijn tal van kleine

dorpen om te pauzeren en te overnachten. Voor de wandelaar betekenen de heuvels veelvuldig stijgen en dalen. Toch zijn de hellingen nergens erg lang en als beloning is er altijd een prachtig uitzicht over een stille en nog steeds heerlijk groene wereld.

**→ GEOLOGIE VAN HET KRIJTLAND** Tijdens het Carboon, van circa 359 tot 299 miljoen jaar geleden, was het huidige Limburg grotendeels bedekt met een vrij ondiepe, tropische zee met daarin riffen en een divers zeeleven. In het Laat-Carboon trok de zee zich steeds verder terug en op land ontstonden tropische laaglandmoerassen met uitgestrekte moerasbossen.

**→ VERSTEEND LEVEN** Soms won de zee terrein en overspoelde tijdelijk het laagland, vervolgens herstelden de moerasbossen zich weer. Door de druk van de lagen erboven zijn de moerassen samengeperst en steenkoollagen geworden. De fossielen van planten, bomen, insecten en dieren uit de Carboontijd kwamen door de mijnbouw uit 800 meter diepte bovengronds.

Aan de hand van deze levenstekens kan men nu een aardige reconstructie maken van het Carboonlandschap.

De oudste Carboonplanten kennen we uit afzettingen in de Heimansgroeve ongeveer 1 kilometer verwijderd van de Volmolen van Epen. De groeve is genoemd naar Eli Heimans (1861-1914), die de groeve en de gesteentes beschreef in zijn beroemd geworden boek 'Uit ons Krijtland'. Deze zogenaamde Epenflora bestond uit plantengroepen, waaronder wolfsklauwen en paardenstaarten, die nog in vrij droge omstandigheden groeiden. De uitgestrekte tropische moerasbossen die later ontstonden, waren veel uitbundiger. Ze werden gedomineerd door zegelbomen en schubbomen, (reuzen)varens, zaadvarens en boomvarens en cordaieten (een uitgestorven plantengroep, verwant aan de coniferen). De hoogste zegelbomen torenden

waarschijnlijk tot veertig meter boven de grond uit.

**→ EEN ZEE VOL KRIJT** Na het Carboon slaat de geschiedenis van de aarde in Limburg tot aan het Krijttijdperk een paar hoofdstukken over. Van 200 miljoen jaar is geen spoor terug te vinden. Afzettingen van het Krijt liggen er op het Carboon. In de Krijtperiode nam de zee opnieuw bezit van Zuid-Limburg. Men vermoedt dat hier ongeveer de kustlijn gelopen heeft. Een tropische zee vol leven spoelde er tegen het veel oudere Ardennenmassief. In deze kuststrook raakten zee- en schelpdieren weer bedekt met slib. Als fossiel zijn ze bewaard gebleven in een kalksteenpakket van ongeveer 300 meter dikte. De bovenste, wat korreligere kalklaag, heet mergel. Sommige fossielen zijn te vergelijken met huidige diersoorten als de zee-egel en de reuzenschildpad. Het Krijt was ook de tijd van de grote reptielen: de dino's en andere saurussen.

**→ MOSASAURUS** De meest spectaculaire vondst in het Krijtland was de ontdekking van de 1,20 meter lange kop van een soort krokodil in de Pietersberg in 1780. Het zeemonster kreeg de naam Mosasaurus. Het fossiel werd als oorlogsbuit door de Franse legers van Napoleon naar Parijs gebracht. Sindsdien wordt 'onze' Mosasaurus tentoongesteld in het Museum National d'Histoire Naturelle. Delen van poten en geraamte zijn terecht gekomen in het Teylers museum in Haarlem. In 1998 werd uit de ENCI-groeve in de Sint-Pietersberg bij Maastricht 'Bèr' opgegraven, een bijna 14 meter lange mosasauriër die een eigen glazen huis kreeg op de binnenplaats van het Natuurhistorisch Museum in Maastricht. Daarna volgden 'Carlo', 'Kristin' en 'Lars'. Deze laatste, een nog niet-volgroeiende mosasauriër, werd in april 2015 ontdekt in de ENCI-groeve en wordt stukje bij beetje onttrokken aan de kalk voor het oog van het publiek in het

Sciencelab van het Natuurhistorisch Museum Maastricht.

#### → MODELLERING VAN HET PLATEAU

Tijdens de periode van het Krijt kwam de bodem in Limburg, de Eifel en de Ardennen weer langzaam omhoog. De Maas begon zich in te snijden in de vrij zachte mergel en kalksteen. Ook zijrivieren vormden zich, de Geul en de Jeker. Zij sneden diepe kloven en steile rotswanden in het kalkplateau, een echt "gorge"-landschap. Het stromende water modelleerde ook de oppervlakte van het plateau. Krijt lost immers vrij gemakkelijk op. Zo ontstonden allerlei landschapsvormen; grubbens, holle wegen en valleitjes. Maar ook dalen die zijn uitgespoeld door massa's water (terwijl er nu geen beek meer te vinden is), de zogeheten droogdalen. Veel water zakt natuurlijk ook de kalksteenbodem in.

→ ZAGEN VAN MERGEL Waarschijnlijk is men in de Romeinse tijd, ongeveer 2000 jaar geleden begonnen met het losmaken of zagen van mergel uit de wanden. De kalk bleek niet altijd geschikt bouw materiaal. De bij Maastricht, Bemelen en Valkenburg-Sibbe gewonnen mergel staat als goede bouwsteen bekend. Ook bij Kunrade bleek de steen tamelijk hard en waterbestendig: geschikt genoeg om mee te bouwen. De mergel uit de buurt van Gulpen, Vijlen en Vaals is als bouwsteen eigenlijk te zacht. Deze bleek wel geschikt voor de bemesting met kalk en ook als grondstof voor de cementindustrie.

In de mergel komen lagen vuursteen voor, een gesteente dat bestaat uit samenklonteringen van kiezelzuur van algen die leefden in de warme krijtze. Bij Rijckholt in het Savelsbos is een vuursteenmijn gevonden. Hier moet ongeveer 6000 jaar geleden een werkplaats zijn geweest. De eerste bewoners van Limburg bewerkten er vuursteen tot bijlen, speerpunten, pijlpunten en kleine voorwerpen.

→ LÖSS OP HET KRIJT In weer een volgende fase van de aardgeschiedenis speelde het klimaat een dominante rol. In een periode van 2 miljoen jaar was het afwisselend zeer koud en minder koud, vergelijkbaar met een toendraklimaat. Veel water, waaronder dat van de Noordzee, zat opgeslagen in het ijs, dat geheel Noord-Europa bedekte. Tegen het einde van de ijstijden heeft de wind het löss in het Krijtland aangevoerd. Deze heel fijne stof- en kleideeltjes zijn neergelegd in een brede gordel door Midden-Europa en nog net in Zuid-Limburg. De dikte van het lösspakket verschilt nogal. Op hellingen een paar decimeter, maar op sommige plateaus meer dan 10 meter. De grondsoort löss is zeer erosiegevoelig. In smeltperioden, maar ook later door ontbossing is veel löss zwaar verzadigd met water van hellingen afgegleden. Zo is er steeds meer löss in de dalen terecht gekomen, waardoor in Zuid-Limburg het uiterlijk van een heuvellandschap is ontstaan. Alleen langs beekjes en rivieren liggen wat stroken rivierklei.



*Belemniet-fossiel, het achterste deel van een inktvis, 70 miljoen jaar oud*

# Visit Zuid-Limburg Experience



Hier kun je ons vinden!  
[visitzuidlimburg.shop](https://www.visitzuidlimburg.shop)

## Visit Zuid-Limburg Experience in het Spaans Leenhof Valkenburg

Leer de regio op een bijzondere manier kennen: ontdek de rijke historie van Zuid-Limburg tijdens een indrukwekkende virtual reality film. Vereeuwig jezelf op de unieke hotspots van Zuid-Limburg en creëer je eigen gratis foto-aandenken.

## Webshop

Thuis al een geschikte wandelen/of fietskaart bestellen? Ga dan naar onze webshop: [webshop.visitzuidlimburg.nl](https://www.webshop.visitzuidlimburg.nl)

Bestel je Zuid-Limburg producten snel en voordelig online. Of plan thuis alvast je wandelingen en fietstochten door het prachtige Zuid-Limburgse landschap!

## Visit Zuid-Limburg Shops

**Gulpen**, Dorpsstraat 27  
**Heerlen**, Bongerd 19  
**Sittard**, Rosmolenstraat 2  
**Vaals**, Maastrichterlaan 73a  
**Valkenburg**, Th. Dorrenplein 5

 Visit Zuid-Limburg



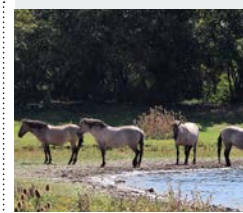


© KADASTER GEO

## Maastricht station - Heugem

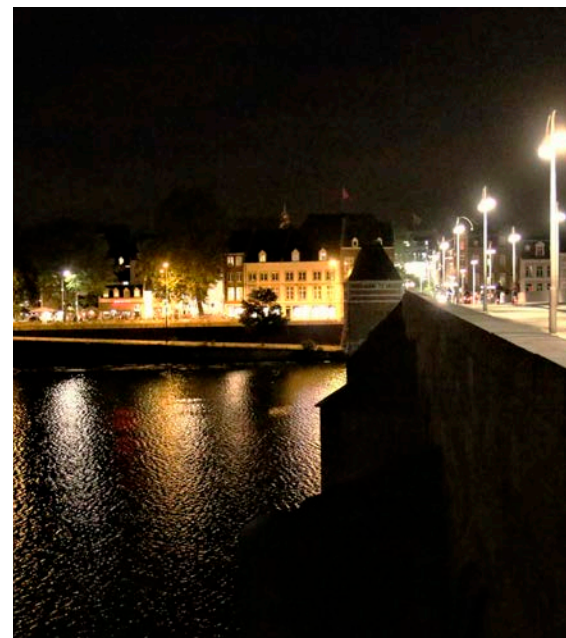
01 Vanuit NS-station Maastricht, uitgang centrum, gaat u op het Stationsplein steeds rechtdoor, linker trottoir, Stationsstraat wordt later Wycker Brugstraat. Voor de Sint Servaasbrug bij Y-15773 linksaf richting Eijsden en de Maas blijven volgen, Stenenwal, later Maaspuntweg. U komt langs de Waterpoort. Onder de Hoge Brug en verderop de Kennedybrug door en rechts aanhouden onder en langs het Gouvernementsgebouw, Gouvernementspad. Aan het eind van het pad rechts aanhouden en iets verderop rechtsaf door een poortje en daarna direct rechts door een klaphek, onverhard pad door 'Natuurpark Kleine Weerd'. Waterkant blijven volgen. Negeer brug rechts, houd links aan. Aan het eind van het pad na klaphek rechtsaf. Ga rechtdoor langs watersportvereniging Randwyck 02.

02 U loopt langs watersportvereniging Randwyck 02 Na enige tijd door klaphek linksaf bij groen bordje Limburgs Landschap. Negeer brug links en houdt rechts aan. Aan het eind gaat u door een klaphek, linksaf en iets verder door poortje, linksaf. Verderop links aanhouden (Gouvernementspad). Onder en langs het Gouvernementsgebouw door, volg het pad langs de Maas, eerst Maaspuntweg en na de Waterpoort, de Stenenwal. Bij de Sint-Servaasbrug gaat u rechtsaf, Wycker Brugstraat, richting NS-station Maastricht 01, begin- of eindpunt van het Krijtlandpad.



**Kleine Weerd en Eijsder Beemden**

Zowel de Kleine Weerd als de Eijsder Beemden (bij Oost-Maerland) zijn nieuwe natuurgebieden, gelegen in een gekanaliseerd en gestuwd deel van de Maas. Bij overstromingen zoals die van 1993 en 1995 staan echter grote delen onder water. Tot 1994 bepaalden in beide Maasuitwaarden weides en akkers het beeld. De uiterwaarden zijn in 1994 aangekocht ten behoeve van natuurontwikkeling en daarbij is spontane ontwikkeling van vegetatie een belangrijk speerpunt: de natuur wordt de architect van het landschap. Streven is de terugkeer van het oobos, dat van nature langs de Maas voorkomt; een gevarieerd bos met wilgen, zwarte els en soorten als zoete kers, es en eik. In de Kleine Weerd kunt u Konikpaarden tegenkomen en op de Eijsder Beemden leven sinds 1994 kuddes Koniks en Galloways runderen. Koniks stammen af van het Europese wilde paard en hebben een muisgrijze vacht, zwarte aalstreep en zebra-tekening op hun poten. Galloways zijn geharde Schotse runderen met een zwarte vacht. De dieren hebben weinig verzorging nodig en zijn aan winterse omstandigheden aangepast. Ze zorgen door hun grasgedrag voor open plekken en bloemrijke graslanden.





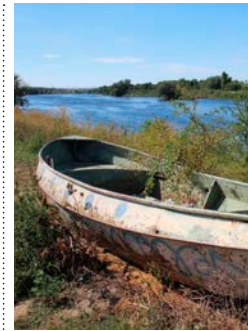


© KADASTER GEO

## Heugem - Oost-Maarland

02 Verderop bij houten slagboom rechtdoor op onverhard pad. Steek klinkerweg over en vervolg onverhard pad. Op splitsing rechtsaf, graspad links aanhouden, steek parkeerplaats over en ga links bruggetje over. Na klaphek meteen linksaf. Even verderop bij splitsing rechts de dijk op. Aan het einde van het pad door klaphek, via parkeerplaats en dan drukke verkeersweg oversteken naar Köbbesweg. Volg fietspad. Ga op kruispunt met Habitatsingel rechts en direct weer rechts het pad op de dijk op en volg dit pad richting de verkeersweg, daarna parallel aan de verkeersweg. Ga na geruime tijd dit pad gevolgd te hebben linksaf op onverhard pad, steek beklinderd fietspad over en ga verder op onverhard pad. Aan het einde van het pad rechtsaf. Grindweg langs spoor blijven volgen. Bij een spoorwegovergang rechtsaf, asfaltweg. In Oost-Maarland links aanhouden en de eerste weg rechtsaf, Parrestraat. Eerste straat rechtsaf, Dorpsstraat. Aan het eind van de Dorpsstraat gaat u rechtsaf, Catharinastraat. Meteen een bocht naar links volgen, een voorrangsweg oversteken en rechtdoor Kasteellaan 03.

03 Na de bocht eerste straat linksaf, Dorpsstraat. Daarna eerste straat linksaf, Parrestraat. Aan het einde linksaf. Volg de weg naar rechts 'Doorgaand Verkeer'. Voor de spoorwegoverweg linksaf, grindweg. U volgt de grindweg en gaat bij eerstvolgende grindweg linksaf. Steek verderop klinkerweg (fietspad) over en ga iets verder naar rechtsaf, volg het pad op de dijk langs de verkeersweg. Aan einde van het pad bij Habitatsingel linksaf en meteen weer links op fietspad. Steek verkeersweg over, parkeerplaats oversteken, en ga door klaphek. Volg het pad langs de prikkeldraadafzetting steeds rechtdoor, het pad buigt naar links, ga direct daarna rechts door klaphek en over het bruggetje, dan rechtsaf over parkeerplaats, loop over graspad, later grindpad, naast de beek. Bij splitsing linksaf. Steek klinkerweg over en vervolg onverhard pad. Ga bij slagboom rechtdoor over de asfaltweg 02.



### ENCI

Aan de overkant van de Maas ligt de ENCI-mergelgroeve als een holle kies in het landschap, ingeklemd tussen de Sint Pietersberg en d'n Observant. Tot in het begin van de 20e eeuw werd door 'blokbekers' mergel uitgezaagd, zij het op steeds kleinere schaal. Hierdoor is een doolhof ontstaan van 20.000 gangen met een totale lengte van 230 km. De berg is letterlijk uitgehold.

De Eerste Nederlandse Cement Industrie is hier in 1926 met mergelwinning begonnen. In juli 2018 stopte ENCI met de kalksteenwinning in de ENCI-groeve. Begin 2019 werd de productie van klinker (halfabricaat voor cementbereiding) gestopt, maar het bedrijf produceerde nog steeds wel cement op basis van aangevoerde klinker. Eind 2019 heeft het bedrijf bekendgemaakt dat in 2020 alle bedrijfsactiviteiten worden gestopt.

ENCI heeft het terrein na het stoppen van de mergelwinning teruggegeven aan de Provincie Limburg, die het direct heeft doorgegeven aan Natuurmonumenten, als toekomstig eigenaar. Het terrein wordt getransformeerd tot natuurgebied, met ruimte voor recreatie.



## HET BOERENLAND

*Prehistorische boeren vestigden zich zo'n 7000 jaar geleden in wat nu Zuid-Limburg is. Eerst waren alleen de rivierdalen bewoond; de klei die hier is afgezet is vruchtbaarder dan de löss op het plateau en er was voldoende drinkwater en grasland aanwezig. In de eerste eeuw voor Christus kwamen de Romeinen naar het gebied, zij begonnen het hoger gelegen plateau te ontginnen en te bewonen.*

**D**e Romeinen legden er wegen aan, verbouwden er graan en gaven de dorpen Romeinse namen, zoals Vaals (= van Vallis: dal), Wylre, Nijswiller en Vijlen (= van villare: villa, landgoed), Holset (= van hulisetum: hulstbos) en Cartils (= van cortile: hof). Na het ineenstorten van het Romeinse Rijk in de vierde eeuw raakte het plateau echter weer ontvolkt.

→ **HET PLATEAU ONTGRONNEN** In de 11e eeuw begon de bevolking sterk te groeien, veel dorpen in de (beek)dalen raakten overbevolkt. Boeren trokken, op zoek naar nieuwe landbouwgronden, opnieuw naar de hoger gelegen verlaten plateaus. Veel

dorpen kregen zo 'boven' als het ware een overloopgebied, een plek waar dorpsbewoners extra akkers konden ontginnen. Uit deze tijd stammen de dorpsnamen die eindigen op 'rade'; als aanduiding dat op die plek bomen zijn gerooid en akkers zijn ontstaan. Droogdalen of grubben (langerekte laagtes ontstaan door de erosie van afstromend regenwater) werden paden waarover mens en dier van de lage naar de hogere gebieden liepen. Door verder uitslijten ontstonden hier de voor Limburg zo kenmerkende holle wegen.

Na een regenbui spoelde, en spoelt nog steeds, vruchtbare löss met het water mee de hellingen af. Van meet af aan moesten

boeren dan ook de strijd aanbinden met de bodemerosie, ze ploegden langs de hoogtelijnen en plantten gewassen dwars op de helling zodat losgespoeld materiaal weer werd opgevangen. In de loop van de tijd ontstonden zo terrassen met akkers gescheiden door steile, begroeide randen, die ook wel graften worden genoemd. Hier en daar zijn ze nog in het landschap zichtbaar.

→ **CULTUURLANDSCHAP** Vanaf de 15e eeuw was heel Zuid-Limburg een cultuurlandschap. Sinds de Middeleeuwen werkten de boeren met het zogenaamde drieslagstelsel: na twee jaar graansoorten te hebben geteeld, liet men het land een jaar braak liggen. Het vee graasde na de oogst op de akkers en zorgde zo voor bemesting. De lichtzure lössbodem werd ook met gemalen mergel(kalk) bemest, het zogeheten 'mergelen'.

Tussen de akkers stonden houtwallen en heggen om het vee binnen te houden. Het grasland was te vinden op de steilere hellingen en in de natte beekdalen. In droge weiden op de lössbodem werden drinkpoelen voor het vee aangelegd. Met de komst van andere vormen van bemesting was het vee op de akkers niet meer nodig. Houtwallen en heggen verdwenen en zo ontstonden de huidige grote open akkergebieden op het plateau.

→ **BELANGRIJKE BEDRIJFSTAKKEN** In de afgelopen eeuwen is het aantal boerenbedrijven afgenomen en het gemengde bedrijf vrijwel geheel verdwenen. De agrarische bedrijven specialiseerden zich in de oppervlakte per bedrijf, de productiviteit per persoon en de opbrengst per hectare namen toe. Maar akkerbouw, veeteelt en fruitteelt zijn nog steeds belangrijke bedrijfstakken die bovendien vormgeven aan het overgrote deel van het landschap. Veldwegen leiden langs uitgestrekte akkers met wuivend graan, boomgaarden met bloeiende appel- en perenbomen en kleine

kuddes koeien die op een zomerse dag verkoeling zoeken in het water van de Geul en de Gulp.

→ **FRUITTEELT** In de 19e eeuw kreeg de op landbouw gerichte economie van de regio het zwaar te verduren. De invoer van goedkoop graan uit andere landen, veeziekten en misoogsten brachten veel boerenbedrijven in moeilijkheden. Uiteindelijk werd de veeteelt belangrijker dan de akkerbouw. In veel weilanden werden vruchtbomen gezet; de kroon begon daar waar de koeien niet meer bij konden. Het merendeel van het geoogste fruit ging naar de stroopkokerij; in de 19e eeuw verdween het thuis stroop maken en kwamen er kleine stroopfabriekjes.

De opbrengst van de fruitbomen was in de 19e eeuw maar matig. Dat veranderde in de daarop volgende eeuw. Veel hoogstambomen werden vervangen door laagstambomen die meer opbrengen en gemakkelijker zijn te oogsten. In Limburg worden nu vooral appels en peren geteeld. Van het grote aantal commerciële stroopfabrieken dat Limburg ooit had, zijn er anno 2019 nog maar een paar over. Sinds enige tijd wordt een deel van het Limburgse fruit weer verwerkt in een aantal kleine ambachtelijke stroopkokerijen zoals in Klimmen en Holtum. In 2017 werd het ambachtelijk stoken van Limburgse stroop officieel benoemd tot nationaal cultureel erfgoed.

→ **WIJNBOUW** Al in de tijd van de Romeinen werden er druiven verbouwd in het zuiden van Limburg. Maar pas in het jaar 968 wordt er voor het eerst officieel melding gemaakt van een wijngaard. Het hoogtepunt van de wijnbouw was in 14e- en 15e eeuw. Kleine terrassen met akkers die in de Late Middeleeuwen waarschijnlijk werden gebruikt voor de wijnbouw, vind je nu nog terug op bijvoorbeeld de zuidhelling van de Kruisberg boven Wahlwiller. Veldnamen zoals de Wingberg bij



Camerig herinneren nog steeds aan deze vroege wijnbouw. Na 1600 ging het bergafwaarts met de wijnbouw; de teelt van druiven werd minder door oorlogen en het kouder wordende klimaat. Uiteindelijk deden de druifluis en de door Napoleon ingevoerde accijns op niet-Franse wijn de Limburgse wijnbouw de das om.

Op steeds meer plekken in Zuid-Limburg is de wijnbouw inmiddels terug. De temperatuur op de hellingen is vaak net iets hoger is dan elders en de kalkrijke bodem neemt de warmte overdag gemakkelijk op en staat haar 's nachts slechts langzaam weer af.

In 1970 werd op de Apostelhoeve bij Maastricht de wijnbouw in Limburg weer opnieuw als een economische activiteit geïntroduceerd. Sindsdien hebben verschillende professionele wijnbedrijven zich in de regio gevestigd. Naast traditionele rassen worden er ook speciale 'cool-climate' rassen geteeld. Het kleine dorp Wahlwiller werd in 2005 uitgeroepen tot Limburgs wijndorp. In het laatste weekend van september vindt er het jaarlijks wijnfeest plaats en wordt een wijnkoningin uitgeroepen.

**→ HELLINGBOSSEN EN KALKGRASLANDEN** Op de meest schrale gronden die te marginaal waren voor akkerbouw, liet men van oudsher schaapskudden grazen. In Zuid-Limburg worden deze gronden 'heiden' genoemd hoewel er nooit een heidestruikje groeide. Door de eeuwenlange begrazing ontstonden op de kalkrijke bodems voedselarme graslanden die nu tot de soortenrijkste graslanden in Europa horen. De steilste hellingen van het Krijtland zijn nooit ontgonnen. Deze, vooral met eiken beboste hellingen, zijn de afgelopen eeuwen gebruikt voor het hakhout: hout dat werd gebruikt voor balken, gereedschappen en om mee te stoken. De hellingbossen die bewaard

bleven, worden nu vooral gewaardeerd vanwege hun botanische rijkdom.

**→ VAKWERKHUIZEN** De techniek om boerderijen en huizen in vakwerkstijl te bouwen bestaat al vele eeuwen. Het oudste vakwerkhuis in het Heuvelland staat in Epen en dateert van ongeveer 1550. Het vakwerkhuis bestaat uit een vrijdragend skelet van houten balken. De verbindingen bestaan uit een pen en gat; er komt geen spijker aan te pas. Het meest spectaculair deel van de bouw is het optrekken van het geraamte. Dat is het werk van touwen, zwevende balken en veel handen. Is het geraamte klaar, dan worden er wilgentenen tussen de balken gevlochten.

Vervolgens komt er een laag leem op, vermengd met stro en koemest. In de Napoleontische tijd raakte het vakwerkhuis langzamerhand in onbruik. De gemeenschappelijk bossen vervielen aan de nieuwe gemeenten; hout, het bouw materiaal voor het vakwerkhuis, kon niet meer gratis uit het bos worden gehaald. De versterking begon.

De eerst vakwerkhuisen hadden gewoon de kleur van het leem dat voor de wanden werd gebruikt. Het beeld van Zuid-Limburg met haar zwart-witte vakwerkhuisen is dan ook nog maar jong. Pas in de tweede helft van de 18e eeuw begon men de, bij toeristen zeer geliefde, Duitse tradities over te nemen om de vakwerkhuisen wit te kalken, in de 19e eeuw gevolgd door het zwart maken van de balken.



Deel jouw mooiste  
Zuid-Limburg moment  
met **#visit Zuidlimburg**



Volg ons op Facebook & Instagram  
**@visit Zuidlimburg**



© KADASTER GEO

## Oost-Maarland - Mariadorp

03 Aan het eind van de laan gaat u rechtdoor over een parkeerplaats. Door een hek rechtdoor 'Natuurpark Eijsder Beemden' in. Aan de oever van de Maas scherp linksaf. Steeds rechtdoor langs de Maas. Na 1 km bij draaihekje en loopbrug bij WVE Eijsden rechtdoor. Weer door een draaihekje en Maas blijven volgen. Na 750 m, aan het eind van het pad, maakt u een bocht naar rechts, een klinkerweg oversteken (klinkerweg naar RWS-meetstation), direct daarna naar links naar de dijk. Maas over de dijk blijven volgen tot Eijsden. Bij het draaihekje linksaf de dijk verlaten. Ga de eerste straat rechtsaf, Vogelzang. Na circa 100 m, op het Mariaplein, rechtsaf en linksaf, Bat. Aan het eind gaat u linksaf, Diepstraat, en op kruising rechtsaf, Graaf de Gelooslaan. Bij de kasteelpoort linksaf, (rode) beukenlaan. De beukenlaan volgen, aan het einde de weg direct links van het wegwkruis aanhouden. Aan het eind van de Caestertstraat rechtdoor de spoorlijn kruisen en meteen linksaf, Joseph Partounsstraat. Aan het eind van deze straat rechtsaf en iets verderop weer rechts, Parallelweg. Op een voorrangsweg rechts aanhouden en meteen in een bocht weer rechtsaf, asfaltweg. Houdt links aan. Negeer doodlopende weg. Voorbij kerk 04 rechtsaf naar Y-11745.

Voorbij kerk 04 linksaf en aan het eind bij huisnr 85 linksaf. Bij wegwkruis links aanhouden, Parallelweg. Einde weg linksaf en iets verderop weer links, Joseph Partounsstraat. Spoorlijn oversteken, negeer straat linksaf maar houd schuin links aan, Caestertstraat. Op een vijfsprong rechtdoor door een (rode) beukenlaan naar kasteel Eijsden. Voor de poort gaat u rechtsaf (Graaf de Gelooslaan). Aan het eind van de Graaf de Gelooslaan gaat u linksaf, (Diepstraat). Bij de Maas rechtsaf, klinkerweg die omhoog loopt, Bat. Op het Mariaplein rechtsaf en daarna linksaf, Vogelzang. Na circa 100 m linksaf. Ga door een draaihekje en loop rechtsaf de dijk op. Steek na 250 m een klinkerweg over (klinkerweg naar RWS-meetstation) en houd daarna rechts aan. Het pad over de dijk 750 m volgen. U loopt tussen een loopbrug en een terras door. Na een draaihekje rechtdoor. Steeds rechtdoor lopen. Na 1 km, bij een brede grindweg, scherp rechtsaf naar een hek. Over een parkeerplaats rechtdoor, Kasteellaan. Een voorrangsweg oversteken en een bocht naar rechts volgen (Catharinastraat) 05.



### Eijsden

Eijsden was in de 18e eeuw een drukke havenplaats met een veer over de Maas. Sinds 2004 is het toeristische voet-/fietsveer Cramignon tussen Eijsden en Lanaye (B) van april tot en met oktober weer in dienst. De middeleeuws aandoende Diepstraat is een monument. Midden in Eijsden ligt een plein met de naam 'Vroenhof' ofwel het Hof van de Heren. Nu liggen rond het plein enkele voornaam patriciërshuizen. Een ander voornaam gebouw is kasteel Eijsden uit 1636, gebouwd in typisch Maaslandse renaissancestijl. Het kasteel is een van de mooiste van Limburg, met in mergel versierde torens, verhoogde paviljoens en stenen raamkozijnen. Het park is vrij toegankelijk, het kasteel niet. Ieder jaar trekt op de tweede zondag na Pinksteren een Bronkprocessie (bronken = pronken; pronk- of sierstoet c.q. sacramentsprocessie door de velden om de zegen over het gewas af te smeken) door Eijsden.

