





Museum Helmantel

Schoonheid en traditie

Met medewerking van

Eric Bos
Justin Kroesen
Ernst van de Wetering
René Paas
Constant Vecht
Hans van Rossum
Marieke van Vlierden
Rob Bruil
Andries Bierling
Henk en Babs Helmantel



6	Voorwoord <i>René Paas</i>
8	Stichting Museum Helmantel <i>Henk Helmantel</i>
10	Een jong huis met een oude ziel <i>Andries Bierling</i>
26	Meubels in De Weem <i>Rob Bruil</i>
42	Schilderijen van Henk Helmantel <i>De wellust van het kijken - Ernst van de Wetering</i>
74	Europees glas - Romeins glas - Gebruiksvoorwerpen
76	Europees glas <i>Geen protserige bokalen - Constant Vecht</i>
84	Romeins glas <i>Romeins glas - Hans van Rossum</i>
92	Gebruiksvoorwerpen <i>Henk Helmantel</i>
112	Uit middeleeuwse kerken <i>Terug naar de kerk - Justin Kroesen m.m.v. Marieke van Vlierden</i>
146	Verzamelde beeldende kunst <i>Er zitten geen brutale schilderijen tussen - Eric Bos</i>
184	Nawoord <i>Henk en Babs Helmantel</i>
186	Tijdlijn
190	Colofon

Voorwoord

Het is een schitterend beeld: een jonge Henk Helmantel die met zijn vrouw Barbera op hun Zündapp door een Nederlands polderlandschap rijden, onderweg naar een kerk of een museum. En, wie weet, een schilderij of een ander object om aan te kopen voor hun eigen, prille collectie.

Je ziet het voor je. Ik denk direct aan hun terugreis. Dan heb je iets moois gezien dat je wilt hebben, je begerigheid slaat toe, en dan rijd je terug op de brommer: een vervoermiddel dat elk gesprek met je reisgenoot onmogelijk maakt. Zeker weten dat je van opwinding stuitert op de zitting!

En zo werd de schilder verzamelaar. En het atelier door al die ritjes op de brommer gaandeweg een museum. Een museum met een collectie die alleen door de schilder Helmantel en zijn vrouw kon worden aangelegd. Want de verzameling is eigenlijk een spiegel van waar het Helmantel zelf om gaat: om lichtval, om compositie, om kleurstelling. Om vakmanschap en ambachtelijkheid, kortom, om uitstraling en die wonderlijke Helmantel-benadering van aardse devotie.

De kern van de verzameling in De Weem - of beter: de collectie van Stichting Museum Helmantel - vindt zijn basis in een tijdvak waarin het sacrale gaandeweg plaatsmaakte voor het profane. Waar in de middeleeuwen aandacht was voor het hemelrijk, kreeg de mens gedurende de Renaissance oog voor de eigen omgeving. Juist in dat breukvlak, daar ligt denk ik het hart van Henk Helmantel.

En het mooie is, die overgang maak je zelf mee als je De Weem bezoekt. Wie Helmantels atelier binnen gaat, ondergaat eenzelfde overgang van sfeer en tijd als wanneer je bijvoorbeeld een kerk binnenloopt.

Het geruis van de wereld verdwijnt uit je hoofd.

Je bent aangekomen op een stukje hemel op aarde.

René Paas
Commissaris van de Koning
Provincie Groningen



veelbelovende nieuwe. Bij de nieuwe pastorie is dat anders. Het huis wordt op zorgvuldige wijze van binnenuit uitgekleeft. Zo veel mogelijk materialen moeten worden hergebruikt en zo lang mogelijk blijven de Helmantels nog in het huis wonen. Wanneer dat niet meer mogelijk is, verhuist het gezin naar een tijdelijk onderkomen.

Door de week werkt Henk Helmantel veel alleen, soms ondersteund door Babs. In het weekend heeft hij hulp van de jeugd van Westeremden. Schoonvader Bos en vader Helmantel zijn gepensioneerd, hebben tijd en beginnen het plezier van het spijkers trekken en stenen bikken steeds meer te ontdekken. De harde materialen worden opgeslagen bij de bouwplaats, veel plankhout wordt afgevoerd naar een schuur bij de tijdelijke woning van de Helmantels.

Historisch verantwoord en 'op goed gevoel'

De indeling van het voor- en tussenhuis wordt zoveel mogelijk gebaseerd op wat uit overlevering bekend is en wat hij kan afleiden uit de bestudering van oude foto's. "Daarnaast heb ik me goed verdiept in de bouwgeschiedenis van Wemen en andere Groningse steenuizen. Met name de Wemen van Warffum en Eexta gaven een goede indruk van hoe onze Weem er van binnen uit gezien zou kunnen hebben. Maar sommige keuzen heb ik toch vooral op goed gevoel gemaakt, waarbij ik ook ons toekomstig gebruik heb laten meewegen", aldus Helmantel.

De bejaarde mevrouw Lubbers uit Huizinge heeft in haar jeugd als dienstmeid gewerkt in de oude Weem van Westeremden. Een bezoek aan de nieuwe Weem wordt voor haar een feest van herkenning en ze onthult onvermoede overeenkomsten: de 'Blauwe Kamer' in de huidige Weem, door Henk Helmantel gebruikt als atelier en daarom geschilderd in wijkende kleuren, blijkt ook vroeger al die benaming en een vergelijkbare kleurstelling te hebben gehad.



Afronding 1^e fase

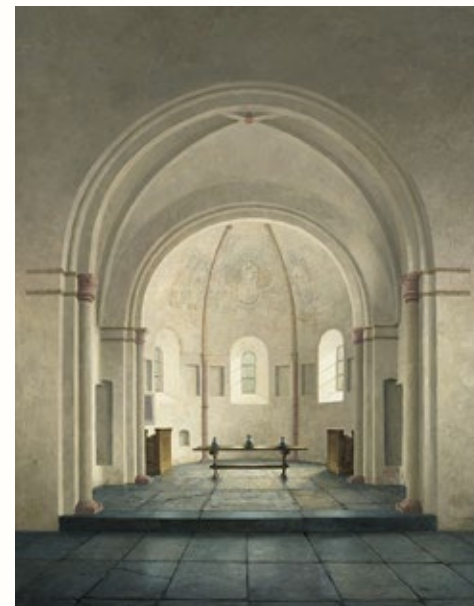
Op 1 april is het zover. De fundering ligt er en het echte bouwen kan beginnen. Metselaar Jilling Meek legt de eerste steen, "omdat het zo uitkwam". Tot de bouwvakvakantie kan goed doorgewerkt worden; het weer is uitstekend. Vanaf de zomer breekt een tijd met veel regen aan. Lastig, omdat juist nu de kap dicht gemaakt moet worden. Er staat water tot in de kelder en dat water ligt er weken later nog. Eind augustus wordt dan toch die lang verwachte volgende mijlpaal bereikt: het dak op het voorhuis zit erop. Het dak op het tussenhuis volgt een maand later. Gedurende het najaar en de winter wordt het huis van binnen afgewerkt. De opkamer, de kelder en de grote zaal op de eerste verdieping blijven lange tijd onafgewerkt en vooral de opkamer doet dienst als rommelhok. In maart 1975 wordt de eerste fase evenwel als voltooid bestempeld en een maand later trekt het gezin Helmantel in de herrezen Weem.

Het verzamelen begint opnieuw

In de loop van 1975 heeft Henk Helmantel zijn schildersezels geïnstalleerd in de Blauwe Kamer en maakt zijn eerste schilderijen in de door hem herschapen Weem. "Een heerlijke, rustige plek om te werken met prima strijklicht. Maar het was, ondanks m'n enthousiasme wel even wennen. Zo duurde het een aantal maanden voordat ik in mezelf weer de echte rust had gevonden die nodig is om goed werk af te leveren. Vanaf 1976 ontstonden er werken zoals 'De Kerk van Bozum' die ik zelf opmerkelijk goed vind." Maar behalve de voldoening om weer echt met z'n vak bezig te zijn, laat De Weem hem niet los. "Toen voorhuis en tussenhuis klaar waren, begon ik het verband te missen. Het karakteristieke van de oorspronkelijke Weem was juist de combinatie van een aanzienlijk predikantenhuis en een boerderij.

Ik begon te fantaseren over de verschillende opties voor volgende bouwfasen: 'Stel je voor ...'

Het duurt niet lang of de aanvoer van balken en stenen uit alle windstreken begint opnieuw. Tot grote verbazing van familie en omwonenden.



Henk Helmantel Het koor van de kerk in Bozum (12e eeuw) 1976, 101 x 80 cm

Henk Helmantel De Weem vanuit het noord-oosten 1972, 64 x 54 cm

Meubels in De Weem

We schrijven januari 2019. Het nieuwe jaar is al begonnen, en nu pas valt de eerste sneeuw van deze winter. Ik rijd van Amsterdam naar het hoge noorden voor een bezoek aan Babs en Henk Helmantel. Voorbij Groningen wordt het landschap weidser en stiller. De lucht is helderblauw, het groen bedekt met een dun laagje wit. Henk zal dit waarderen, denk ik. Hij heeft een bijzonder talent om te kijken. Kan verstild raken door kleur en sfeer.

Ik ken Henk Helmantel als kunstschilder en als collectioneur van kunst uit de middeleeuwen en renaissance. Hij en zijn vrouw Babs hebben met zorg en liefde een bijzondere collectie opgebouwd. Het is een brede collectie, met meubelen, sculpturen, glas en andere gebruikersvoorwerpen uit de lage landen, alle van de veertiende tot en met het begin van de zeventiende eeuw.

Met plezier heb ik meubelstukken uit de collectie beschreven. Tafels, kasten en banken uit de vijftiende of zestiende eeuw zijn zeer zeldzaam. Vooral originele meubelen. Dat maakt de collectie extra bijzonder. Babs en Henk hebben met een kritisch

oog voor kwaliteit en originaliteit hun collectie opgebouwd. Ze hebben zelf grondige kennis ontwikkeld om stijl en materialen te beoordelen. En ze zijn met geduld te werk gegaan. Het kost tijd en vraagt doorzettingsvermogen om een collectie te verzamelen die een museum waardig is.

Want dat is het, een museumwaardige collectie. En hun prachtige pastorie-boerderij is precies de omgeving die deze collectie verdient.

Het wierdedorp Westeremden ligt als een eiland in het Groningse landschap. Je waant je er in de zestiende of zeventiende eeuw. Alles klopt. De ligging, het huis, het interieur. Huis De Weem ontvangt je, met gefilterd daglicht, de plavuizen hebben sleet en de prachtige meubelen worden gebruikt, zoals ze bedoeld zijn. De collectie hoort hier. Als ik aankom op De Weem gaat de deur met een zwaai open. Ik stap de warmte in, ruik olieverf en lijnolie van het atelier. Het is altijd fantastisch om hier te zijn.

Rob Bruil



Documentenkast

Zuidelijke Nederlanden, laatste kwart 15e-eeuw
Eikenhout, smeedijzer
114 x 120 x 46 cm

Romp van de kast verbonden middels een zwaluwstaartverbinding beslagen met uitgewerkte vertinde smeedijzeren banden die over achterzijde doorlopen. De scharnieren zijn alsmede van vertind smeedijzer, opgebouwd uit rozetten en aan het uiteinde een uitgewerkt leliemotief. Op de linkerkant voorzien van een groot familiewapen bestaande uit een hanenkop geflankeerd door twee hondenkoppen. Op de deur bevindt zich een half ingelaten smeedijzeren slot. Kast aan beide zijden voorzien van een uitgewerkt draaghengsel zodat de kast goed verplaatsbaar was. Een dergelijke kast werd mee op reis genomen en werd ter plaatse vergrendeld met een ketting aan de muur. Dit is terug te zien aan de linkerzijde van de kast waar een ingelegd slot is geplaatst om de ketting aan te vergrendelen.



Tweedeurskast

Goslar Harzgebergte, ca. 1500
Onderste gehengen 17e-eeuw
Eikenhout, smeedijzer
143 x 83 x 50 cm

Kast aan de voorzijde voorzien van twee stijlen die doorlopen als poten. Deze stijlen zijn gedecoreerd met een aantal bestoken motieven; aan de bovenzijde tandmotieven, daaronder twee vakken onder elkaar geplaatst waarin briefpanelen en aan de onderzijde halve cirkels met een bladmotief. Eveneens in de bovenregel bestoken met halve cirkelmotieven. De deuren bestoken met een geometrisch patroon en tandmotieven aan de boven- en onderzijde en beide voorzien van een trekker. De deuren zijn opgelegd met lange, uitgewerkte gesmede scharnieren welke zijn vastgezet met gesmede nagels. Aan het uiteinde van de scharnieren uitgewerkte rozetten. De deuren worden dichtgehouden door een draaiklamp. Onder beide deuren een regel die naar binnen doorloopt en zo ook fungeert als schap. Beide zijden van de kast bestaan uit vlakke, uit een deel bestaande planken. Het dak bestaande uit een plank welke rondom is geprofileerd. Constructie van de kast bestaat uit koud op elkaar gelegde verbindingen die bevestigd zijn met gesmede nagels en/of ronde, houten pennen. Op de linkerkant de initialen "WA", deze zijn waarschijnlijk later aangebracht. Veel grijsgroene originele beschildering aanwezig. De kast verkeert nog in een zeer goede, originele conditie.



Tresoor

Vlaanderen, laatste kwart 15e-eeuw
Eikenhout, vertind smeedijzeren beslag
154 x 115 x 65 cm

Tresoor opgebouwd uit een kistvormige bovenkast met twee deuren waaronder een lade en onder een open onderkast. Het front van de kast op de hoeken voorzien van stijlen welke doorlopen als poten. De deuren gedecoreerd met laat-gotische traceringen. Deze motieven komen ook voor op het front van de lade. De achterzijde van het onderkast bestaande uit een raamwerk met daarin drie briefpanelen welke ook terugkeren in de beide zijden van de bovenkast. Rondom geprofileerde lijsten. Gezien de datering van het meubel is het zeer bijzonder dat dit meubel in zo'n fraaie, originele staat verkeert.





Schouwkap

Westfalen, laatste kwart 15e-eeuw
Eikenhout
Afkomstig uit kasteel Anholt bij Dinxperlo
Tentoongesteld op Wereldtentoonstelling Brussel 1888
40 x 220 x 74 cm

Het front van de kap bestaande uit een raamwerk van vijf eiken panelen met geprofileerde lijsten waarin eikentakken, doortakken, bladmotieven en druiventrossen. In het midden een nobelman omgeven door eikentakken. De bovenlijst bestaande uit een overhangende geprofileerde lijst en aan de onderzijde eveneens een overhangende geprofileerde lijst. Deze lijsten doorlopend in de zijkanten van de kap. Alles aan elkaar verbonden door middel van pen-en-gatverbindingen, welke bijeengehouden worden door ronde, houten pennen. Dergelijke schouwkapen zijn zeer zeldzaam.

Documentenkist

Zuidelijke Nederlanden/Noord-Frankrijk, ca. 1500
Eikenhout, smeedijzer
53 x 92 x 51 cm

Eiken kist geheel beslagen met smeedijzeren platen en daaroverheen banden welke zijn bevestigd met grote gesmede, ijzeren nagels. Aan de voorzijde drie overslagen voor hangsloten. Achter de middelste overslag een entree voor een sleutel voor een tweede slot. Dit is te openen wanneer de overslag verwijderd is. Het deksel van de kist draaiende op drie gesmede scharnieren. Aan beide zijden is de kist voorzien van een gesmeed rond draaghengsel. De kist is beschilderd met een donkergroene (zwarte) kleur. Dergelijke kisten werden gebruikt voor het transport van kostbaarheden.



< Kist

Münsterland, Noordelijk grensgebied, 1e kwart 16e-eeuw
Eikenhout, smeedijzer
74 x 181 x 167 cm

Kist met briefpanelen en bestoken vouwmotieven. Voorzijde opgebouwd uit een raamwerk van stijlen en regels, gevuld met zes rechthoekige, gestileerde briefpanelen. Het deksel draaiende op twee scharnieren welke middels vlak liggende banden de dekselconstructie verstevigen. Aan de voorzijde is een slotplaat aangebracht welke is gedecoreerd op de hoeken met twee uitgewerkte klaverbladmotieven. Slotplaat voorzien van een gekruld baardschort en een opgelegde, versierde bovenrand. Kist rustende op twee slossen die aan de voorzijde in de rondingen later zijn hersteld. Dergelijke kisten werden gebruikt voor het opbergen van kostbare boeken en/of linnengoed. Gezien de zaagsporen in het deksel is het mogelijk dat deze kist door de tijd heen als werkbank is gebruikt.



Archiefkast

Omgeving Münster, 2e helft 16e-eeuw
Eikenhout, vertind smeedijzer
170 x 189 x 50 cm

Kast opgebouwd uit een raamwerk welke is verbonden door middel van pen-en-gatverbindingen, welke bijeengehouden worden door ronde, houten pennen. Dit raamwerk loopt in de onderzijde naar twee sleevoeten die op de grond rusten. Het front van de kast is voorzien van twee deuren verdeeld in vijf panelen met daarop een opgelegd wiebermotief in de vorm van geprofileerde lijsten. Dit alles geplaatst in een raamwerk. De deuren draaien op s-vormige, gesmede scharnieren die duidelijk verwijzen naar de regio Münsterland. Op het midden van de deuren bevinden zich rijk uitgewerkte, vertinde gesmede trekkers.

Op de linkerstijl vier panelen onder elkaar geplaatst met eenzelfde wiebermotief zittende in een geprofileerd raamwerk. Op de rechterstijl drie onder elkaar geplaatste panelen met eenzelfde motief met daarboven een ingebouwde kluis voor het opbergen van kostbaarheden. De deur draaiende op twee uitgewerkte smeedijzeren scharnieren met daartussen een uitgewerkte slotplaat. Op dit beslag is ook weer een vertinde laag terug te vinden. De zijkanten van de kast zijn opgebouwd uit twee aan elkaar gezette, massieve panelen. De bovenzijde van de kast bestaande uit een brede plank met aan de voorzijde een geprofileerde regel die als sierlijst dient.

heeft gebracht in een door hem gewenste positie. Dat kunnen walnoten zijn, kartonnen dozen, een dood distelvinkje (*De distelvink p.68*) of een muisje (p.48). En als het buiten ongewoon heftig sneeuwt dan zet hij dat op zijn gebruikelijke drager, de gladde kant van masoniet (*Gezicht vanuit het atelier raam p.60*). Hij wordt gegrepen door talloze aspecten uit de zichtbare werkelijkheid.

Antiek maar niet antiek

Met uitzondering van een schilderij als *Nieuw Leven II* uit 1999 (p.56), waarbij de religieuze symboliek evident is, moeten we het werk van Helmantel, aldus Van de Wetering, niet al te krampachtig symbolisch zien. Een dun kommetje (*Chinees eierschaal kommetje* uit 1977 p.44) kan dus gewoon een kommetje zijn en hoeft niet direct een schitterende manifestatie te zijn van kwetsbaarheid en, daardoor, van vergankelijkheid. De suggestie dat een dood vogeltje toch ook wel symbool kan staan voor de vergankelijkheid van het leven, wijst Van de Wetering van de

hand. In dat opzicht sluit zijn opinie waarschijnlijk aan bij die van Helmantel zelf die, zoals eerder opgemerkt, zichzelf niet ziet als een 17^{de}-eeuwse schilder van, voornamelijk, stillevens en kerkinterieurs met alle symbolische verwijzingen van dien. Maar als een hedendaags kunstenaar die eventueel antieke voorwerpen schildert, maar niet op een antieke wijze. De kunsthistoricus Eric Bos verwoordt dat in het boek *'Henk Helmantel, een leven lang verzamelen en schilderen'* als volgt: "Hij ziet zijn manier van werken als het over elkaar heen schuiven van abstracte vormen. Daarin is hij strenger dan de 17^{de}-eeuwse kunstenaars onder wie kerkschilder Saenredam aan wie hij in zekere zin schatplichtig is. *Zijn benadering is abstract gedacht en dat is een typisch uitgangspunt van de 20^{de} eeuw.*" Maar met die conclusie doe je Helmantels, vaak multi-zintuigelijk te beleven schilderkunst, toch echt te weinig recht, zoals we hebben gezien. Want z'n benadering mag dan wel abstract zijn; de uitvoering is dat allerminst.

Ernst van de Wetering geïnterviewd door Pieter de Vries



Walnoten in bolsters 2002, 40 x 62.5 cm



Stillevens met witte kom 1991, 117 x 142 cm



Nieuw Leven II 1999, 28.5 x 32 cm



Glas uit de collectie Vecht 2011, 79 x 98 cm



Romeins glas en Chinese rok op Spaanse tafel 2001, 122 x 171 cm



Stilleven met rood trommeltje 1984, 38 x 40 cm - Stillevencompositie 2003, 122 x 180 cm

**Grote, donkere olijf-kleurige >
Buik- of Kattenkopfles** (schilderij p.54)
Noord Duitsland of België,
gemaakt voor de Nederlandse markt
ca. 1700
H. 38 cm



Wijn glas
De Nederlanden, 2e helft 17e-eeuw
H. 20 cm
Herkomst: Gustav Leonhardt, Amsterdam

Pasglas
Een geelgroen, octagonaal maatglas met blauwe
ringen op een naar binnen gevouwen voet.
Bodemvondst, gerestaureerd
Nederlands of Duits, 17e-eeuw
H. 30.5 cm



Romeins glas

Een indrukwekkend verleden op paneel vastgelegd

Henk Helmantel laat Romeins glaswerk graag deel uitmaken van zijn composities. De schoonheid van dit bewaard gebleven glas uit de oudheid is niet eenvoudig in woorden uit te drukken, maar als het is geschilderd, wordt duidelijk waarom deze gebruiksvoorwerpen uit het verre verleden zo'n diepe indruk maken op de schilder, en niet alleen op hem. De uitstraling van deze grafvondsten, in samenhang met het fragiele van dit eeuwenoude glaswerk is een streling voor het oog. Het voert de beschouwer onbewust mee naar de eerste eeuwen van onze jaartelling; de wereld waar het Romeinse glas dagelijks deel van uit heeft gemaakt lijkt opnieuw tot leven te komen. Verbazing gaat over in respect voor de glasmaker die de verschillende vormen toentertijd onder zeer primitieve omstandigheden heeft geblazen. Vervolgens ontstaan de vragen en wordt het vakmanschap met betrekking tot dit glas als het ware herbeleefd. Het blazen ervan wordt niet alleen als een kunst op zich ervaren, maar eigenlijk opnieuw meebeleefd. Daarbij ontstaat een gevoel waar onze oosterburen een woord voor hebben en dat is *Nachleben*.

(vervolg op pagina 88)

Amfoor >

Grote cilindrische fles van geelgroenig glas met een brede en prachtig gekamde greep, ook wel een selde-rijgreep genaamd. Deze bestaat uit een groot aantal fijne en scherp getekende ribben en dat geeft weer aan dat het een vroeg geblazen fles is. Het lichaam is voorzien van horizontaal geslepen lijnen die in bandbreedtes zijn aangebracht. Deze fles zal zondermeer gebruikt zijn binnen het huishouden van een welgestelde Romeinse familie en dan met name in de keuken daarvan dienst hebben gedaan als voorraadfles, maar het is zeker mogelijk dat de fles een tweede leven heeft gehad als grafurn. Vaak werden grote keukenspoten of flessen ook gebruikt als urn voor de botresten in geval van een crematie. De datering is het laatste deel van de eerste tot het eerste deel van de tweede eeuw na Chr. en als gebied van herkomst geldt het oostelijk Middellandse Zeegebied, mogelijk Klein-Azië. De hoogte is 22.5 cm en de diameter is 26 cm. Vanwege de grootte is dit object waarschijnlijk uniek of althans zeer zeldzaam te noemen.



Henk Helmantel Stilleven met Romeins glas 2004, 90 x 190 cm

Gebruiksvoorwerpen - Steengoed

De bekendste steengoedcentra bevonden zich in Duitsland, met name in het Duitse Rijnland, zoals Siegburg, Langerwehe, Aken, Raeren, Frechen en Keulen.

Kenmerkend is de hoge kwaliteit en de hardheid van de scherf van dit gebruiksaardewerk.



Baardmankruikje

16e-eeuw
H. 13,5 cm Ø 11 cm



Majolica Albarello - Antwerpen

Een apothekerspotmet met de tekst *Lafir de Melle* uit de 16e-eeuw
H. 17 cm Ø 12,5 cm



Pulle met baardman en zegels op de buik - Siegburg

Witbakkende klei.
Gemaakt door meesterpottenbakkers Christiaan en Anno Knutgen.
Origineel klepdeksel, ca. 1570 - 1590
H. 26 cm Ø 20 cm

Een Raeren wapenkruik >

Linker wapen van Peter van Schwartzenberg en Margaretha Kümmel von Rechtersheim. Middelste zegel is het huismerk van Jan Allers, handelaar in Nijmegen. Het rechter wapen is onbekend. De kruik was in bezit van Schloss Wildenstein in Zwitserland. Vernieuwd tinnen klepdeksel, gedateerd 1585 H. 30 cm Ø 19 cm



niet duidelijk. Het kan gaan om een onderdeel van een bronzen doopvont (een zogenaamde 'Taufkessel'), of een ander kerkelijk voorwerp, zoals een (kroon)luchter. Van een beweegbare vijftiende-eeuwse **Wandkandelaar** (afb. 59) van messing met een versiering van Franse lelies is niet vast te stellen of deze uit een kerkelijke of een profane context stamt. Hoewel sommige vragen dus open moeten blijven, vertelt ieder middeleeuws voorwerp in de collectie Helmantel zijn eigen verhaal over een wereld die in bepaalde opzichten dicht bij de onze staat, en die anderzijds zo radicaal verschilt van de onze in de eenentwintigste eeuw. Dat de beelden eeuwen na hun ontstaan in een zo verschillende

context terecht zijn gekomen dan waarvoor ze zijn gemaakt, maakt ze alleen maar intrigerender. In 2009 schreef Marieke van Vlierden over de Anna-te-Drieën van Lienhart Astl in de collectie Helmantel: "Lienhart had nooit kunnen vermoeden dat zijn Anna hier, bij protestanten, een nieuwe bestemming zou vinden. Daaraan ligt geen heiligenverering ten grondslag, maar respect en waardering voor zijn technisch en artistiek vakmanschap. Kwaliteiten die de basis vormen van de collectie in De Weem en waarvan wij tot op de dag van vandaag mogen genieten".

Justin Kroesen (m.m.v. Marieke van Vlierden)



17. Geboorte van Christus

Noord- of Zuid-Nederland, Brussel (?), eind 15e eeuw
Eikenhout met resten van witte grondering,
44 x 59 x 17 cm; vernieuwd: het Christuskind, de handen van Jozef, de rechterhand en het mandje van de linker herder, enkele delen van de grond

19. Twaalfjarige Jezus in de tempel

Zuid-Nederland, Antwerpen, ca. 1530
Baltisch eikenhout
18.8 x 19 x 5.2 cm



**18. Opdracht in de tempel >
De ontmoeting van Joachim en Anna >>**

Zuid-Nederland, Antwerpen, ca. 1500
Baltisch eikenhout, sporen van polychromie,
Opdracht in de tempel: 14 x 8.6 x 4.3 cm
Ontmoeting: 14.2 x 9.2 x 4.4 cm



20. Kruisdraging

Zuid-Nederland, Antwerpen, ca. 1530
Gemerkt met de hand, keurmerk voor het beeldsnijwerk van het Antwerpse St. Lucasgilde, in het midden op de grond, 1.2 x 1.2 cm
Eikenhout, sporen van polychromie, incl. sokkel: 62 x 50 x 10.5 cm;
excl. sokkel: 57.5 x 53 x 7 cm



21. Graflegging

Neder-Rijngebied, Keulen (?), eind 15e eeuw
Notenhout met resten van polychromie, 48 x 34.5 x 16.5 cm
Herkomst: 1955-2007 coll. D.P.R.A. Bouvy en erven

in drie horizontale banen. Dat komen we in veel werk van Henk Helmantel ook tegen, zo'n abstracte vlakverdeling, wat zorgt voor rust en evenwicht, zodat alle voorwerpen mooi op hun plaats worden gehouden, zoals ze daar bij elkaar staan of liggen. We moeten kennelijk ons rigide beeld van een permanente oorlog tussen abstracte kunst en Realisme bijstellen. Helmantels collectie kun je lezen als een les over waar het in de schilderkunst werkelijk om gaat. Dan begrijp je ook zijn keuzes. Want kijk naar die antiek aandoende Rembrandt-schelpen van Evert Musch, of dat kwetsbare vleermuisje van Jan Mankes (p.180), even breekbaar als het 'Vogelnestje met eieren' (p.180) dat ook deel uitmaakt van de verzameling.

'Ik kreeg laatst een Mankes aangeboden,' zegt Henk Helmantel, als we er naar kijken. 'Maar die kostte een ton. Dat gaat voor ons te ver. Zo moet je altijd schipperen bij het verzamelen en je afvragen: hoe staat de prijs tegenover de kwaliteit? Waarbij het verlangen om er nog een Mankes bij te hebben ook gewicht in de schaal legt.'

Om zich voor het verzamelen te oriënteren, bezoeken Henk en zijn vrouw Babs vanaf het begin eensgezind veel oude kerken en kastelen. Ook tentoonstellingen natuurlijk. De Helmantels klommen in de begintijd op hun Zündapp en bromden het hele land door.

'Het begon toen we ooit in Epse bij Deventer terecht kwamen,' zegt Henk Helmantel. 'Daar keken we rond en zagen een Kees Stikvoort, een 'Stilleven met rood busje.' (p.167) Het valt op door de eenvoudige, losse manier van schilderen. En hoe de voorwerpen vooral de verf laten zien waarvan ze gemaakt zijn. En dat de vormen niet perfect zijn. Maar dat maakt het juist tot een spannend beeld van ogenschijnlijk onbelangrijke voorwerpen. Zo perfectionistisch Henk Helmantel als schilder is, hij zoekt niet naar de perfectie bij zijn collega's. Het gaat om andere eigenschappen.

'Met dat schilderij van Kees Stikvoort is het begonnen,' zegt hij. 'Het kan voor ons om van alles gaan, grafiek, tekeningen, het komt overal vandaan, gekocht op veilingen, van collega's, in galerieën. Het gaat er vaak om het juiste moment af te wachten.' Dat is iets wat Helmantel met andere verzamelaars gemeen heeft, het geduld opbrengen tot iets beschikbaar of ineens betaalbaar is. 'Soms ben je te laat. We hebben bijvoorbeeld negen schilderijen van Matthijs Röling, maar we zouden nog wel een vroege Röling willen hebben. We visten ook wel eens achter het net, of dat we het geluk hadden het later alsnog te kunnen kopen. Zoals het 'Boereninterieur' van Arthur Briët (p.152), die we later zelfs goedkoper zijn tegengekomen.'

(vervolg op pagina 154)



Evert Musch 1918 - 2007
Schelpjes 1943, 5,5 x 11 cm - Kleurenlitho



Michael Reynolds 1933 - 2008
Sinaasappels en Japanse prenten zj, 45 x 31 cm - Olieverf op paneel



Jan Bogaerts 1878 - 1962
Delfts witte kom met eieren 1926, 33 x 56 cm - Olieverf op doek