

FOTOGRAFEREN MET EEN **CANON** **750D**



uitgeverij
SYCORAX

JEROEN HORLINGS

Voorwoord

Gefeliciteerd met uw Canon EOS 750D! Net als een aantal andere EOS camera's, zoals de 760D en 80D, kenmerkt de 750D zich door zijn uitklap- en kantelbare lcd-scherm. Dit biedt de ultieme vrijheid voor een fotograaf, die hiermee vanuit alle hoeken foto's kan maken – variërend van macro's vanuit anderzijds lastige posities tot en met zelfportretten (want in combinatie met Live View ziet u direct resultaat). Het scherm is bovendien aanraakgevoelig, zodat u het met uw vingers kunt bedienen. Dat is makkelijk om een scherpstelpunt te selecteren, helemaal bijvoorbeeld tijdens het filmen. De 24 megapixel-sensor van de 750D is compleet vernieuwd. Dankzij een lichtgevoeligheid van 100 tot maar liefst 12.800 ISO is de camera in staat om ook onder slechte lichtomstandigheden (zoals in het donker) prima foto's af te leveren. Met 5 foto's per seconde kunt u actiemomenten vastleggen en als u in jpeg fotografeert kunt u vrijwel oneindig door blijven fotograferen.

De 750D is een prima startpunt voor een beginner die met zijn camera wil meegroeien, maar ook voor de gevorderde fotograaf die een nieuwe camera zoekt met veel instelmogelijkheden. De 750D is nieuw uit de doos al een uitstekende camera, maar hij bevat veel verborgen mogelijkheden, die hem nog beter kunnen maken. Hoewel de automatische stand in staat is om zelf scènes (zoals portretten, landschappen en macro's) te herkennen, is het de uitdaging om op termijn deze 'veilige' stand te verlaten en meer te gaan experimenteren met de verschillende instelmogelijkheden die de camera biedt. Want: voor iedere situatie zijn ook specifieke instellingen wenselijk. In dit boek leest u wanneer de automatische stand prima voldoet en in welke gevallen u beter andere

instellingen kunt gebruiken. Met kennis, oefening en opgebouwde ervaring wordt het uiteindelijk steeds makkelijker om in elke situatie de beste instellingen te bedenken. Los van de instellingen spelen ook andere zaken een rol. De compositie bijvoorbeeld. Waar positioneert u uw onderwerp? Hoe legt u een relatie met het onderwerp en andere zaken, zoals de achtergrond? Hoe gaat u om met (zon)licht? Welke andere factoren spelen een rol bij het maken van een goede foto? Hoe frist u foto's gemakkelijk op in beeldbewerkingssoftware? En hoe kunt u storende elementen en oneffenheden wegpoetsen? Hoe bewerkt u foto's in het 'raw'-formaat? En waarom – en wanneer – zou u dat bestandsformaat gebruiken? En hoe zet u eenvoudig uw foto's over naar uw smartphone via Wi-Fi? Op deze en vele andere vragen zullen we een antwoord geven in dit boek.

In de toekomst wilt u uw camera misschien uitbreiden. Dat kan gelukkig zeer eenvoudig. De 750D is een spiegelreflexcamera, wat betekent dat u de mogelijkheden van uw camera enorm kunt vergroten door een andere lens te kopen. U bent niet beperkt tot alleen de kitlens, maar kunt kiezen uit tientallen verschillende lenzen van diverse fabrikanten. De meest geschikte lens hangt vooral af van uw exacte interesse in fotografie. Fotografeert u graag landschappen of maakt u vakantiekiekjes, dan voldoet de kitlens (of een lens met een vergelijkbaar bereik) prima. Wilt u meer kunnen inzoomen, dan is een telelens van toegevoegde waarde. Bent u veeleisender, omdat u bijvoorbeeld concerten of binnensituaties (zonder daglicht) fotografeert, dan is een lichtsterke lens van belang. En lijkt het u fantastisch om een mug op te blazen tot een olifant, dan is een macrolens wat voor u. Een ander voordeel van een spiegelreflexcamera als de 750D is dat er talloze accessoires voor beschikbaar zijn, zoals filters, teleconverters, afstandsbedieningen en een verticale grip. En wanneer u behoefte hebt aan meer – of mooier – licht, dan biedt een externe flitser soelaas. Al deze onderdelen komen aan bod in de hoofdstukken over lenzen en accessoires. Last but not least is de 750D ook een uitstekende videocamera. Maar omdat dit niet helemaal vanzelf spreekt hebben we daar ook een hoofdstuk aan gewijd. Ik hoop dat dit boek voor u een leidraad is bij het maken van nog leukere, betere en mooiere digitale foto's met uw Canon EOS 750D-camera.

Jeroen Horlings, maart 2016
www.jeroenhorlings.nl

1 Basiskennis

In dit inleidende hoofdstuk gaan we kort in op het fenomeen digitale spiegelreflexcamera (D-SLR). We bekijken alle aspecten van de 750D en bespreken de verschillen met andere Canon-camera's, de ideale werkhouding, (het verwisselen van) lenzen, het stofprobleem en de vergrotingsfactor van de beeldsensor.

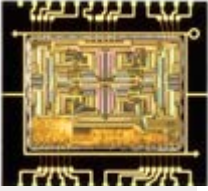
De 750D en de kitlens

Vanaf de voorzijde gezien, zitten er drie knoppen aan de rechterkant: de knop om de flitser te laten uitklappen, de knop om de lens te verwisselen en daaronder de scherptediepteknop.



De 750D en de kitlens

Autofocus sensor



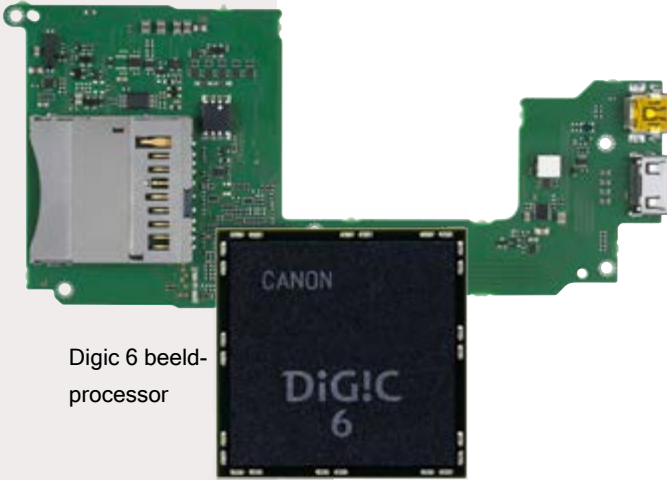
Autofocus array



Zoekerhuis

Spiegel en subspiegel

Ontspanknop



Digic 6 beeld-processor



Beeldstabilisatie (in het objectief)





Vanaf de voorzijde gezien linksboven op de camera zit het programmawiel, waarmee u de camera voor verschillende situaties kunt instellen. Als u niet heel ervaren bent met fotograferen kunt u deze in het begin het beste op het groene vlak zetten (de automatische stand). Rechts naast het programmawiel zit de aan-uitschakelaar met de videostand. Voor het programmawiel ziet u de ontspanknop, een draaiwiel en de ISO-knop. Wanneer u de ontspanknop (ook wel sluiters genoemd) half indrukt, stelt de camera scherp. Wanneer u vervolgens doordrukt, wordt de foto gemaakt. Als de camera ingesteld staat op meerdere beelden per seconde, zal deze continu foto's blijven maken tot het buffergeheugen vol is. Onder de ontspanknop zit een draaiwiel waarmee u onder andere het diafragma kunt veranderen.



Aan de achterkant ziet u het kantelbare lcd-scherm, dat ook kan worden gebruikt voor Live View (waarbij u niet de zoeker, maar het lcd-scherm gebruikt om de compositie te bepalen). Bovenaan het lcd-scherm ziet u twee knoppen, menu en info, en rechts ervan zit het bedieningspaneel met een groot aantal knoppen (waarmee u onder andere het diafragma, belichtingscompensatie, de autofocus en de witbalans kunt instellen). Onderaan zit de afspreekknop (herkenbaar aan het blauwe 'play'-logo) waarmee u de gemaakte foto's en video's kunt bekijken. Wilt u foto's of video's verwijderen, dan kan dat met de prullenbakknop, rechts daarvan. De 750D heeft ook een aparte videoknop naast de zoeker, te herkennen aan de rode stip, waarmee u films kunt maken. Met de Q-knop kunt u snel zaken als de witbalans en flitscompensatie instellen via het lcd-scherm.



De 750D vergeleken



700D



750D



760D

	700D	750D	760D
Introductie	maart 2013	februari 2015	februari 2015
Lensvatting	EF-S	EF-S	EF-S
ISO	100-12800 (25600)	100-12800 (25600)	100-12800 (25600)
Flashkaart	SD + SDXC	SD + SDXC	SD + SDXC
Beeldprocessor	Digic 5	Digic 6	Digic 6
Beelden per seconde (maximaal)	5	5	5
Batterij	Lithium-Ion LP-E8	Lithium-Ion LP-E17	Lithium-Ion LP-E17
Lcd-scherm	3 inch touchscreen	3 inch touchscreen	3 inch touchscreen
Resolutie	18,0 megapixel	24,7 megapixel	24,7 megapixel
Buffer	22 jpeg, 6 raw	940 jpeg, 8 raw	9400 jpeg, 8 raw
ISO-knop	ja	ja	ja
Video	720p/1080p 24/25/30bps	720p/1080p 24/25/30bps	720p/1080p 24/25/30bps
Microfoon	ja, stereo	ja, stereo	ja, stereo
GPS	ja, via accessoire	ja, via accessoire	ja, via accessoire
Kantelbaar lcd-scherm	ja, aanraakgevoelig	ja, aanraakgevoelig	ja, aanraakgevoelig
Autofocuspunten	9	19	19
Afmeting	133 x 100 x 79 mm	132 x 101 x 78 mm	132 x 101 x 78 mm
Gewicht	580g	555g	565g
Grip	BG-E8	BG-E18	BG-E18

Net als de 1100D, 60D, 100D en 650D gebruikt de 750D SD-geheugen, terwijl de 7D, 5D en 1D-series CompactFlash voor opslag gebruiken. Verder ondersteunt de 750D Live View voor het maken van foto's (en

video's), waarmee het lcd-scherm wordt gebruikt in plaats van de zoeker om de compositie te bepalen. In combinatie met het kantelbare lcd-scherm biedt dat optische vrijheid. U kunt Live View inschakelen met de rode videoknop. Het is ook mogelijk om autofocus te gebruiken in combinatie met Live View. Zie hoofdstuk 3 voor meer informatie over Live View op de 750D.



De kitlens

De 750D wordt standaard geleverd met de 18-55 f3.5-5.6 IS STM kitlens. Dit is een verbeterde versie van de eerder uitgebrachte kitlenzen, met als voornaamste kenmerk de verbeterde beeldstabilisatie (vier stops) en de stappenmotor (STM). De laatstgenoemde zorgt voor een stille autofocus, wat vooral voor filmopnamen van belang is. Deze 18-55 heeft twee schuifknoppen: één om de autofocus uit te schakelen (van AF naar MF), mocht dat wenselijk zijn, de ander om de beeldstabilisator aan- of uit te zetten. Op een statief heeft beeldstabilisatie bijvoorbeeld weinig zin en zonder stabilisatie verbruikt de camera wat minder stroom.

Dankzij de ingebouwde beeldstabilisator is de kans op onscherpe foto's een stuk kleiner. Wanneer u volledig uitzoomt met de kitlens (55 mm) zou normaal gesproken een sluitertijd van 1/55e seconde het minimum zijn. De beeldstabilisator vermindert dit met vier 'stops', waarbij één stop gelijk staat aan het verschil tussen bijvoorbeeld 400 en 800 ISO of 1/100e en 1/200e seconde. Dankzij de beeldstabilisator kunt u daarom nog met 1/15e seconde een scherpe foto produceren, terwijl een lens zonder stabilisatie minimaal 1/55e seconde zou vereisen. De voorwaarde is wel dat het om een zogenaamde statische foto gaat, zonder bewegend onderwerp, bijvoorbeeld een verlichte stad bij nacht. Gebouwen zullen met 1/15e seconde scherp zijn, maar auto's, fietsers en wandelaars zullen waarschijnlijk bewogen zijn (en worden dus onscherp afgebeeld). U kunt overwegen een uv-filter (58 mm) voor uw lens te kopen om deze te beschermen tegen vingerafdrukken, krassen en stoten.

Naast de 18-55 mm STM lens wordt de 750D ook verkocht in combinatie met onder andere de 18-135 mm f3.5-5.6 IS STM en de 18-200 mm f3.5-5.6 IS. Elders in dit boek bespreken we andere EF-S lenzen en alle andere soorten lenzen.



Het lcd-scherm (beschikbaar in vier kleurvarianten) is uw belangrijkste informatiebron. Hierop zijn de instellingen af te lezen en soms ook achtergrondinformatie.

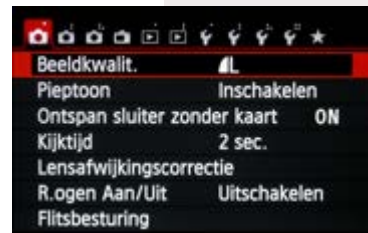
Informatie op het lcd-scherm

Tijdens het fotograferen is het lcd-scherm uw belangrijkste informatiebron. Hierop ziet u allerlei indirecte informatie zoals de datum en tijd, het aantal foto's op de flashkaart, de status van de accu en hoeveel foto's u nog kunt maken. Maar er staat ook directe informatie, zoals de sluitertijd, het diafragma en de ISO-stand. Tijdens Live View krijgt u bovendien een indruk of de foto goed belicht zal zijn.

De 750D kan de informatie in verschillende kleurschema's weergeven, zoals wit op zwart (standaard), zwart op wit, wit op bruin en groen op zwart. U kunt deze weergave wijzigen in het vierde menu, onder de optie Schermkleur.

Het menu

Het menu van de 750D is opgebouwd uit drie categorieën met in totaal elf verschillende menuschermen (let op: in de automatische stand ziet u er slechts zeven). De eerste vier schermen bevatten veelgebruikte camera-instellingen zoals de beeldkwaliteit (jpeg of raw), pieptoon, bracketing en de beeldstijl. De twee menu's met een afspeelknop gaan over het weergeven van foto's. De laatste vier menu's gaan over gevorderde instellingen en acties, om uw camera naar eigen wens aan te passen. Het laatste menu heet 'my menu'. Hier kunt u zeven willekeurige menu-items neerzetten die u vaak gebruikt. Een soort snelkoppelingen als het ware.



De 750D vasthouden

Hoewel u uiteraard zelf bepaalt op welke manier u prettig met uw camera fotografeert, zijn er richtlijnen met betrekking tot een goede houding. Een spiegelreflexcamera wordt altijd met twee handen bediend. Met uw linkerhand houdt u de lens vast en met uw rechterhand hebt u de grip beet, waarvandaan u gemakkelijk bij de ontspanknop (sluiter) en andere knoppen kunt. U kijkt met uw recheroog door de zoeker, zodat uw neus aan de linkerkant net naast de body steekt. Met links kijken kan uiteraard wel, maar dan zit uw neus dus in de weg. Een veelgemaakte fout is

Het is misschien verleidelijk om de camera vast te houden zoals op de linker afbeelding, maar ideaal is dat allerminst. Uw rechterhand draagt dan al het gewicht. Het is beter om met de linkerhand de lens de ondersteunen, omdat de camera hierdoor stabielier vastgehouden wordt. Ook kunt u in die positie nog prima zoomen. Het rechterplaatje laat zien hoe het wel moet.



dat de lens met de linkerhand aan de bovenkant wordt vastgehouden. Probeer het eens aan de onderkant; de camera rust dan op uw pols en u kunt nog steeds makkelijk zoomen en scherpstellen. Bovendien hoeft uw rechterhand dan niet al het gewicht alleen te dragen zodat het een meer ontspannen houding is. Ook zit het lcd-scherm op deze manier niet in de weg.

Vergrotingsfactor

Het aantal mm's op een lens geeft de brandpuntsafstand aan. Simpelgezegd: of u in groothoek of tele fotografeert. Het aantal mm's zegt echter niet altijd wat over de daadwerkelijke beeldhoek. In tegenstelling tot analoge spiegelreflexcamera's en compactcamera's, moet bij digitale spiegelreflexcamera's altijd rekening worden gehouden met een zogenaamde vergrotingsfactor. De sensor is weliswaar een stuk groter dan die van een compactcamera, maar toch heeft deze niet het formaat van





De linkerfoto is gemaakt met een 16mm lens op een fullframe camera (Canon 5D). Wanneer dezelfde lens op een APS-C camera als de 750D wordt gebruikt zien we het resultaat rechts. Oftewel, door de vergrotingsfactor is op de 750D een 10 mm lens noodzakelijk om hetzelfde resultaat te krijgen.

een 35mm-negatief. Een sensor is het duurste onderdeel van een spiegelreflexcamera. Hij wordt geproduceerd met een kleinere omvang om kosten te besparen. Omdat de sensor een kleiner deel van het beeld opvangt, ontstaat een vergrotingsfactor (in het Engels crop genoemd, omdat er slechts een deel van het beeld wordt gebruikt).

De sensor van de Canon 750D heeft een vergrotingsfactor van $1,6 \times$. De kitlens van 18-55 mm is omgerekend naar het 35 mm-equivalent (de oorspronkelijke fotostandaard) dus een 29-88 mm-lens. Als u nog oude lenzen hebt van een analoge Canon-camera, dan moet u de brandpuntsafstand dus ook vermenigvuldigen met $1,6 \times$. Het effect van een telelens wordt hierdoor versterkt, maar een groothoeklens verliest letterlijk zijn grote hoek (een 28-90 mm wordt een 45-144 mm).

In het consumentensegment zijn alle spiegelreflexcamera's uitgerust met een zogenaamde APS-C-sensor. Lensfabrikanten heeft lenzen ontwikkeld voor dit formaat. Deze bevatten minder glas en zijn daardoor veel goedkoper te produceren dan lenzen voor een fullframesensor. Dergelijke crop lenzen zijn niet te gebruiken op een analoge spiegelreflexcamera of op een D-SLR met een grotere sensor, zoals de Canon 1D- of 5D-serie. Canon biedt voor de 750D EF-S-lenzen aan, die speciaal ontwikkeld zijn voor camera's met APS-sensor. Merken als Sigma, Tamron en Tokina bieden ook dergelijke lenzen aan, maar hanteren andere benamingen (respectievelijk: DC, DI en DX).

De 1300D, 80D, 7D Mark II en 750D hebben dezelfde sensoromvang. Daarnaast heeft Canon een 5D, 6D en 1D-serie met een fullframe sensor zonder vergrotingsfactor ($1 \times$). Deze sensor is even groot is als het analoge 35 mm-negatief). De sensorformaten van andere cameramerken hebben

en kiezen voor One-Shot in combinatie met alleen het middelste focuspunt. De modus is het handigst wanneer u niet-bewegende onderwerpen fotografeert en dus tijd hebt om de compositie te bepalen. Bij een van de andere modi kan de camera tijdens het wijzigen van de compositie opnieuw gaan scherpstellen, waardoor er wellicht op iets anders wordt scherpgesteld dan u wilt.

- ▶ **AI Focus.** Deze modus is een mix van One-Shot en AI Servo. Zolang het onderwerp niet beweegt, wordt de scherpstelling vergrendeld, net zoals bij One-Shot. Maar als de camera beweging denkt te zien, schakelt deze automatisch over op AI Servo (waarbij continu scherpgesteld wordt). De camera denkt dus met u mee, wat in de wetenschap AI (artificial intelligence = kunstmatige intelligentie) heet. Maar wanneer de camera ten onrechte beweging detecteert (bijvoorbeeld wanneer u van compositie verandert), kunt u het beste voor One-Shot kiezen.
- ▶ **AI Servo.** Deze stand is ontworpen voor sportfotografie, waarbij het onderwerp constant beweegt. De camera past de scherpstelling (en belichting) constant aan de nieuwe situatie aan. Dit is ideaal als u bijvoorbeeld bewegende dieren, sporters of auto's scherp wilt vastleggen. In deze stand is het wel vaak aan te raden om alle AF-punten te selecteren, omdat de camera dan trefzekerder is (het onderwerp staat immers niet altijd in het midden).

Handmatig een AF-punt selecteren

De 750D beschikt over negen autofocuspunten, die u in de zoeker terugziet. Wanneer u de ontspanknop half indrukt en scherpstelt, ziet u een of meerdere van deze punten oplichten. Dat betekent dat het onderwerp volgens de camera overeenkomt met die positie. Soms is het handig om zelf een bepaald scherpstelpunt in te stellen, bijvoorbeeld omdat u het onderwerp bij het rechterscherpstelpunt verwacht en u wilt dat de camera alleen daarop scherpstelt en niet let op de andere punten. De meest gebruikte (gevorderde) optie is echter om alleen het middelste scherpstelpunt te selecteren. Hierdoor kunt u eerst scherpstellen met het onderwerp in het midden, waarna u vervolgens de camera kunt bewegen om de uiteindelijke positie te bepalen.

U kunt dit instellen door op de AF-puntselectieknop te drukken (de rechterknop). Vervolgens kunt u via het draaiwiel een punt (of alle negen punten) selecteren. In combinatie met AI Servo is het handig om alle punten geselecteerd te hebben, omdat het in die situatie vanwege beweging niet duidelijk is waar het onderwerp precies zal uitkomen.





4 Gevorderde instellingen

Met de 750D als instrument, is het zaak om er het meeste uit te halen. Hoewel een camera geheel automatisch zijn werk kan doen, is het raadzaam om optimale instellingen te gebruiken als u ermee aan het werk gaat. In dit hoofdstuk bespreken we de belangrijkste instelmogelijkheden.

Als u niet precies weet welke instellingen u moet gebruiken, dan kunt u dat aan de camera overlaten. Die kan zelf het licht berekenen en daar de sluitertijd, diafragma en lichtgevoeligheid op afstemmen. De autofocus stelt vervolgens scherp en de witbalans wordt gemeten. Een camera is echter niet zo slim als een mens. Hij kan prima gegevens meten, maar houdt geen rekening met de omstandigheden. De witbalans is een van de zaken waar een camera vaak mee de mist in gaat. De kleurtemperatuur van zonlicht is anders dan het licht van bijvoorbeeld een tl-buis of gloeilamp, waardoor kleuren er al snel onnatuurlijk geel of blauw uit kunnen zien. Hetzelfde geldt voor fotograferen met tegenlicht; de camera meet het licht en schat in dat er voldoende is voor een snelle sluitertijd, met als gevolg een te donkere foto. Ten slotte de autofocus. Als uw onderwerp niet in het midden staat, kan de camera wel eens de verkeerde conclusie trekken dat de achtergrond scherp moet in plaats van het onderwerp dat u in gedachten hebt. Allemaal factoren die meespelen bij het maken van foto's. De camera maakt in de meeste gevallen waarschijnlijk prima foto's, maar toch is het beter de camera de goede weg te wijzen. Een camera is een dom ding die gewoon precies doet wat het geprogrammeerd is te doen, maar niet zelf kan nadenken. Denk met uw camera mee en uw foto's zullen er gegarandeerd beter van worden.

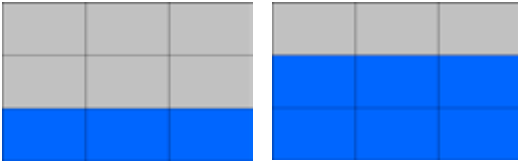


Soms leidt geduld tot geluk. Tussen deze twee foto's zit een half uurtje tijd. De zon is afwezig in de eerste foto, maar in de tweede zorgt hij voor felle, heldere kleuren.

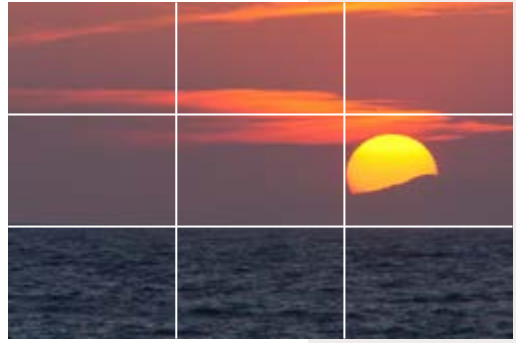
De regel van derden

Een andere algemene richtlijn is de zogenaamde eenderde-tweederdereg. Die slaat op twee aspecten van de compositie en komt erop neer dat u uw compositie opdeelt in drie vlakken. Wanneer u een portret maakt, zorgt u dat de persoon ongeveer een derde van de foto in beslag neemt en dat de rest wordt opgevuld door de omgeving. Het klinkt misschien vreemd, maar juist het feit dat de persoon op slechts een derde van de foto staat trekt de aandacht. Bovendien schept dit meer ruimte voor beeldbewerking, waardoor er eventueel nog een deel van de foto uitgesneden kan worden.

Dezelfde regel gaat ook op als u bijvoorbeeld een landschap fotografeert. Zorg er dan voor dat het deel boven de horizon, de lucht, ongeveer een derde in beslag neemt en de rest twee derde. Ook hier geldt weer dat u de horizon beter niet in het midden kunt positioneren, omdat dit een saaie aanblik geeft. Wanneer u een groot object als een gebouw of een auto fotografeert, kunt u deze beter juist twee derde van het beeld in beslag laten nemen, tenzij de achtergrond ook van groot belang is. Een



De regel van derden laat zich het beste uitleggen wanneer we het beeld verdelen in vlakken. Het blauwe deel vormt steeds het hoofdonderwerp. De regel is er met name om te voorkomen dat een onderwerp (of horizon) in het midden geplaatst wordt. Uitzondering op de regels bestaan er natuurlijk altijd (close-ups, productfotografie, creativiteit).



close-up van een portret of ander onderwerp mag natuurlijk veel meer ruimte in beslag nemen. Laat uw creativiteit er vooral niet door remmen, maar houd de eenderde-tweederderegels in uw achterhoofd als houvast voor een compositie.

Afleidende zaken

Het komt vast wel eens voor dat u een interessante compositie in gedachten hebt, maar dat er een ongewenst object aanwezig is. Het is dan de uitdaging om een ander standpunt te kiezen waarbij dat object uit de compositie verdwijnt, of nauwelijks meer opvalt. Soms kan dit passief, door simpelweg op een andere plek te gaan staan. Maar soms ook actief, door zelf het aanzicht te veranderen (door bijvoorbeeld rommel op te ruimen, te vragen of iemand even uit beeld wil gaan of door een auto op een andere plek neer te zetten). Het laatste redmiddel is Photoshop, waarmee u ongewenste objecten softwarematig kunt verwijderen.

Fotograferen is kiezen: waar moet de kijker naar kijken? Nadruk op de voorgrond, achtergrond of op het midden?



7 Wi-Fi en Apps

Als u een mooie foto gemaakt hebt, wilt u deze misschien wel delen via Facebook, WhatsApp of Instagram. Gelukkig kan dat ook, want de 750D beschikt over Wi-Fi en NFC. Daarmee kunt u relatief eenvoudig draadloos foto's overzetten naar uw smartphone, om deze vervolgens online te delen. En het is ook mogelijk om, terwijl u fotografeert, automatisch gps-locatiegegevens toe te voegen aan uw foto's via uw smartphone. Tot slot kunt u uw foto's ook makkelijk bewerken en vervraaien via apps. Dat leest u in dit hoofdstuk.

Aan de bovenkant van uw camera ziet u aan de linkerkant een Wi-Fi symbooltje. Daarnaast zit een blauw led-lampje, dat oplicht wanneer de Wi-Fi-functie aanstaat of uw camera verbonden is met een smartphone.

Foto's delen via Wi-Fi

Doordat uw Canon 750D beschikt over Wi-Fi is het relatief eenvoudig om foto's online en met anderen te delen. U hoeft niet meer het SD-kaartje in uw computer te stoppen, maar kunt foto's ook draadloos overzetten naar uw smartphone (of tablet, zoals een iPad). Dat laatste is vooral handig als u even snel een paar foto's online wilt delen. Met uw 750D kunt u, mede dankzij verschillende lenzen, mooiere en betere foto's maken dan met uw smartphone, dus is het ook beter om deze foto's te gebruiken. Maar voor het Wi-Fi-tijdperk



Correcties

Naast de basisbewerkingen zijn er enkele extra mogelijkheden die een foto verder kunnen verbeteren. We hebben het dan met name over niet-noodzakelijke, maar wel verbeterende correcties. Denk bijvoorbeeld aan de kleurtemperatuur (te koud of te warm), over- en onderbelichte delen zichtbaar maken, ruis onderdrukken en rode ogen verwijderen. Ook kunt u, bijvoorbeeld met behulp van een uitsnede, een horizontale foto verticaal maken.

Schaduwen en hooglichten

Eén van de krachtigste functies in Photoshop en Lightroom zijn Schaduwen en Hooglichten. Deze zijn min of meer vergelijkbaar met het

aanpassen van de belichting, maar dan verdeeld in twee onderdelen: donkere delen (schaduwen) en lichte delen (hooglichten). Corrigeert u bijvoorbeeld de donkere delen, dan heeft dit geen impact op de lichte en vice versa, terwijl dat normaal bij het wijzigen van belichting wel het geval is. Een camera kan in lastige lichtsituaties, zoals tegenlicht, niet zowel de schaduwen als de felle delen perfect belichten. Eén



Linksboven: om een lange sluitertijd te halen, is de foto bewust overbelicht. Het water en de lucht zijn daardoor uitgebeten en vrijwel wit geworden. Gelukkig valt dit relatief eenvoudig te corrigeren door de Hooglichten-schuifregelaar naar links te schuiven.

van beide facetten zal over- of onderbelicht worden. Maar Schaduwen en Hooglichten werkt als magie; het maakt het onzichtbare zichtbaar. Zo lang het overbelichte deel niet puur wit is en het onderbelichte deel niet puur zwart, zit er nog heel veel informatie in de foto.



U vindt deze optie in Photoshop Elements in het menu Verbeteren, Belichting aanpassen, Schaduwen/hooglicht en in Lightroom in de Ontwikkel-module. Hooglichten schuift u naar links om felle, overbelichte delen te corrigeren en de Schaduwen schuift u naar rechts om meer details in donkere delen zichtbaar te maken. Overigens zijn deze twee correctiemethoden het krachtigst wanneer de foto in het raw-formaat is gemaakt, omdat het kleurbereik - en dus het aantal lichte en donkere tinten - daarvan een stuk groter is dan van een jpeg-bestand.



Rechtsboven: de foto is gemaakt met tegenlicht, waardoor de voorgrond erg donker is. In de bewerkte foto zijn de schaduwen opgetrokken zonder dat de lucht is aangetast.