

**FOTOGRAFEREN
MET EEN CANON
700D**

Jeroen Horlings

SYCORAX

Voorwoord

Gefeliciteerd met uw Canon EOS 700D! Net als de 600D, 650D en de 60D kenmerkt de 700D zich door zijn uitklap- en kantelbare lcd-scherm. Als unicum is het scherm van de 700D aanraakgevoelig, zodat u het met uw vingers kunt bedienen. De 18 megapixel-sensor van de 700D is compleet vernieuwd. Dankzij een lichtgevoeligheid van 100 tot maar liefst 25.600 ISO is de camera in staat om ook onder slechte lichtomstandigheden (zoals in het donker) prima foto's af te leveren. Met 5 foto's per seconde kunt u actiemomenten vastleggen en de camera stopt pas met klikken na 22 foto's (jpeg) of 6 foto's in raw-kwaliteit. Het unieke van de 700D ten opzichte van de meeste andere Canon-camera's is het uitklapbare lcd-scherm. Dit biedt de ultieme vrijheid voor een fotograaf, die hiermee vanuit alle hoeken foto's kan maken – variërend van macro's vanuit anderzijds lastige posities tot en met zelfportretten (want in combinatie met Live View ziet u direct resultaat).

De 700D is een prima startpunt voor een beginner die met zijn camera wil meegroeien, maar ook voor de gevorderde fotograaf die een nieuwe camera zoekt met veel instelmogelijkheden. De 700D is nieuw uit de doos al een uitstekende camera, maar hij bevat veel verborgen mogelijkheden, die hem nog beter kunnen maken. Hoewel de automatische stand in staat is om zelf scènes (zoals portretten, landschappen en macro's) te herkennen, is het de uitdaging om op termijn deze 'veilige' stand te verlaten en meer te gaan experimenteren met de verschillende instelmogelijkheden die de camera biedt. Want: voor iedere situatie zijn ook specifieke instellingen wenselijk.

In dit boek leest u wanneer de automatische stand prima voldoet en in welke gevallen u beter andere instellingen kunt gebruiken. Met kennis, oefening en opgebouwde ervaring wordt het uiteindelijk steeds makkelijker om in elke situatie de beste instellingen te bedenken. Los van de instellingen spelen ook andere zaken een rol. De compositie bijvoorbeeld. Waar positioneert u uw onderwerp? Hoe legt u een relatie met het onderwerp en andere zaken, zoals de achtergrond? Hoe gaat u om met (zon)licht? Welke andere factoren spelen een rol bij het maken van een goede foto? Hoe frist u foto's gemakkelijk op in beeldbewerkingssoftware? En hoe kunt u storende elementen en oneffenheden wegpoetsen? Hoe bewerkt u foto's in het 'raw'-formaat? En waarom – en wanneer – zou u dat bestandsformaat gebruiken? Op deze en vele andere vragen zullen we een antwoord geven in dit boek.

In de toekomst wilt u uw camera misschien uitbreiden. Dat kan gelukkig zeer eenvoudig. De 700D is een digitale spiegelreflexcamera, wat betekent dat u de mogelijkheden van uw camera enorm kunt vergroten door een andere lens te kopen. U bent niet beperkt tot alleen de kitlens, maar kunt kiezen uit tientallen verschillende lenzen van diverse fabrikanten. De meest geschikte lens hangt vooral af van uw exacte interesse in fotografie. Fotografeert u graag landschappen of maakt u vakantiekiekjes, dan voldoet de kitlens (of een lens met een vergelijkbaar bereik) prima. Wilt u meer kunnen inzoomen, dan is een telelens van toegevoegde waarde. Bent u veeleisender, omdat u bijvoorbeeld concerten of binnensituaties (zonder daglicht) fotografeert, dan is een lichtsterke lens van belang. En lijkt het u fantastisch om een mug op te blazen tot een olifant, dan is een macrolens wat voor u. Een ander voordeel van een spiegelreflexcamera als de 700D is dat er talloze accessoires voor beschikbaar zijn, zoals filters, teleconverters, afstandsbedieningen en een verticale grip. En wanneer u behoefte hebt aan meer – of mooier – licht, dan biedt een externe flitser soelaas. Al deze onderdelen komen aan bod in de hoofdstukken over lenzen en accessoires. Last but not least is de 700D ook een uitstekende videocamera. Maar omdat dit niet helemaal vanzelf spreekt hebben we daar ook een hoofdstuk aan gewijd. Ik hoop dat dit boek voor u een leidraad is bij het maken van nog leukere, betere en mooiere digitale foto's met uw Canon EOS 700D-camera.

Jeroen Horlings, april 2013 (update januari 2016)
www.jeroenhorlings.nl

1 Basiskennis

In dit inleidende hoofdstuk gaan we kort in op het fenomeen digitale spiegelreflexcamera (D-SLR). We bekijken alle aspecten van de 700D en bespreken de verschillen met andere Canon-camera's, de ideale werkhouding, (het verwisselen van) lenzen, het stofprobleem en de vergrotingsfactor van de beeldsensor.

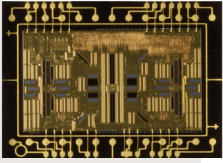
De 700D en de kitlens

Vanaf de voorzijde gezien, zitten er drie knoppen aan de rechterkant: de knop om de flitser te laten uitklappen, de knop om de lens te verwisselen en daaronder de scherptediepteknop.



De 700D en de kitlens

Autofocus sensor



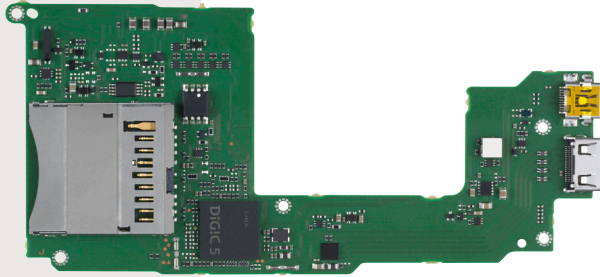
Autofocus array



Zoekerhuis

Spiegel en subspiegel

Ontspanknop



Digic 5 beeld-processor





Vanaf de voorzijde gezien linksboven op de camera zit het programmawiel, waarmee u de camera voor verschillende situaties kunt instellen. Als u niet heel ervaren bent met fotograferen kunt u deze in het begin het beste op het groene vlak zetten (de automatische stand). Rechts naast het programmawiel zit de aan-uitschakelaar met de videostand. Voor het programmawiel ziet u de ontspanknop, een draaiwiel en de ISO-knop. Wanneer u de ontspanknop (ook wel sluitersenoem) half indrukt, stelt de camera scherp. Wanneer u vervolgens doordrukt, wordt de foto gemaakt. Als de camera ingesteld staat op meerdere beelden per seconde, zal deze continu foto's blijven maken tot het buffergeheugen vol is.



Onder de ontspanknop zit een draaiwielje waarmee u onder andere het diafragma kunt veranderen.

Aan de achterkant ziet u het kantelbare lcd-scherm, dat ook kan worden gebruikt voor Live View (waarbij u niet de zoeker, maar het lcd-scherm gebruikt om de compositie te bepalen). Bovenaan het lcd-scherm ziet u twee knoppen, menu en info, en rechts ervan zit het bedieningspaneel met een groot aantal knoppen (waarmee u onder andere het diafragma, belichtingscompensatie, de autofocus en de witbalans kunt instellen). Onderaan zit de afspeelknop (herkenbaar aan het blauwe 'play'-logo) waarmee u de

gemaakte foto's en video's kunt bekijken. Wilt u foto's of video's verwijderen, dan kan dat met de prullenbalkknop, rechts daarvan.

De 700D heeft ook een aparte videoknop naast de zoeker, te herkennen aan de rode stip, waarmee u films kunt maken. Met de Q-knop kunt u snel zaken als de witbalans en flitscompensatie instellen via het lcd-scherm.



De 700D vergeleken



1100D



600D



700D

	1100D	600D	700D
Introductie	februari 2011	februari 2011	maart 2013
Lensvatting	EF-S	EF-S	EF-S
ISO	100-6400	100-6400 (12800)	100-12800 (25600)
Flashkaart	SD + SDXC	SD + SDXC	SD + SDXC
Beeldprocessor	Digic 4	Digic 4	Digic 5
Beelden per seconde (maximaal)	3 jpeg, 2 raw	3,7	5
Batterij	Lithium-Ion LP-E10	Lithium-Ion LP-E8	Lithium-Ion LP-E8
Lcd-scherm	2,7 inch	3 inch	3 inch touchscreen
Resolutie	12,2 megapixel	18,0 megapixel	18,0 megapixel
Buffer	830 jpeg, 5 raw	34 jpeg, 6 raw	22 jpeg, 6 raw
ISO-knop	nee	ja	ja
Video	720p 25/30bps	720p/1080p 24/25/30bps	720p/1080p 24/25/30bps
Microfoon	ja, mono	ja, mono	ja, stereo
GPS	nee	nee	ja, via accessoire
Kantelbaar lcd-scherm	nee	ja	ja, aanraakgevoelig
Beeldstabilisatie	ja (in kitlens)	ja (in kitlens)	ja (in kitlens)
Afmeting	130 x 100 x 78 mm	133 x 100 x 80 mm	133 x 100 x 79 mm
Gewicht	495g	570g	580g
Grip	geen	BG-E8	BG-E8

Net als de 1100D, 60D, 100D en 650D gebruikt de 700D SD-geheugen, terwijl de 7D, 5D en 1D-series CompactFlash voor opslag gebruiken. Verder ondersteunt de 700D Live View voor het maken van foto's (en