









I-IV.

OPEN HUIS

Monument voor morgen

Karel Verstraeten, FELT architecture & design

Toegegeven, het was geen liefde op het eerste gezicht tussen FELT en het Provinciaal Hof. Op de eerste briefing voor de architectuurwedstrijd in 2017 maakte het gebouw, ondanks de fantastische locatie en indrukwekkende voorgevel, vooral een deprimerende indruk. Achter de statige gevel schuilde een interieur dat in de loop der jaren grondig mismeesterd was en op vlak van brandveiligheid, technieken en toegankelijkheid hopeloos verouderd was. Het leek toen een enorme uitdaging om vier maanden later onszelf en de opdrachtgever te enthousiasmeren over wat dit gebouw wel allemaal niet zou kunnen worden.

De neogotiek is bij uitstek een stijl waar we het als ontwerpers moeilijk mee hadden. Doordat ze een eerdere stijl kopieert en daarvoor ook nog eens andere technieken gaat gebruiken, voelt de neogotiek weinig origineel of zelfs onecht aan. Bovendien eist het overladen ornamentele en decoratieve karakter wel heel veel aandacht op. En toch, zodra we onze initiële weerstand aan de kant schoven, moesten ook wij de onmiskenbare kwaliteiten van het Provinciaal Hof erkennen: de monumentale schaal van de ruimtes, de rijke kleuren en materialen, de aandacht voor detaillering en de symboliek en verhalen in de beeldtaal.

Kunnen we met onze ingrepen deze kwaliteiten blootleggen of erop voortbouwen? Kunnen we het gebouw op technisch vlak naar hedendaagse standaarden brengen, en zelfs voorbereiden op de komende honderd jaar? En kunnen we het gebouw zo reorganiseren dat alle logistieke functies een logische plaats krijgen en het gebouw opnieuw diverse invullingen mogelijk maakt? Deze vragen hebben we in de loop van een zeven jaar durend ontwerptraject beantwoord, met het nieuwe Provinciaal Hof als overtuigend eindresultaat.

Een plek waar alles kan
Dat het Provinciaal Hof een open huis moest worden, was al snel duidelijk. Een plek voor zowel jong als oud, voor zowel toerist als West-Vlaming. Maar hoe maak je zo'n open huis? En, eenmaal de voordeur open staat, hoe zorg je ervoor dat de gasten over de vloer willen komen? Als het Provinciaal Hof de rol wil spelen van een open ontmoetingsplek, dan moet het ook een diverse en open programmatie kunnen dragen. Een eerste oefening voor ons was dan ook om samen met de opdrachtgever mee vorm te geven aan de toekomstige programmatie van het gebouw. We treden hier misschien buiten onze rol als ontwerpers, maar geloven dat in een onverwachte hedendaagse invulling boeiende tegenstellingen ontstaan, en dat het klassieke monument zich kan tonen als een hedendaagse plek waar van alles mogelijk is. Net zoals de planten het overnemen op de intrigerende foto's van de Floraliën in 1951, moet het vernieuwde Provinciaal Hof bij uitstek een plek zijn waar alles kan: van rockconcert tot boekvoorstelling, van tentoonstelling tot *thé dansant*. Een huis met een boeiende en gevarieerde programmatie die ervoor zorgt dat mensen komen en blijven terugkomen.

Een heldere organisatie

Een flexibel inzetbaar gebouw heeft uiteraard nood aan een duidelijke onderlegger. Een helder masterplan legt vast waar de ondersteunende functies een plaats krijgen. Een juiste plek voor het sanitair (in de kelders, maar dicht bij het onthaal), een vlot te bereiken cateringvleugel (langs de koer voor laden en lossen), een afsluitbare maar vlot toegankelijke shop (aan de inkom, met een link naar de Markt), een centrale inkomhalie in het hart van de benedenverdieping... Rond deze ankerpunten bieden bestaande en nieuw ontgonnen ruimtes plaats aan een zo breed mogelijke invulling.

In de indrukwekkende monumentale historische ruimtes op de eerste verdieping brachten we de oorspronkelijke kleurzetting terug en namen we de verlichting en akoestiek onder handen. Op de benedenverdieping creëerden we een centrale open ruimte: een forum als een woonkamer in de stad, een huiselijke ontmoetingsplek met zetels, tafels en stoelen, met staande lampen en een tapijt. Een publiek interieur waar creativiteit en gemeenschap samenkomen in een onverwachte setting.

De Floraliën in het Provinciaal Hof, 1951.

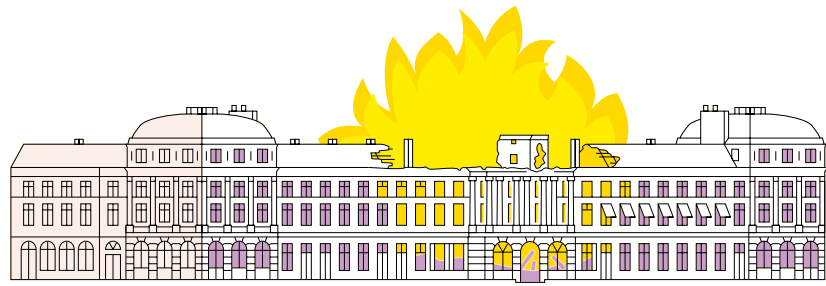




DEEL I. RESTAURATIE

II.

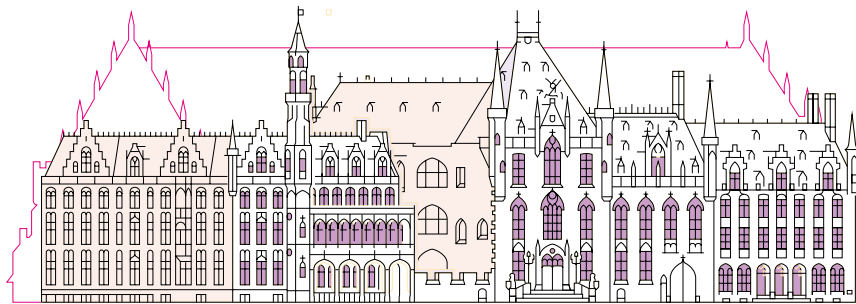
WAT
VOORAF-
GING...



1878



1892



1914



2024

→ De Markt en de Waterhalle op de kaart van Marcus Gerards, 1562. Detail uit de facsimile-uitgave door lithograaf Auguste Ancot.

DEEL II. WAT VOORAFGING...

De voorlopers van het Provinciaal Hof Marc Ryckaert en Jan D'hondt

Het Provinciaal Hof is na het Belfort het belangrijkste gebouw op de Brugse Markt. Met zijn brede witstenen gevel domineert het de oostzijde van het plein. Toch is dit beeldbepalende gebouw nog maar een goede honderd jaar oud, terwijl de Markt en het Belfort vele eeuwen ouder zijn. Dat betekent dat de plek een lange voorgeschiedenis kent en dat hier ooit oudere gebouwen gestaan hebben.

Het kloppend hart van de stad

Al in 1089 wordt de Markt (als *forum*) in een oorkonde vermeld. Maar wellicht werd hier al veel eerder markt gehouden. Wanneer Galbert van Brugge in 1127 zijn relaas over de moord op graaf Karel de Goede en de daaropvolgende gebeurtenissen te boek stelt, krijgen we voor het eerst een wat duidelijker beeld van het plein. In die tijd was het nog niet het stadsplein dat we vandaag kennen. Het terrein was oneffener. Vooral het noordwestelijke deel was aanzienlijk lager gelegen dan nu. Er bevond zich een waterpoel, die diep genoeg was om erin te verdrinken. Aan de noordkant stond van oudsher een kerkje: de Sint-Christoffelkapel (gesloopt in 1786). In de eeuwen daarna werd het terrein geleidelijk opgehoogd en raakte het plein al gauw helemaal door gebouwen omringd – behalve aan de oostzijde.

Zoals de naam het zegt, was de Markt het commerciële hart van de stad. Er werd in de eerste plaats kleinhandel bedreven. De boeren uit de omgeving voorzagen er de stadsbewoners van voedingswaren, ambachtslieden verkochten er hun producten aan stedelingen en buitenlui. Ook handelswaren

die van verder per schip of over land aangevoerd waren, werden er aangeboden. Voor de graaf van Vlaanderen bood de Markt dan weer een lucratieve afzetmogelijkheid voor de landbouwopbrengsten van de grafelijke domeinen die in de naastgelegen burch lagen opgeslagen. De noordoosthoek van het plein was voorbehouden voor de visverkoop. De vismarkt was meestal een van de oudste markten in een middeleeuwse stad. In 1745 verhuisden de visverkopers naar de huidige Vismarkt, maar de overige verkoopstallen bleven op de Markt. De huidige zaterdagmarkt – die nu weliswaar op het Zand gehouden wordt – is de rechtstreekse voortzetting van die eeuwenoude activiteit.

Tijdens de Brugse jaarmarkt, die vanaf 1200 in de periode tussen Pasen en Pinksteren werd gehouden en waarop vreemde kooplieden van bijzondere voorrechten genoten, was de Markt een brandpunt van interna-



DE VOORLOPERS VAN HET PROVINCIAAL HOF

Les pieds de la chaise et particulièrement ceux
du fauteuil sont beaucoup trop légers

Le fut des colonnettes formant le pied de
la chaise devrait être octogone au lieu de
circulaire, le style le demande.

Les montants du dossier du fauteuil et de la
chaise sont ornés de fenestragés à ogives trop
aigues.

DEP. III. BOUW



Ici encore, il n'est pas tenu compte de la construction,
ces lancettes devraient s'arrêter à l'endroit des as-
semblages, comme l'exemple ci-contre. F

La moulure qui contourne le siège
sous le cuir n'est pas gothique.

L'ornementation du fauteuil particu-
lièrement sous les bras n'est plus
du tout de la menuiserie; elle
a le caractère de la fonte ou du cuivre
coulé et ne tient pas compte de
la technique du travail du bois.

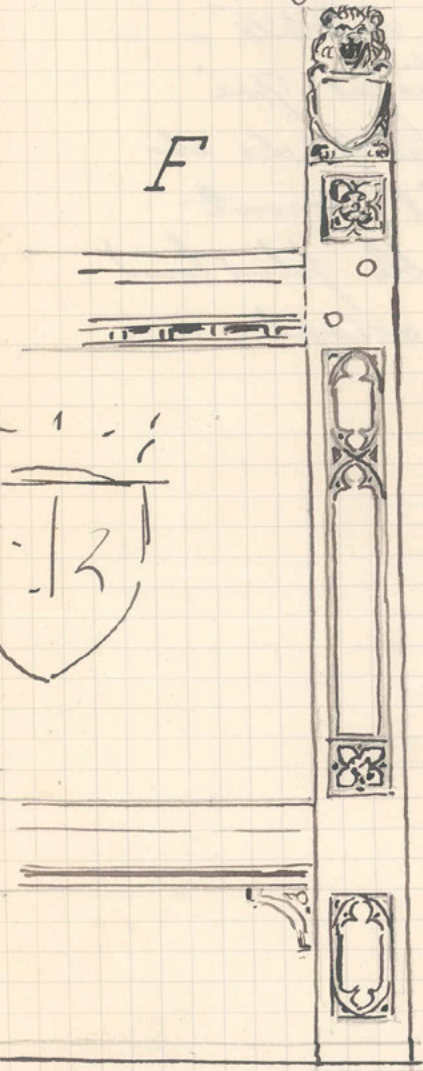
L'Inspecteur architecte
Jos. Perrin

N° 38846

Jointé au n° 61709
le 29/4/22

Vu

L'ing. en chef



IV.

BETEKE-
NIS

Het neogotisch meubilair Reinoud Van Acker

Het Provinciaal Hof is een schatkamer vol kunstwerken en historische interieurs. Nagenoeg alles wat er staat of hangt, is specifiek gemaakt voor dit monument, zodat we kunnen spreken van een *Gesamtkuntswerk*. Het is een samenspel van allerlei artefacten tot één groot harmonisch geheel in neogotische stijl, van schilderijen, beeldhouwwerken, glasramen, deuren, lambriseringen tot zelfs het meubilair.

Het neogotisch meubilair werd vermoedelijk in gebruik genomen tijdens de eerste zittingen in het nieuwe Provinciaal Hof in juli 1892. In een plan van de eerste verdieping uit juni 1885 van de architecten Delacenserie en Buyck is in de raadzaal een half ovalen opstelling getekend tegen een rechte tribune aan de oostzijde verdeeld in drie blokken met zitplaatsen. Op de tribune zijn vijf tafels en zitmeubels getekend voor de gouverneur, voorzitter, griffier en secretaris, ingenieur en twee stenografen of notulisten.

Toen uiteindelijk in 1921 de linkervleugel van het Provinciaal Hof afgewerkt was, was er extra meubilair nodig. Zo zijn er drie grote bibliothekkasten verwerkt in de lambriseringen van deze vleugel. De negen grote tafels waren vooral in gebruik voor de vier commissiezaalen, deputatiezaal en balkonzaal. Op die manier komt het Provinciaal Hof aan een indrukwekkend aantal van 333 historische meubelstukken in neogotische stijl, waaronder 9 grote vierzitsbanken, 38 zware zetels, 72 armstoelen, 86 stoelen zonder armleuningen, 23 stoelen met rieten zitting, 9 grote tafels en 8 kleine tafels, 9 haardschermen, 10 kapstokken, 13 lage en 3 hoge kasten, 47 lessenaars, 6 sokkels en een wandklok.

Er waren drie types van lessenaars (of 'pupiters' zoals in de plannen staat) gemaakt waar twee personen tegelijk konden aanzitten. Vijfentwintig lessenaars voor de raadsleden waren onderaan volledig opengewerkt met subtiele neogotische versieringen. Tien lessenaars waren voorzien van een neogotisch frontpaneel met briefpanelen. Die stonden vooraan in de raadzaal gericht naar de raadsleden en waren bestemd voor de zes gedeputeerden, notulisten en andere functionarissen. Ten slotte werden er later, toen het aantal raadsleden in 1974 een laatste keer aangegroeid was, tien moderne, onversierde lessenaars toegevoegd.

In de collectie eikenhouten neogotische zitmeubels is een duidelijke hiërarchie te onderscheiden: eenvoudige stoelen met rieten zitting voor het gewone publiek, stoelen met lederen zitting voor de vergaderzalen, dezelfde stoelen maar met armleuningen voor de raadsleden en zware zetels met armleuningen voor de gedeputeerden en voorzitters. De gouverneur en de koning hadden eigen zetels met een versierde boogvormige rugleuning.

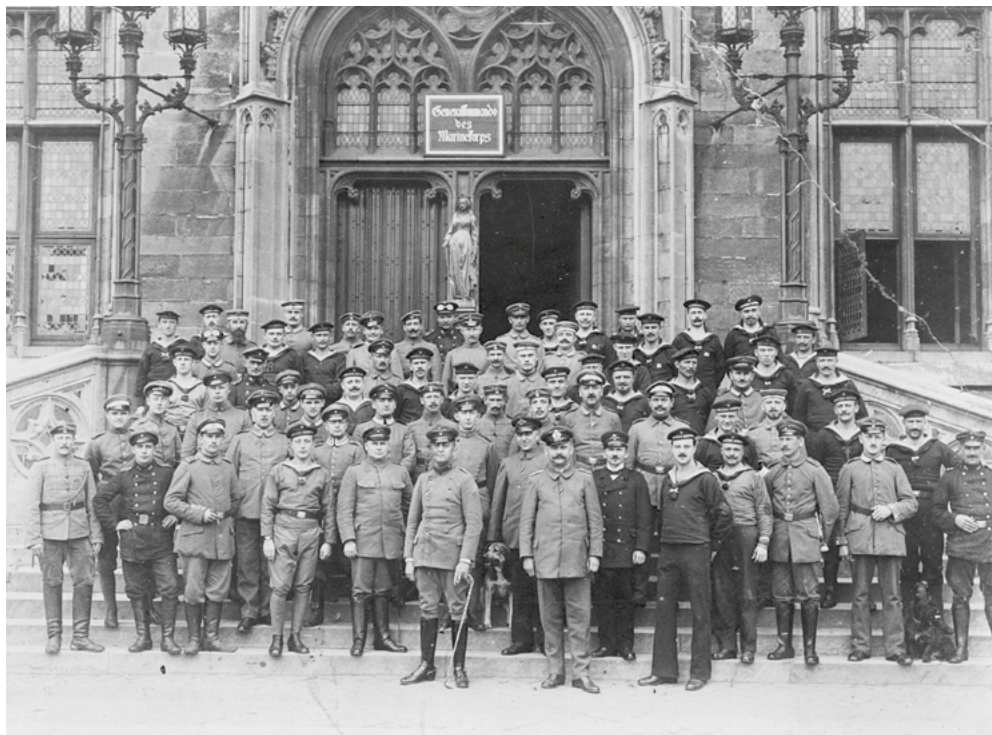
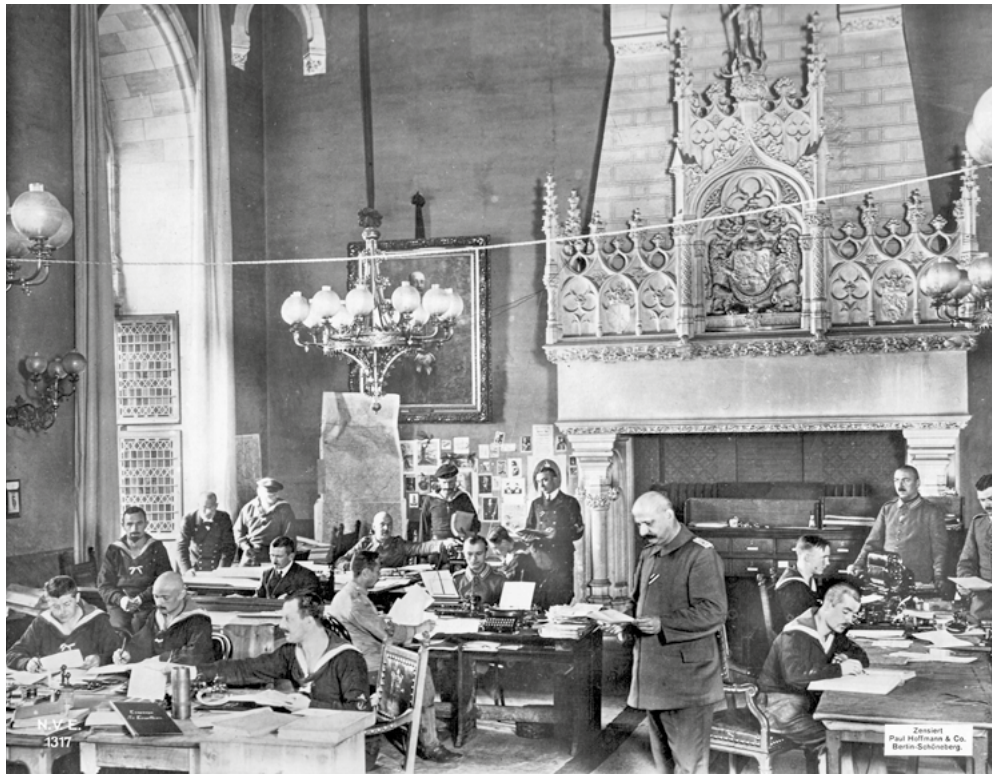
Opmerkelijk is dat dit meubilair bij allerlei activiteiten ingezet werd, zelfs bij evenementen buiten. Zeker als er vorsten of hoogwaardigheidsbekleders op bezoek kwamen, kregen die een stijlvolle stoel uit het Provinciaal Hof aangeboden. Men deinsde er niet voor terug om een deel van het meubilair uit het gebouw naar een tijdelijk podium te verslepen, zoals bijvoorbeeld naar aanleiding van het bezoek van prins Boudewijn aan Brugge in 1937, samen met zijn oudere zus Joséphine-Charlotte. Ze namen plaats op een tijdelijke tribune om de Heilig Bloedprocessie te bekijken, geflankeerd door gouverneur Hendrik Baels aan de ene kant en zijn vrouw Anne-Marie De Visscher aan de andere kant. De kleine Boudewijn moest plaatsnemen

op een (veel te) grote zetel uit het Provinciaal Hof met de boogvormige versiering waarin het Belgische wapenschild prijkt. Decennia later, in mei 1976, deed zich een gelijkaardig feit voor naar aanleiding van de viering van 25 jaar koningschap van Boudewijn. Ook dan kwam hij, met koningin Fabiola deze keer, een stoet op de Markt van Brugge bekijken. Vreemd genoeg nam hij dan plaats op een 'gewone' stoel zonder armleuningen uit het Provinciaal Hof. Vermoedelijk waren alle andere stoelen in gebruik in de raadzaal, waar hij na de optocht een feestelijke intrede zou doen.

Bij de scenografie voor het herbestemde Provinciaal Hof moesten keuzes gemaakt worden, zodat slechts een deel van het neogotisch meubilair – na een grondige restauratie – opnieuw een plaats kon krijgen. Aangezien het meubilair historisch verbonden is aan het gebouw, moet het ter plaatse bewaard worden. Daarom is een meubeldepot gebouwd op de zuidzolder van het Provinciaal Hof, waar het meubilair in optimale omstandigheden bewaard wordt, samen met een aantal schilderijen en ander materiaal dat niet terugkeert in de hedendaagse opstelling. ~~~~~

Prinses Joséphine-Charlotte en prins Boudewijn kijken naar de Heilig Bloedprocessie in Brugge (mei 1937) vanop de twee koninklijke zetels uit het Provinciaal Hof.





↑ De Duitse bezetter nam zijn intrek in het Provinciaal Hof. De balkonzaal was het zenuwcentrum van het *Marinekorps Flandern*. Voor de pronkschouw vervullen de Duitse militairen hun administratieve werk op het neogotische meubilair.

→ Oorlogsaffiches van de Duitse bezetter tijdens de Eerste Wereldoorlog in Brugge met officiële mededelingen in twee of drie talen, van samenscholingsverbod, gewicht van het brood, verkeersverordeningen tot terdoodveroordelingen.

VERORDENING OP HET BROOD

Burgemeester en Schepenen der Stad Brugge,

Gezien de beraadslaging van 20 Februari 1917, waarbij de Gemeenteraad art. 5 der verordening op het brood, van 29 December 1916, gewijzigd heeft
Gezien art. 90² der wet van 30 Maart 1886 ;
Bevelen de bekendmaking van dat besluit bij middel van plakbrieven.

Brugge, den 22 Februari 1917.

De Secretaris

Burgemeester en Schepenen,

B^{on} Ern. van Caloen

^{19AK60}
Bekanntmachung

1° Allen Zivilpersonen ist verboten :

Jeder Verkehr über ländische Grenze zwischen Kanal Sluis-Brügge und see. Jedes Ueberschreiten Leopolds-Kanals zwischen brug und der Nordsee, Sluis-Brügge-Plasschen port.

2° Ausnahmen bedürfen schriftlichen Genehmigung hierfür autorisierten fehlshaber.

3° Jeden Versuche, ohne waffe entgegengetreten

4° Die mir unterstellten haben strengen Befehl auf Personen, die entgegen von General-Gouverneur Belgien erlassenen Befehl Kraftwagen oder Räder zu schiessen.

Brugge, den 1. November 1914.

v. Schröder
Admiral.

B
1° Aan al der Stad Brugge, verboden 1876.

^{19AK92}
TODESURTEIL

Auf Grund feldgerichtlichen Urteils vom 16. September 1915 wurden sechs belgische Landeseinwohner wegen SPIONAGE zum Tode verurteilt und in Gegenwart von zwei Schöffen der Stadt kriegsrechtlich erschossen.

Brügge, 17. September 1915.

Der Kommandierende Admiral,
gez. von SCHRÖDER.

Terdood veroord

Volgens krijgsrechtelijke veroordeling van 16 September 1915 werden belgische inwoners, voor SPIONNEERIJ dood veroordeeld en in tegenwoordigheid van twee Schepenen der stad kriegsrechtelijk doodgeschoten.

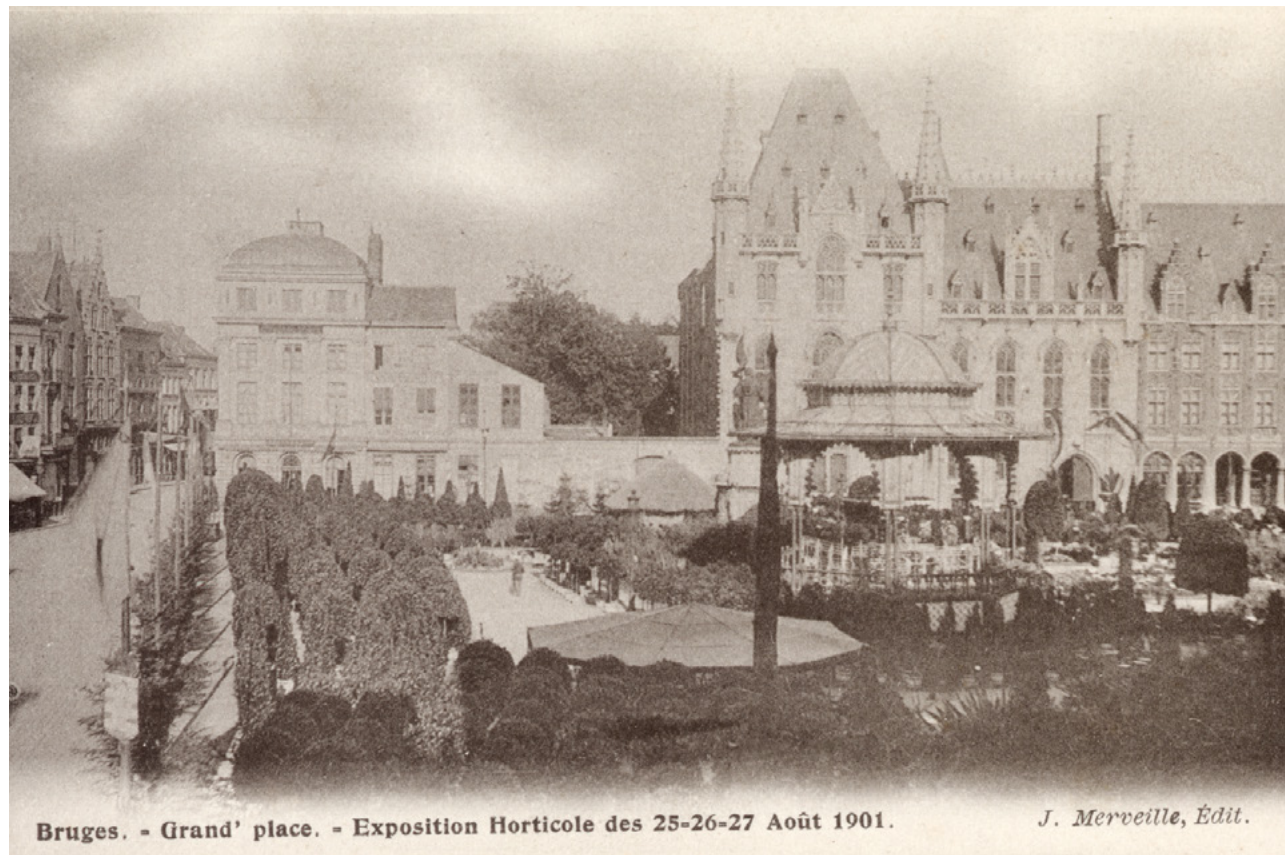
Brugge, den 17. September 1915.

De bevelvoerende
(gel.) von SCH

BERICHT

AVIS

Par ordre de la Command



↑ De Hofbouwtenoonstelling die plaatsvond in augustus 1901 nam de hele Markt in beslag. Zelfs de toegangstrappen van het Provinciaal Hof werden met grote planten gedecoreerd. De linkervleugel van het gebouw was nog niet opgetrokken en op de hoek zijn nog bouwdeelen van het classicistische complex te zien.

→ Het fenomeen van de historische Hofbouwtenoonstellingen werd nog één keer hernomen in de zomer van 1999 naar aanleiding van de honderdste sterfdag van Guido Gezelle (1830-1899).