

Deel 1

Van Veurne tot Hamont-Achel



WOONZORGCENTRUM SINT ANNA IN VEURNE

'We trachten de bewoners opnieuw een thuisgevoel te geven.'

Na een reis van het binnenland naar de kuststreek bereik ik Veurne op een maandagochtend om kwart over acht. Karolien Louf reikt me een dubbele witte boterham met kaas. Van Ann Portier krijg ik een bruine krentenboterham. Plus: een dampende kop koffie. Goed drie uur later zou ik afscheid nemen na een kom – eveneens dampende – lekkere soep.

Tijdens de rondleiding door het woonzorgcentrum vertellen Karolien en Ann me dat de maaltijden een dag verdelen in 'dagdelen'. Algemeen directeur Karolien Louf en zorgcoördinator Ann Portier van woonzorgcentrum Sint Anna in Bulskamp, deelgemeente van Veurne, zullen het wel weten zeker! Mijn daaropvolgende namiddagbezoek aan het nagelnieuwe woonzorgcentrum De Zilverberg in Roeselare zal ik daarom beginnen met een middagmaal in hun restaurant. Veel later op de dag schuif ik 's avonds thuis aan voor nog een behoorlijke maaltijd: konijn met brood. En ja, Karolien en Ann hebben gelijk. De maaltijden ofte *het eetgebeuren* ordenen het dagelijks leven tot vaste terugkerende structuren bij bewoners van het woonzorgcentrum, net als bij andere mensen. Al houd ik me voor dat ik mijn dagstructuren zelf vrijelijk bepaal, denk ik toch...

Gekruide namen

Een groot bord in de inkomhal leert me dat er drie bouwlagen zijn met op elke bouwlaag twee leefgroepen. De leefgroepen aan de voorkant zijn genoemd naar een kruid + 'dreef', de leefgroepen aan de achterzijde dragen de naam van een plant + 'laan', behalve de bovenste die gewoon Pergola heet. De voorkant (Lavendeldreef, Laurierdreef, Saliedreef) heeft uitzicht op het dorpscentrum met kerk, café en bloemenzaak; de achterzijde (Papayalaan, Oleanderlaan en Pergola) kijkt uit op de weidse polder-vlakte met vlakbij het voetbalveld van W.S. Bulskamp, stamnummer 8605.

Heeft een naam belang? Een naam onttrekt mens en ding van de naamloosheid. Een naam geeft identiteit, betekenis en verwijzing.

De grote zaal

Het namenbord gelezen? Sla dan rechts af en je staat aan de rand van de grote zaal. Het is een ruimte die, zoals op vele plaatsen, beladen is met de troosteloze titel van

**Woonzorgcentrum
Sint Anna vzw
Bulskampstraat 39
8630 Bulskamp
Tel.: 058 28 08 90
st.anna.bulskamp@gvo.be
http://www.gvo.be**

Nieuwbouw 2004, 3 bouwlagen
82 vaste bewoners en 9 in
kortverblijf (van wie 30 bewoners
met dementie in 2 heterogene
leefgroepen op het gelijkvloers)
Groep: Woonzorggroep GVO
[Bezoek: 7 maart 2011]



Inkomhal en polyvalente zaal



De polyvalente zaal

'polyvalente zaal'. Maar hier in Bulskamp draagt ze de naam van een bloem: Mimosa. Een andere naam voor Mimosa is kruidje-roer-mij-niet. Op Wikipedia lees ik: 'Het is een kruidachtige plant die aantoont dat planten niet alleen léven, maar ook zeer snel kunnen reageren hoewel ze geen zenuwstelsel hebben.' Ik ben niet te weten gekomen of er bewust daarom gekozen is voor de naam Mimosa. De naamgever zal zeker iemand geweest zijn met veel verbeelding en zin voor een dubbele bodem.

Met een geluiddichte plooïwand kan je Mimosa in twee verdelen zodat kleinere evenementen niet op een eiland of in een einderloze vlakte moeten doorgaan. Opvallend en leuk zijn de twee verschillende kleuren van stoelen en modellen van tafels: bruin en gebroken wit. Het breekt de eentonigheid van strak geordend zaalmeubilair en oogt toch niet als een ongewilde janboel. De zaal voelt goed aan en geluiden galmen niet na.

De architecten kozen de kleuren voor het nieuwe woonzorgcentrum. Toen ze met knalrood aankwamen, schrokken de medewerkers. Ze waren nog onder de invloed van de alomtegenwoordige witte verf en de heersende pastelkleuren in ziekenhuizen en rusthuizen. De architecten hebben de kleuren dan wat gedimd. 'Nu vindt iedereen ze mooi.'

De wereld van de bewoners

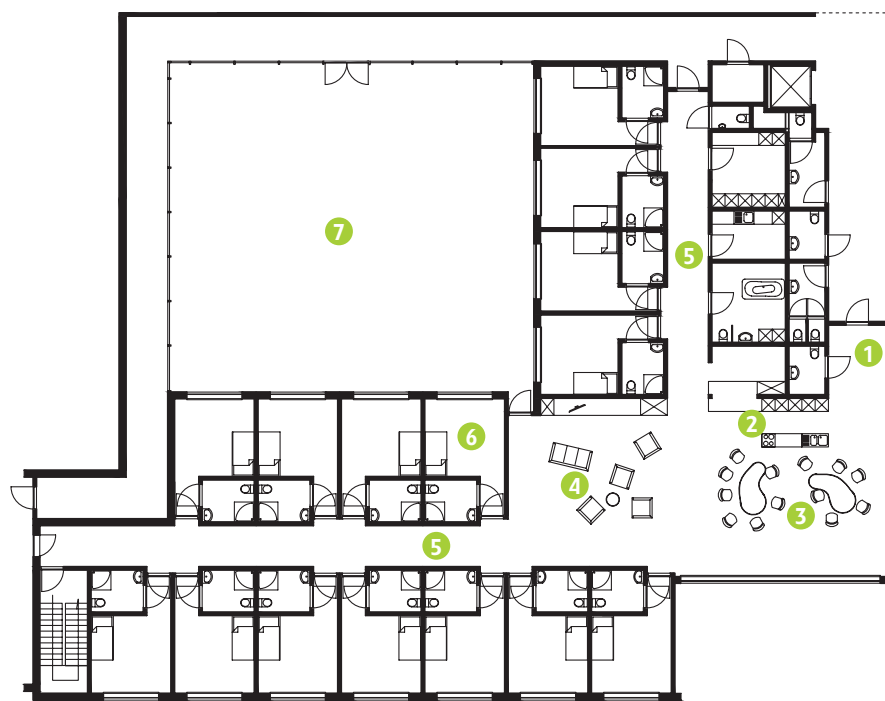
Licht van buiten

De woonkamer. Moet je zien! Wat een luchtige ruimte en wat een van buiten naar binnen stromend licht! Met een uitkijk op de wereld door grote raampartijen om u tegen te zeggen.

Woonkamer met zithoek, kookeiland, terras en eethoek



Aan de buitenkant houden lamellen boven de ramen de hoge warme zomerzon weg van het glas en laten toch de deugddoende lage winterzon ongehinderd binnen. Zonnewering voor alle seizoenen dus, zonder op te rollen zonnegordijnen of andere oplossingen die kunnen blokkeren.



1. Inkom | 2. Keuken | 3. Eetruimte | 4. Zitruimte | 5. Gang | 6. Kamer | 7. Binnentuin

De woonkamer moet groot genoeg zijn voor de vijftien bewoners in de leefgroep. Hier is én lijkt ze groot genoeg, met haar 104 m². De twee flinke tafels zijn 'niervormig', vertelt een medewerkster. Dat heeft wel iets: niet hoekig en hard, wel soepel en afgerond. Comfortabel om samen aan zo'n tafel te zitten eten en drinken.



Niervormige tafels



Gevel aan de straatkant

Vergis je niet, een niervormige tafel is niet bedacht voor de schone schijn. Er zit een werkbare gedachte achter. Aan de grotere ronding zitten bewoners die zelfstandig kunnen eten en dus geen hulp nodig hebben. Aan de kleinere ronding kunnen mensen makkelijker met elkaar praten. En in de bocht zit men met de rug een beetje naar elkaar en dus buiten elkaars gezichtsveld, ietwat apart. Zo luidt althans het algemene principe, dat in de praktijk soms wel en soms niet zo uitdraait.

Kookeiland: kloppend hart

Het kookeiland – en niet zoals soms slechts een kookschiereiland – heeft alles wat een mooie en uitgeruste keuken nodig heeft. De kooktafel is ovaal aan de kant van het publiek, prettig om er te staan en naar je kokende overburen en potten te kijken. In een hoekje staat een borstel, bij blik en handveger. 'Ja, bewoners nemen soms de borstel om te veggen. Normaal. Zoals thuis.'

Karolien Louf: 'Eerst hadden we gekozen voor een haard als middelpunt van de woonkamer. Om praktische redenen is dat idee in rook opgegaan. We hebben nu het kookeiland als middelpunt van de leefgroep, midden in het leven van alledag. Mensen met dementie kennen meestal nog het geluid van een draaiende oven, van een bakkende taart, van tegenpruttelende soep. En zeker nog alle geuren van die dampende taart en soep. Het kookeiland is inderdaad het kloppend hart en het centrale punt waarrond alles gebeurt.'

Ann Portier: 'Het kookeiland is een plek met meerdere bezigheden en werkzaamheden. Maar het middageteten maken we liever niet hier klaar. Met onze woonzorggroep hebben we een centrale keuken, Mensa in Meulebeke, van waaruit onze maaltijden in ontkoppeld koken worden aangeleverd. In onze eigen centrale keuken worden de maaltijden verder klaargemaakt en afgewerkt en dan naar de leefgroepen gebracht.'

Het woord 'opwarmen' mocht ik niet in de mond nemen. Het eten wordt hier immers 'geregenereerd', een techniek waardoor het warme eten als vers is, zowel naar smaak en aanvoelen als naar voedingswaarde.

Karolien Louf: 'Het blijft 's middags een hele bedrijvigheid in de leefgroep. Wie kan, dekt mee de tafels, haalt borden, bestek en glazen uit de kast. Het middagmaal wordt op een bord geschept en opgediend zoals de bewoner het wil: veel aardappelen of weinig, veel saus of geen saus, de saus op het vlees of ernaast. En na het dessert afruimen, afwassen en alles terug in de kast. De vaatwasmachine draait alleen 's middags. 's Morgens en 's avonds wordt met de hand afgewassen en afgedroogd met wie er zin in heeft. Dus geen luidruchtige karren met kletterende borden en bestek en glazen over en weer door leefgroepen en gangen.'

De broodmaaltijden van 's morgens en 's avonds worden wel volledig in de leefgroep voorbereid. Het broodbeleg staat niet bij iedereen binnen handbereik op tafel. 'Weet je, sommige bewoners lepelen met hun lepeltje in de potjes confituur of halen de hele kaastoestand naar zich. Tafelgenoten maken er zich dan druk over en daar gaat de rust.'

De koelkast is een meubel voor iedereen. Wie als tussendoortje een potje yoghurt of een flesje bier wil, kan het nemen – zoals thuis.



Kookeiland met afwas na ontbijt



Aan tafel met zicht naar buiten

Karolien Louf: 'We trachten de bewoners opnieuw een thuisgevoel te geven nadat ze hun thuis en hun vrienden en hun omgeving hebben moeten verlaten. We bieden hen een zinvolle tijdsbesteding, spellen maar geen spelletjes om de spelletjes. Het draait hoofdzakelijk rond het huishouden. Je staat op, de tafel dient gedekt en afgeruimd te worden, soepgroenten snijden, een taart helpen bakken, enzovoort. Wat je nog kan doen, heeft nog zin. Dat is kwaliteit van leven.'

Open verpleegpost

Een beetje naar achteren en opzij is de open verpleegpost (ook hier wordt zoals elders nog de oorlogsterminologie van het slagveld gebruikt), de plaats waar de verpleegkundige op de computer de dossiers kan bekijken en de gesloten rolluikkast met geneesmiddelen beheert. Het pompbakje met kraan en zeppompje is er erg handig. 'Ik zou soms liever een afgesloten ruimte hebben als verpleegpost in plaats van de halfopen, eerder kleine ruimte,' zegt hoofdverpleegkundige Nathalie, 'het is immers vaak moeilijk werken als je ingespannen bezig moet zijn met bijvoorbeeld werkroosters. Voor een ernstig gesprek met een medewerker of een overleg met artsen of familie is een open post evenmin echt gepast. Weet je, bewoners spitsen hun oren als ik hier met iemand praat. Ze horen dan bijzonder goed of voelen aan over wie het gaat of denken het te horen of te weten. Het maakt hen onrustig en ook wel een beetje achterdochtig. Dat moet je dan weer rechtstrijken. Gelukkig hebben we in het gebouw nog een aparte zitkamer om gesprekken onder vier ogen te voeren.'

Afgelijnde zithoek

Naar de zithoek dan. De overgang met de harde woonkamervloer is naadloos en zonder hoogteverschil. Voltapijt lijnt duidelijk de zitruimte af van de eetruimte. Comfortabele stoelen en relaxzetels op een vloer van tapijttegels. Geen 'rusthuismeubels' in de afwijzende betekenis van het woord, 'maar meubels zoals thuis'.



Afgelijnde zithoek in de woonkamer

De meubels worden af en toe van plaats verwisseld. Toevallig? 'Neen,' hoor ik, 'we doen het om toch enige afwisseling te brengen en vaste plaatsen te vermijden.' Tiens, zoekt niet iedereen een eigen stek en plaats voor altijd?

Sectionaalpoort in de bemeubelde kamer

Enkele kamers grenzen aan de woonkamer, andere zijn verder in de gang. Die oogt als een versmald vervolg van de woonkamer. Iemand is op haar kamer, de kamerdeur staat open, ze blijft dus betrokken en niet afgezonderd: ze hoort gesprekken en woonkamer geluiden. Ze is niet alléén en weet zonder zoeken de weg naar de woonkamer te vinden.

Geen alarmlichtjes boven de deuren. Bij een alarm kan de medewerker in de verpleegpost zien waar het alarm vandaan komt.

'Waarom toch niet een verklikkerlichtje boven de deur?'

'Het is hier zo gewoon mogelijk, zoals thuis, geen ziekenhuistoestanden. Heb jij thuis een rood lichtje boven je slaapkamerdeur?'

'Euh...'

'Neen dus.'

De kamer van 28 m² heeft alles wat een slaapkamer nodig heeft. Dat is in beginsel overal zo, maar hier is ze helemaal bemeubeld. De bewoners hoeven dus zelf geen meubels van thuis mee te brengen. 'Ze zijn heel tevreden met onze meubels, niemand heeft nog om de eigen meubels gevraagd', klinkt het. Blijkbaar zijn ze vlug vertrouwd met hun nieuwe omgeving.

Het bed staat pal naast de wand van de badkamer of toiletcel. Het vreemde is dat die wand op een garagepoort lijkt. Meer nog: het is een poort die in drie delen grommend omhoogschuift. Vanuit bed kan de bewoner zo onmiddellijk in de badkamer naar de wc of de douche. Een ander voordeel is dat het in heel de kamer én in de badkamer gelijkmatig warm is. De indeling is ook handig voor de medewerker, die makkelijker naast de bewoner kan om tijdens het ochtendtoilet een (was)handje toe te steken. De poort – zullen we toch maar gewoon 'wand' zeggen – is alleen 's nachts omhoog. Overdag kom je gewoon via de deur in de badkamer.

Badkamer met tegel tegenstelling

De deur van de wc voor de bewoners buiten hun kamer zoek je tevergeefs in de woonkamer. Die deur bevindt zich immers letterlijk achter het hoekje in de gang. Fijn voor de privacy van de wc-gangers: de deur kan al eens blijven openstaan, er kan al eens hulp nodig zijn zonder dat pottenkijkers toekijken. Misschien is het voor sommige bewoners wel wat moeilijker om de wc-deur te vinden omdat die niet onmiddellijk in het oog springt.

De muren van de badkamer zijn met muizengrijze tegels bekleed terwijl het meubilair zelf helwit is. Door die tegenstelling van licht en donker is het meubilair duidelijk te onderscheiden en te zien. Je moet dus niet zoeken noch keren of draaien, je vindt onmiddellijk je staan- of zitplaats.



Wand toiletcel gaat omhoog



*Vrije ruimte door opgetilde wand.
Venster naar binnentuin*



*Tegenstelling licht meubilair en
donkere muur*

Verder in de gang: de gemeenschappelijke badkamer met kleine reddingsboeien tegen de muur – die herinneren ons eraan dat we hier slechts enkele flinke bootlengten verwijderd zijn van de zee in De Panne. Die boeien passen hier dus beter dan prenten van iets buiten bereik.

Snoezelkamer of Assepoesterkamer



Snoezelkamer

In de gang is er ook nog de snoezelkamer, een beetje de Assepoesterkamer want kamer voor alle gebruik. Ze wordt, hoor ik, weinig of te weinig gebruikt. Medewerkers aarzelen: ze weten dat ze er een kleine drie kwartier met één bewoner aan de slag zijn en al de anderen achter zich moeten laten. Dat wringt een beetje.

Soms krijgt een bewoner wel de kans om er tot rust te komen wanneer het voor hem of haar in de woonkamer te druk is geworden. In de snoezelkamer klinkt dan gepaste stemmingsmuziek, waaien lekkere geuren en lichten wisselende kleuren. Kortom, de bewoner geniet van sensomotorische stimulatie.

Huiselijk en vertrouwd

Afzonderlijke kleine leefgroepen onder één groot dak

Wonen: kleinschalig genormaliseerd

Karolien Louf: 'Wij werken volgens het principe van kleinschalig genormaliseerd wonen. De woningen of leefgroepen zitten bij ons in een groot gebouw, onder één dak dus. Het leek voor ons de meest haalbare structuur om economisch en organisatorisch te beheersen, ook rekening houdend met de nodige personeelsinvulling en de beschikbare oppervlakte. We startten in 2000 met een bezoek aan de Can-



tous in het Waalse Morlanwelz. Drie jaar eerder opende daar de eerste toepassing in België van zo normaal mogelijk kleinschalig wonen voor mensen met dementie, geïnspireerd door de Cantous die eind de jaren 1970 in Frankrijk ontstonden. We namen de visie over die we daar leerden kennen.'

Ann Portier: 'We zagen hoe mensen met dementie er in gemeenschap leefden en niet elk op de eigen kamer, hoe ze samen aan tafel konden eten. Er was een onderscheid tussen het eetgedeelte, het woongedeelte en het slaappedeelte. Dat is heel herkenbaar om je leven in te delen, maar voor ons volkomen nieuw om op die manier een woonzorgcentrum op te zetten.'



Tafeltje in kamer met herinneringen aan 'vroeger'

Karolien Louf: 'De slaapkamer is er alleen om te slapen of om je terug te trekken als het te druk wordt. Het trof ons ook dat de mensen met dementie nooit alleen zijn. Wij werkten toen zelf nog volgens het gangbare patroon: de mensen met dementie in de kamer, en als hij of zij te veel roept, deur dicht. Dooit hij of zij te veel? Dan maar in de riemen of onder kalmerende middelen.'

Nieuwe plannen

Karolien Louf: 'Toen we naar de Cantous van Mariemontvillage in Morlanwelz gingen kijken, lagen de plannen voor ons nieuwe woonzorgcentrum zo goed als klaar. Toen we terugkwamen, wisten we dat we fout bezig waren. Visie en architectuur moeten samengaan. Onze visie op wonen en zorg was door ons bezoek aan de Cantous grondig veranderd. We waren overtuigd geraakt van kleinschalige leefgroepen zoals we die in de Cantous hadden gezien. Hoe zouden we vergeten dat *cantou* staat voor 'coin du feu', wat verwijst naar warmte, geborgenheid en herkenbaarheid van een huis? Het bleef ons bij.

Met een klassiek woonzorgcentrum zou die nieuwe visie van genormaliseerd kleinschalig wonen niet in praktijk gebracht kunnen worden. Kortom: we hebben aan de architecten uitgelegd waarom ze moesten herbeginnen met ontwerpen en tekenen.'

Ann Portier: 'Ze zijn zoals wij naar de Cantous in Morlanwelz getrokken. Daarna begrepen ze wat wij wilden. De plannen werden gewijzigd. We zijn heel gelukkig en tevreden dat we de oude vormen zoals in een ziekenhuis ver en definitief achter ons hebben gelaten. Bij ons dus geen lange gang met kamers weerszij en een grote verpleegpost in het midden.'

Iedereen doet mee

Karolien Louf: 'Toen de nieuwe plannen en de maquette als begrijpbaar schaalmodel klaar waren, hebben we open kaart gespeeld. Met de personeelsleden zijn we in kleine groepjes samengekomen en iedereen kon om de beurt zijn mening geven.'

Ann Portier: 'Iedereen keek ernaar vanuit zijn eigen taken in het woonzorgcentrum. Iemand van het onderhoud bijvoorbeeld volgde op de plannen nauwkeurig de weg die met het afval moest afgelegd worden door het gebouw vooraleer de vuilniszak op zijn bestemming gedeponneerd kon worden. Waar nodig zijn de plannen aangepast.'

Karolien Louf en Ann Portier kunnen vanuit hun ervaring vergelijken. Welke woonvorm vinden ze nu de beste?

Karolien Louf: 'Algemeen genomen vind ik onze huidige woonvorm beter. Hij biedt meer kans om kwaliteit aan het leven toe te voegen. Ik denk dat het voor oudere mensen met dementie beter is te leven in gemeenschap dan in de klassieke woonvorm waar de bewoners ook overdag in hun kamer wonen.'

Leefgroepen met vijftien bewoners

Er zijn twee leefgroepen van elk vijftien bewoners met dementie. Maar er is slechts één team van medewerkers voor de twee leefgroepen: een leidinggevende plus verschillende specialisten zoals verpleegkundige, zorgkundige, ergotherapeut en animator. De bewoners blijven in hun leefgroep en de medewerkers bewegen over de twee leefgroepen. De medewerkers kennen dus alle dertig bewoners met dementie. Dat de leefgroepen uit vijftien personen bestaan, en niet bijvoorbeeld acht, heeft zijn reden.

Ann Portier: 'Die keuze was geen principiële keuze, maar werd genomen vanwege de organisatie van de medewerkers.'

Karolien Louf: 'In het begin dachten we dat een nog kleinere groep beter zou zijn. Dat leidden we af uit de hechte band tussen de bewoners van het kortverblijf.'

Ann Portier: 'In het begin vonden we vijftien bewoners met dementie dus al een grote groep. Bezoekers die ideeën kwamen opdoen voor nieuwbouw of verbouwing, gaven we de raad te kiezen voor groepen van acht bewoners als ze daarvoor de mogelijkheden hebben. Maar ondertussen zijn we door onze eigen ervaring van mening veranderd. We zijn er nu van overtuigd dat een groep van vijftien bewoners wel werkbaar is.'

'Wat vind jij hier het best?', vraag ik aan hoofdverpleegkundige Nathalie.

Ze antwoordt zonder aarzelen: 'Ik merk duidelijk dat de bewoners zich hier veilig voelen. Samen met mensen met een beginnende dementie, wonen hier ook men-





*Links: open deur kamer,
rechts: zithoek woonkamer met
achteraan deur naar binnentuin.*

sen met dementie die veel zorgen nodig hebben. Dat is zeker schokkend voor de familie van iemand die hier pas komt wonen en een beginnende dementie heeft. Maar zo'n gemengde leefgroep heeft ontegensprekelijk ook voordelen. De beteren helpen de anderen: bijvoorbeeld met koffie inschenken, bij het eten of het roepen van een medewerker wanneer hulp nodig is.'

Karolien Louf: 'We hebben inderdaad gekozen voor heterogene leefgroepen. We willen immers dat mensen niet moeten verhuizen van de ene leefgroep naar een andere. Want bewoners en familie bouwen een relatie op met medebewoners en heel zeker met de medewerkers. Een verhuis veroorzaakt veel onrust en onzekerheid bij de bewoner. En dat willen we zoveel mogelijk vermijden. Als gezonde ouderen beginnen te dementeren, blijven ze in hun leefgroep wonen zolang ze er zich goed bij voelen en meekunnen en de anderen niet buitensporig storen. Het is wel een moeilijke afweging om te bepalen wanneer ze dan toch in hun voordeel en dat van hun medebewoners best verhuizen naar een leefgroep waar alleen mensen met dementie wonen.'

Buiten in de binnentuin

In de hoek van de woonkamer is een deur naar buiten. Zo kom je in de ruime binnentuin. Laat me even vreemd gaan. Die binnentuin – net zoals sommige andere – roept in mij plots beelden op van ommuurde binnentuinen van vaak bezochte



Binnentuin met perenboom

kloosterpanden. Die kloosterbinnentuinen hadden in hun tijd ook nog een andere functie: een bezinningsplek om traag denkend langzaam buiten te schuifelen maar in de grond ook om eeuwig te vertoeven.

Wanneer de jonge planten en de pas ontwaakte bomen naar boven zullen wijzen, zal de tuin wel bovenaardse gevoelens van welzijn en natuurlijk evenwicht opwekken. Want de tuin komt dan tot leven. Zie je wel: aan de perenboom hingen, zo vernam ik in september, vele lekkere vruchten. Welgekomen om met z'n allen in de leefgroep confituur te maken, perenconfituur dus.



Kater Redgio

Poes in huis

Redgio heet de poes. Het is een gecastreerde kater (dat zie je aan zijn... rechteroor waarvan een stukje is afgeknipt als teken van castratie). Hij is hier als klein straatkatje beland en gebleven. De vriend van de bewoners? Ja, maar niet van allemaal: sommigen houden niet van katten. Redgio weet bij wie hij niet welkom is en hij heeft zo zijn favorieten. Velen veren op wanneer Redgio langs komt flanereren. Dat is toch wat ik te horen krijg.

En nog meer van dat. 'We geloven zelfs dat Redgio aanvoelt wanneer iemand ziek is. Hij wandelt er dan vaker naartoe en zal mee in de zetel of naast het bed gaan liggen. Ligt hij op het bed, weten

we dat de bewoner wel héél erg ziek is. Begrijp je? Heel vreemd, het is haast niet te geloven maar we zien het meer dan eens. Geloof het of geloof het niet, wij geloven het omdat we het gezien hebben.' Ook op dat punt mag ik me een beetje een verre verwant van de spreekwoordelijke ongelovige Thomas weten. Wel zeker is dat sommige krassen op meubelpoten van kattenpoten komen. Redgio heeft blijkbaar wel eens zin in iets anders dan zijn eigen krabpaal.



Inkomhal met hoek van toentertijd

Weet je nog...

Op 18 september 2009 werd de 100^{ste} verjaardag van het woonzorgcentrum gevierd met optochten en uitbeeldingen die tot de verbeelding spreken over de tijd van toen. De meeste voorwerpen zoals kleren gingen daarna terug naar hun eigenaars. Vele oude foto's zijn toch her en der gebleven. Eén installatie is er nog: een woonkamer *uit hunnen tijd*. Je stapt er voorbij op weg naar de cafetaria. Het gebeurt meermaals dat bewoners hier halt houden en gaan zitten en zelfs de krant nemen en *lezen van in de jaren stillekes*. 't Is te zeggen: *Het Wekelijks Nieuws*, katholiek weekblad van West-Vlaanderen van 26 juni 1948 met de koppen 'Belgen in de wereld' en 'Het gezinscongres'.

