



JEROEN CORNILLY

HET VERLANGEN NAAR ZEE

*Tweehonderd jaar vakantie aan zee
en bouwen aan de kust*

UITGEVERIJ TIJDSBEELD



De Brusselaar Emile-Henri t'Serstevens en zijn echtgenote Marie Dastot brachten vanaf de late negentiende eeuw met hun gezin hun zomers door aan de Belgische kust. Deze verwoede amateurfotografen maakten samen tientallen beelden van hun villa in Knokke en van het strandleven. Ze geven een beeld van het prille kusttoerisme in Knokke in de jaren 1895-1905.



Het strand van Blankenberge. Fotochrom Neurdein frères, ca. 1890

HET KUSTTOERISME STEVIG VERANKERD (1865-1886)

De oudste Belgische badplaatsen verwierven al snel een vaste plaats in internationale reisgidsen. Karl Baedeker schetste in zijn in 1850 verschenen reisgids voor België nog een opvallend contrast tussen Oostende en Blankenberge. Terwijl Oostende goed bereikbaar en al mondain te noemen was, bleek de sfeer in het vissersstadje gemoedelijker en was het toerisme er een stuk voordeliger. De auteur stelde vast dat badgasten er, als ze dat wensden, ongehinderd in hun badjas konden rondwandelen. Baedeker bracht met de regelmaat van de klok herwerkte Franstalige (vanaf 1859) en Engelstalige (vanaf 1869) versies van zijn reisgids voor België en Nederland op de markt. De opeenvolgende uitgaven geven aan hoe het toerisme in de Belgische badplaatsen in de loop van het derde en vierde kwart van de negentiende eeuw veranderde. In de eerste Franstalige gids uit 1859 klinkt het al dat Blankenberge op het vlak van luxe en prijszetting steeds meer in de richting van Oostende opschoof. De ontluikende badplaats Heist zou ongetwijfeld de plek van Blankenberge innemen. Het *Handbook for travellers. Belgium and Holland* uit 1869 vermeldt al vier badplaatsen. Heist is dan nog een bescheiden plek met betaalbare hotels, terwijl Blankenberge in tien jaar tijd van een primitieve tot een moderne badplaats geëvolueerd is. Oostende, dat verder is uitgegroeid tot de belangrijkste badplaats, is bijzonder geliefd bij het Duitse publiek. Nieuwpoort ten slotte wordt kort omschreven als een sporadisch bezochte badplaats. De editie van 1878 vermeldt het ontluikende toerisme in Middelkerke, dat vanaf de editie 1888 als een volwaardige badplaats wordt opgenomen. In de periode tussen de eerste Franse Baedekereditie en de gids uit 1888, de laatste waarin de kusttram nog niet vermeld wordt, professionaliseert het Belgische kusttoerisme zich – zeker aan de Oostkust – hoe langer hoe meer.

EEN GROEIEND AANTAL TOERISTEN

Er heerste omstreeks 1865 veel optimisme over de mogelijkheden van het badtoerisme. Een medisch tijdschrift voorspelde in 1866 dat over afzienbare tijd de kleinste dorpen 'met een voet in zee' bezoekers zouden aantrekken. De aangekondigde explosieve

groei van het aantal badplaatsen bleef in de periode 1865-1885 nog uit, maar een vakantie aan zee was tegen 1870 wel een vaste waarde voor wie het kon betalen.

Cijfers uit de periode 1860-1880 van het aantal toeristen tonen de groeiende populariteit van het toerisme en de verhoudingen tussen de oudste badplaatsen. De gemeenten hadden een goed beeld van deze cijfers, aangezien herbergiers en hoteluitbaters verplicht waren om op regelmatige tijdstippen lijsten van hun gasten aan de gemeentelijke administratie over te maken. De cijfers werden jaarlijks opgenomen in de verslagen van het gemeentebestuur en vormden vanaf de jaren 1850 ook de basis voor in de pers gepubliceerde '*listes des étrangers*', overzichten van wie in welk hotel verbleef. Ze werden vooral in 'seizoenskranten' afgedrukt, die een of meer keren per week verschenen en naast de vreemdelingenlijsten ook alle nuttige informatie over het toeristische aanbod omvatten, eventueel aangevuld met lokaal nieuws of een feuilleton. Publiciteit van lokale handelaars, restaurants en hotels zorgde ervoor dat deze media rendabel konden zijn. Aan de Belgische kust – vooral aan de Oostkust – werden in de loop van de negentiende eeuw tientallen titels op de markt gebracht, waarvan sommige het maar enkele jaren uithielden. Een van de oudste voorbeelden is *Phare de Blankenberghe*, een krant die in de periode 1855-1863 tijdens de zomermaanden wekelijks verscheen. Het gemeentebestuur zelf nam hiervoor het initiatief met de bedoeling 'alle inlichtingen te verstrekken die de toerist kan interesseren'. Al snel werd deze seizoenspers aan de privémarkt overgelaten. In Blankenberge bracht Edouard Daveluy vanaf 1864 het blad *Vigie de la Côte* op de markt, dat uitgroeide tot een van de belangrijkste en langstlopende seizoenskranten van de Oostkust. De uitgever adverteerde op de voorpagina dat hij de 'officiële' vreemdelingenlijst voor Blankenberge publiceerde, wat wees op de goede verstandhouding met het stadsbestuur. In latere jaren werden ook lijsten voor Heist, Knokke en Wenduine opgenomen. In Oostende publiceerde de lokale krant *Feuille d'Ostende* vanaf 1851 een vreemdelingenlijst. Vanaf 1878, het jaar waarin het nieuwe kursaal de deuren opende, werd de markt beheerst door *La Saison d'Ostende*, een uitgave van Jules Daveluy, zoon van Edouard. Deze krant, met in de hoofding een gravure van het nieuwe kursaal, rolde in de periode juni-oktober tweemaal per week van de persen en pakte voor Oostende uit met de '*seule liste officielle des étrangers*'.

De officiële vreemdelingenlijsten van deze grote kranten blijken de meest volledige en accurate te zijn, ook al waren ze ver van volledig en moeten ze bijgevolg met de nodige omzichtigheid gebruikt worden. Ze bieden een kleurrijk beeld van het publiek dat naar de kust afzakte en geven ook een indicatie van het evoluerende logiesaanbod. Meer en meer inwoners van de badplaatsen probeerden vanaf de jaren 1850 een graantje mee





De Gentse hoogleraar scheikunde en amateurfotograaf François Donny bouwde in 1871 een villa in De Panne. Hij maakte vanaf 1875 tientallen foto's van de zee, het strand en de duinen in de nog prille badplaats.





Promotiefolder met het tram- en spoornet van de kust, met voorstellingen van toeristische gebouwen uit verschillende badplaatsen, 1906



Drukte op de zeedijk van Westende.
Tussen de villa's staan nog enkele tijdelijke
gebouwen, ca. 1900



De westelijke zeedijk van Oostende is bijna volledig volgebouwd. Het Royal Palace Hotel is nog niet gerealiseerd. Fotochrooms, ca. 1895





Promotieaffiche voor Blankenberghe, ontworpen in 1894 door Henri Cassiers voor het stadsbestuur en de uitbater van de pier. Naast de pier en het kursaal bracht Cassiers ook de belangrijkste hotels in beeld: Hôtel Continental, Grand Hôtel des Bains et des Familles, Hôtel du Lion d'Or, Grand Hôtel Goderis, Hôtel du Kursaal, Hotel Victoria, en Grand Hôtel de l'Océan.



Marie Dastot op het staketsel van Nieuwpoort, gefotografeerd door haar echtgenoot Emile-Henri t'Serstevens, ca. 1900



Het Westerstaketsel van Oostende was een geliefkoosde wandelplek voor toeristen. Staketsels waren een dankbaar alternatief voor een echte pier. Fotochrom, ca. 1895



Wandelaars op de pier van Blankenberge. Fotochrom, ca. 1895



Het modernistische appartementsgebouw Résidence Duin aan het westelijke uiteinde van Albertstrand, een ontwerp van de Gentse architect Pierre Agon. Foto van de Duitse soldaat Karl Müller, augustus 1942

Appartementsgebouwen waren een facet van de grote bouwactiviteit die de hele Belgische kust tijdens het interbellum kenmerkte. In de grote badsteden Oostende en Blankenberge werden vooral in nieuwe stadsuitbreidingen tegen een hoog tempo huizen en kleine appartementen gebouwd, in de eerste plaats voor een lokale middenklasse en slechts in beperkte mate voor toeristen. In andere badplaatsen aan de Oost- en Middenkust – De Haan, Bredene en vooral Het Zoute – werden de voor de Eerste Wereldoorlog aangelegde verkavelingen volgebouwd met vrijstaande villa's. Dat waren investeringen van kapitaalkrachtige burgers uit het binnenland.

TE HOOG GEGREPEN AMBITIES AAN DE WESTKUST

Aan de Westkust – die zich voor de Eerste Wereldoorlog trager en later ontwikkelde – werden niet alleen in de bestaande verkavelingen tientallen villa's gebouwd, maar verzezen ook volledig nieuwe wijken. De badplaats Koksijde leek zich met de aanleg van het Quartier japonais en Quartier du Bois als een olievlek uit te breiden. De verkavelingen bouwden voort op de bestaande structuur, deels met behoud van het duinreliëf. Een drieënnegentig hectare groot gebied tussen Nieuwpoort-Bad en Nieuwpoort-Stad werd in 1928 door Henri Crombez te gelde gemaakt. De



Modernistisch appartementsgebouw uit 1936 in de Oorloginvalidenlaan in Westende, naar een ontwerp van François Roussel. Prentkaart, ca. 1940

gronden werden opgekocht door de Société Immobilière et Mobilière du Littoral (SIMLI), een Brusselse vennootschap die er een groene verkaveling met behoud van het duinreliëf realiseerde. Ook De Panne werd uitgebreid toen grootgrondbezitter Pedro Ollevier, aangemoedigd door het bloeiende toerisme, zijn gronden ten oosten van de Zeelaan verkavelde. Veel van de relatief dicht op elkaar opgetrokken panden waren modernistisch getinte ontwerpen van de lokale architect Louis Legein. Een zeer ambitieus plan van Alexis Dumont voor een expansieve uitbreiding van De Panne in de richting van de Franse grens raakte dan weer niet verder dan de tekentafel.

De nog grotendeels onbebouwde duingebieden ten oosten en ten westen van Oostduinkerke werden in de jaren 1920 met wisselend succes ontwikkeld. In juni 1924 werd de Société Anonyme Duinpark-Bains opgericht, met als aandeelhouders onder meer burgemeester Désiré Brassine, gemeentesecretaris Isidoor Florizoone, architect Alexis Dumont en de Brusselse beeldhouwer Alfred Courtens. Ten oosten van Oostduinkerke bouwden zij de wijk Duinpark uit, een verkaveling waar het duinreliëf behouden bleef. Met het hotel Duinenhof als uithangbord genoot de wijk enige populariteit bij Vlaamse auteurs. Zo verbleef Felix Timmermans er in de jaren 1930 regelmatig. De villabouw in de wijk werd een vreemde mix van modernistisch geïnspireerde

vakantiehuizen, villa's die aansloten bij de landelijke architectuur en houten chalets. Een ambitieus project dat nooit van de grond kwam was de wijk Saint-André ten westen van Oostduinkerke. Op initiatief van enkele Engelse investeerders werd er in 1921 een golfterrein aangelegd naar een ontwerp van Harry Shapland Colt, de Engelsman die ook de court van de Royal Zoute Golf Club had uitgetekend. Met het oog op de verdere ontwikkeling van de omliggende gronden richtten zij in 1922 de Société Anonyme Saint-André op, maar al snel bleek de golf niet rendabel. De gronden werden van de hand gedaan. Gemeentearchitect Laurent Bruggeman tekende omstreeks 1935 een ontwerp voor een volwaardige badplaats, maar dat project bleek te hooggegrepen en werd nooit gerealiseerd. Enkel de boothotels La Péniche en Normandie, die er nog staan, getuigen nog van de toeristische ambities uit de jaren 1930 in Saint-André. De Société Anonyme La Plage de Groenendijk, die werd opgericht in 1922, slaagde er evenmin in een volwaardige badplaats uit te bouwen en was aan het begin van de jaren 1930 bovendien verlieslatend. Voor een volwaardige ontwikkeling was het wachten tot na de Tweede Wereldoorlog. Investeringen konden pas slagen als er een publiek was voor de honderden villa's waarvan gedroomd werd. Het was tijdens het interbellum een hard ontwaken voor Oostduinkerke.



De wijk Duinpark in Oostduinkerke met centraal de houten villa, in 1929 ontworpen door Jean Hebbelinck. Prentkaart uit de reeks *De Belgische landschappen*, late jaren 1930

In Koksijde vormt de kaarsrechte Zeelaan de ruggengraat van de badplaats. Links en rechts daarvan werden tijdens het interbellum nieuwe wijken aangelegd die maar met mondjesmaat met villa's bebouwd raakten. Luchtfoto gemaakt door het Amerikaanse leger op 4 augustus 1945.



S. J. FAMILIUS

H. DE VRIES

HOTEL DU RHIN

HOTEL D...

HORSEELLE JACQUES

DE BRUYNE

HORSEELLE JACQUES

DE BRUYNE

HORSEELLE JACQUES

DE BRUYNE

HORSEELLE JACQUES

DE BRUYNE

HORSEELLE JACQUES

DE BRUYNE

HORSEELLE JACQUES

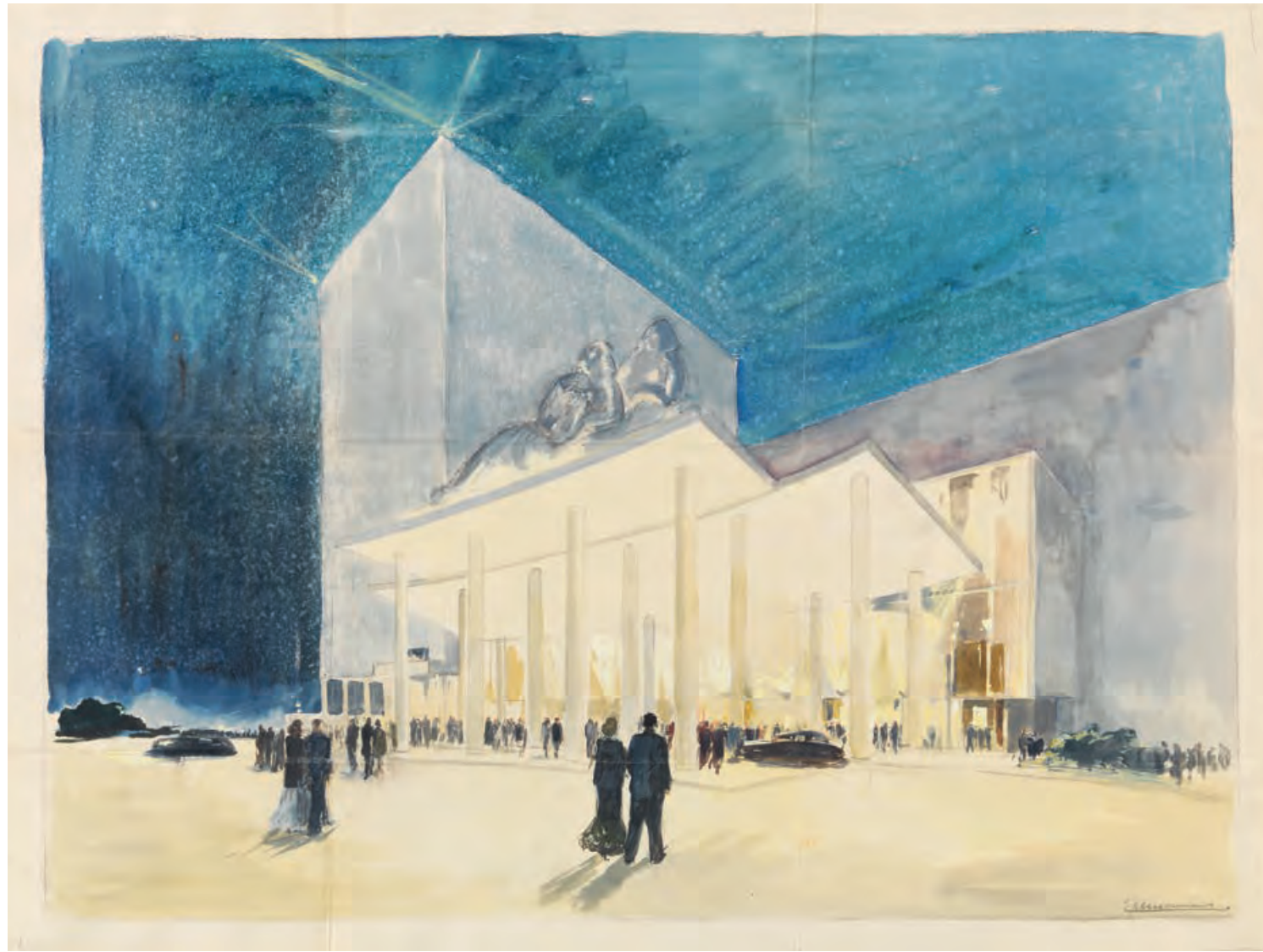
DE BRUYNE

HORSEELLE JACQUES

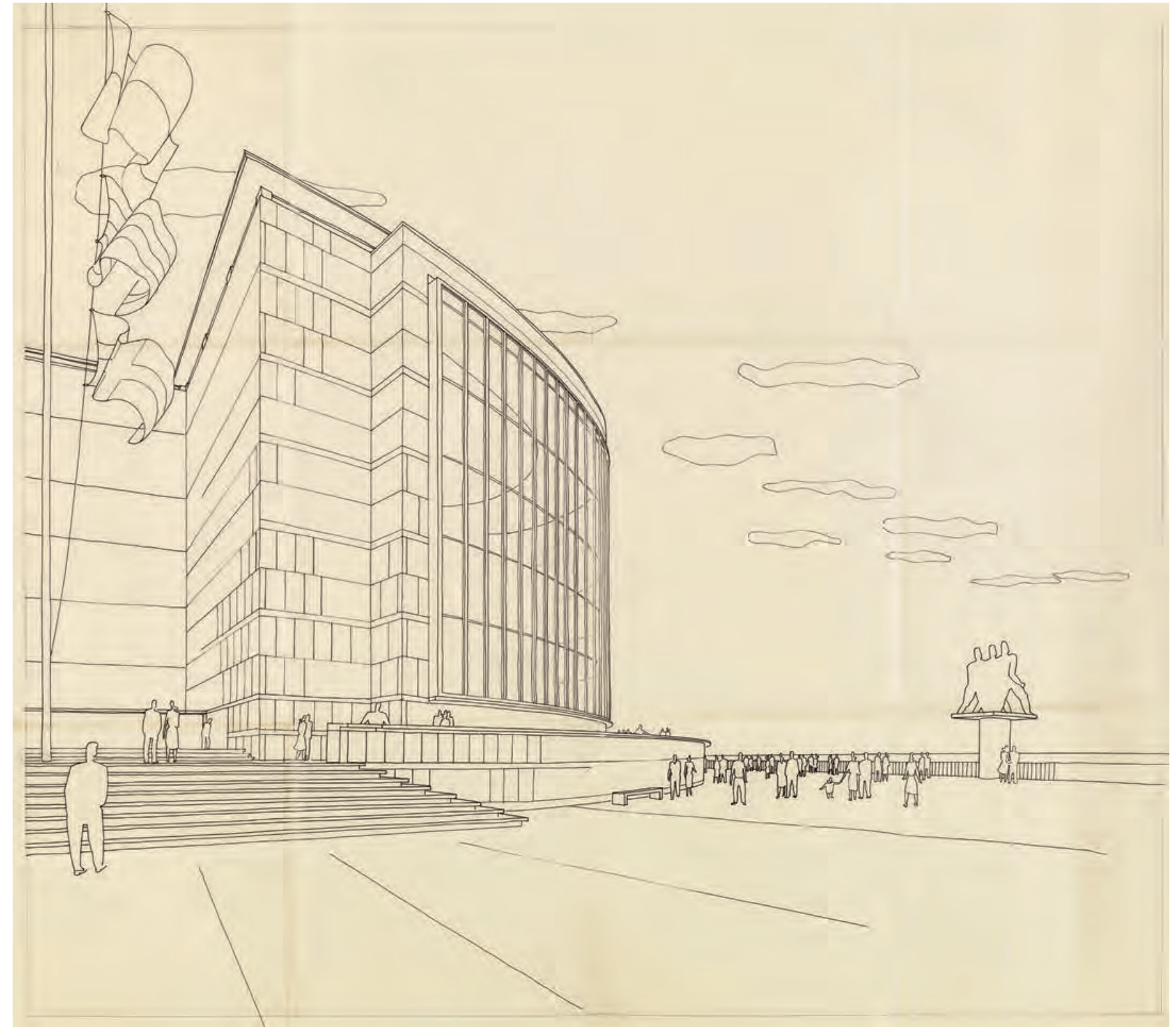
DE BRUYNE

HORSEELLE JACQUES

DE BRUYNE



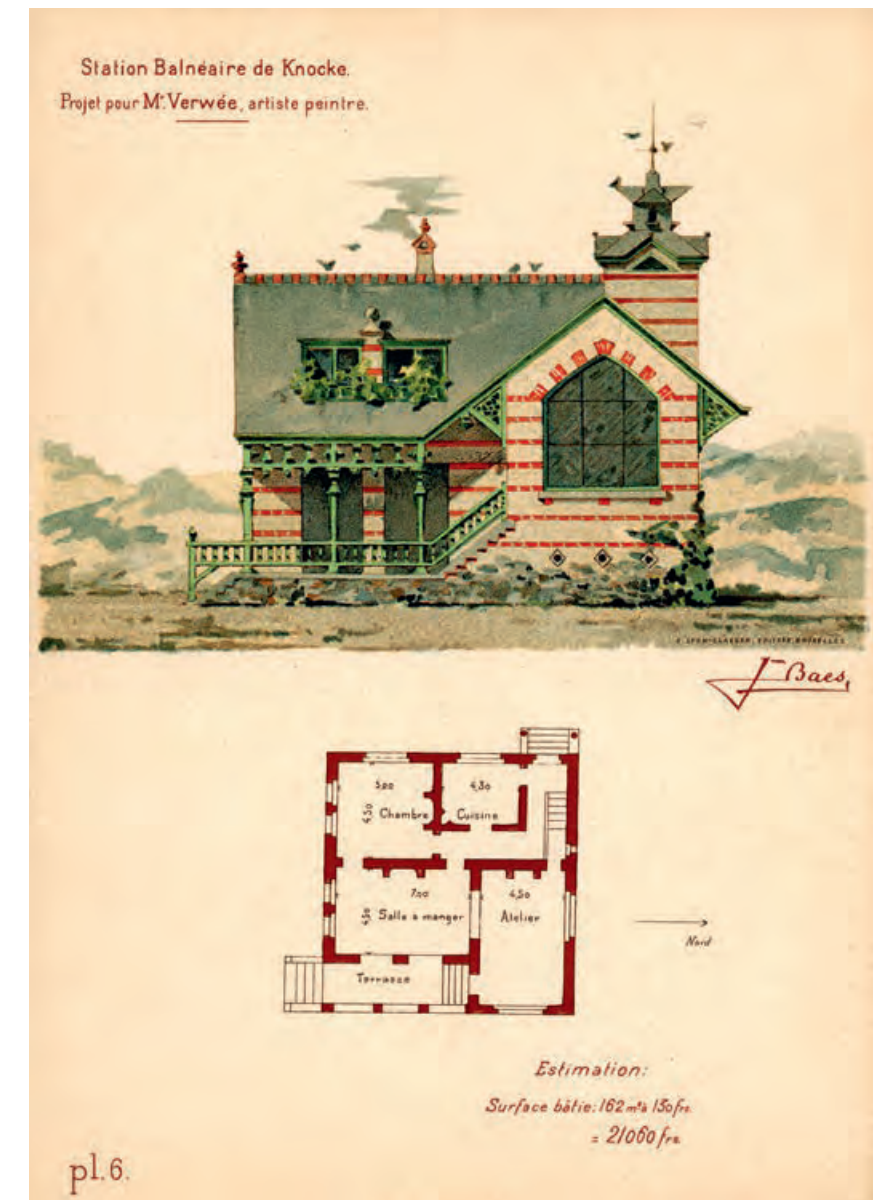
Presentatietekening door Léon Stynen van een alternatief gevelontwerp voor het kursaal van Oostende, ca. 1950



Presentatietekening van Léon Stynen van zijn project voor het kursaal van Oostende, ca. 1950



Het centrum van de badplaats De Haan, ca. 1900



Tekening door Jean Baes van de villa die hij in 1888 voor kunstschilder Alfred Verwee in Knokke ontwierp. Villa Fleur des Dunes is een van de eerste voorbeelden van een pittoresk vakantiehuis in deze badplaats.



De prille badplaats Knokke met enkele villa's. Foto René Desclée, 1900



De modernistische villa Paquetbot in de bossen van Het Zoute was een ontwerp van Louis Herman De Koninck dat in 1937 ruim aandacht kreeg in het architectuurtijdschrift *Bâtir*.

in een expliciet moderne 'villa marine'. Het resultaat was een familiale vakantiewoning op een vierkant grondplan en met een plat dak, uitkijkend over het duinenlandschap en met een in de duin ingegraven kelderverdieping met garage. Grote ramen en een halfronde erker op de westzijde laten het licht rijkelijk binnenstromen in de woonkamer. Het zijn, samen met de gesloopte dubbelvilla Anker en Zon van Victor Bourgeois uit 1928 en de villa Le Carbet van Marcel Leborgne uit 1937 in Sint-Idesbald, de markantste voorbeelden van uitgesproken modernistische villa's aan de Belgische kust - zowel in planopbouw als in vorm. Ook een aantal lokale architecten - onder wie Auguste Vereecke in Middelkerke en de broers Bruggeman in Oostduinkerke - experimenteerde met een modernistische vormtaal. Hun villa's werden in de zomer van 1936 door het tijdschrift *Bâtir* onder de titel *Villas marines* onder de aandacht gebracht. Hun ontwerpen werden geprezen vanwege de logische planopbouw en het geslaagd openwerken van de gevels met het oog op een optimale lichtinval. 'Logisch', 'sober', 'zacht' en 'evenwichtig' waren de adjectieven die aan deze architectuur werden toegedicht. Vele lokale architecten - zoals Léon Ide in De Haan - hanteerden tijdens het interbellum af en toe een gematigd baksteenmodernisme ter afwisseling met hun cottages of landelijk geïnspireerde ontwerpen. Het leverde een architectuur op die architectuurcritici spottend het predicaat 'la kermesse du faux modernisme' gaven. Zij zagen het als de gekst denkbare staalkaart van vormen, materialen, kleuren en ritmes.

De Tweede Wereldoorlog vormde een breuk in de villabouw. Wat nog restte was hoofdzakelijk een zich terugplooiën op het regionalisme in het algemeen en de hoevestijl in het bijzonder, een trend die ondersteund werd door enkele Belgische architectuurtijdschriften die in de periode 1945-1960 dit regionalisme als een valabele optie propageerden. Zo was volgens *La Maison de 'Vlaamse stijl'* volledig in harmonie met zowel het kustlandschap als de vlakke weilanden. Vooral in Knokke en De Haan was er een burgerlijke en welgestelde clientèle voor villa's in hoevestijl; ze werden ontworpen door architecten als Leo Ide, Antoine Dugardyn en Luc Viérin. Het Zoute groeide volgens de architectuurpers uit tot een geslaagde verkaveling met een uitzonderlijke eenheid en werd in 1960 zelfs omschreven als de markantste woonwijk van de Belgische kust. Deze positieve omschrijvingen namen niet weg dat de ontwerpen van deze villa's in belangrijke mate inwisselbaar waren: witgeschilderde bakstenen huizen met puntgevels, hoge zadeldaken en ramen met roedeverdeling. Ze werden opgetrokken in ruime tuinen met grasvelden en bomen. Van een uitgesproken dialoog met het omringende landschap was amper sprake. De riante leefruimtes, slaapkamers met een eigen badkamer en de aanwezigheid van een kamer voor het dienstpersoneel verraadden de standing van de opdrachtgevers.

De interieurs van deze ruim geproportioneerde vakantievilla's gaven geen blijk van een 'authentieke landelijke sfeer'. Ze waren uitgerust met alle moderne comfort en voorzien van een luxe 'neoclassicistische' aankleding met overdadig gebruik van geschilderd houtwerk, pilasters, lambriseringen, vast tapijt en prefab-stucwerkplafonds. De interieurfoto's ervan in de architectuurtijdschriften ademen dan ook de sfeer uit van de decors van populaire Hollywoodfilms uit de jaren 1950.

Dat een herinterpretatie van de landelijke architectuur in overeenstemming met de strikte reglementering van de Compagnie du Zoute mogelijk was, bewees architect Jacques Dupuis in 1965 met zijn ontwerp van de villa Zeeëgel, de vakantiewoning voor schrijver Thomas Owen. Dupuis bleef nog vrij dicht bij de volumewerking van de landelijke architectuur. Andere architecten zouden het duinhuis veel radicaler heruitvinden. De relatie met het omringende (duin)landschap bleef een constante in al deze ontwerpen, die zo nog aanknoopten bij de traditie. De Oostendse architect Paul Felix ontwierp in 1959 voor dokter Hofman een villa op de flank van de Hoge Blekker, de hoogste duin van Koksijde. De balkvormige woning bestaat uit een sokkel op straatniveau met daarin een garage, een speelkamer en de technische ruimtes. De overkragende eerste verdieping met de leefvertrekken wordt boven het landschap uitgetild, een effect dat nog versterkt wordt door twee houten buitentrappen. Brede ramen en een inspringend terras zorgen voor een verbinding met de tuin en het omringende duinlandschap. De villa The Haddock in Duinbergen, in 1967 door Jacques Kint voor eigen rekening ontworpen, varieerde op deze aanpak. De gelijkvloerse verdieping van deze eerder kleine vakantiewoning, met onder meer een garage voor auto en boot, fungeert ook hier als een sokkel. Van daaruit vertrekt een centrale spiltrap naar de verdiepingen, waar de eerste verdieping is opgevat als een grotendeels open leef- en ontmoetingsruimte. Ook een recent ontwerp van architect Philippe Viérin voor een villa in de duinen van Koksijde speelt met het versterken van het uitzicht vanuit de leefruimtes, waardoor het gevoel ontstaat dat de bewoner vanuit de woning het omringende duinlandschap kan instappen.

Paul Felix ontwierp in 1968 de woning Hyfte, ook bekend als de villa Trapegeer, een gebouw dat niet boven het landschap uitkeek, maar er veeleer in opging. De villa was opgetrokken op een hellend bouwperceel in De Panne en de basis van het ontwerp was een steeds herhaalde vierkante module onder een laag tentdak. Vanaf de garage en de hal kon de bewoner via de leefruimtes naar de slaapkamers 'afdalen'. Het sobere materiaalgebruik - metselwerk in betonsteen, betonnen daken en houten ramen - versterkte de integratie van de woning in het landschap en maakte van deze villa een van de hoogtepunten van de villabouw aan de kust na de Tweede Wereldoorlog. André

—

YOU WIN SOME, YOU LOSE SOME. EEN KUSTVERHAAL IN TIEN BESCHERMINGEN

—

De beste garantie op het behoud van gebouwen is, zeker aan de kust, ervoor zorgen dat zo'n gebouw een vorm van 'wettelijke bescherming' geniet. De voorbije halve eeuw werden enkele honderden voorbeelden van de architectuur van het kusttoerisme als monument beschermd; ze liggen onregelmatig verspreid over de hele kust. Grote symbolen, fraaie villa's en kleine constructies vertellen samen een verhaal over het toerisme van de late negentiende eeuw tot in de jaren 1960. In steden als Oostende en Blankenberge gaat het om tientallen villa's en belangrijke getuigen van het toeristische leven. In een badplaats als Bredene genieten slechts drie getuigen van een eeuw toerisme bescherming. In De Haan, Westende, Koksijde en De Panne werden volledige of fragmenten van toeristische verkavelingen beschermd als stads- of dorpsgezicht. Het verhaal achter deze beschermingen, waarvan de eerste dateert uit 1978 en de meest recente uit 2023, toont een geschiedenis van geslaagde initiatieven, gemiste kansen en gestrande procedures. Het is van 'redden wat er te redden valt', in een toeristisch landschap vol littekens.

1978 - MIDDELKERKE, VILLA COGELS

Op 21 februari 1978 ondertekenden toenmalig minister van Nederlandse Cultuur en Vlaamse Aangelegenheden Rika De Backer en staatssecretaris voor Begroting en Streekeconomie Mark Eyskens het beschermingsbesluit voor de villa Cogels op de zeedijk van Middelkerke. Deze allereerste bescherming van de architectuur van het kusttoerisme was en is tot op vandaag een van de meest controversiële en symbolische beschermingen. Voor een goed begrip moeten we zes jaar verder teruggaan in de tijd, naar 1972. Toen werd de Rijksdienst voor Monumenten- en Landschapszorg opgericht, waardoor eindelijk een deskundige administratie in het leven werd geroepen om het monumentenbeleid ook in de praktijk te brengen. Een van haar eerste taken was het opmaken van een inventaris van het bouwkundig erfgoed, die de basis moest vormen voor een meer systematisch beschermingsbeleid. In West-Vlaanderen werd gestart met het arrondissement Veurne, een gebied met daarin de kustgemeenten Nieuwpoort, Koksijde en De Panne. De resultaten van de inventaris werden in 1982 gepubliceerd in een vuistdik deel van de reeks *Bouwen door de eeuwen heen*.

Inmiddels had de administratie het Europees Monumentenjaar 1975 aangegrepen om, vooruitlopend op de inventarisatie van het hele grondgebied, een beeld te krijgen van het belangrijkste erfgoed in elke gemeente. Met de hulp van vrijwilligers en heemkundige kringen werd een soort van 'doe-het-zelf-inventarisatiecampagne' opgezet, wat resulteerde in honderden steekkaarten over gebouwen van alle types en uit alle periodes. De architectuur van het kusttoerisme kwam in deze fiches - zeker wat Oostende en Middelkerke betrof - goed in beeld. Op basis van de aangereikte motivatie van het belang van een gebouw, een vermelde acute bedreiging of andere opportuniteiten vormden de fiches een dankbaar uitgangspunt voor de bescherming van markant bouwkundig erfgoed. Dit proces werd geholpen

door een nieuw decreet op de bescherming van monumenten, stads- en dorpsgezichten dat op 3 maart 1976 van kracht werd, ter vervanging van een wet uit 1931. Het decreet vertrok van een veel ruimere definitie van het begrip 'monument', waardoor de bescherming van het kustterfgoed beter te verdedigen en te motiveren was.

De keuze voor een laat-negentiende-eeuwse eclectische villa lijkt in hedendaagse ogen misschien vrij vanzelfsprekend, maar was dat in 1977 zeker niet. De wetenschappelijke studie van de negentiende-eeuwse architectuur en haar diverse neostijlen stond nog in haar kinderschoenen. Met het boek *Moderne bouwkunst in België* van Pierre Puttemans was in 1975 een eerste omvattende geschiedenis van de negentiende- en twintigste-eeuwse bouwkunst in België verschenen, maar het hoofddaccent lag daarin op de art nouveau en het modernisme van de jaren 1930 en 1960. Het ruime publiek had nog maar weinig belangstelling voor de typische belle-époquearchitectuur. Idealistische intellectuelen en artistieke vrijbuiters namen in die jaren bezit van de slecht onderhouden en met sloping bedreigde huizen van de Cogels Osylei in Antwerpen, tot op vandaag een van de belangrijkste belle époque-ensembles in Vlaanderen. Het grote publiek schatte pas later de wijk ten volle naar waarde. In deze context was het opstarten van een beschermingsprocedure voor de met de sloop bedreigde villa Cogels allesbehalve evident. Het pand was eigendom van een Brusselse vennootschap die het wilde vervangen door een tien bouwlagen hoog appartementsgebouw. De redding van de villa was eigenlijk tot mislukken gedoemd, want op het ogenblik van het ondertekenen van het beschermingsbesluit was de bouwvergunning al afgeleverd. Uiteindelijk bleef enkel de gevel bewaard, met inmiddels daarachter het hoge appartementsgebouw. Dit compromis, dat men met enige overdrijving als Belgisch surrealisme kan omschrijven, was slechts mogelijk door de welwillendheid van de bouwpromotor en de architect: een verplichting tot het behoud van de gevel was

juridisch niet afdwingbaar. Wellicht ligt achteraf bekeken daar de belangrijkste verdienste van de bescherming van de villa Cogels: het op de kaart zetten van de bescherming van het kustterfgoed en het openen van het debat daarover. De bescherming werd in 1978 gemotiveerd op basis van de begrippen 'artistieke en historische waarde', die niet verduidelijkt werden. Vandaag de dag interpreteren we de historische waarde van dit 'monument' ongetwijfeld anders dan destijds bedoeld was. In het beeld van de eclectische natuurstenen gevel waarachter een appartementsgebouw van tien bouwlagen opdoemt, zit de kwetsbaarheid van het kustterfgoed verrat, zoals het ook in een oogopslag de historische gelaagdheid van de geschiedenis van het bouwen met zicht op zee vat. De bescherming van de gevel heeft dan ook een hoge symbolische waarde: ze is een blijvend en tastbaar bewijs dat de vastgoedsector het beschermen van kustterfgoed niet in de hand werkte. Terzelfder tijd versterkte de uitkomst van dit proces het geloof dat het behoud van villa's op de zeedijk wel degelijk mogelijk was, en dus het nastreven waard.

1980 - MIDDELKERKE, VILLA DORIS

In 1980 kreeg, opnieuw op de zeedijk van Middelkerke, villa Doris de status van beschermd monument. Het ging om een gaaf bewaarde vakantiewoning van omstreeks 1900, opgetrokken naar de plannen van Albert Dumont. De bescherming van de laatste getuigen op de zeedijk was hiermee ingezet, al moest men zich tevredenstellen met het weinige dat er nog was. Het beeld van de

—

1. Hotel Bristol in neo-Moorse stijl op de zeedijk van Blankenberge was een van de oudste toeristische gebouwen van de badplaats. Gesloopt in 1991 2. Villa Maritza op de zeedijk van Oostende. Beschermd in 1996 3. De gevel van de villa Cogels op de zeedijk van Middelkerke. Foto Werner De Baere, 1978 4. Villa Cogels in Middelkerke, na de voltooiing van het appartementsgebouw. 1982 5. Interieur van de villa Maritza op de zeedijk van Oostende. Beschermd in 1996 6. Belle-époquehuizen in de Muscarstraat in Oostende. Beschermd in 2005 7. Villa La Tourelle op de zeedijk van Oostende. Beschermd in 2000



1



2



3



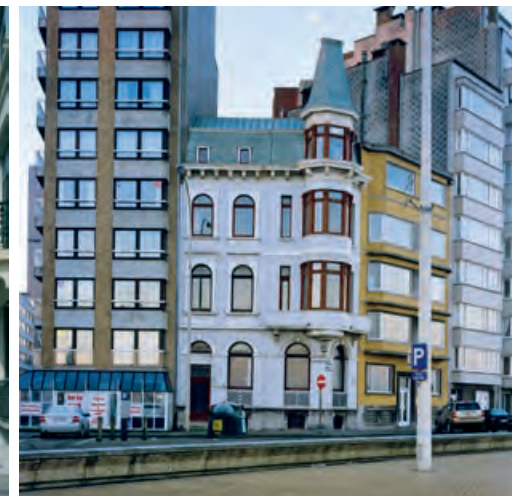
4



5



6



7