

# Auto Theorieboek 2024

Rijbewijs B - De complete lesstof voor het CBR theorie-examen



EEN UITGAVE VAN

**LENS**  
VERKEERSLEERMIDDELEN







Hoofdstuk  
1

## 2 Wetgeving

2 Gedragsregels / 8 Rijden onder invloed  
12 Eisen aan voertuigen / 24 Rijbewijsplicht



Hoofdstuk  
2

## 34 Voertuigkennis

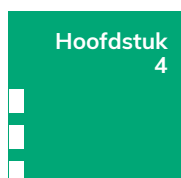
34 Voertuigeisen / 44 Verlichtingseisen / 50 Gebruikseisen  
54 Permanente eisen aanhangwagens / 58 Gebruikseisen  
aanhangwagens



Hoofdstuk  
3

## 65 Gebruik van de weg

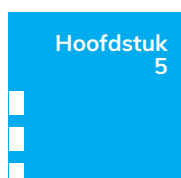
65 Weggebruikers / 68 Plaats op de weg / 74 Inhalen  
77 Oprijden en afslaan op kruispunten / 80 Snelheid  
84 Stilstaan en parkeren / 90 Rijden met een aanhangwagen



Hoofdstuk  
4

## 93 Voorrang en voor laten gaan

93 Gedrag op kruispunten / 98 Gedrag bij afslaan  
101 Kwetsbare verkeersdeelnemers



Hoofdstuk  
5

## 104 Bijzondere wegen, weggedeelten, weggebruikers en verrichtingen

104 Bijzondere wegen / 109 Bijzondere manoeuvres  
113 Bijzondere voertuigen



Hoofdstuk  
6

## 120 Veilig rijden met het voertuig en reageren in noodsituaties

120 Communicatie / 124 Gebruik van verlichting  
129 Veilig vervoeren en mobiele telecommunicatie  
136 Handelen bij pech en ongevallen, slepen, rijden in tunnels



Hoofdstuk  
7

## 145 Verkeerstekens en aanwijzingen

145 Werking verkeerstekens / 156 Verkeerstekens op het wegdek  
167 Verkeersborden betekenis / 188 Bebakening en aanwijzingen



Hoofdstuk  
8

## 195 Verantwoorde verkeersdeelname en milieubewust rijden

195 Verkeersinzicht en rijgedrag / 201 Afstand bewaren en zicht  
210 Wegsoorten en weggebruikers / 215 Milieu  
219 Onderhoud en controle, ADAS / 235 Gevaarherkenning



# Wetgeving

## Begrippen

Overal door dit boek heen vind je begrippen. Deze zijn te herkennen aan dit kader met de gekleurde balk ervoor. De begrippen worden uitgelegd op de plek waar ze voor het eerst in de tekst gebruikt worden, zodat het meteen duidelijk is waarom je een begrip moet kennen. Onthoud de begrippen goed. De meesten kom je ook verderop in het boek nog tegen en ze kunnen ook in het theorie-examen bevroegd worden.

## Gedragsregels

Als je aan het verkeer deelneemt, moet je je aan bepaalde gedragsregels houden.

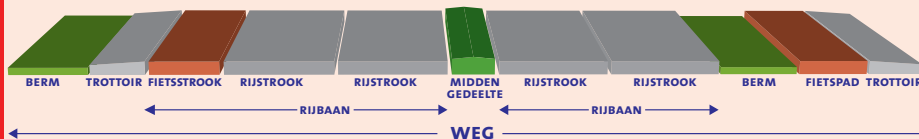
Dit zijn algemene regels die zijn opgesteld om:

- te zorgen dat het veilig blijft op de weg;
- weggebruikers en passagiers te beschermen;
- te zorgen dat de weg bruikbaar blijft;
- te zorgen dat het verkeer vrij kan blijven rijden;
- overlast, hinder en schade te voorkomen of beperken;
- de negatieve gevolgen voor het milieu te beperken;
- fraude te voorkomen.

## Wegen

Alle wegen of paden waar openbaar verkeer overheen kan rijden of lopen. Hierbij horen ook de bruggen en tunnels. Ook de paden en bermen horen bij de weg.

Dit wil zeggen dat een weg alles is van sloot tot sloot of van gevel tot gevel. Een trottoir (stoep) hoort dus ook bij de weg, net als een fietspad dat van de rijbaan is afgescheiden door een berm of trottoir.



## Bevoegd persoon

Personen die het verkeer mogen regelen en naar officiële documenten mogen vragen. Dit zijn:

- Officieren van justitie
- Politieagenten
- Militairen van de Koninklijke Marechaussee
- Ambtenaren van de Rijksbelastingdienst
- Ambtenaren van Dienst Wegverkeer en verkeersinspecties
- Ambtenaren van Rijks- en provinciale waterstaat
- Opsporingsambtenaren vallend onder verschillende Ministeries

## Aanwijzingen

Iedere weggebruiker is verplicht om alle aanwijzingen van bevoegde personen op te volgen.

Daarnaast zijn er ook verkeersbrigadiers (ook wel bekend als klaar-overs) waarvan je de aanwijzingen moet opvolgen. Zij mogen je alleen laten stoppen.



Een verkeersbrigadier mag jou alleen laten stoppen.



Een militair van de Koninklijke Marechaussee mag aanwijzingen geven die je moet opvolgen. Ook mag hij om jouw officiële documenten vragen.

## Verplichte medewerking

Als je wordt staande gehouden door een politieagent of een ander bevoegd persoon, mag deze jou vragen om een aantal documenten. Deze moet je verplicht bij je hebben en moet je laten zien als dit gevraagd wordt. Het gaat hierbij om:

- Het rijbewijs.
- Het kentekenbewijs van het voertuig waarmee je onderweg bent.
- De begeleiderspas als je rijdt onder de 2toDrive regeling (rijden vanaf 17 jaar).
- Een gehandicaptenparkeerkaart als je deze nodig hebt voor het voertuig dat je bestuurt of de plek waar je parkeert.

Daarnaast mag een bevoegd persoon jou verplichten om mee te werken aan een onderzoek naar alcohol-, drugs- of medicijngebruik.

Dat betekent dat je verplicht bent om mee te werken aan een ademanalyse (blaastest), oefeningen om te controleren of je nog goed kunt zien en praten, of een speekselcontrole voor de opsporing van drugsgebruik. Je kunt zelfs worden verplicht om bloed te laten afnemen. Bijvoorbeeld als je weigert een blaastest te doen of als het afnemen van de blaastest niet lukt. Er moet dan wel een goede reden zijn om te denken dat je alcohol of drugs gehad hebt.

### Hinder of gevaar veroorzaken

De meeste regels staan beschreven in de wetgeving. Zo mag je niet sneller rijden dan toegestaan, mag je geen verkeersborden negeren en mag je niet doorrijden bij rood licht. Maar er is nog veel meer hinderlijk of gevaarlijk gedrag te bedenken dat niet letterlijk is genoemd. Daarom is er een regel opgesteld die het iedereen verbiedt zich zo te gedragen dat er gevaar op de weg wordt veroorzaakt of kan worden veroorzaakt. Ook mag je je niet zo gedragen dat je het overige verkeer hindert of zou kunnen hinderen. Hoe dit gevaar of deze hinder wordt veroorzaakt, maakt voor deze regel niet uit.

#### Kapstokartikel

Artikel 5 van de Wegenverkeerswet verbiedt je om hinder of gevaar te veroorzaken in het verkeer. Het wordt ook wel het 'kapstokartikel' genoemd. Dit heet zo, omdat gevaarlijk gedrag dat niet letterlijk in de wet genoemd staat, aan dit artikel kan worden 'opgehangen'. Als jij iets doet in het verkeer dat niet direct verboden is door middel van een bord of een verkeersregel, maar je veroorzaakt hierdoor wel hinder of gevaar, dan kun je door artikel 5 van de Wegenverkeerswet alsnog een straf krijgen.

### Verlaten plaats ongeval

Is er toch iets gebeurd in het verkeer en ben jij daarbij betrokken? Dan mag je de plaats van het ongeval niet verlaten totdat je jouw gegevens en de gegevens van het betrokken voertuig hebt achtergelaten bij de andere betrokken personen of de politie. Het maakt daarbij niet uit of jij schuld had of niet.

Ga je toch weg zonder je gegevens achter te laten, dan pleeg je een misdrijf. Alleen als je jezelf vrijwillig binnen 12 uur meldt bij de politie, kun je nog onder je straf uitkomen. Je moet dan niet voor die tijd al door de politie als verdachte zijn aangehouden.

*De plaats van het ongeval verlaten en daardoor een slachtoffer in hulpeloze toestand achterlaten, is altijd strafbaar. Ook als je je daarna alsnog meldt. Dit geldt ook als je het ongeval alleen maar hebt zien gebeuren!*

*Daarnaast ben je ook verplicht om de hulp die je kunt bieden, te bieden. Hieronder valt bijvoorbeeld 112 bellen, eerste hulp verlenen als je dit kunt, omstanders op afstand houden indien nodig en hulpverleners naar het ongeval wijzen.*

## Wedstrijd op de weg

Het is niet toegestaan om op de openbare weg een wedstrijd te houden met een andere bestuurder. Je mag bijvoorbeeld geen wedstrijdje doen wie het snelst kan optrekken bij het verkeerslicht. In dat geval is niet alleen de bestuurder maar ook de eigenaar of houder van het voertuig aansprakelijk.

### Invordering rijbewijs

De politie kan je rijbewijs invorderen. Dat wil zeggen dat je rijbewijs wordt ingenomen als je staande bent gehouden omdat je je hebt misdragen in het verkeer. Zij sturen het rijbewijs dan op naar de officier van justitie.

### Ontzegging van de rijbevoegdheid

Verbod tot het besturen van motorrijtuigen, ook wel een rijontzegging genoemd. Dit is een verbod van enkele maanden tot zelfs jaren. Je kunt dit opgelegd krijgen door de officier van justitie of een rechter, nadat je je hebt misdragen in het verkeer.

De ontzegging van de rijbevoegdheid kan oplopen tot twee jaar voor lichtere en tot vijf jaar voor zwaardere overtredingen en misdrijven. Bij deze laatste moet je denken aan dood of letsel door schuld, rijden onder invloed en rijden tijdens een ontzegging. Ga je binnen korte tijd opnieuw de fout in, dan kunnen deze straffen verdubbeld worden.

### Ongeldigverklaring rijbewijs

Ga je meerdere keren de fout in, of ben je om een andere reden niet meer rijgeschikt of rijvaardig, dan kan je rijbewijs ongeldig worden verklaard. Je mag dan geen motorrijtuigen meer besturen waarvoor je dit rijbewijs nodig hebt. Je mag in dat geval dus wel fietsen, of rijden in of op een voertuig waarvoor geen rijbewijs nodig is. Je kunt ook een ongeldigverklaring krijgen voor één categorie, waarbij de andere behaalde categorieën wel geldig blijven.

## Handhaving op rijgedrag

Als je je teveel misdraagt in het verkeer, dan kan je rijbewijs worden ingevorderd. Dit betekent dat deze wordt ingenomen door de politie. Je rijbewijs wordt dan opgestuurd naar de officier van justitie. Deze beslist binnen 10 dagen of je rijbewijs wordt ingehouden of dat je het rijbewijs terugkrijgt. In beide gevallen kan het zijn dat aan de rechter wordt gevraagd de uiteindelijke straf te bepalen. Deze kan dan een boete en een ontzegging van de rijbevoegdheid opleggen.

In de periode dat je 'ontzegging van de rijbevoegdheid' hebt, mag je geen enkel motorrijtuig meer besturen.

Het innemen van je rijbewijs op basis van je rijgedrag wordt gedaan als je:

- de maximumsnelheid met 50 km/u of meer overschrijdt;
- hinder of gevaar veroorzaakt.

Ook kan er een melding worden gemaakt bij het CBR (Centraal Bureau Rijvaardigheidsbewijzen). Deze gaat in dat geval onderzoeken of je nog wel rijgeschikt en rijvaardig genoeg bent om te mogen autorijden.

Een melding bij het CBR kan al gedaan worden als je:

- bumperkleeft op de autosnelweg (omdat je te weinig volgf afstand houdt);
- andere weggebruikers afsnijdt;
- door rood licht rijdt;
- meer dan 50 km/u te snel rijdt tijdens normale omstandigheden;
- meer dan 30 km/u te snel rijdt bij wegwerkzaamheden.

*De afkorting CBR staat voor Centraal Bureau Rijvaardigheidsbewijzen. Het CBR bepaalt of iemand wel of geen rijbewijs krijgt. Ook bepaalt het CBR of je het rijbewijs mag houden zodra er twijfels zijn over je rijgeschiktheid of rijvaardigheid. Het CBR neemt zowel de theorie- als de praktijkexamens af. Een aparte afdeling van het CBR is het BNOR, het Bureau Nader Onderzoek Rijvaardigheid. Hier kom je bijvoorbeeld terecht als je vier keer achter elkaar bent gezakt voor je praktijkexamen.*

### Verboden te rijden

Ga je toch rijden in of op een motorrijtuig terwijl je een ontzegging van de rijbevoegdheid hebt, dan pleeg je een misdrijf.

Dit geldt ook als je gaat rijden in een voertuig waarvoor je een rijbewijs nodig hebt terwijl dit rijbewijs ongeldig is verklaard.



#### OPDRACHTEN 1.1

- Scan met de camera-app de QR-code
- Download de gratis 'QR-code reader'-app en scan de QR-code



Heb je nog geen toegangscade?  
Dan kan je deze online aanschaffen.

✂ Kan je de QR-code niet scannen? [www.theorieboek.nl/auto/opdrachten/1-1/](http://www.theorieboek.nl/auto/opdrachten/1-1/)



# INKIJKEXEMPLAAR

De rest van dit hoofdstuk is  
niet beschikbaar in het inijkexemplaar

# Voertuigkennis

## Voertuigeisen

Als je op de openbare weg gaat rijden met een voertuig ben je verantwoordelijk voor de technische staat en het juiste gebruik van dit voertuig. Het maakt niet uit of dit nu een motorvoertuig, bromfiets of een fiets is. Het voertuig moet voldoen aan de permanente eisen (algemene technische eisen) en de gebruikseisen.

### Permanente eisen

Dit zijn de algemene technische eisen die gesteld worden aan een voertuig voordat deze wordt toegelaten in Nederland. Deze beoordeling wordt gedaan door de Dienst Wegverkeer (de RDW). Dit gaat bijvoorbeeld over welke verlichting er op een voertuig mag en moet zitten, hoe breed en hoog een voertuig mag zijn en welke voorzieningen erop moeten zitten.

### Gebruikseisen

Dit zijn de eisen die gesteld worden aan bijvoorbeeld het vervoeren van passagiers en lading, of het slepen van voertuigen.

### Aansprakelijkheid permanente eisen en gebruikseisen

Voor deze eisen ben je niet alleen als bestuurder verantwoordelijk. Ook de houder of eigenaar van een voertuig is hiervoor verantwoordelijk. Als jij een auto leent van iemand en die auto mist bijvoorbeeld een kentekenplaat, dan ben jij daarvoor verantwoordelijk, maar ook de persoon van wie de auto is.

Ditzelfde geldt als jij jouw voertuig uitleent aan iemand die hier op een verkeerde manier lading mee vervoert. Ook dan zijn jullie beiden aansprakelijk, terwijl jij hier misschien helemaal geen weet van had.

*Je mag niet rijden of laten rijden in een voertuig als dit voertuig:*

- *niet deugdelijk (goed) van bouw of inrichting is;*
- *niet goed genoeg is onderhouden;*
- *zo gebouwd of ingericht is dat de bestuurder onvoldoende zicht naar voren of opzij heeft;*
- *op een andere manier niet voldoet aan de gestelde voertuigeisen.*

Zorg dat je altijd weet aan wie je het voertuig uitleent en wat deze persoon ermee van plan is. Maak duidelijke afspraken over het gebruik ervan.

Daarnaast is het ook verboden om een voertuig op de weg te laten staan, die niet voorzien is van goedwerkende en verplichte rode retroreflectoren aan de achterkant van het voertuig. Dit voertuig is dan niet goed zichtbaar in het donker. Heeft jouw voertuig geen goedwerkende retroreflectoren op de achterkant en rijdt er daarom iemand tegenaan, dan kun jij aansprakelijk gesteld worden voor de schade.



Retroreflectoren zijn er in verschillende kleuren en zorgen ervoor dat voertuigen ook tijdens parkeren zichtbaar zijn in het donker.

Bij personenauto's zijn deze retroreflectoren vaak verwerkt in de lichtarmaturen (daar waar de koplampen en achterlichten ook in zitten)

### Retroreflector

Retroreflectoren weerkaatsen licht in dezelfde richting terug als waar het vandaan kwam. Ze maken zo het voertuig waar ze op zitten zichtbaar. Meestal zijn ze rood, ambergeel of wit.

## Algemene eisen

Wettelijk gezien moet ieder voertuig aan flink wat technische eisen voldoen. Normaal gesproken kun je ervan uitgaan dat een voertuig dat je nieuw koopt, aan al deze eisen voldoet. Als er iets stuk gaat, kan dit betekenen dat het voertuig niet meer aan deze eisen voldoet. Laat je de kapotte onderdelen repareren of vervangen voor originele onderdelen, dan zou het voertuig dus moeten blijven voldoen aan deze eisen.

Om te zorgen dat je wordt verplicht om de belangrijkste dingen in orde te maken of te houden, is de Algemene Periodieke Keuring ingevoerd, bekend als de APK. Deze keuring is echter maar een momentopname. Er kan altijd alsnog iets stuk gaan. Controleer daarom regelmatig je voertuig op onregelmatigheden en laat de garage het liefst jaarlijks een controlebeurt uitvoeren.

### Eigen aanpassingen

Pas je zelf iets aan je voertuig aan, dan kan dit betekenen dat dit voertuig niet meer voldoet aan de eisen zoals deze in het kentekenregister staan vermeld. In dat geval moet het voertuig opnieuw gekeurd worden.

Denk hierbij aan:

- Toevoegen van extra gewicht.
- Vergroten van de spoorbreedte (de breedte tussen het linker- en rechterwiel).
- Vervangen van het motorblok.
- Wijzigen van de brandstofsoort (bijvoorbeeld de inbouw van een gasinstallatie).
- Wijzigen van het vermogen (meer dan 20%).
- Wijzigen van het carrosserie-type.
- Wijzigen van het aantal zitplaatsen.
- Wijzigen van het geluidsniveau (bijvoorbeeld het monteren van een andere uitlaat).

Zolang een voertuig in deze situatie nog niet opnieuw goedgekeurd is, mag er niet mee gereden worden!



*Pas je zelf dingen aan de buitenkant van de auto aan, dan kan dit betekenen dat de auto niet meer voldoet aan de eisen.*



*Ook als je aan het motorblok dingen aanpast, kan het zijn dat het voertuig opnieuw gekeurd moet worden.*

### Kenteken

Aan de kentekenplaten en het voertuigidentificatienummer (VIN) kan een voertuig herkend worden. Dit betekent dat:

- het voertuig ook moet voldoen aan de gegevens die op de kentekencard en in het kentekenregister staan;
- het voertuig voorzien moet zijn van goed bevestigde en goed leesbare originele kentekenplaten met goedkeuringsmerk;
- het VIN in het chassis, frame of een soortgelijke structuur ingeslagen en goed leesbaar moet zijn. Als deze (deels) is weggehaald zou dit kunnen betekenen dat het voertuig ooit gestolen is.



*De kentekenplaat op het voertuig moet een originele kentekenplaat zijn. Tijdelijk een geschreven kentekenplaat gebruiken omdat je de originele bent verloren is niet toegestaan.*

### Massa ledig voertuig

Massa (gewicht) van het voertuig in rijklare toestand (zoals deze vanuit de dealer afgeleverd wordt, met gereedschap en reservewiel) verminderd met 100 kg.

### Lading

Alle personen die je in het voertuig vervoert en goederen die je in, op of aan je voertuig vervoert.

### Lastdrager

Afneembare of uitschuifbare constructie die bestemd is voor het vervoer van goederen en hulpmiddelen. Denk hierbij aan een dakkoffer of fietsendrager.

Lastdragers moeten:

- aan de bumper, op de trekhaak of op het dak zijn aangebracht, of geïntegreerd zijn in de achterzijde van het voertuig;
- achterop of voorop de aanhangwagen zijn aangebracht;
- aan de zijkant van een lichte bedrijfsauto zijn aangebracht voor het vervoer van glas of platen.



Een fietsendrager op de trekhaak.



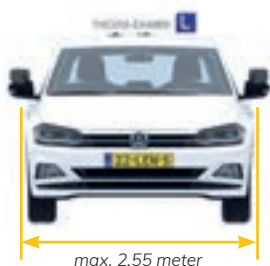
Een dakkoffer valt ook onder een 'lastdrager'.

### Afmetingen en massa's

Een personenauto mag maar een beperkte grootte en gewicht (massa) hebben.

Deze maximale grootte en maximummassa zijn altijd inclusief eventuele lading. De maximale afmetingen van een personenauto zijn:

- 12 meter lang
- 2,55 meter breed
- 4 meter hoog



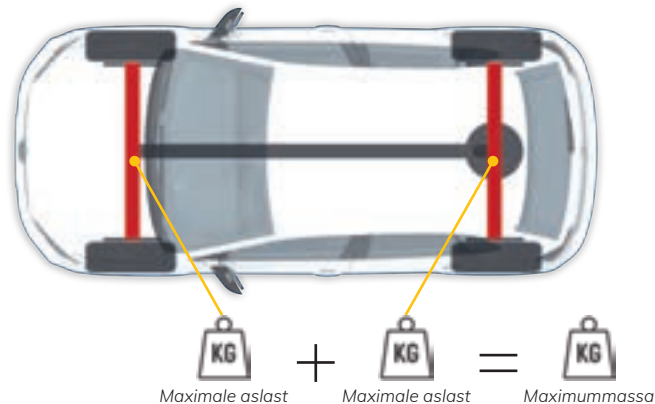
De maximale afmetingen van een voertuig zijn altijd inclusief lading en lastdragers.

Een **combinatie** van een personenauto met een aanhangwagen mag maximaal **18 meter lang** zijn.



Op de kentekencard vind je de maximummassa.

De toegestane maximummassa van een personenauto staat in het kentekenregister en op de kentekencard vermeld. Deze massa is inclusief lading. Ook de toegestane maximale aslast staat vermeld in het kentekenregister. Dit is het gewicht dat op één as mag rusten. De personenauto mag nooit meer wegen en nooit meer gewicht op één as hebben dan in het kentekenregister vermeld staat. Je mag dus niet zomaar de kofferbak helemaal volgooien met zware lading.



### Uitlaatsysteem

Het uitlaatsysteem op een voertuig met een verbrandingsmotor loopt vanaf de uitgang van het motorblok tot en met het stukje uitlaat dat (meestal) onder of in de achterbumper hangt. Problemen met de uitlaat zijn vaak goed te herkennen, omdat de auto dan meestal meer lawaai maakt. Het hele systeem moet voldoen aan een aantal eisen:

- Het moet over de gehele lengte gasdicht zijn, met uitzondering van de afwateringsgatjes.
- Het moet goed bevestigd zijn.

# INKIJKEXEMPLAAR

De rest van dit hoofdstuk is  
niet beschikbaar in het inijkexemplaar

# Gebruik van de weg

## Weggebruikers

Weggebruikers zijn alle personen die gebruik maken van de weg. Zij worden ook wel verkeersdeelnemers of kortweg verkeer genoemd. Omdat niet voor alle weggebruikers dezelfde regels gelden, worden ze verder onderverdeeld. De eerste onderverdeling is in voetgangers en bestuurders.

### Verkeer

Verkeer of verkeersdeelnemers is hetzelfde als weggebruikers.

### Weggebruikers

Voetgangers, fietsers, bromfietsers, bestuurders van een gehandicaptenuervoertuig, van een motorvoertuig of van een tram, ruiters, geleiders van rij- of trekdieren of vee en bestuurders van een bespannen of onbespannen wagen.

### Voertuigen

Fietsen, bromfietsen, gehandicaptenuoertuigen, motorvoertuigen, trams en wagens.

## Voetgangers

Voetgangers zijn in de eerste plaats personen te voet. Ook personen die te voet een motorfiets, bromfiets of fiets aan de hand meevoeren vallen onder de voetgangers. Hetzelfde geldt voor personen die zich voortbewegen door middel van voorwerpen die niet onder de voertuigen vallen, zoals een kinderstep, skateboard of skeelers.



Zowel een persoon op skeelers als iemand die met een fiets aan de hand loopt, is een voetganger.



## Bestuurders

Alle weggebruikers behalve voetgangers.

### Bestuurders

Bestuurders zijn personen die iets besturen. Dit kan een voertuig zijn, maar bijvoorbeeld ook een rij- of trekdier zoals een paard. Ook iemand die met een paard aan de teugels loopt valt hieronder, net als begeleiders van vee. Uiteindelijk zijn alle weggebruikers die niet onder de voetgangers vallen, een bestuurder.

Ook een rij-instructeur die rijles geeft of een examiner die een examen afneemt is een bestuurder.

*Alle weggebruikers die niet onder de voetgangers vallen, zijn bestuurders.*

**Voetgangers + bestuurders = weggebruikers**

## Gehandicaptenvoertuig

Voertuig dat is ingericht voor het vervoer van een gehandicapte, niet breder is dan 1,10 meter en niet is uitgerust met een motor, dan wel is uitgerust met een motor waarvan de door de constructie bepaalde maximumsnelheid niet meer dan 45 km/u bedraagt en geen bromfiets is.

### Bestuurders van gehandicaptenvoertuigen

Bestuurders van gehandicaptenvoertuigen kunnen zowel onder de regels van voetgangers als bestuurders vallen. Dit is afhankelijk van waar ze rijden. Volgt een bestuurder van een gehandicaptenvoertuig de rijbaan of fietsstrook, het fietspad of het fiets-/bromfietspad, dan volgen ze de regels van bestuurders. Rijden ze echter over het trottoir of voetpad, of zijn ze bezig een weg over te steken van het ene trottoir of voetpad naar het andere, dan volgen ze de regels van de voetgangers.



*De bestuurder van het gehandicaptenvoertuig moet hier de regels volgen van de bestuurders.*

*In deze situatie valt hij onder de voetgangers omdat hij op het trottoir rijdt.*

### **Bromfiets**

Een gemotoriseerd voertuig op twee, drie of vier wielen, dat niet harder kan en mag dan 45 km/u. Onder de bromfietsen vallen ook de brommobiel, snorfiets en speedpedelec.

### **Brommobiel**

Een bromfiets op meer dan twee wielen, die is voorzien van een carrosserie. Een brommobiel is géén gehandicaptenvoertuig en weegt maximaal 350 kg.

### **Snorfiets**

Bromfiets die volgens het kentekenregister is gemaakt voor een maximumsnelheid die niet meer is dan 25 km/u. Ook bijzondere bromfietsen zoals de Segway en de BSO bus vallen hieronder. Een elektrische fiets (ook wel fiets met trapondersteuning genoemd) valt hier niet onder.

### **Speedpedelec**

Elektrische fiets met trapondersteuning waarvan de aandrijfkracht aanhoudt als het voertuig sneller rijdt dan 25 km/u. Dit is wat anders dan een normale elektrische fiets of fiets met trapondersteuning. Hierbij stopt de aandrijving bij 25 km/u.

Omdat een speedpedelec onder de bromfietsen valt, mag de bestuurder ervan maximaal 45 km/u rijden.

### **Motorvoertuigen**

Alle gemotoriseerde voertuigen behalve:

- bromfietsen (dus ook brommobielen, snorfietsen en speedpedelecs)
- fietsen met trapondersteuning
- gehandicaptenvoertuigen
- trams
- metro's
- treinen

Let op, bromfietsen en gemotoriseerde gehandicaptenvoertuigen vallen wél onder de motorrijtuigen!

### **Bestuurders van motorvoertuigen**

Er zijn een aantal gemotoriseerde voertuigen die niet onder de motorvoertuigen vallen. Dat betekent ook dat bestuurders van deze voertuigen niet de regels volgen die gelden voor bestuurders van motorvoertuigen. Hierop is één uitzondering. Een brommobiel valt onder de bromfietsen en is daarmee géén motorvoertuig. Maar op de openbare weg moet een bestuurder van een brommobiel zich wel gedragen als een bestuurder van een motorvoertuig en ook deze regels volgen. Iets wat een bestuurder van een motorvoertuig niet mag, mag een bestuurder van een brommobiel dus ook niet.

### Bestuurders van fietsen, brom- en snorfietsen en speedpedelecs

Niet alleen de bestuurder van een brommobiel volgt andere regels dan de bestuurders van 'gewone' bromfietsen. Een bestuurder van een snorfiets volgt in plaats daarvan de regels van de fietsen. Als er op een bord een fiets staat, geldt deze dus ook voor een bestuurder van een snorfiets, tenzij anders aangegeven. Bestuurders van speedpedelecs volgen juist wél de regels van de bromfietsen.

|              |   |                                      |
|--------------|---|--------------------------------------|
| Brommobiel   | → | Volgt verkeersregels motorvoertuigen |
| Snorfiets    | → | Volgt verkeersregels fietsen         |
| Speedpedelec | → | Volgt verkeersregels bromfietsen     |

### Ruiters en geleiders van rij- of trekdieren of vee

Deze groep valt onder de bestuurders. Het maakt hierbij niet uit of het gaat om een persoon óp een rij- of trekdier, of ernaast. Als je rijdt op een paard ben je een bestuurder. Maar als je loopt met een paard (of koe) aan een leidsel of deze begeleidt, ben je óók een bestuurder. Dit geldt voor alle rij- en trekdieren en vee. Omdat gewone huisdieren geen rij- of trekdieren of vee zijn, ben je gewoon een voetganger als je de hond uitlaat.

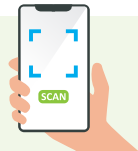
### Bestuurders van wagens

Dit zijn bestuurders van bespannen of onbespannen wagens. Bespannen wagens zijn wagens met één of meerdere paarden ervoor. Onbespannen wagens zijn handkarren. Buiten deze twee voertuigen, vallen ook voetgangers die een optocht of colonne vormen onder de wagens. Hierbij moet je denken aan een uitvaartstoet van voetgangers, een carnavalsoptocht of een parade.



#### OPDRACHTEN 3.1

- Scan met de camera-app de QR-code
- Download de gratis 'QR-code reader'-app en scan de QR-code

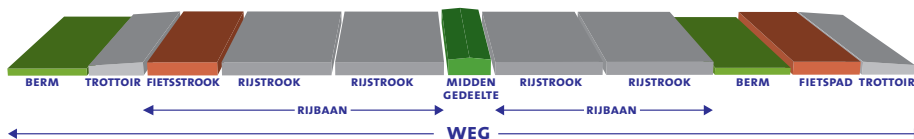


Heb je nog geen toegangscodes? Dan kan je deze online aanschaffen.

Kan je de QR-code niet scannen? [www.theorieboek.nl/auto/opdrachten/3-1/](http://www.theorieboek.nl/auto/opdrachten/3-1/)

## Plaats op de weg

Iedereen wil graag zo veilig mogelijk aan het verkeer deelnemen. Daarom is er voor iedere categorie weggebruikers een aparte plaats op de weg.



### **Rijbaan**

Elk voor rijdende voertuigen bestemd weggedeelte met uitzondering van de fietspaden en de fiets-/bromfietspaden. Fietsstroken horen wel bij de rijbaan! Een rijbaan is dus het gedeelte tussen twee trottoirs of bermen.

### **Rijstrook**

Door doorgetrokken of onderbroken strepen gemarkeerd gedeelte van de rijbaan. Deze moet wel zo breed zijn dat er een personenauto overheen kan rijden. Dit betekent dat een fietsstrook géén aparte rijstrook is.

### **Kantstreep**

Streep op de buitenste rand van het wegdek.

### **Deelstreep**

Streep die de rijbaan of weghelft voor één richting verdeelt in rijstroken.

### **Asstreep**

Streep in het midden op de rijbaan. Deze verdeelt de rijbaan in een linker en rechter weghelft, één voor iedere rijrichting.

### **Verdrijvingsvlak**

Deel van de weg dat gemarkeerd is met diagonale strepen. Bestuurders mogen hier geen gebruik van maken.

### **Puntstuk**

Driehoekig vlak op het wegdek bij onder andere het begin van invoegstroken en het eind van uitrijstroken. Bestuurders mogen hier geen gebruik van maken.

### **Doelgroepstrook**

Strook bedoeld voor een bepaalde doelgroep, zoals een busstrook. Dit wordt aangegeven met een bord of het woord 'BUS' of 'LIJNBUS' op het wegdek.



*Kantstreep*

*Deelstreep*

*Asstreep*

*Deelstreep*

*Kantstreep*

# INKIJKEXEMPLAAR

De rest van dit hoofdstuk is  
niet beschikbaar in het inijkexemplaar

# Voorrang en voor laten gaan

## Gedrag op kruispunten

Er zijn verschillende regels opgesteld voor als je op kruispunten ander verkeer tegenkomt. Belangrijk voor deze regels is dat je het verschil begrijpt tussen weggebruikers (al het verkeer, inclusief voetgangers) en bestuurders (al het verkeer zónder voetgangers). Daarnaast is het belangrijk dat je begrijpt wat het verschil is tussen verkeer op de kruisende weg en verkeer op dezelfde weg.

### Kruispunt

Kruising of splitsing van wegen. Op een kruispunt is het mogelijk om van richting te veranderen. Daarmee wordt bedoeld dat je links of rechts kan afslaan. Kruispunten kunnen op allerlei verschillende manieren worden vormgegeven.



Normaal kruispunt



T-splitsing



Y-splitsing



Bajonetkruispunt

### Kruisende weg

Dit is de weg die de weg waar jij je op bevindt kruist. Dit hoeft niet altijd in een hoek van 90 graden (haaks) te zijn. Het kan ook een weg zijn die schuiner aansluit op de weg waar jij je op bevindt, zoals bij een Y-splitsing.



Ten opzichte van de witte lesauto is het gekleurde gedeelte de kruisende weg.



Ten opzichte van de witte lesauto is het gekleurde gedeelte van de Y-splitsing de kruisende weg.

### Dezelfde weg

Dit is de weg waar jij je op bevindt. Verkeer dat zich op dezelfde weg bevindt nadert jou van achteren of van voren. Het maakt daarbij niet uit of dit voetgangers zijn op het trottoir of in de berm, of bestuurders van personenauto's op de rijbaan. Rijd je op een rotonde, dan is al het verkeer dat ook deze rotonde volgt, verkeer op dezelfde weg.



Al deze weggebruikers bevinden zich op dezelfde weg (gekleurde gedeelte).

Op een rotonde geldt het rondlopende stuk weg als 'dezelfde weg'. De lesauto en de fietser bevinden zich dus op dezelfde weg.

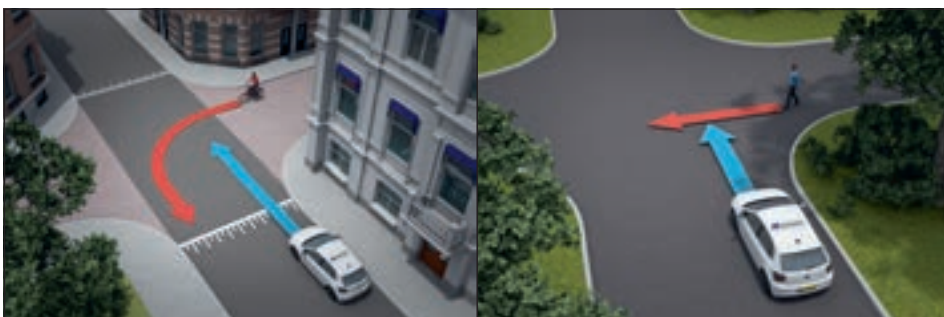
### Voorrang verlenen

Het de betrokken bestuurders in staat stellen ongehinderd hun weg te vervolgen. Dit betekent dus dat de bestuurder die voorrang heeft, ook het idee moet hebben dat hij voorrang krijgt. Deze bestuurder moet ongehinderd door kunnen rijden.

### Voorrang verlenen

Als de voorrang op een kruispunt niet geregeld wordt door borden, verkeersstekens op het wegdek of verkeerslichten, spreken we van gelijkwaardige wegen. Op gelijkwaardige wegen verlenen bestuurders voorrang aan bestuurders van rechts.

Je hoeft een voetganger dus geen voorrang te verlenen, want zij vallen niet onder de bestuurders.



De van rechtskomende fietser heeft voorrang op de lesauto.

De van rechtskomende voetganger is geen bestuurder en moet daarom wachten op de lesauto.

Er zijn twee uitzonderingen op deze regel:

- Bestuurders verlenen voorrang aan bestuurders van een tram.
- Bestuurders op een onverharde weg verlenen voorrang aan bestuurders van links en rechts op een verharde weg.



De van rechtskomende lesauto moet de van links-komende tram voorrang verlenen.



De lesauto komt uit een onverharde weg en moet de bestuurder op de verharde weg voorrang verlenen.

### Haaiantanden

Voorangsdriehoeken op het wegdek. Deze worden meestal met maar soms ook zonder bord B-6 gebruikt. In beide gevallen betekenen deze haaiantanden dat je voorrang moet verlenen aan bestuurders op de kruisende weg.

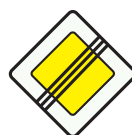
### Voorrang geregeld door borden of tekens

Als de voorrang op een kruispunt geregeld wordt door borden of verkeerstekens op het wegdek, dan vervalt de voorangsregel dat bestuurders van rechts voorrang hebben. Er zijn verschillende borden die de voorrang regelen.

### Voorrang krijgen - voorrangsweg



B-1  
Voorrangsweg



B-2  
Einde voorrangsweg

Het eerste bord geeft aan dat je op een voorrangsweg rijdt, het tweede bord geeft het einde aan van deze voorrangsweg. Het bord voorrangsweg wordt binnen de bebouwde kom vóór en buiten de bebouwde kom ná ieder kruispunt herhaald. Op die manier kun je aan deze borden zien of je binnen of buiten de bebouwde kom rijdt. Als je op een voorrangsweg rijdt, moet jij voorrang krijgen van de kruisende bestuurders.



## Voorrang krijgen - voorrangskruispunt



B-3  
Voorrangskruispunt



B-4  
Voorrangskruispunt;  
Zijweg links



B-5  
Voorrangskruispunt;  
Zijweg rechts

Deze borden geven een voorrangskruispunt aan. Daarbij kun je aan de dwarsstreepjes zien of er een zijweg links of rechts is, of aan beide kanten. Deze borden gelden alleen voor het kruispunt dat je nadert. Het betekent dus niet dat je op een voorrangsweg rijdt.

Als je zo'n voorrangskruispunt nadert, moet je bij het eerste kruispunt voorrang krijgen van bestuurders op de zijwegen.

## Voorrang verlenen



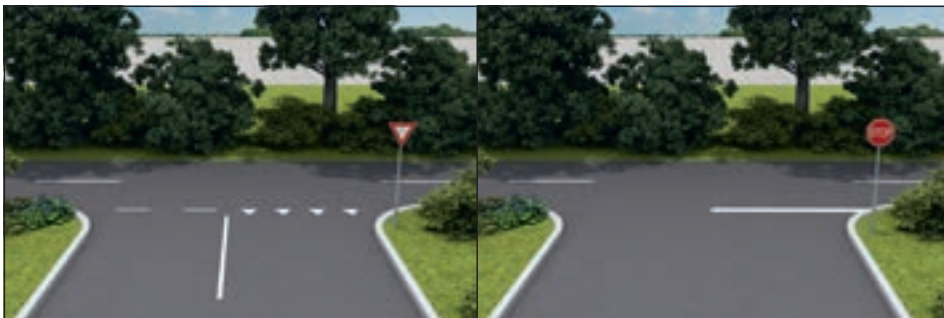
B-6  
Verleen voorrang aan bestuurders op de kruisende weg



B-7  
Stop en verleen voorrang aan bestuurders op de kruisende weg

Deze twee borden geven aan dat je voorrang moet verlenen aan bestuurders op de kruisende weg. Het kan zijn dat deze kruisende weg een voorrangsweg is, maar het kan ook een voorrangskruispunt zijn.

Het verschil tussen deze twee borden is dat je bij het 'STOP'-bord altijd moet stoppen. Ook als je gezien hebt dat er geen bestuurders zijn op de kruisende weg. Daarnaast wordt het bord B-6 altijd gecombineerd met haaiantanden en het bord B-7 met een stopstreep.

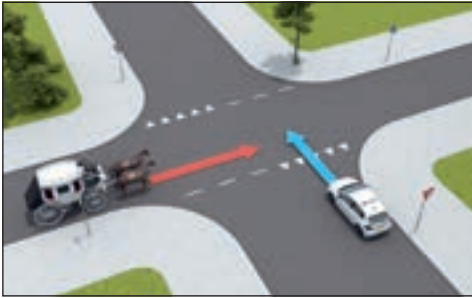


Het bord B-6 wordt gecombineerd met haaiantanden.

Het bord B-7 wordt gecombineerd met een stopstreep.

Ook deze borden en tekens zijn alleen maar bedoeld voor bestuurders. Een voetganger doet niet mee in deze voorrangregels.

## Voorbeelden



Bij het naderen van bord B-6 en haaiantanden, moet je voorrang verlenen aan bestuurders op de kruisende weg. In dit geval komt er een paard en wagen van links op de kruisende weg. De lesauto moet deze bestuurder voor laten gaan.



In dit geval nadert de lesauto ook haaiantanden. De voetganger op de kruisende weg moet wachten op de lesauto. De lesauto hoeft bij de haaiantanden alleen bestuurders voorrang te verlenen en geen voetgangers.



Ook hier moet de voetganger wachten op de lesauto. Deze nadert een stopbord met stopstreep. In verband met het stopbord moet de lesauto wel stoppen, maar mag daarna direct weer wegrijden als er geen bestuurders van links of rechts komen. Een voetganger is geen bestuurder.



Een trambestuurder heeft op een gelijkwaardig kruispunt altijd voorrang. Zodra er borden en tekens zijn die de voorrang regelen, moet de trambestuurder deze opvolgen. In dit geval moet de trambestuurder dus wachten op de lesauto.



### OPDRACHTEN 4.1

- Scan met de camera-app de QR-code
- Download de gratis 'QR-code reader'-app en scan de QR-code

Kan je de QR-code niet scannen? [www.theorieboek.nl/auto/opdrachten/4-1/](http://www.theorieboek.nl/auto/opdrachten/4-1/)



Heb je nog geen toegangscode?  
Dan kan je deze online aanschaffen.

# INKIJKEXEMPLAAR

De rest van dit hoofdstuk is  
niet beschikbaar in het inijkexemplaar

# Bijzondere wegen, weggedeelten, weggebruikers en verrichtingen

## Bijzondere wegen

Tijdens het rijden op de openbare weg kom je verschillende wegen tegen. Sommige zijn breder en andere juist smaller. Daarnaast kan en mag je op de ene weg veel sneller rijden dan op de andere weg. Op een aantal wegen gelden aangepaste regels.

De belangrijkste bijzondere wegen met aangepaste regels zijn:



Autosnelweg



Autoweg



Erf

### Autosnelweg en autoweg

De maximaal toegestane snelheid op een autosnelweg is 130 km/u. Op een autoweg is dit 100 km/u. Deze snelheden gelden alleen als er **geen andere snelheid is aangegeven**. Op deze wegen is het gevaarlijk om veel langzamer te rijden dan het overige verkeer. Daarom mogen niet alle voertuigen op deze wegen rijden:

- Alleen motorvoertuigen die minimaal 50 km/u **kunnen en mogen** rijden, mogen gebruik maken van de autoweg.
- Alleen motorvoertuigen die minimaal 60 km/u **kunnen en mogen** rijden, mogen gebruik maken van de autosnelweg.

Je mag dus niet met een bromfiets op een autoweg of autosnelweg rijden. Ook niet als deze opgevoerd is en daarom 50 of 60 km/u kan. Want met een bromfiets mag je maar maximaal 45 km/u rijden.

Ook als een personenauto door technische problemen niet harder kan dan 40 km/u, mag deze de autoweg en autosnelweg niet op. Ook al mag de auto sneller dan 60 km/u rijden.

Er geldt dus **geen** minimale snelheid op een autoweg of autosnelweg zelf. De snelheid die je hoort te rijden op een autosnelweg of autoweg hangt vooral af van de drukte en de snelheid van de rest van het verkeer.



Veel autowegen zijn te herkennen aan de groene asstreep, de streep op het midden van de weg.



Autosnelwegen bestaan uit meerdere rijstroken en hebben (bijna) altijd een vluchtstrook.

Op een rustige autosnelweg rijdt iedereen normaal tussen de 80 en 130 km/u. Ga je met je personenauto daar tussen rijden met een snelheid van 60 km/u, dan ben je een gevaar op de weg. Door artikel 5 van de Wegenverkeerswet is dit niet toegestaan.

Er zijn ook een aantal andere regels gemaakt om het veilig te houden op de autosnelweg en autoweg. Zo mag je niet:

- keren of achteruitrijden;
- stilstaan op de rijbaan (onvrijwillig stilstaan door file mag wel);
- rijden of stilstaan op de vluchtstrook, een vluchthaven of in de berm, behalve in noodgevallen.



Keren is op een autoweg niet toegestaan en daarnaast levensgevaarlijk.



Achteruitrijden mag niet op een autoweg of autosnelweg. Ook niet als je dit op de vluchtstrook doet. Hier mag je niet komen behalve in noodgevallen.

Een andere regel op de autosnelweg is, dat je niet overal mag rijden met een voertuigcombinatie (bijvoorbeeld een personenauto met aanhangwagen) van meer dan zeven meter. Je mag dan alleen rijden op de twee meest rechts gelegen rijstroken. Behalve als je een andere rijstrook moet gebruiken om te kunnen voorsorteren. Deze regel geldt ook voor bestuurders van een vrachtauto.

### Erf

Vaak wordt gedacht dat op een erf de voetgangers altijd voor mogen. Dit is niet het geval. Binnen een erf gelden dezelfde voorrangregels als op normale wegen. Bij een erf worden de in- en uitgangen meestal vormgegeven als een inrit- of

uitritconstructie. Bij het inrijden van een inritconstructie en bij het uitrijden van een uitritconstructie moeten bestuurders al het andere verkeer voor laten gaan. Hieronder vallen ook voetgangers.



G-5  
Erf



G-6  
Einde erf

Binnen een erf zijn er wel een paar andere regels:

- Voetgangers mogen de weg over de hele breedte gebruiken. Zij hoeven dus niet aan de kant te lopen. Dit is omdat er binnen een erf geen trottoirs zijn.
- De maximumsnelheid voor bestuurders is 15 km/u.
- Bestuurders van een motorvoertuig mogen alleen parkeren op plekken die als parkeerplaats zijn aangegeven. Dat is meestal door een bord met een P, of door een P op het wegdek. Buiten de vakken parkeren mag dus niet.



Op een erf mogen voetgangers de weg over de volledige breedte gebruiken.

De meeste erven rijd je in en uit via een inrit- of uitritconstructie.

## Rotondes

Een rotonde is een bijzonder kruispunt. Het bestaat uit een rondlopende doorgaande weg met een aantal zijstraten. De rijrichting is altijd tegen de klok in. De verkeersregels op rotondes zijn hetzelfde als op een kruispunt. Ook hierbij hangt het af van of er wel of geen borden staan, hoe de voorrang geregeld is.



D-1  
Rotonde, verplichte rijrichting

Als er geen borden staan dan geldt de regel dat bestuurders van rechts voorrang hebben. Bestuurders op de rotonde moeten in dat geval bestuurders die de rotonde oprijden voorrang verlenen. Dit komt niet veel meer voor. Bij de meeste rotondes is de voorrang geregeld door voorrangsborden en tekens op het wegdek.

Bij de meeste rotondes staan er wel borden die de voorrang regelen. Nader je een rotonde dan staat hier meestal bord B-6: 'verleen voorrang aan bestuurders op de kruisende weg'. Ook staan er bijna altijd haaiantanden op de weg. Bestuurders die de rotonde volgen hebben in dat geval voorrang op bestuurders die de rotonde op willen rijden.



B-6





Op deze rotonde is de voorrang niet geregeld door borden. Bestuurders van rechts, dus de bestuurders die de rotonde oprijden, hebben voorrang op de bestuurders die op de rotonde rijden.

Op deze rotonde is de voorrang wel geregeld door borden (B-6). Bestuurders op de rotonde hebben voorrang. Dit geldt ook voor het vrijliggende fietspad.

Het verlaten van een rotonde moet je zien als rechts afslaan. Je moet daarom op tijd richting aangeven als je de rotonde wilt verlaten. Ook moet je verkeer dat dezelfde weg (dus de rotonde) blijft volgen, voor laten gaan. Hieronder vallen fietsers en snorfietzers, maar ook voetgangers.



Bij het oprijden van een rotonde hoef je de kruisende voetganger niet voor te laten gaan. Dit is immers geen bestuurder.

Bij het verlaten van de rotonde moet je de voetganger wel voor laten gaan, hij blijft de rotonde volgen die jij verlaat.

Bij sommige rotondes doen de (snor)fietsers en voetgangers niet mee op de rotonde. De fietspaden liggen dan verder weg van de rotonde. Ze lopen niet rond en buigen af van de rotonde.



Op deze rotonde doen de fietsers niet mee in de voorrang van de rotonde. Zij moeten voorrang verlenen bij het oversteken.

De overstekende fietser moet wachten op de lesauto die de rotonde verlaat. De fietser bevindt zich niet op de rotonde.

Waar het fietspad en voetpad of trottoir de weg kruist, moet dit gezien worden als een apart kruispunt. Meestal heeft het fietspad in dat geval bord B-6 en haaiantanden. Verlaat je de rotonde, dan hoef je in dat geval de (snor)fietsers en voetgangers niet voor te laten gaan.

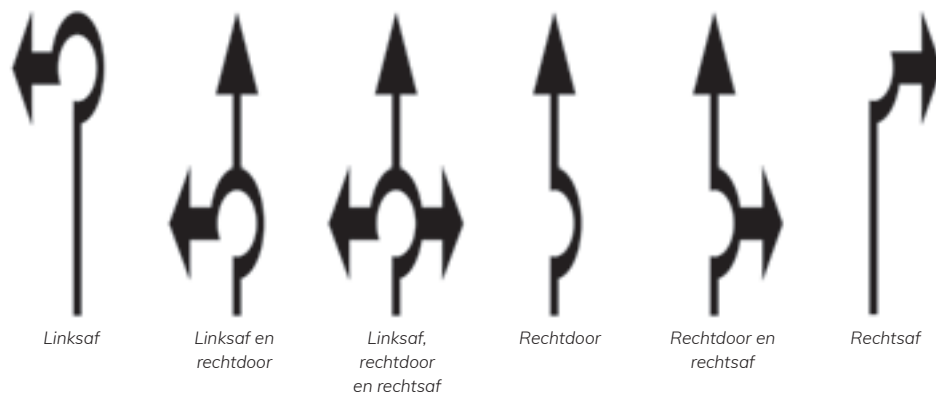
Een rotonde kan ook uitgevoerd zijn als een rotonde met meerdere rijstroken. De meeste nieuwe rotondes worden in dat geval vormgegeven als 'turborotonde'. Dit is een rotonde in spiraalvorm waarbij je, door in het begin de goede rijstrook te kiezen, vanzelf op de goede plek de rotonde weer kunt verlaten. Het op tijd kiezen van de rijstrook is hierbij wel belangrijk. Vaak kun je op de rotonde zelf niet meer wisselen.



Deze rotonde bestaat uit meerdere rijstroken. Als je driekwart wilt, moet je op de rotonde op de binnenste strook beginnen en halverwege op de rotonde opschuiven naar de buitenste strook.

Deze rotonde is vormgegeven als een turborotonde met meerdere rijstroken. Kies je voor de rotonde de juiste rijstrook, dan hoef je op de rotonde niet meer te wisselen van rijstrook.

Op de toeleidende weg naar de turborotonde staan er meestal pijlen op het wegdek die aangeven welke rijstrook je moet nemen voor welke richting.



#### OPDRACHTEN 5.1

- Scan met de camera-app de QR-code
- Download de gratis 'QR-code reader'-app en scan de QR-code



Heb je nog geen toegangscode? Dan kan je deze online aanschaffen.

Kan je de QR-code niet scannen? [www.theorieboek.nl/auto/opdrachten/5-1/](http://www.theorieboek.nl/auto/opdrachten/5-1/)



# INKIJKEXEMPLAAR

De rest van dit hoofdstuk is  
niet beschikbaar in het inijkexemplaar

# Veilig rijden met het voertuig en reageren in noodsituaties

## Veilig rijden

Om de kans op een ongeval zo klein mogelijk te houden, zijn er regels opgesteld. Deze regels geven bijvoorbeeld aan wanneer je bepaalde verlichting moet gebruiken, om te zorgen dat je goed zichtbaar bent. Maar ook hoe je gevaar afwendt, hoe je jezelf en jouw passagiers veilig vervoert en hoe je handelt bij pech en ongevallen.

## Communicatie in het verkeer

Om andere weggebruikers te laten weten wat je van plan bent, is het belangrijk dat je communiceert. Dit kun je ook doen om andere weggebruikers te waarschuwen voor dreigend gevaar. Afhankelijk van de situatie doe je dit met lichtsignalen, geluid, of gebaren. Het is belangrijk om te weten dat je deze middelen niet zomaar mag gebruiken. Er moet wel een goede reden voor zijn.

Asociale handgebaren of onnodig geknipper met groot licht, is niet de bedoeling en kan bestraft worden. Ook overmatig gebruik van de claxon of de richtingaanwijzers mag niet.

Naast de claxon mag er ook op andere manieren geen onnodig geluid worden veroorzaakt. Denk hierbij aan een kapotte of niet originele uitlaat, of het onnodig gas geven tijdens stilstand. Ook het draaien van extreem harde muziek kan hieronder vallen.



*Overmatig hard geluid vanuit de auto valt ook onder onnodig geluid en is niet toegestaan.*



*Reageer jezelf niet af op andere weggebruikers en maak geen gefrustreerde gebaren.*

## Handgebaren

Soms kan het nodig zijn om iemand erop te wijzen dat je ze hebt gezien en dat je voor ze stopt. Of dat je afziet van jouw recht op voorrang, bijvoorbeeld omdat dat in die situatie handiger is.

Voetgangers durven vaak niet zomaar over te steken bij een voetgangers-oversteekplaats. Meestal uit angst dat ze niet gezien worden. In dat geval kun je met een vriendelijk handgebaar aangeven dat ze rustig kunnen oversteken.

Je zal misschien ook tegen gaan komen dat bestuurders van grotere voertuigen een handgebaar richting jou geven om te laten weten dat ze op je wachten. Bijvoorbeeld omdat ze de weg waar jij uit komt pas in kunnen rijden als jij weg bent.

Belangrijk is dat je je nooit gaat afreageren door middel van handgebaren. Steek geen middelvinger op en maak geen andere agressieve gebaren. Tel tot tien en los de situatie zo veilig mogelijk op. Dit voorkomt agressie en dus gevaar in het verkeer.

## Claxon



De claxon moet aanwezig zijn op iedere personenauto. Als deze het niet doet mag je niet gaan rijden. Je mag de claxon alleen gebruiken voor het afwenden van dreigend gevaar. Je mag niet even claxonneren naar een bekende, of als groet als je wegrijdt. Claxonneren is ook niet toegestaan als je dit puur doet omdat je boos of gefrustreerd bent. Wel mag je claxonneren als je bijna wordt aangereden omdat iemand je niet gezien heeft.



Alarmverlichting mag nooit zomaar gebruikt worden, alleen bij nood.



Ook de claxon mag alleen gebruikt worden om gevaar af te wenden.

## Alarmverlichting



Ook de alarmverlichting (ook wel waarschuwingslichten genoemd) moet goed werken. Je mag deze verlichting alleen gebruiken om dreigend gevaar af te wenden.

Als je ergens staat met pech kan het zijn dat je zonder alarmverlichting niet op tijd te zien bent. Dan is het gebruik van alarmverlichting verplicht, tenzij je een gevarendriehoek geplaatst hebt.

Bij het naderen van een file mag je de alarmverlichting aanzetten om achteropkomend verkeer te waarschuwen.

Alarmverlichting is niet bedoeld als verlichting tijdens laden en/of lossen. Stilstaan en parkeren mag immers niet op een plek waar dit gevaar oplevert. Het gebruik van alarmverlichting als er geen gevaar is, is niet toegestaan.



### Richtingaanwijzers

Het gebruik van richtingaanwijzers is verplicht voor en tijdens het afslaan en bij de volgende bijzondere manoeuvres: wegrijden, inhalen, invoegen, uitvoegen, rijstrook wisselen en belangrijke zijdelingse verplaatsingen. Zowel het niet gebruiken van je richtingaanwijzer als dit wel moet, als het onnodig gebruiken van je richtingaanwijzers, kan gevaarlijke gevolgen hebben.

Geef je te vroeg aan dat je wilt afslaan, dan kan dit verwarring geven bij andere weggebruikers. Maar geef je niet aan dat je wilt afslaan, dan kan dit ook gevaar opleveren. Verkeerd gebruik of geen gebruik van richtingaanwijzers is strafbaar. Deze verlichting moet daarom altijd werken.



### Knippersignaal met groot licht

Een andere manier van waarschuwen is door middel van een knippersignaal met groot licht. Ook dit mag je alleen gebruiken indien je er dreigend gevaar mee kunt afwenden. Zo mag je een tegemoetkomende bestuurder waarschuwen als deze zijn groot licht aan heeft staan en jou verblindt.

Het is niet toegestaan te knipperen met groot licht om tegemoetkomend verkeer te waarschuwen voor een politiecontrole. En ook niet om een bestuurder voor jou te laten weten dat je erlangs wilt.

### Gebruik van de remlichten

Zodra je het rempedaal gebruikt, gaan de remlichten branden. Het onnodig gebruik van het rempedaal is slecht voor het energieverbruik van je personenauto. Daarnaast is het ook behoorlijk irritant voor verkeer achter jou.

Je kunt het rempedaal wel als voorwaarschuwing gebruiken. Dit doe je door het pedaal even kort en licht aan te tikken voordat je daadwerkelijk gaat remmen. Bijvoorbeeld als je wilt afslaan of wilt gaan remmen voor een voetgangersoversteekplaats. Het verkeer achter jou is dan vast gewaarschuwd dat ze snelheid moeten verminderen. Ze hebben ook de mogelijkheid de volgafstand vast wat te vergroten voordat jij daadwerkelijk gaat remmen.

Gebruik de remlichten echter nooit om bumperklevers expres te laten schrikken. Dit kan zeer gevaarlijk zijn en werkt agressief gedrag in de hand. Veroorzaak je daardoor een ongeval, dan is dit een misdrijf.

Heb je last van een bumperklever, dan kun je beter je eigen volgfstand wat groter maken zodat je niet abrupt hoeft te remmen.

### Gevarendriehoek

Het is voor een bestuurder van een personenauto niet verplicht om een gevarendriehoek in de personenauto te hebben. Maar tijdens pech of bij een ongeval kan het voorkomen dat een voertuig ergens staat waar het een obstakel vormt of gevaar oplevert. In dat geval ben je wél verplicht om een gevarendriehoek te plaatsen, tenzij je de waarschuwingslichten aan hebt staan. Je mag deze twee ook tegelijk gebruiken.


Als het voertuig, met alleen de waarschuwingslichten aan, niet op tijd te zien is voor ander verkeer, moet je een gevarendriehoek plaatsen. Dit is bijvoorbeeld als je stilstaat vlak na een bocht of na een heuvel.



Sta je met pech direct na een bocht, dan moet je een gevarendriehoek voor de bocht plaatsen.

Plaats de gevarendriehoek goed zichtbaar op de weg op een afstand van ongeveer 30 meter van het voertuig, in de richting van het verkeer waarvoor het voertuig gevaar oplevert. Sta je dus aan de rechterzijde van de rijbaan en vorm je een obstakel voor achteropkomend verkeer, dan plaats je de gevarendriehoek 30 meter achter de personenauto.

Het plaatsen van een gevarendriehoek is alleen verplicht voor motorvoertuigen op meer dan twee wielen en aanhangwagens.



#### OPDRACHTEN 6.1

- Scan met de camera-app de QR-code
- Download de gratis 'QR-code reader'-app en scan de QR-code

Heb je nog geen toegangscode? Dan kan je deze online aanschaffen.

Kan je de QR-code niet scannen? [www.theorieboek.nl/auto/opdrachten/6-1/](http://www.theorieboek.nl/auto/opdrachten/6-1/)

## Gebruik van verlichting tijdens het rijden

Verlichting zit op voertuigen om zelf beter te kunnen zien in het donker. Maar vooral ook om beter gezien te worden door anderen. Soms is verlichting verplicht en soms niet. Maar het advies is om zowel overdag als 's nachts altijd verlichting te voeren.

### Dag

De periode tussen zonsopkomst en zonsondergang.

### Nacht

De periode tussen zonsondergang en zonsopkomst.



### Dimlicht

Dimlicht is witte of gele verlichting aan de voorkant van het voertuig en verlicht een flink stuk van het wegdek voor het voertuig. Het schijnt niet recht naar voren en is normaal gesproken niet verblindend. Het voeren van dimlicht is altijd toegestaan.

Het gebruik van dimlicht is overdag bij slecht zicht en 's nachts verplicht. Dit geldt voor bestuurders van motorvoertuigen, bromfietzers, snorfietzers en bestuurders van gemotoriseerde gehandicaptenvoertuigen. Ook zet je ruim voor het inrijden van een tunnel het dimlicht aan.



*Dimlicht verlicht de weg voor het voertuig, zonder tegemoetkomend verkeer te verblinden.*

### Dagrijverlichting

Dagrijverlichting is aanwezig op alle nieuwe personenauto's. In veel gevallen bestaat dagrijverlichting uit ledverlichting naast, onder of rondom de koplamp. Dagrijverlichting mag alleen gevoerd worden als dimlicht niet verplicht is en als er geen andere verlichting aan de voorzijde ingeschakeld is.

Bij de meeste personenauto's is de dagrijverlichting aan indien de verlichtingsschakelaar uitgeschakeld is. Zodra je andere verlichting aanschakelt, gaat de dagrijverlichting vanzelf uit.

Dagrijverlichting heeft als doel dat voertuigen altijd goed zichtbaar blijven, ook als het dimlicht niet ingeschakeld is. Het heeft als nadeel dat bij oudere personenauto's lang niet altijd de achterlichten branden samen met de dagrijverlichting.

# INKIJKEXEMPLAAR

De rest van dit hoofdstuk is  
niet beschikbaar in het inijkexemplaar

# Verkeerstekens en aanwijzingen

## Verkeerstekens

Onder verkeerstekens vallen:

- verkeersborden;
- verkeerstekens op het wegdek (zoals strepen en haaiantanden);
- verkeerslichten.

Alle weggebruikers moeten zich houden aan de verkeerstekens die een gebod (verplicht iets doen) of verbod (verboden iets te doen) inhouden.



Gebodsborden zijn vaak blauw  
(Je moet hier rechtsaf)



Verbodsborden zijn vaak rood of hebben een rode rand  
(Je mag hier niet inrijden)

De verkeerstekens gaan boven de verkeersregels, voor zover deze tekens en regels over dezelfde situatie gaan.



Situatie 1, geen verkeerstekens  
De fietser gaat eerst, dan de bestuurder van de lesauto en als laatste de rode auto.

Situatie 2, wel verkeerstekens  
De rode auto gaat eerst, daarna de fietser en als laatste de bestuurder van de lesauto.

Als jij in de lesauto zit heb je in situatie 1 te maken met twee verkeersregels:

- **Bestuurders verlenen voorrang aan bestuurders van rechts.**  
De bestuurder van de rode auto verleent voorrang aan jou en de fietser.
- **Rechtdoorgaand verkeer gaat voor op afslaand verkeer op dezelfde weg.**  
Jij laat de rechtdoorgaande fietser voorgaan.



In situatie 2 heb je te maken met verkeersbord B-6 en haaiantanden, die aangeven dat je voorrang moet verlenen aan kruisende bestuurders.

- **Bestuurders verlenen voorrang aan bestuurders van rechts verval.**  
De bestuurder van de rode auto hoeft jou en de fietser geen voorrang te verlenen.
- **Rechtdoorgaand verkeer gaat echter nog steeds voor op afslaand verkeer.**  
Jij moet nog steeds de rechtdoorgaande fietser voor laten gaan.

### Tijdelijke tekens

Soms worden er tijdelijke tekens, markeringen of borden geplaatst. Bijvoorbeeld bij wegwerkzaamheden. Daar kun je op het wegdek zowel witte (normale) strepen als gele (tijdelijke) strepen tegenkomen. Ook kunnen er gele verkeersborden staan. In dat geval gelden de gele verkeerstekens en niet de gewone.



De personenauto moet hier de gele tijdelijke belijning volgen.



De weg rechtdoor naar Woerden is afgesloten. Voor Woerden moet je nu (tijdelijk) rechtsaf.

### Elektronische signaleringsborden (Matrixborden)

Ook elektronische signaleringsborden vallen onder de verkeerstekens die een gebod of verbod inhouden. Deze kunnen een maximumsnelheid weergeven, maar bijvoorbeeld ook een verbod om gebruik te maken van de rijstrook, of juist aangeven dat de spitsstrook geopend is.

Als er een andere snelheid vermeld staat op de elektronische signaleringsborden, dan op de borden langs de weg, dan geldt de laagst aangegeven snelheid. Meestal is dat de snelheid op de elektronische signaleringsborden.

Wat er op een elektronisch signaleringsbord wordt weergegeven, kan per rijstrook verschillen. Het weergegeven bord geldt dan alleen voor die rijstrook.



Alle stroken zijn geopend. Dit is te zien aan de groene pijlen boven de rijstroken en het bord naast de weg.



In dit geval is de vluchtstrook dicht omdat er een voertuig met pech op stilstaat. Op de rijstrook ernaast geldt in verband met de veiligheid een lagere maximumsnelheid dan op de andere twee rijstroken.

## Verkeerslichten, voorrangsborden en tekens

Als er werkende verkeerslichten aanwezig zijn, dan gaan deze verkeerslichten boven de andere verkeersstekens. Voorrangsborden en -tekens gelden dan niet meer. Pas als de verkeerslichten buiten werking zijn, gelden de verkeersborden en -tekens die de voorrang regelen weer.

**Let op!** Er zijn soms verkeersregels die blijven gelden, ook bij verkeerslichten:

- Rechtdoorgaand verkeer gaat voor afslaand verkeer op dezelfde weg.
- Korte bocht gaat voor lange bocht.

Komen twee bestuurders elkaar tegemoet en willen ze beiden dezelfde weg inrijden, dan gaat de bestuurder die rechts afslaait voor op de bestuurder die links afslaait.

Als je af wilt slaan bij een verkeerslicht met een **ronde lamp** in plaats van een pijl, kun je te maken krijgen met verkeer dat jou tegemoet komt of rechts naast je rijdt dat tegelijk groen heeft. Dit kunnen rechtdoorgaande of afslaande bestuurders zijn, maar ook rechtdoorgaande voetgangers. In dat geval moet je het rechtdoorgaande verkeer voor laten gaan.

Sla je linksaf, dan moet je ook de bestuurders die jou tegemoetkomen en rechts afslaan of rechtdoor rijden voor laten gaan.

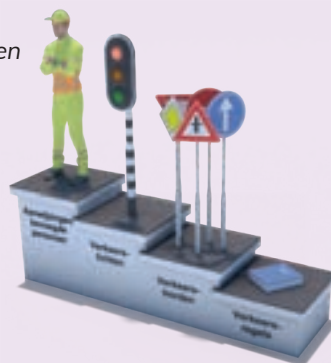


De lesauto en de voetganger hebben tegelijk groen. De lesauto moet in dat geval wachten op de voetganger.

De lesauto slaat links af bij een rond verkeerslicht en moet wachten op de tegemoetkomende bestuurder die rechts afslaait.

### Rangorde aanwijzingen, verkeersstekens en -regels

Soms zul je zien dat de regels, borden of aanwijzingen tegenstrijdig zijn met elkaar. In die gevallen moet je je houden aan een bepaalde rangorde. Hiernaast kun je deze rangorde zien. De regels zijn de basis. Zodra er verkeersborden zijn die hiermee in strijd zijn, gaan deze boven de regels. Zodra er verkeerslichten zijn, gelden de aanwezige voorrangsborden niet meer. En zodra er een bevoegd persoon aanwijzingen geeft, gaat deze boven alle regels, borden en verkeerslichten.



## Werking verkeersborden

Omdat er heel veel verschillende verkeersborden zijn, is het goed om te weten welke indeling er is. En op welke manier en in welke combinaties bepaalde borden kunnen voorkomen.

### Los bord

Losse borden gelden maar tot aan het volgende kruispunt. Dit kan bijvoorbeeld een bord zijn dat een maximumsnelheid aangeeft, of je verbiedt om aan die zijde van de rijbaan te parkeren. Na ieder kruispunt moet het bord worden herhaald, om zijn geldigheid te behouden.

Bijvoorbeeld:

- Als je binnen de bebouwde kom het bord 70 km/u tegenkomt, mag je tot aan het volgende kruispunt maximaal 70 km/u rijden.
- Wordt dit bord na het kruispunt niet herhaald, dan vervalt de maximumsnelheid van 70 km/u en geldt de normale maximumsnelheid binnen de bebouwde kom van 50 km/u.
- Als je al voor een kruispunt een bord 'einde 70 km/u' tegenkomt, vervalt deze maximumsnelheid al vanaf dat bord.



In deze situatie wordt het bord niet herhaald en mag je op het gekleurde gedeelte nog maar 50 km/u.

Hier wordt het bord wel herhaald en mag je rechtdoor voorbij het kruispunt nog steeds 70 km/u.

Hier eindigt de 70 km/u al voor het kruispunt door het bord 'einde 70 km/u' en mag je in het gekleurde gedeelte nog maar 50 km/u.



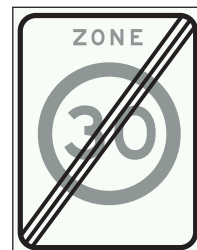
Los bord A-1  
Geldt tot volgend  
kruispunt of einde bord



Einde bord A-2  
Einde van de  
eerder aangegeven  
maximumsnelheid



Zone-bord A-1  
Blijft gelden tot het einde  
van de zone



Einde-zone-bord A-2  
Einde van de eerder  
aangegeven zone

## Zone-bord

De werking van een zone-bord is anders dan van een los bord. Het woord 'zone' geeft aan dat het bord zijn geldigheid behoudt totdat je het gebied (de zone) weer verlaat. Dit wordt aangegeven met het bord 'einde zone'.

Als het bord E-1 (verboden te parkeren) is uitgevoerd als zone-bord, geldt dit bord niet meer alleen voor de kant van de rijbaan waar het bord geplaatst is, maar voor beide zijden van de rijbaan in de gehele zone. Hierbij geldt, net als bij een los bord E-1, de uitzondering voor de plaatsen die voor parkeren bedoeld zijn, zoals parkeerplaatsen, -stroken en -havens.



Het bord E-1 geeft aan dat het verboden is aan de rechterkant van de rijbaan te parkeren. De lesauto mag hier dus gewoon parkeren.

Het zone-bord E-1 geeft aan dat parkeren binnen de hele zone aan beide zijden van de rijbaan verboden is. De lesauto mag hier dus niet parkeren.

## Onderbord

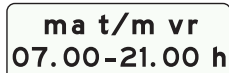
Een bord kan worden gecombineerd met een onderbord. Op dit onderbord kunnen verschillende dingen staan:



Weggebruikers waarvoor het bord geldt.



Weggebruikers waarvoor het bord juist niet geldt.



Dagen of tijdstippen waarop het bord geldt of juist niet geldt.



Extra uitleg van het verkeersbord erboven.

Dit alles kan worden weergegeven door middel van teksten of symbolen, of een combinatie daarvan.

# INKIJKEXEMPLAAR

De rest van dit hoofdstuk is  
niet beschikbaar in het inijkexemplaar

# Verantwoorde verkeersdeelname en milieubewust rijden

## Verkeersinzicht en rijgedrag

Om op een goede manier aan het drukke verkeer deel te nemen, is verkeersinzicht en het goed omgaan met je voertuig (voertuigbeheersing) noodzakelijk. Maar ook het op de juiste manier met elkaar omgaan is belangrijk voor een goede verkeersveiligheid.

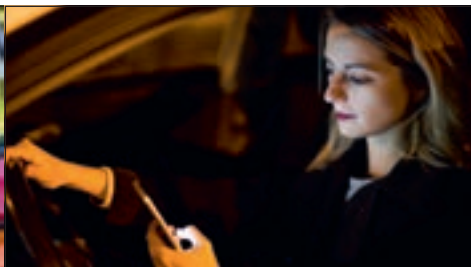
Verkeersinzicht gaat verder dan het kennen en toepassen van de verkeersregels. Sommige situaties zijn niet met regels op te lossen en in deze situaties zal je zelf moeten bedenken wat juist is. Als je hierbij alleen denkt aan jezelf, kan het zijn dat je andere weggebruikers in gevaar brengt. Een goede bestuurder denkt op de juiste momenten ook aan het belang van anderen en schuift hierbij indien nodig zijn eigen belang opzij.

## Asociaal en agressief rijgedrag

Asociale weggebruikers zetten hun eigen belang voorop, ook als dit de verkeersveiligheid in gevaar brengt. Ze nemen bijvoorbeeld voorrang waar ze het niet hebben, rijden te hard, negeren het rode verkeerslicht of snijden andere weggebruikers af. Sommigen reageren daarnaast ook nog agressief als ze op hun asociale gedrag gewezen worden.



*Het openen van je portier zonder te kijken valt onder asociaal verkeersgedrag.*



*Ook appen tijdens het rijden is sociaal en rondt gevaarlijk.*

De politie heeft in deze gevallen de mogelijkheid om terug te vallen op het 'kapstokartikel', artikel 5 van de Wegenverkeerswet. Dit artikel verbiedt het veroorzaken van hinder en gevaar op de openbare weg. Zo kan de asociale bestuurder zijn rijbewijs kwijtraken, te maken krijgen met hoge boetes of aangemeld worden voor een Educatieve Maatregel Gedrag en verkeer (EMG). In sommige gevallen moet de bestuurder zich zelfs verantwoorden voor de rechter.

### Artikel 5 van de Wegenverkeerswet, 'Kapstokartikel'

Het is voor iedereen verboden om zich op de weg zo te gedragen dat er hinder of gevaar wordt veroorzaakt, of kan worden veroorzaakt.

### Sociaal en defensief rijgedrag

Sociale weggebruikers zetten op de juiste momenten hun eigen belang opzij. Dit gaat verder dan het toepassen van de regels en zelf zo min mogelijk fouten maken. Ze proberen eventuele fouten van anderen te voorspellen en herkennen en helpen vervolgens met het oplossen ervan.

Ook iemand even voorlaten die er anders nooit tussenkomt, valt onder sociaal rijgedrag.

Om sociaal rijgedrag te kunnen vertonen zal je defensief moeten rijden. Dit betekent dat je ver vooruitkijkt, op tijd je snelheid aanpast en rekening houdt met onverwachte situaties.



Rustig en ruim om een ruiter heenrijden valt onder sociaal en veilig rijgedrag.



In de file ruimte maken voor motorrijders zodat zij tussen de file door kunnen rijden valt onder sociaal rijgedrag.

### Anticiperen

Ver vooruitkijken en vooruitdenken. Het op tijd herkennen van mogelijk gevaarlijke situaties en jezelf instellen op de handelingen die je moet uitvoeren. Het daadwerkelijk uitvoeren van deze handelingen valt onder defensief rijden.



Rekening houden met spelende kinderen en direct reageren zodra er een bal de weg op rolt, valt onder anticiperen.



Zowel anticiperen als defensief rijden betekent niet dat je extra langzaam gaat rijden. Het betekent ook niet dat je overal voorrang gaat verlenen terwijl je zelf voorrang hebt. Het betekent dat je je probeert in te leven in wat andere weggebruikers van plan zijn en wat ze van jou verwachten en je gedrag daar alvast op aanpast.

### Besluitvaardig rijgedrag

Besluitvaardig rijden betekent dat je op tijd de juiste beslissingen durft te nemen en deze ook vlot uitvoert. Laat hierbij ook duidelijk zien wat je van plan bent. Hiervoor is een goede kennis van de verkeersregels en een goed verkeersinzicht noodzakelijk.

Hoe meer ervaring je hebt, hoe makkelijker het wordt om besluitvaardig te rijden. De termen defensief rijgedrag, besluitvaardig rijgedrag en anticiperen zijn onlosmakelijk met elkaar verbonden. Het belangrijkste onderdeel hierin blijft: Kijk ver vooruit en begin op tijd met nadenken.

## Verkeersgedrag en verkeersveiligheid

Jaarlijks overlijden honderden personen aan de gevolgen van een verkeersongeval. Bijna driekwart van de slachtoffers is een man. Meer dan de helft van de slachtoffers valt op gemeentelijke wegen, vooral op wegen waar 50 km/u mag worden gereden. Dit zijn wegen waar veel kwetsbare weggebruikers zijn en waar veel verkeersstromen bij elkaar komen. De wegen waar 80 km/u mag worden gereden volgen direct hierna.

|  | Oorzaak ongeval in % |
|--|----------------------|
| Menselijke fouten                              | ongeveer 92%         |
| Problemen met het voertuig                     | ongeveer 5%          |
| Weg- en weersomstandigheden, omgevingsfactoren | ongeveer 3%          |

De meeste ongevallen ontstaan door menselijke fouten. Vooral jongeren van 15 tot 24 jaar zijn relatief vaak de oorzaak én het slachtoffer van een dodelijk verkeersongeval. Niet alleen gebruik van alcohol, slaap- en kalmeringsmiddelen en drugs spelen een belangrijke rol bij het ontstaan van verkeersongevallen, maar ook groepsdruk, boosheid en frustratie werken gevaarlijk verkeersgedrag in de hand. Een andere heel belangrijke risicofactor is afleiding, bijvoorbeeld door de mobiele telefoon.

Naast de menselijke risicofactor zijn er ook andere oorzaken die een rol spelen, maar deze rol is stukken kleiner dan de rol van de mens zelf. Een klein deel is te wijten aan het voertuig, zoals slecht onderhoud, een fabricagefout of technisch mankement.



De overige ongevallen zijn te wijten aan de omgeving, zoals slechte zichtbaarheid door bijvoorbeeld mist, overstekend wild en andere weg- en weersomstandigheden. Maar ook hierbij kun je je afvragen of je er als bestuurder niet anders op had moeten reageren om ongelukken te voorkomen.

## Risicofactoren

Veel menselijke fouten ontstaan omdat bestuurders niet genoeg opletten. Dit is vaak niet expres, maar komt door persoonlijke omstandigheden. Hoe goed je oplet wordt beïnvloed door verschillende factoren.

### Gemoedsgesteldheid

Je gedachten kunnen afdwalen doordat je verdrietig of boos bent, of juist blij en enthousiast over iets dat je net hebt gehoord. Omdat onze hersenen veel minder tegelijk kunnen dan wij denken, ben je op zo'n moment minder geconcentreerd aan het autorijden. Ook wordt je rijstijl vaak anders door emoties, zo rijden boze mensen meestal agressiever.

### Vermoeidheid

Ook bij vermoeidheid ben je minder oplettend. Je reageert trager en kunt minder goed nadenken. Ondanks dat bij veel ongevallen niet vast te stellen is of deze door vermoeidheid komen of niet, wordt geschat dat zeker 10-15% van de ongevallen direct of indirect zijn veroorzaakt door vermoeidheid.

Vermoeidheid heeft hetzelfde effect op onze rijstijl als het gebruik van alcohol. Ga dus niet rijden als je te moe bent, maar zoek naar een alternatief, of blijf indien mogelijk thuis.

Bij het rijden van lange afstanden voorkom je vermoeidheid door minimaal eens per twee uur een kwartier pauze te houden.



*Vermoeidheid heeft veel invloed op je rijvaardigheid.*



*Ook als je niet zelf de telefoon vasthoudt, kan deze afleidend werken.*

### Afleiding

De belangrijkste vorm van afleiding in het verkeer is de mobiele telefoon. Niet alleen telefoneren, maar ook het lezen en versturen van berichten wordt nog vaak achter het stuur gedaan. Zonder dat je het door hebt, kijk je zo meerdere seconden achter elkaar niet op de weg. Je reactiesnelheid verslechtert hierdoor flink omdat je simpelweg niet ziet dat je op iets moet reageren.

Het vasthouden van de telefoon is daarom verboden tijdens het besturen van een voertuig. Ondanks dat handsfree bellen wel is toegestaan, is dit door de afleiding ervan bijna even onveilig.

Ook handelingen die wel zijn toegestaan kunnen namelijk voor flinke afleiding zorgen. Zo is het niet wettelijk verboden om je navigatie in te stellen, of het radiostation te wijzigen. Maar ook dan ben je even niet met je gedachten bij het verkeer. Ook een gesprek met een passagier of ruziënde kinderen op de achterbank kunnen je concentratie behoorlijk verminderen.

### Ziekte of lichamelijke gebreken

Ook lichamelijke gebreken of ziekte kunnen ervoor zorgen dat je minder goed kunt rijden. Als je bijvoorbeeld een gebroken been of arm hebt, kun je het voertuig niet meer goed besturen. Ook in die gevallen mag je niet zomaar gaan autorijden. Autorijden is ook niet verstandig als je je door ziekte minder goed kunt concentreren.

*Afleiding, stress, emoties, groepsdruk en vermoeidheid zijn allemaal flinke risicofactoren in het verkeer. De gevaren hiervan worden vaak onderschat. Het grote probleem van deze factoren is dat ze niet te meten zijn, zoals dit bij alcohol wel kan.*

### Alcohol

Alcohol is in alle opzichten negatief voor je rijstijl. Het zorgt voor overschatting, terwijl je juist slechter gaat rijden. Je waarneming wordt slechter, je reageert minder snel en accepteert vaak ook nog onbewust de risico's omdat je denkt dat die wel meevallen. Eén standaardglas alcoholhoudende drank is pas na 1-1,5 uur weer uit je lichaam. De ongevalskans is in de tussentijd flink hoger, afhankelijk van hoeveel je drinkt. Van vier keer zo hoog na drie tot vier glazen, tot 20 keer zo hoog bij vijf tot zes glazen.



#### Standaardglas alcoholhoudende drank

Eén standaardglas wijn bevat evenveel alcohol als één standaardglas bier of één standaardglas sterke drank.

# INKIJKEXEMPLAAR

De rest van dit hoofdstuk is  
niet beschikbaar in het inijkexemplaar



# Informatie websites

## Instanties

[www.rdw.nl](http://www.rdw.nl)  
[www.politie.nl](http://www.politie.nl)  
[www.belastingdienst.nl](http://www.belastingdienst.nl)  
[www.ibki.nl](http://www.ibki.nl)  
[www.rijkswaterstaat.nl](http://www.rijkswaterstaat.nl)  
[www.swov.nl](http://www.swov.nl)

## Verenigingen

[www.anwb.nl](http://www.anwb.nl)  
[www.knmv.nl](http://www.knmv.nl)  
[www.vvn.nl](http://www.vvn.nl)  
[www.ehbo.nl](http://www.ehbo.nl)

## Regels, wetten en overheid

[www.rijksoverheid.nl](http://www.rijksoverheid.nl)  
[wetten.overheid.nl](http://wetten.overheid.nl)

## Examen reserveren

[www.cbr.nl](http://www.cbr.nl)  
[www.digid.nl](http://www.digid.nl)

## Colofon

Voor vragen kun je contact opnemen met LENS verkeersleermiddelen via [helpdesk@theorieboek.nl](mailto:helpdesk@theorieboek.nl). Alhoewel deze uitgave met de grootste zorg is samengesteld, kan het voorkomen dat er onjuistheden zijn. Wij stellen het zeer op prijs wanneer ons dat gemeld wordt. Ook kunnen wetten en regels inmiddels zijn gewijzigd sinds het ter perse gaan. Wij verwijzen je voor de nieuwste wijzigingen naar [www.lensmedia.nl](http://www.lensmedia.nl). Aan de inhoud van dit boek kunnen geen rechten worden ontleend.

|                |  |
|----------------|--|
| Ontwikkeling:  | LENS verkeersleermiddelen                            |
| Redactie:      | P. Somers, S. Greving                                |
| Vormgeving:    | Comceptum  |
| 3D vormgeving: | T. Velthuis  |
| Fotografie:    | LENS verkeersleermiddelen, iStockphoto, Shutterstock |

Met dank aan: CBR, Politie, RDW, CROW, 2toDrive, Comceptum, VRB, KNGF Geleidehonden (Melanie en Wylou), Stintum Holding B.V. en natuurlijk jou als lezer!

© LENS verkeersleermiddelen  
Zwolle, Nederland, [www.lensmedia.nl](http://www.lensmedia.nl)

Alle rechten voorbehouden.

Niets uit deze uitgave mag worden verveelvoudigd, opgeslagen in een geautomatiseerd gegevensbestand en/of openbaar gemaakt in enige vorm of op enige wijze, hetzij elektronisch, mechanisch, door fotokopieën, opnamen of op enige andere manier zonder voorafgaande uitdrukkelijke schriftelijke toestemming van de uitgever.

57



Dit theorieboek bevat de volledige lesstof die je nodig hebt om te slagen voor het CBR theorie-examen personenauto. In het boek worden alle verplichte begrippen helder verklaard. Alle theorie wordt stap voor stap uitgelegd en is voorzien van duidelijke illustraties en handige schema's. In het theorieboek vind je tevens uitleg en voorbeelden over het onderdeel gevaarherkenning en een overzicht van alle relevante verkeersborden. Ook worden de meeste moderne elektronische rijhulpsystemen (ADAS) behandeld.

Het boek is onderverdeeld in precies dezelfde onderwerpen als het CBR hanteert:

- Wetgeving
- Voertuigkennis
- Gebruik van de weg
- Voorrang en voor laten gaan
- Bijzondere wegen, weggedeelten, weggebruikers en manoeuvres
- Veilig rijden met het voertuig en reageren in noodsituaties
- Verkeerstekens en aanwijzingen
- Verantwoorde verkeersdeelname en milieubewust rijden

De in dit boek opgenomen lesstof voldoet aan de meest actuele Nederlandse en Europese wet- en regelgeving.

Naast het theorieboek kun je gebruikmaken van online oefentoetsen en proefexamens. Met de oefentoetsen kun je testen of je de stof van het hoofdstuk volledig beheerst. Met de proefexamens kun je controleren of je klaar bent voor het echte CBR theorie-examen. De proefexamens werken net zoals bij het CBR. Na afloop van een theorie-examen krijg je een studieadvies. Dit studieadvies verwijst naar de onderwerpen in het theorieboek. Zo weet je precies wat je nog moet verbeteren.

Voor de online oefentoetsen en proefexamens heb je een toegangscode nodig. Heb je deze nog niet? Dan kun je deze aanschaffen op [www.theorieboek.nl](http://www.theorieboek.nl).

[www.theorieboek.nl](http://www.theorieboek.nl)  
[helpdesk@theorieboek.nl](mailto:helpdesk@theorieboek.nl)

