



Links: *Historia of She*, Darla Teagarden, 2017, digitaal werk.

De surrealistische fotografische verhalen van Darla Teagarden houden het midden tussen sprookje en werkelijkheid en vinden veel werkklank bij diegenen die de wereld door een sprankje betovering bekijken. Deze koortsachtige visioenen zijn diep doordrenkt met fragiele geheimen, intense emoties en een griszellig gevoel van urgentie - een wereldvreemd gekunst aan je zintuigen. Teagarden bouwt deze levendig expressieve afbeeldingen op uit hout, papier en gips, samen met vintage rekwisieten, kleding en met de hand getekende achtergronden. In deze fragiele liminale ruimte die vele keren herbouwd en bedacht wordt, wordt het gros van haar duistere, filmische beelden gecreëerd.

Historisat: *Kop van een slet met brandende sigaret*, Vincent van Gogh, 1885-1886) oeleveef op doek.

Dit in sombere tonen uitgevoerde schilderij van Vincent van Gogh (1853-1890) van een grijzende schedel met een brandende sigaret tussen de tanden is een beetje een jeugdig geintje. Hij maakte het tijdens zijn studie als grappige analogie met het kunstenaarschap van de mens en als satirisch commentaar

op conservatieve lesmethoden. Net als Kierkegaard vond Van Gogh het absurd om kunst aan een kunstenaar te onderwijzen; men zou kunst moeten ontwikkelen via eigen creativiteit en emotie. Van Gogh noemde zijn studie saai en niet educatief. Als twintiger worstelde hij met existentiële vragen, toen hij doelloos werkte als plaatsverkoop, onderwijzer, boekwinkelbediende en missionaris. Na 1880 wijdde hij zijn leven aan kunst.





*Boven: Ezras, Susan Gofstein, 2003, olieverf en collage op MRI-scan.*

In de serie 'Resonance' (Weerklank) illustreert Susan Gofstein het gevoel dat pijn - hoewel universeel - een opzichtelstaande waarheid is die frustrerend subjectief en niet in taal te vatten is. Leven met pijn is leven in een isolement. Over het werk merkt ze op: 'In de nadagen van 2000 kreeg ik ernstige aangezichtspijnen. De

pijn was zo overheersend dat die het gevoel van een innerlijk zelf uitwiste. "Resonance" begon als poging om structuur aan te brengen en afstand te nemen van een overweldigend bestaan.' In de werken uit deze serie leggen de MRI-grids van de hersenen zowel de oorsprong van de pijn vast, als het concept van een zelf. Het veranderde oppervlak - overschilderd, bekrast, met collages beplakt - komt door strijd tot stand.



*Boven: De familie, Egon Schiele, 1918, olieverf op doek.*

Tijdens zijn tragisch korte carrière definieerde Egon Schiele (1890-1918) een duidelijke plek voor zichzelf in de twintigste-eeuwse kunst, met zijn verleidelijke, expressionistische, figuratieve portretten. In 1918 begon Schiele aan een schilderij dat zijn laatste zou worden: *De familie* (eerst

Hurlend stiel geheten). Dit moest een portret worden van zichzelf, zijn vrouw en hun toekomstige kind. Misschien weerspiegelen de sombere kleurstelling en stille droefheid van het doek een voorvoeld onheil: voordat hij het werk kon afronden, stierf zijn zwangere vrouw aan de Spaanse griep en ook het ongeboren kind overleed. Schiele zelf bezweek drie dagen later aan dezelfde ziekte.

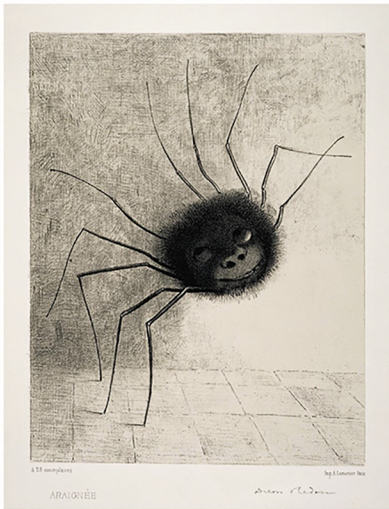


*Boven: Zielwaaier, August Friedrich Schenck, 1878, olieverf op doek.*

Ondanks het feit dat er maar weinig bekend is over de Deense kunstenaar August Friedrich Schenck (1828-1901) blijft zijn schilderij Zielwaaier tot op de dag van vandaag immens populair. Dit tafereel van een blatende, rouwende ooi die in de sneeuw beschermend over haar dode lam staat, terwijl een troep kraaien zich onder een grijze, bewolkte winterlucht onheilspellend om haar heen schaart, roept altijd iets op: sommigen vinden het te sentimenteel, anderen hartverscheurend. Er is wel gezegd dat dit werk geïnspireerd is door het boek Het uithuiden van emoties bij mens en dier, waarin Charles Darwin betoogt dat emoties een biologische oorsprong hebben en dat dieren en mensen vergelijkbare emoties ervaren. Het is ook wel gezien als commentaar op de wreedheid van de maatschappij, vertegenwoordigd door de vele opportunistische kraaien.

*Hierboven: De Lachende spin, Odilon Redon, 1881, houtskool op papier.*

Odilon Redon (1840-1916) stond bekend om zijn unieke mix van artistiek naturalisme en symbolische onderwerpen. Hij had veel invloed op de laatnegentiende-eeuwse Franse avant-garde. Met houtskool, pastel, olieverf en lithografie schiep Redon mysterieuze, fantasierijke tafereelen die vaak speelden in het bovennatuurlijke, hoewel ze uiterst representatief werden uitgevoerd. Redon werd beïnvloed door de uitdagerende decadenie van de poëzie van Charles Baudelaire en hij was gefascineerd door natuurwetenschappen; hij studeerde anatomie, osteologie en microscopisch leven. Veel van zijn monsters waren gebaseerd op observatie, maar werden herboeren en mooier gemaakt door de verbeelding van de kunstenaar. Het is de herkenning van onze menselijkheid in deze vreemde, hybride beesten - de vriendelijke, tandeloze grijs - de darte pootjes van een pluizige spin - die zijn werken zo betoverend en tegelijkertijd afschuwelijk maken.

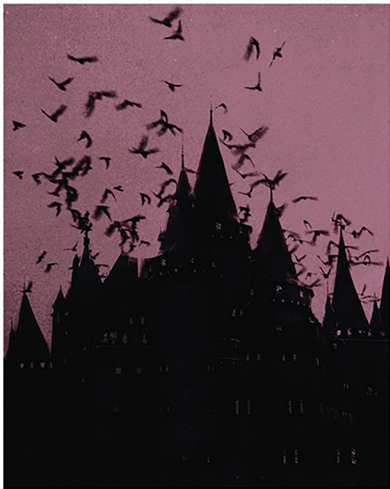


A 13 exemplars

by A. Lanson 1881

ARAIGNÉE

Odilon Redon



*Hierboven: W'een Night Gown, Nona Limmen, 2019, digitale fotografie.*

Nona Limmen woont en werkt in Amsterdam, maar haar foto's geven ons visioenen van een wilde, mysterieuze droomwereld die duister grenst aan die van ons. Dit raadselachtige koninkrijk bestaat uit schaduwen en geheimen, met torenhoge kliffen, donkere grotten, grimmige gebouwen en gesluierde bewoners, in snapshots vol dreiging, mysterie en magie. De analoge benadering van fotografie voegt nog een laag van geheimzinnigheid toe: de korrel, veelzijdige lenzen en wazige indrukken geven je het gevoel dat je mazzel hebt om glimpjes op te mogen vangen van een oord dat zowel magisch als zeldzaam is, een plek die nooit eerder door anderen is gezien.

*Binnen: Processie in de mist, Ernst Ferdinand Oehme, 1828, olieverf op paneel.*

Ernst Ferdinand Oehme (1797-1855) was een Duitse romantische schilder die de kunstacademie in Dresden had gevolgd en gespecialiseerd was in stemmige landschappen. Oehme had les van de zeer gewaardeerde Deense schilder Johan Christian Dahl, en via hem ontmoette hij Caspar David Friedrich. De invloed van beide schilders blijkt duidelijk uit Oehmes sombere tinten en 'gotische' settings. Zijn beroemdste olieverfschilderij, het subtiel maar duistere *Processie in de mist*, toont een eenzaam, droomschtig beeld waarin in schaduwen gehulde mensen in een mistig woud verdwijnen. Later in zijn carrière ging Oehme van het symbolisme en de emotionele inhoud van zijn vroege landschappen naar meer naturalistische, niet-sentimentele onderwerpen.