

DE 20 MOOISTE

wandelingen in de
provincie Alicante

DE 20 MOOISTE

wandelingen in de
provincie Alicante

Hugo Renaerts

Introductie

Het is geen sinecure om uit te maken welke uit waarschijnlijk meer dan 500 tochten door de provincie Alicante de twintig mooiste zijn en die te selecteren en te bundelen.

Maar in 2020 zorgde de lockdown er voor dat ik in mijn notities en uitgewerkte tochten ben gaan duiken en ten slotte een selectie heb gemaakt, die uiteraard heel relatief is en voor iedereen waarschijnlijk verschillend zal zijn.

Het zijn allemaal ook zware en lange tochten, maar precies daarom zijn ze mooi, omdat ze veel verscheidenheid aan landschappen bieden, maar alleen geschikt voor mensen die dit fysiek aankunnen.

Desondanks is mijn leuze altijd geweest: iedereen komt op de top, afhankelijk van het tempo. Maar bij een lange tocht van soms twintig kilometer is dit tempo ineens wel belangrijk, want vooral in de winter zijn de dagen kort en ik neem hier wandelingen op die tot acht uur kunnen duren, weliswaar op mijn ritme. Er zijn mensen die het sneller doen, maar velen doen het misschien langzamer.

Bij vele van die tochten heb ik alternatieven opgenomen die de route korter maken, dus is het zaak om de beschrijving eerst goed te lezen, ook al om de nodige voorbereidingen te treffen.

Enkele trajecten waarover ik ondertussen mijn twijfels had – er kan altijd wel iets veranderen en dat zal altijd wel zo zijn – heb ik opnieuw gelopen alvorens dit boek samen te stellen. En dan kwam het zoeken naar de kaarten voor dit traject op Internet, routes die gelijk liepen met degene die ik gelopen heb. En die ik ten slotte ook vond.

Gelukkig heb ik een uitgebreid foto-archief bewaard. Dat is het grote voordeel van Google Drive, en was dat archief vrij geordend, omdat ik er nog regelmatig gebruik van maak.

Een massa aantekeningen en reeds beschreven tochten liggen dus aan de basis van dit boek. We krijgen niet alleen te maken met uitzonderlijke landschappen, maar ook met oude architectuur, die soms teruggaat tot de tijd van de moren. Sommige van die tochten zijn nog steeds populair, zoals de tocht rond de sierra de Bernia, die ik uitbreidde; de tocht rond de hele Montgó, eveneens uitgebreid of de route van de zesduizend treden in Vall de Laguar.

Ik maakte gebruik van officiële trajecten, maar heel vaak zocht en vond ik alternatieven en andere routes om te combineren.

Bij vele van die tochten werden mogelijkheden gegeven om de tocht korter of langer te maken, alternatieven die worden aangegeven in cursief.

Dat wil zeggen dat, wat in dit boek in cursief staat, afwijkt van de beschreven tocht en van de kaarten met nummering.

Zo hoeft men niet altijd naar de top van een berg te klimmen, want ik beschrijf bergtoppen die alleen maar met – soms gevaarlijk – klauterwerk te bereiken zijn.

Bij de meeste lange tochten heb ik ook aangegeven hoe die tocht korter kan gemaakt worden.

In ieder geval vindt u als fervent wandelaar in dit boek beslist uw gading.

De auteur

De Spaanse benamingen

Waarschijnlijk zijn er een hoop wandelaars die trajecten zoeken op Internet, maar onvoldoende het Spaans machtig zijn om die helemaal te begrijpen. Onderweg zien we ook vele wegwijzers naar...? Natuurlijk staan die in het Spaans of in vele gevallen in het Valenciaans.

Daarom even de belangrijkste termen op een rijtje zetten.

Het moeilijkste om te vertalen is de 'barranco'. De barranco betekent voor de Spanjaarden een bedding van een rivier of een kleine beek. Een barranco kan tot vijftig meter breed zijn, wat wij al een kleine vallei zouden noemen, maar het kan ook een kloof zijn van maar enkele meter breed. Voor de Spanjaarden loopt daar soms of altijd een bedding door en is het dus een barranco.

Andere termen zullen we al goed kennen als we vaak tochten maken. Dan weten we dat een 'fuente', of 'font' in het Valenciaans, een bron is. Jammer genoeg voor buitenlanders zal het merendeel van de aanwijzingen hier in het Valenciaans staan en dat maakt het dus niet gemakkelijker.

Dan moeten we weten dat de 'cim' de top van een berg is, de 'barranc' een barranco, de 'font' een bron, een 'pou' een waterput en een 'avenc' een verticale grot, 'sima' in het Spaans.

Veel voorkomende aanwijzingen in het Valenciaans zijn:

Cova: grot

Camí: weg

Penya: rotstop

Penyon: grote rotstop

Tossal: heuvel

Tossalet: kleine heuvel

Aljub: overdekt waterreservoir

Forat: rotsboog

Castell: kasteel

Castellet: klein kasteel

Poet: kleine waterput

Toll: door het water uitgesleten put in een bedding

Pí: den

Serra: bergketen

Pou de neu: sneeuwput

Inhoud

| | |
|--|-----|
| Over de Montgó – 15 km | 11 |
| Over de sierra de Migdía – 15,5 km | 17 |
| Op en over de sierra de Bernia - 13 km | 27 |
| Over de sierra d’Aixa – 17,5 km | 37 |
| Over de Carrascal de Parcent – 15 km | 44 |
| Naar de top van de Cocoll – 14,5 km | 52 |
| Over de Caballo Verde – 18,5 km | 59 |
| De tocht van de 6000 treden – 14 km | 69 |
| De route van de 8 dorpen – 18 + 16 km | 76 |
| Over de sierra del Almirante – 14 km | 91 |
| Naar de top van La Safor – 20,5 km | 96 |
| Rond de sierra de Alfaro – 19 + 18 km | 106 |
| Langs de bronnen van de Aitana – 16 km | 114 |
| Naar de top van de Monte Ponoeh – 19,5 km | 123 |
| Rond en op de Puig Campana – 16 km | 128 |
| Door de Barranco de la Encantada – 10,5 km | 139 |
| Naar de Malla del Llop – 9,5 km | 147 |
| Plà de la Casa vanuit Fachega – 9,5 km | 151 |
| en vanuit Cuatretondeta | 159 |
| Over de Sierra de Mariola – 16,5 km | 164 |
| De route van de sneeuwputten - 13,5 km | 175 |

Over de Montgó – 15 km

De Montgó is die reus tussen Denia en Jávea, de scheiding tussen de twee steden, die vanuit het zuiden gezien terecht de naam van ‘slapende olifant’ kreeg. De grote grot is het oog en de slurf eindigt in zee en vormt de kaap van San Antonio.

De Montgó werd, samen met die ‘slurf’, in 1987 tot natuurpark verklaard, een natuurpark met een oppervlakte van meer dan 2100 hectare en met een maximum hoogte van 753 meter.

De Montgó is op vele gebieden interessant, vooral op botanisch, landschappelijk als cultureel vlak.

We vinden hier diverse grotten, waarvan enkele moeilijk bereikbaar zijn, maar de interessantste is ongetwijfeld de Cova de l’Aigua, de watergrot, wél uitstekend bereikbaar door de aanleg van een goed begaanbaar pad en trappen.

In de grot bevindt zich een onderaards meer dat al sinds de tijd van de Romeinse overheersing Denia van water voorzag en dat ook door de Arabieren voor dat doel werd gebruikt.

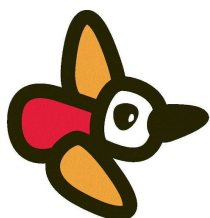


De Montgó vanuit Benitatxell (boven) en vanuit Denia (onder)

De berg werd al bewoond sinds het Paleolithicum en zijn geschiedenis loopt van de eerste prehistorische grotten langs de landbouwkolonies tot zijn verklaring als natuurpark, met Iberische en moorse resten.

Er zijn enkele mogelijkheden om die berg te beklimmen en om hem helemaal rond te gaan.

De meeste wandelaars beginnen bij het schietveld van Denia, maar daar moet men langs dezelfde weg terug naar toe. Een andere mogelijkheid die veel wordt benut is vanuit Jesús Pobre en dan kan men wel helemaal rond. Maar wij kiezen de rondweg vanuit Denia. In Denia rijden we naar de grote rotonde Plaza de Jaume I, bij de meeste inwoners nog altijd beter bekend als de Plaza de Paris, de oude benaming.



Natuurparken zijn in de Comunidad Valenciana aangeduid met een logo, namelijk een driekleurig vogeltje en dat vinden we ook om ons de weg te tonen naar het begin van onze route. Die is dus gemakkelijk te vinden. Bij de grote rotonde gekomen, gaan we naar boven rijden.

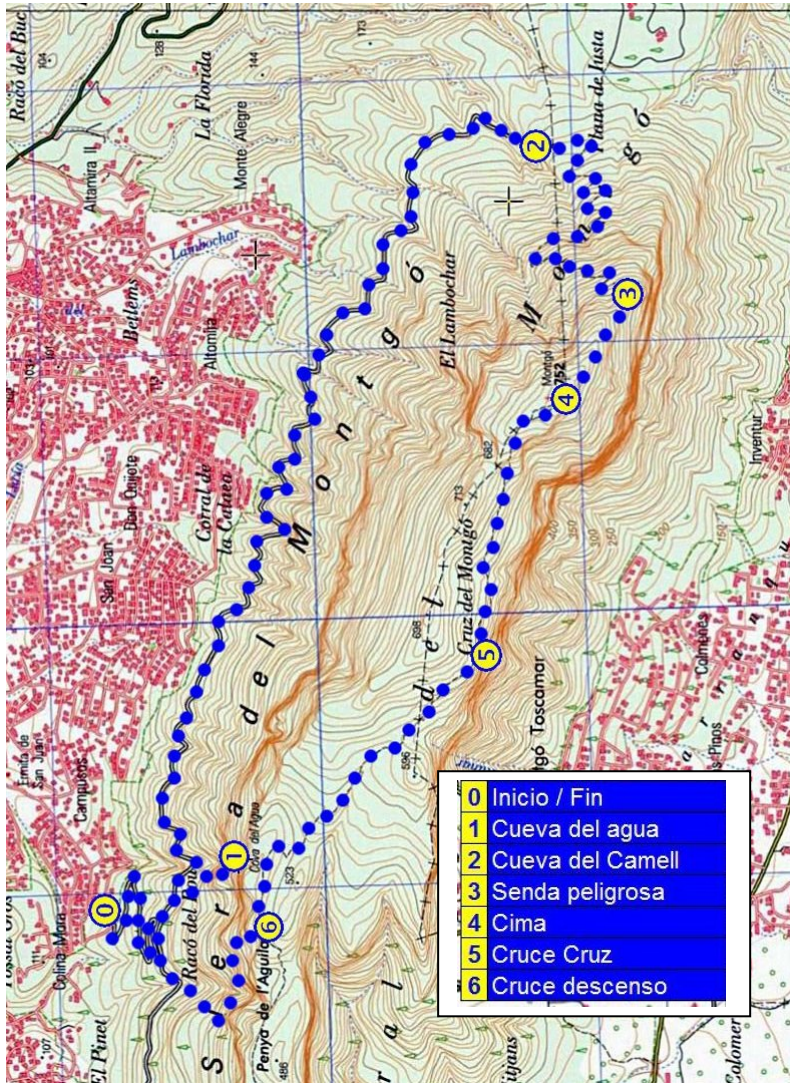
We volgen de weg naar La Pedrera, maar steken dan meteen de spoorweg over en we rijden over een geasfalteerde weg verder naar boven, waar we wel een plaats vinden om te parkeren, in de buurt van de kapel van Pare Pere.

We staan hier bij het begin van de route, met een groot bord dat de routes over de bergketen aanduidt en een ketting die een landweg afsluit voor auto's, maar niet voor wandelaars.

Wij lopen dus die landweg op. Die neemt enkele brede bochten en we komen altijd wat hoger en zien de stad steeds dieper onder ons. Dan komen we op een dwarsweg, de Camino de Colonia. Die wordt zo genoemd omdat hij werd aangelegd om de 'kolonie' te stichten, een serie landbouvwelden langs de flank van de berg.

We lopen deze weg naar links op en vinden al snel de aanduiding naar de watergrot (1). Een pad gaat naar rechts de flank op en de bestijging van het laatste stuk werd gemakkelijk gemaakt door de aanleg van trappen.

Na het bezoek dalen we weer af en vervolgen onze weg over de brede Camino de Colonia, parallel met de flank van de berg, breed, plat en comfortabel, met links onder ons de nu verlaten landbouwterrassen en huizen, soms hele urbanisaties.



Af en toe stuiten we op kleine huisjes, waar het water wordt gefilterd, en op borden met verklaringen over de fauna en flora. Dan zien we ook nog een oude kalkoven en het wegdek wordt slechter, een teken dat we aan het einde gekomen zijn. Wat verder daalt de weg af in een smalle barranco en is nu een pad. Aan de overzijde ligt de grot van Camell (2), niet betreedbaar zonder halsbrekende toeren. We kunnen er alleen een blik in werpen en dan gaat het langs de andere helling weer naar boven.



Cova de l'Aigua en Cova Camell

We volgen nu het pad dat zo goed als plat verder loopt tussen struikgewas en zien rechts van ons die enorme wand waar ze zo dadelijk tegenop moeten. We komen op een brede landweg bij het schietveld van Denia en die lopen we op naar rechts.

We staan dan al snel bij een informatiebord en het begin van het pad dat de berg op loopt. Langs deze zijde is het de zwaarste beklimming, maar waar de meeste wandelaars beginnen.

Heel even een recht stuk en dan gaat het in eindeloze bochten steeds hoger, iets wat we rustig moeten doen, want het blijft constant de hoogte ingaan.

Sommige stukken zijn minder goed begaanbaar en we moeten blijven opletten en voorzichtig zijn. In een weekend kan het gebeuren dat er hier veel 'menselijk' verkeer is en dat hele groepen al afdalen. Geen enkel verkeersbord duidt aan wie voorrang heeft. Als we hoger komen, wordt het pad smaller en er is van een pad nauwelijks nog sprake (3).

Ten slotte wordt het minder steil en we beginnen het laatste stuk naar de top. Die top is een groot rotsplateau met fantastische uitzichten (4), omdat de berg helemaal alleen staat en geen andere bergen dat uitzicht hinderen. Bij helder weer zien we in zee de bergtoppen van Ibiza en een heel stuk van de kust van Valencia. Dit was beslist het zwaarste stuk dat we nu achter de rug hebben. Maar nu gaan we de rest van de Montgó ontdekken.



Eindeloze bochten



Het einde is in zicht

We zetten onze weg verder langs de andere flank. Het gaat over een duidelijk pad en regelmatig zien we ook de markeringen.

We passeren op zeker ogenblik een kleine aanduiding naar het kruis. Dat kunnen we er wel bij nemen, zoveel verschil maakt het niet uit, want we dalen dan verder af over een pad dat weer aansluit bij het onze dat we verlaten hebben (5).

Er staat ons nog een lange tocht te wachten, want we hebben gezien dat de Montgó een langwerpige berg is. Maar nu gaat het bij sommige trajecten geleidelijk al naar beneden, al blijven we wel hoog genoeg om regelmatig een blik te kunnen werpen op de omgeving, ook omdat het pad geen enkele moeilijkheid biedt.

Die afdaling komt er wel. We komen bij een smalle barranco en hier moeten we vrij steil naar beneden.

Het gaat in de richting van Jesús Pobre. Het is niet alleen steil, het is ook mooi door de barranco de la Hiedra (de kloof van de klimop). Als we beneden komen op een geplaveid pad (6), lopen we naar rechts en we volgen dit pad opnieuw in de richting van de berg. Het gaat nu weer naar boven, maar heel geleidelijk. Bij een rond waterreservoir neemt de weg een bocht naar links en we blijven stijgen. Boven, op de coll Racó de Pous, waar we Denia onder ons zien liggen, nemen we enkele scherpe bochten naar rechts-links-rechts.

De rest is heel eenvoudig. We volgen boven het duidelijke pad, tot we links de afdaling zien, het pad naar Racó de Bou. De afdaling gebeurt door een bos. De weg draait dan scherp naar rechts en brengt ons weer op de ditmaal uiterst oostelijke kant van de Camí de Colonia, waar we deze tocht begonnen.



De top van de Montgó

Over de sierra de Migdía – 15,5 km

We gaan vandaag kennis maken met een uitgestrekte bergketen die heel weinig gelopen wordt, namelijk de sierra de Migdía (bergketen van de middag). We maken gebruik van een deel van het traject van de PR-CV-58, een aangeduide route die van Tormos naar Vall d'Ebo gaat, maar wij keren terug naar Tormos na een bezoek aan de top van de Cavall.

De bergketen is ook bekend als Recingles of Sierra del Cavall en maakt deel uit van de grondgebieden van Sagra, Tormos, Orba, La Vall de laguar, d'Ebo, Pego en Rafol d'Almunia. De berg vormt de scheiding tussen Vall de Laguar en Vall d'Ebo. Er zijn twee hoge toppen, de Cavall (598 m.), die we gaan bezoeken, en de Cova Blanca (713 m.).

Het begin en einde van deze route ligt in Tormos. Dit is een klein dorp langs de CV-715, tussen Pego en Orba, vroeger de belangrijkste verkeersweg van Pego naar Benidorm.

1. Afslag naar Sagra: 00.35 uur
2. Ruïne hoeve: 01.40 uur
3. Landbouwvelden: 02.30 uur
4. Corral de la Carrasca: 02.55 uur
5. Ruïne: 03.40 uur
6. Uitzichtpunt: 04.20 uur
7. Top: 05.10 uur
8. Afslag Sagra: 06.55 uur
9. Einde: 07.25 uur

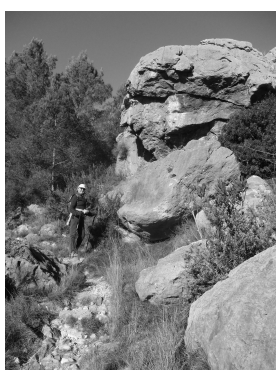
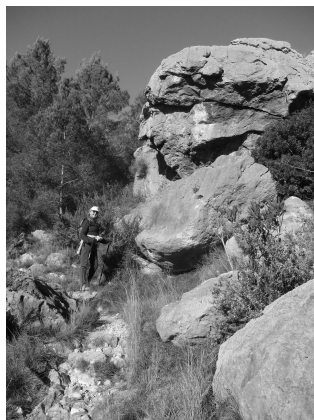
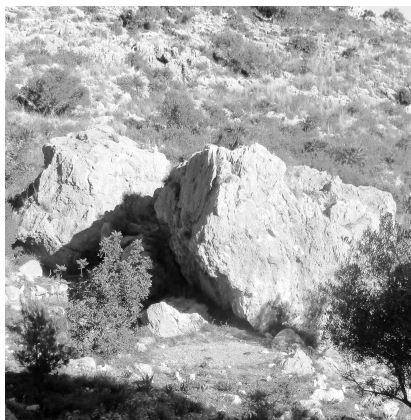
De auto parkeren kunnen we doen zodra we het dorp binnen rijden en we begeven ons dan naar het gemeentehuis.

Daarachter ligt het kerkhof met zijn hoge cipressen en vanaf hier is de route aangeduid. We lopen het kerkhof voorbij, maar begeven ons meteen rechts tussen de cipressen, waar we de wegwijzer zien staan naar Vall d'Ebo.

Langs dit ezelspad beginnen we onze tocht. We gaan echter niet naar Vall d'Ebo, maar zullen later terugkeren langs Sagra.

Het gaat in zigzag naar boven, nooit steil, maar verrassend tussen een massa grote rotsblokken die ooit, waarschijnlijk ten gevolge van een aardbeving, naar beneden donderden en hier verspreid bleven liggen. Het geeft een vreemd landschap, maar vele mogelijkheden voor bijzondere foto's.

Het gaat steeds hoger, in zigzag, tussen die enorme rotsblokken. Omdat het nooit steil is, is het ook niet zo vermoeiend en kunnen we genieten van dit sprookjesachtig landschap. Sommige rotsblokken lijken wel in dit landschap te zijn aangepast, alsof ze hier 'geboren' werden of speciaal met een decoratieve functie werden neergelegd.



Hoe hoger we komen, hoe minder steil, maar nog steeds zwerfend tussen die grote blokken volgen we het pad. De uitzichten over de vallei worden ook mooier. Van links naar rechts zien we de Montgó, de Seguilí, het kasteel van Orba en de Caballo Verde. Als we de laatste grote rotsblokken gepasseerd zijn, komen we in een bosrijk gebied. Hier zien we ook de resten van landbouwterrassen. Het pad draait naar rechts en even opletten. Het duidelijke pad gaat plat rechtdoor, maar wij moeten links naar boven, aangeduid met steenhoopjes en wat verder de geel-witte strepen van de PR.