

Sleutelboek Computerlexicon

2.0

Marc Goris

De afbeeldingen in dit boek werden ofwel zelf aangemaakt ofwel ontleend van rechtenvrije bronnen. Van sommige afbeeldingen kon de oorspronkelijke bron niet achterhaald worden. Mogelijke rechthebbenden kunnen zich tot de auteur wenden via de website www.sleutelboek.eu.

© Marc Goris 2017

Uitgegeven door de auteur in eigen beheer.

Alle rechten voorbehouden. Niets uit deze uitgave mag worden verveelvoudigd, opgeslagen in een geautomatiseerd gegevensbestand of openbaar gemaakt, op welke wijze ook, zonder de uitdrukkelijke voorafgaande en schriftelijke toestemming van de auteur. Informatie over kopieerrechten en de wetgeving met betrekking tot de reproductie vindt u op www.reprobel.be.

All rights reserved. No part of this book may be reproduced, stored or made public by any means whatsoever, whether electronic or mechanical, without prior permission in writing by the author.

ISBN 978 94 6367 227 6

NUR 120

Voorwoord

Dit computerlexicon is een bijlage bij de Sleutelboeken Computerhardware en Computernetwerken. Ze vormt de uitgebreide en geïllustreerde index van de computerbegrippen die in de beide boeken worden gebruikt. Ook los van de beide sleutelboeken vormt dit boek een bijzonder handig lexicon voor computerbegrippen die met hardware en netwerken te maken hebben.

Bij elk trefwoord wordt een verwijzing geplaatst naar Sleutelboek en het onderdeel waar het begrip ter sprake komt, in deze vorm:

[HW 7.5.6] : Sleutelboek Computerhardware, hoofdstuk 7.5.6

[NW 4.2] : Sleutelboek Computernetwerken, hoofdstuk 4.2

Er wordt enkel verwezen naar hoofdstuknummers, niet naar bladzijden, aangezien bij latere wijzigingen in één van de Sleutelboeken de paginanummers kunnen wijzigen. De indeling wijzigt minder vaak. Zo blijven de verwijzingen in dit boek ook bij recentere versies van de Sleutelboeken actueel.

Woorden op een lichtgrijze achtergrond zijn trefwoorden die op hun beurt in dit computerlexicon worden verklaard.

Meer informatie en het online computerwoordenboek vind je op deze website:



www.sleutelboek.eu

Marc Goris

0-9

10base-2 zie: *thinnet coax*

10base-5 zie: *thicknet coax*

10base-T verouderd type van UTP-bekabeling, geschikt voor overdrachtssnelheden tot 10 Mbit/s. Ook: voice-grade Ethernet [NW 3.2.3]

10Gbase-T recent type van UTP-bekabeling, geschikt voor overdrachtssnelheden tot 10 Gbit/s. Ook: 10 gigabit Ethernet [NW 3.2.3]

100base-T verouderd type van UTP-bekabeling, geschikt voor overdrachtssnelheden tot 100 Mbit/s. Ook: fast Ethernet [NW 3.2.3]

1000base-T modern type van UTP-bekabeling, geschikt voor overdrachtssnelheden tot 1 Gbit/s. Ook: gigabit Ethernet [NW 3.2.3]

2FA two factor authentication - een vorm van authenticatie die bij het aanmelden een extra code vereist, die verstuurd wordt via sms of via e-mail. Zo'n code is maar gedurende korte tijd geldig. Ook: tweetrapsauthenticatie. [NW 5.2]

2-tier architectuur een netwerktoepassing waarvan de werking verdeeld wordt over twee toestellen, meestal een server en een client. De client staat in voor invoer, verwerking en uitvoer, terwijl de server het beheer van de gegevens voor zijn rekening neemt. Er bestaan ook 2-tier toepassingen die (een deel van) de verwerking bij de server leggen. [NW 4.1]

3D drie dimensionaal - in beeldschermtechnologie: een beeldscherm met de illusie van echt dieptezicht. In printertechnologie: een printer dat echte objecten kan afdrukken (zie 3D-printer). [HW 7.2.1 / HW 7.6.4]

3D-bril - Een speciaal brilletje met links een rode en rechts een blauwe filter, dat het mogelijk maakt om een 3-dimensionele illusie te zien op

een speciaal daarvoor ontworpen beeldscherm. [HW 7.2.1]



3D-printer een printer die in staat is om driedimensionale objecten af te drukken. [HW 7.6.4]



3G zie: *UMTS*

3-tier architectuur een netwerktoepassing waarvan de werking verdeeld wordt over drie toestellen, meestal twee servers en een client. De client staat in voor invoer en uitvoer, terwijl de ene server de verwerking en de tweede server het beheer van de gegevens voor zijn rekening neemt. [NW 4.1]

4G zie: *LTE*

5G Opvolger van de 4G-standaard voor mobiele communicatie. Daar wordt hard aan gewerkt, maar er zijn nog geen standaarden. Die worden pas tegen 2020 verwacht. [NW 1.3]

802.11 zie: *WiFi*

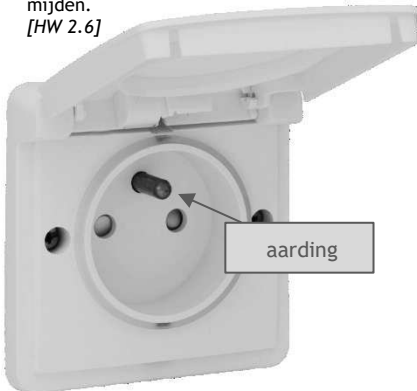
A

aanmeldingsautoriteit de organisatie of instantie die een toplevel-domein beheert. In België is dat `www.dns.be`, in Nederland is dat de SIDN. [NW 6.2.2]

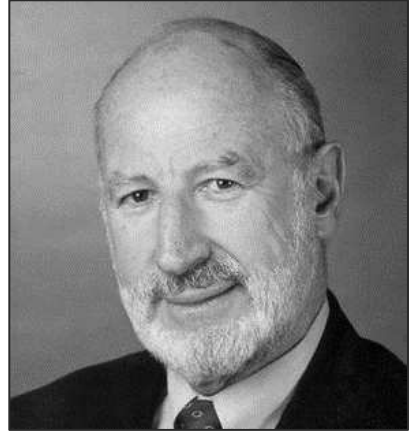
aanraakscherm een beeldscherm waarop je door middel van je vinger of een speciaal pennetje (stylus) kan ingrijpen. De aanraking heeft dan min of meer de functie van de muis. Aanraakschermen vind je in tal van toepassingen, zoals publieke infokiosken, tablet computers, smartphones en GPS-toestellen. Ook: touch screen.



aarding een draad die een elektrisch apparaat verbindt met een grotere massa - de aarde - om in geval van overspanning de overtollige energie weg te leiden en zo brand of ontploffing te vermijden. [HW 2.6]



Abramson, Norman een Amerikaanse computerwetenschapper (* Boston, 1932) die in de vroege jaren 1970 mee aan de wieg stond van het ALO-HANet, het eerste netwerk dat via satellietverbinding verbinding maakte met het nog zeer prille internet. [NW 6.1]



AC zie: *wisselstroom*

accelerated graphics port zie: *AGP*

accelerated processing unit Zie: *APU*

accelerator cache SSD een combinatie van een SSD en een harde schijf, waarbij het besturingssysteem en de meest gebruikte programma's op de snellere SSD worden bewaard en de gegevens en minder vaak gebruikte programma's op de harde schijf opgeslagen worden. [HW 5.3]

access control list zie: *ACL*

AC/DC-converter het onderdeel in de voeding van een computer die de hoge netspanning omzet in een lage gelijkstroomspanning. [HW 2.6]

ACL access control list - de lijst van toegestane MAC-adressen in een firewall, NAP of switch die de basis vormt van MAC-filtering. [NW 5.3]

actieve hub een hub die net als een repeater de mogelijkheid heeft om een binnenkomend signaal versterkt door te geven over alle aangesloten poorten. [NW 3.3.1]

actieve netwerktopologie een netwerktopologie waarbij elke aangesloten computer alle binnenkomende berichten moet doorsturen naar de volgende computer in het netwerk. Het bekendste voorbeeld van een actieve netwerktopologie is een **token passing ringnetwerk**. [NW 2.1]

Active Directory het onderdeel in Windows Server om de OU van een netwerk te beheren. Active Directory is een geavanceerde databank waarin zich de gebruikers en de computers van het netwerk bevinden [NW 4.3.2].

active matrix organic LED zie: **AMOLED**

actuator in een harde schijf het geheel van de schrijf- en leeskoppen, de arm waarop ze gemonteerd zijn, en het elektromotorje dat de bewegingen van die arm aanstuurt. [HW 5.1.3]

adaptive routing zie: **dynamic routing**

ADC analog-to-digital converter - een chip op een geluidskaart die inkomende analoge signalen, bijvoorbeeld van een microfoon, omzet naar digitale signalen voor de computer. [HW 6.2.2]

address resolution protocol zie: **ARP**

ad-hoc netwerk in een ad-hoc netwerk communiceren twee computers rechtstreeks met elkaar, zonder tussenkomst van een server of switch.

adresseringseenheid het onderdeel in de processor dat instaat voor het toewijzen van geheugenadressen in het werkgeheugen voor gegevens die van de processor komen, of die de processor uit het werkgeheugen nodig heeft. De adresseringseenheid bestaat uit twee onderdelen: de segment unit en de paging unit. [HW 3.1]

ADSL asymmetric digital subscriber line - een technologie die door middel van een splitter een telefoonlijn opsplijt in twee frequenties. De lage frequenties dienen voor spraak, de hoge frequenties voor datacommunicatie. [NW 1.3]

advanced encryption standard zie: **AES**

advanced format hard drive een harde schijf die geformatteerd wordt met 4 MB per sector in plaats van 512 KB. [HW 5.1.3]

advanced technology attachment packet interface zie: **IDE**

advanced technology extended zie: **ATX**

adware een verzamelnaam voor computerprogramma's die de bedoeling hebben om jou ongevraagd reclameboodschappen voor te schotelen. [HW 9.4]

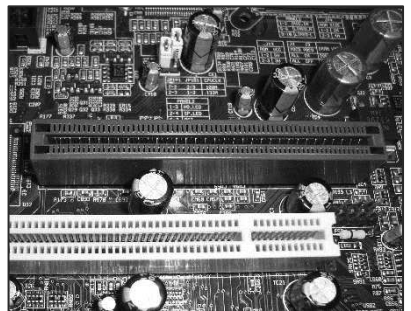
AES advanced encryption standard - een beveiligingstechniek die gebruik maakt van symmetrische encryptie, de opvolger voor **DES**. [HW 9.2.2]

AFM antiferromagnetically-coupling - een techniek met een speciale laag, slechts 3 atomen dik, van het zeldzame metaal ruthenium als magnetiserende laag voor de platters van een harde schijf, met als voornaamste eigenschap dat het veel kleinere magnetische elementen gedurende lange tijd kan vasthouden. Daardoor kan de fysieke grootte van de sectoren drastisch gereduceerd worden. De deeltjes zijn zo klein dat wetenschappers wel eens naar dit metaal verwijzen als pixiedust. [HW 5.1.3]

afdrukresolutie het aantal beeldpunten (dots) dat een printer kan afdrukken, uitgedrukt in dpi (dots per inch). Hoe hoger die waarde, hoe scherper de afdruk. [HW 7.6]

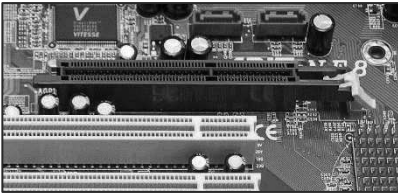
afdruksnelheid de snelheid waarmee een printer afdrukt, uitgedrukt in ppm (pagina's per minuut). [HW 7.6]

AGP accelerated graphics port - een verouderde standaard om een beeldschermkaart te verbinden met het moederbord. [HW 6.1.2]



AGP-bus een algemene bus die de chipset verbindt met de AGP uitbreidingsleuven op het moederbord.
[HW 2.3]

AGP Pro accelerated graphics port professional - een opvolger voor het klassieke AGP, dat echter slechts weinig succes heeft gekend en ondertussen ook al voorbijgestreefd is.
[HW 6.1.2]



air gapping het opzettelijk afscheiden van kritische computersystemen van een computernetwerk door geen enkele fysieke verbinding aan te brengen, om te voorkomen dat die systemen gehackt kunnen worden.
[NW 5.1]

Ajax asynchronous Javascript and XML - een technologie om dynamische webpagina's te ontwerpen die niet hoeven ververs te worden om nieuwe inhoud weer te geven.
[NW 6.4.1]

alfanumeriek klavier het gedeelte van het toetsenbord waarop de gewone letters en de leestekens staan. Dit deel van het toetsenbord vertoont de meeste gelijkenissen met het klavier van een typemachine, aangevuld met enkele speciale toetsen.
[HW 7.3]



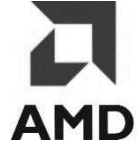
algemeen NOS algemeen netwerkbesturingssysteem - een besturingssysteem voor computers die netwerken beheren en dat apart van de hardware wordt verkocht.
[NW 4.4]

algemene bus een bus die de chipset verbindt met uitbreidingsleuven of met de externe aansluitingen. Voorbeelden van algemene bussen zijn de PCI-Express bus, de PCI-bus en de AGP-bus.
[HW 2.3]

alternating current zie: wisselstroom

ALU zie: rekeneenheid

AMD Advanced Micro Devices - een bekende fabrikant van processoren voor end user computers, met Intel als grote concurrent. Het bedrijf staat ook bekend als producent van beeldschermkaarten, waarbij het de belangrijkste concurrent is van nVidia.
[HW 3.2; HW 6.2.1]

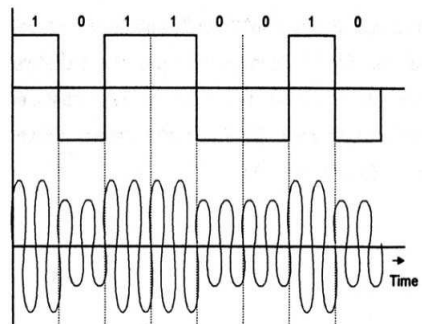


American standard code for information interchange zie: ASCII

AMOLED Active Matrix Organic LED - beeldschermtechnologie waarbij de OLED-technologie wordt gecombineerd met een actieve matrix van transistoren zoals bij TFT-beeldschermen.
[HW 7.2.1]

ampère Eenheid van elektrische stroom, voorgesteld door het symbool A.
[HW 2.6]

amplitude-modulatie een modulatietechniek waarbij een grote amplitude een 1 oplevert en een kleine amplitude een 0. Deze techniek wordt vaak toegepast bij langegolf-radiouitzendingen, maar wegens een grote vervorming van het signaal is ze weinig geschikt voor datacommunicatie.
[NW 1.4]



Anaglyph 3D een beeldschermtechnologie voor het creëren van een 3-dimensionele illusie. Het beeld wordt daarbij opgedeeld in een rood en blauw spectrum voor respectievelijk het linker- en het rechteroog. Om het 3D-beeld te kunnen

zien, is het dragen van een 3D-brilletje noodzakelijk.
[HW 7.2.1]

analog-to-digital converter zie: ADC

analogue terminal adapter zie: ATA

Android een open source besturingssysteem voor mobiele apparaten, gebaseerd op een Linux-kernel, dat in 2009 door Google werd ontwikkeld.
[HW 8.3.5]



anonieme proxyserver een open proxyserver die het IP-adres van een gebruiker verbergt. Het wordt vaak gebruikt voor het versturen van spam of andere illegale activiteiten.
[NW 5.5]

anticipatie-wachtrij een vorm van buffergeheugen in de processor, waarin de instructies tijdelijk worden bewaard tot ze kunnen worden gedecodeerd in de opdrachteneenheid.
[HW 3.1]

antiferromagnetically-coupling zie AFC

antivirus-programma zie *virusscanner*

anycast het principe waarbij een bericht wordt verzonden naar de gemakkelijkst bereikbare computer in een netwerk met een bepaalde functie.
[NW 1.2]

anything as a service zie *XaaS*

API application programming interface - een verzameling ("bibliotheek") van computerprogramma's die programmeurs in staat stelt om de toepassingsprogramma's die zij schrijven te laten communiceren met het besturingssysteem of met andere toepassingsprogramma's.
[HW 8.5]

app een toepassingsprogramma voor een mobiel apparaat, zoals een smartphone of een tablet computer. Apps kan je downloaden van zogenaamde appstores: websites die apps al dan niet tegen betaling aanbieden. Toepassingen die je binnen je browser rechtstreeks opent van het internet, worden vaak ook apps genoemd.
[HW 1.1]

Apple Amerikaanse fabrikant van computers en randapparatuur.
[HW 8.3.4]



applicatie zie: *toepassingsprogramma*

applicatiefiltering vorm van packet filtering waarbij een firewall communicatie naar het internet toelaat op basis van de computertoepassing die erom vraagt. Enkel indien de computertoepassing vertrouwd wordt, is de communicatie toegestaan.
[NW 5.4]

applicatievirtualisatie een vorm van virtualisatie waarbij toepassingsprogramma's volledig geïsoleerd worden van het besturingssysteem.
[HW 8.5]

application aware firewall een intelligente firewall die niet alleen de headers van IP-pakketten controleert, maar ook de payload inspecteren. Op die manier herkennen ze kwaadaardige code binnenin pakketten die ogenschijnlijk afkomstig zijn van een onschuldige standaard toepassing.
[NW 5.4]

application layer zie: *toepassingslaag*

application programming interface zie: *API*

application server een server die computertoepassingen aanbiedt aan andere computers op het netwerk. De computertoepassing gebruikt de verwerkingscapaciteit van de server, niet van de werkstations die van de computertoepassing gebruik maken.
Ook: toepassingsserver
[NW 4.3.6]

APU accelerated processing unit - een benaming die processorfabrikant AMD geeft aan een processorlijn waarbij de processor (cpu), grafische processor (gpu) en de north bridge van de chipset in 1 behuizing worden samengebracht.
[HW 3.2]

Arch Linux een distributie van het besturingssysteem Linux die vooral gericht is op gevorderde gebruikers. Deze distributie bestaat zowel voor gebruikerscomputers als voor servers.
[HW 8.3.3]



areal density zie: *oppervlakedichtheid*

armored virus een computervirus dat speciale code bevat om ontdekking door virusscanners en ontcijfering in de computerlabo's van antivirusontwikkelaars te bemoeilijken. Vaak doet het virus de virusscanner geloven dat het zich

elders op een opslagmedium bevindt dan in werkelijkheid het geval is.

[HW 9.3]

ARP address resolution protocol - een communicatieprotocol dat bij datacommunicatie het IPv4-adres met het MAC-adres van een netwerkinterface verbindt. Het protocol is actief op het niveau van de verbindingslaag van het OSI reference model.

[NW 2.3.2]

ARPANET een computernetwerk in opdracht van het Amerikaanse ministerie van defensie opgezet door ARPA (Advanced Research Project Agency), dat computers van het Amerikaanse leger en enkele onderzoeksinstituten met elkaar verbond in de jaren 1960. Het ARPANET wordt algemeen beschouwd als de voorloper van het huidige internet.

[NW 6.1]

ARP-cache een voorbehouden deeltje van het werkgeheugen waarin de mappinglijst van een netwerkinterface wordt bijgehouden.

[NW 2.3.2]

ARP-poisoning een techniek die door hackers gebruikt wordt om illegaal toegang te krijgen tot een netwerk. Hierbij wordt een vals ARP-bericht over een netwerk verstuurd, met de bedoeling om het eigen MAC-adres te linken aan een vertrouwd IP-adres in de mappinglijst van één of meer computers van dat netwerk. Eenmaal dat gelukt is, kan de hacker netwerkverkeer onderscheppen.

[NW 2.3.2]

arythmetic logic unit zie: *rekeneenheid*

ASCII American standard code for information interchange - een standaard om niet-opgemaakte tekst in het Latijnse schrift te coderen in een 7-bits code.

aspect ratio zie: *beeldverhouding*

assisted GPS een techniek voor tracking software die naast GPS tegelijk gebruik maakt van GPRS. Het lokaliseren van het toestel gebeurt door de gegevens van beide diensten met elkaar te combineren.

[HW 9.1.2]

asymmetric digital subscriber line zie: *ADSL*

asynchrone gegevensoverdracht een vorm van datacommunicatie waarbij de overdrachtssnelheid tussen de twee componenten in beide richtingen niet dezelfde is.

asynchronous Javascript and XML zie: *Ajax*

asynchronous time division multiplexing zie: *ATDM*

asynchronous transfer mode zie: *ATM*

ATA analogue terminal adapter - een toestelletje dat een gewoon telefoontoestel aansluit op een computernetwerk met het oog op VoIP-communicatie.

[NW 6.4.6]



ATAPI zie: *IDE*

ATDM asynchronous time division multiplexing - een schakeltechniek voor pakketgeschakelde computernetwerken waarbij verschillende verbindingen over eenzelfde datacommunicatielijng elkaar voortdurend afwisselen met een variabele interval. Zo kan er een langere tijd toebedeeld worden aan een verbinding waarbij meer gegevens moeten doorgestuurd worden dan bij een andere verbinding.

[NW 1.3]

ATM asynchronous transfer mode - een toegangsprotocol dat door telefoonmaatschappijen werd ontwikkeld voor datacommunicatie over backbones van telefoontijnen. ATM is ontworpen voor hoge bandbreedte en wordt tegenwoordig nog gebruikt bij ADSL-verbindingen. Voor lokale netwerken wordt het haast nooit toegepast.

[NW 2.3.1]

ATX advanced technology extended - een welbepaalde generatie van moederborden.

[NW 2.2]

authenticatie het principe dat een gebruiker moet kunnen bewijzen dat hij werkelijk is wie hij beweert te zijn. In het echte leven kan dat met een identiteitskaart of een paspoort. In de ICT-wereld gebeurt dat met wachtwoorden, biometrie of smartcards.

[NW 5.2]

autorisatie het principe dat een gebruiker bepaalde rechten en machtigingen heeft op een computer of een netwerk, die bepalen wat hij kan en niet kan op die computer of dat netwerk.

[NW 5.2]

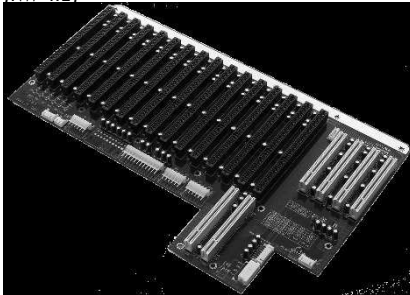
B

backbone het geheel van datacommunicatielijnen die belangrijke knooppunten op een netwerk of op het internet met elkaar verbinden. Backbones krijgen veel gegevensverkeer te verwerken en moeten daarom een erg hoge overdrachtsnelheid kunnen garanderen.

back-end bij een gedistribueerd proces - dit wil zeggen een computertoepassing die niet alleen op een gebruikerscomputer draait, maar gebruik maakt van een programma of gegevens op een of meerdere servers - is back-end het gedeelte van het proces dat op de server of servers gebeurt. Het gedeelte op de gebruikerscomputer wordt front-end genoemd. [NW 4.1]

backlight zie: CCFL

backplane een printplaat waarop de verschillende blade servers in een blade system op aangesloten zijn. Via die printplaat worden de gelijkaardige externe bussen op de verschillende servers met elkaar verbonden, zoals de PCI-Express-bus of de SATA-bussen. Op die manier kunnen de verschillende servers van elkaars systeembronnen gebruik maken. [NW 4.2]



back-up een kopie van bestanden en mappen op een andere schijf of locatie, zodat bij een beschadiging van de originele locatie geen gegevens verloren gaan. Ook: reservekopie [HW 10.2]

back-up agent een computerprogramma dat het maken en bewaren van back-ups automatisch uitvoert. De gebruiker kan daarbij zelf een back-up strategie en timing instellen. [HW 10.2]

back-up domain controller zie: BDC

back-up server een server met grote opslagcapaciteit die op een geautomatiseerde wijze back-ups maakt en bewaart van andere computers in een netwerk. [NW 4.3.3]

bandbreedte de frequentie waarmee gegevens over een verbinding kunnen worden verstuurd, uitgedrukt in Hz of een veelvoud daarvan. Hoe hoger de frequentie, hoe meer gegevens er kunnen worden doorgestuurd in eenzelfde tijd. Daarom wordt bandbreedte door informatici ook vaak uitgedrukt in Kbit/s, Mbit/s of Gbit/s. [NW 1.6]

bandwidth throttling het opzettelijk vertragen van het netwerkverkeer om te verhinderen dat servers of routers overbelast geraken. [NW 4.3.7]

barebone een zeer kleine behuizing met een vooraf ingebouwd moederbordje en een processor. De uitbreidingsmogelijkheden zijn zeer beperkt. [HW 2.1]



baseband een communicatiekanaal waarbij de volledige bandbreedte wordt toegewezen aan één verbinding. [NW 1.6]

basic input & output system zie: BIOS

basic NAT bij basic NAT wordt een privaat IP-adres rechtstreeks gekoppeld aan een globaal IP-adres, zodat de computer vanuit het internet rechtstreeks bereikbaar is. Het globale IP-adres kan dan enkel voor die ene computer gebruikt worden - voor de rest van het netwerk zal dan een ander globaal IP-adres ter beschikking moeten zijn. Basic NAT is minder veilig omdat er

dan een open verbinding ontstaat tussen het lokale netwerk en het internet.

[NW 6.2.1]

batterij onderdeel van een mobiel apparaat zoals een tablet, gsm-toestel of laptop die stroom levert aan het toestel, zodat je het een tijdje kan gebruiken zonder dat het aan het stroomnet gekoppeld is.

[HW 2.7]



batterij-autonomie de gebruiksduur van een mobiel toestel met een volledig geladen batterij tot die volledig leeg is en weer moet opgeladen worden.

[HW 2.7]

Baudot, Jean-Maurice-Emile Baudot (1845-1903) was een Frans ingenieur en pionier op het gebied van de telecommunicatie. Hij ontwikkelde revolutionaire technieken voor telegraafcommunicatie, waarvan de bekendste de baudotcode is, een coderingssysteem om op een makkelijke manier tekstberichten over een telegraaflijn te verzenden. De eenheid van gegevensoverdracht, de baud rate, werd naar hem genoemd.

[NW 1.6]



baud-rate een verouderde eenheid van overdrachtssnelheid, die aangeeft hoeveel signalen er per seconde worden verstuurd. Bij datacommunicatie wordt per signaal precies één bit verstuurd. Men gebruikt dan de eenheid bps (bits per seconde). Bij moderne datacommunicatie is bps en baud rate precies hetzelfde. Daarom is baud rate in onbruik geraakt.

De naam van deze eenheid verwijst naar de Franse telegraaf-ingenieur Jean-Maurice-Emile Baudot (1845 - 1903).

[NW 1.6]

Bayonet-Neill-Concelman zie: **BNC-connector**

BBS bulletin board system - een server waarop gebruikers kunnen aanmelden om berichten te posten en berichten van anderen te lezen. BBS wordt beschouwd als de voorloper van usenet en was erg populair in de jaren 1980 en de vroege jaren 1990. Tegenwoordig zijn ze zo goed als volledig verdwenen.

[NW 6.4.3]

BD BluRay disk, een BluRay schijfje.

[HW 5.2]

BDA BluRay Disk Association - een consortium van dertien grote fabrikanten waaronder Philips, Sony, HP en Dell, die in de helft van de jaren 2000 BluRay ontwikkelden.

[HW 5.2]

BDC backup domain controller - een computer in het domein die een back-up bewaart van alle instellingen van dat domein, voor het geval de PDC niet beschikbaar is. Zolang de PDC correct werkt, komt de BDC niet in actie, tenzij om back-ups te nemen.

[NW 4.3.2]

BD-R BluRay disk recordable - een BluRay schijfje waarop je slechts 1 keer gegevens kan schrijven. Het is een voorbeeld van een **WORM**-opslagmedium.

[HW 5.2]

BD-RE BluRay disk rerecordable - een BluRay schijfje waarop je meermaals kan schrijven. Het is een voorbeeld van een **WMRA**-opslagmedium.

[HW 5.2]

BD-ROM BluRay disk read only memory - een BluRay schijfje dat gegevens bevat, maar waarop je zelf geen gegevens kunt schrijven.

[HW 5.2]

beamer zie: **datapjector**

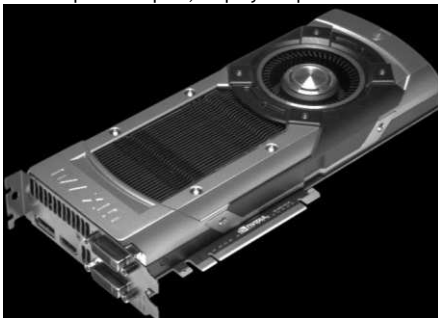
beeldpunt zie: *pixel*

beeldscherm randapparaat van een computer waarop het resultaat van de computerverwerking zichtbaar is.
Ook: monitor
[HW 7.2]



beeldschermadapter zie: *beeldschermkaart*

beeldschermkaart uitbreidingskaart die de beelden samenstelt voor het beeldscherm. Een beeldschermkaart beschikt daarvoor over een grafische processor en eigen werkgeheugen. Een beeldschermkaart paste vroeger in AGP en AGP pro uitbreidings sleuven, maar tegenwoordig worden alle beeldschermkaarten voor PCI Express uitbreidings sleuven gemaakt. Je herkent een beeldschermkaart aan de typische aansluitingen voor beeldschermen achteraan op de kaart.
Ook: beeldschermadapter, videokaart, grafische kaart, Video Graphics Accelerator, Video Graphics Adapter, Display Adapter.



beeldschermresolutie het aantal pixels dat een beeldscherm telt, uitgedrukt in het aantal pixels horizontaal maal het aantal pixels verticaal (bijvoorbeeld: 1600x900).
Ook: schermresolutie
[HW 7.2]

beeldverhouding de verhouding tussen de hoogte en de breedte van het beeldscherm, uitgedrukt in de vorm van een deling (bijvoorbeeld 16:10, wat wil zeggen dat er voor elke 16 horizontale pixels 10 verticale pixels zijn).
Ook: aspect ratio
[HW 7.2]

behuizing het omhulsel, doorgaans van metaal of kunststof, waarin de onderdelen van de computer zijn gemonteerd.
[HW 2.1]



Bellovin, Steve schreef als student het eerste programma voor het uitwisselen van bestanden via usenet.
[NW 6.1]

