



Colin Page, *Stop and Go*, olieverf op doek, 81,3 cm × 81,3 cm

3

KLEUR

Bij het schilderen op locatie bepalen drie dingen de kleurkeuze:

- **Kennis en doel.** Daarmee bedoel ik alles wat je weet over kleurentheorie, kleurrelaties, hoe pigmenten elkaar beïnvloeden en kleurenschema's, plus wat je mooi vindt en wilt bereiken met de kleuren in je schilderij.
- **Wat je op je palet hebt.** Een palet met één pigment levert een monochroom schilderij op. Met twee pigmenten plus wit heb je al meer variatie in kleur; met een volledig palet zijn complexere kleurrelaties mogelijk. (Maar meer kleuren verf compenseren niet een gebrek aan kennis.)
- **Wat je ziet.** Dit omvat wat er te zien is, maar ook hoe jij het ziet. Als kind leren we hoe we moeten kijken in overlevingsmodus: vormt het een bedreiging? Kan ik het opeten? Zodra onze hersenen iets hebben herkend, gaan ze verder. Als kunstenaars moeten we dan juist stilstaan en de visuele informatie zoeken waaruit een object bestaat. In plaats van een 'blauwe stoel' zien we abstracte vormen en verschillende kleuren. Met dichtgeknepen ogen herken je de waardrelaties beter. Als je je hoofd scheefhoudt, zie je de kleurverbanden anders. We leren het verschil tussen iets lang en goed observeren, en het in het voorbijgaan bekijken. Terwijl we zo meer zien en dingen anders bekijken, ontwikkelen onze schilderijen zich.

Kennis en doel, palet en wat je ziet: het speelt allemaal een rol. Ze zijn afwisselend van invloed op kleurgebruik, regels en oplossingen.

PALETGESTUURDE KLEUR

Wanneer je de kleuren die je ziet niet kunt maken met je palet, moet je ze vertalen naar iets anders. Het idee hierachter is als volgt: ik zie een bepaalde kleur, wat is mogelijk binnen mijn palet? In dit geval waren het licht en de locatie niet heel bijzonder. Zoals je op de foto rechts kunt zien, was alles groen. Ik koos willekeurig ultramarijnblauw, cadmiumoranje en mangaanpaars (plus wit, je hebt altijd wit). Aan de hand van de waardestructuur van de kleuren in mijn omgeving experimenteerde ik met de kleurvarianten die mogelijk waren met mijn palet.



Op locatie, Sauvie Island, Oregon, VS.



Aimee Erickson, Zonder titel, olieverf op paneel van kasdoek, 20,3 cm × 25,4 cm



Aimee Erickson, Moerasstudie, olieverf op hardboard, 15,2 cm × 20,3 cm

KLEURVLAKSTUDIES

Bij het schilderen in kleurvlakken observeer je de verhoudingen tussen kleuren in de natuur, meng je kleur voor kleur en zet je kleur voor kleur op, zodat je de kleur losweekt van het onderwerp. Zo leer je om goed naar kleur te kijken zonder je druk te maken over het onderwerp en de kwaliteit (althans in het begin).

'Schilderen is gewoon een kleurvlakje aanbrengeen naast een ander vlakje... Laat de kleur de vorm bepalen, maak niet eerst een vorm en kleur die in.'

— CHARLES HAWTHORNE

Augusta Hein, Wolven boven Red Mountain, olieverf op canvas paneel, 12,7 cm × 20,3 cm
Kleurvlakstudie door een beginnende olieverfschilder, haar tweede olieverfschilderij ooit.

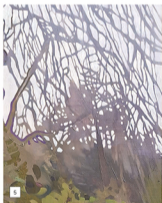


4. Begin van de tweede sessie. Een week later is de verf droog, dus begint O'Leary met een droog penseel in koele tinten over de takken, zodat ze meer naar achteren verdwijnen. Dan voegt hij details toe op de achtergrond en de wortels op de voorgrond.

5. Details laten zien hoe de lucht wordt ingesneden zodat de takken en twijgen meer definitie krijgen. Dit stukje is ongeveer 30,5 cm in diameter.

"Inslijden ziet er strakker uit en dat vind ik mooi. Het kan best lastig zijn, want je moet voortdurend zorgen dat je penseel schoon is voordat je een penseelstreek zet, anders wordt het snel rommelig."

— NICHOLAS O'LEARY



• Nicholas O'Leary, *Ossus*, olieverf op doek, 110 cm x 70 cm

Voltooid werk, na uitwerking van de tonaliteit en vormen van de stam en nauwkeurig inslijden van de lucht. Alle onderdelen werken nu harmonieus met elkaar samen.





9

SPECIALE EFFECTEN

Zodra we de kennis en vaardigheid hebben om het effect van licht op voorwerpen weer te geven, kunnen we beginnen aan de volgende stap en ontdekken hoe verf bepaalde andere eigenschappen van licht kan beschrijven. Hierbij spelen een aantal dingen een rol.

Omdat licht kleur zichtbaar maakt, associëren we verzadigde kleur met licht. Als een kleur te flets is, dus zo'n loge waarde heeft dat hij weinig kleur bevat, ziet hij er eerder uit als witte verf dan als een licht deel van het werk. Omgekeerd, als een schaduwkleur te verzadigd is, lijkt het alsof hij licht geeft in het donker. We kunnen licht dus op twee manieren weergeven: met een hogere waarde of met een sterkere verzadiging. Dat hangt natuurlijk sterk af van de context.

Heel fel licht vertoont overeenkomsten met de complete afwezigheid van licht: we kunnen er helemaal niets in zien. We geven absolute duisternis weer met een vlakke (donkere) kleur. Heel fel licht geven we weer met een vlakke kleur in een hoge waarde, omdat we binnen een heel felle lichtbron geen vorm kunnen weergeven.

De lucht houdt het licht vast. In de ruimte is de lucht altijd zwart omdat er geen atmosfeer is die verlicht kan worden. Een lucht-perspectief houdt hier rekening mee. Dit wordt nog duidelijker wanneer aerosolen, deeltjes in de atmosfeer, het licht verstrooien.

Felle highlights nemen een eigen vorm aan en weerkaatsen hun bron, de zon. Dat betekent ook dat fel licht geen hoeken of punten heeft. Het wordt een soort vlek die niet keurig binnen de lijntjes blijft.

• Aimee Erickson, *Gloed* (detail), olieverf op paneel, 45,7 cm × 61 cm