

HAAR

Je haardracht is een belangrijke manier om jezelf te uiten, en dat is voor anime-karakters niet anders. Haar kan lang of kort zijn, krullend of steil, opgestoken of los – wat jij wilt! Kijk vooral eens naar de Inspiratiegalerij op blz. 133 voor ideeën over kapsels.

Techniek

Heb je je weleens afgevraagd waar je moet beginnen als je haar tekent? Om te voorkomen dat het eruitziet alsof je jouw karakter een goedkope feestpruik hebt opgezet, moet je zorgen dat de strengen vanuit één punt komen of vanuit een lange strook.



Textuur

Als je het tekenen van haarlokken wilt vereenvoudigen, kun je de globale vorm van het haar tekenen en daar details aan toevoegen. Daarna kun je het haar echter laten lijken door er lichtere streken in te maken.

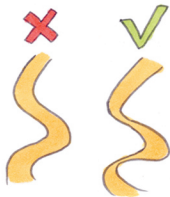
ALGEMENE
VORM



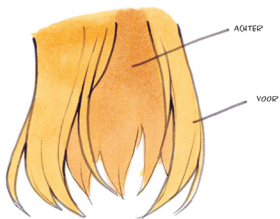
MET MEER
DETAILS



Maak de strengen niet overal even dik: dat ziet er realistischer uit en geeft diepte aan het haar, in plaats van dat het lijkt op plastic buisjes of bamislierten.



Bedenk bij het tekenen van haar dat niet elke streng zich in hetzelfde vlak bevindt. Er is niet alleen haar aan de buitenkant, er is ook haar meer naar binnen toe. Dat bevindt zich verder weg, dus hoef je geen aparte strengen aan te geven. Maak het binnenste haar donkerder dan het haar aan de buitenkant: het licht valt er immers niet rechtstreeks op.





LUCY

Lucy is een kattenmeisje dat van de natuur houdt! Ze is graag alleen om te kunnen nadenken en ontspannen. Ze neemt altijd een boek mee en doet alsof ze leest, maar kijkt dan stiekem op haar telefoon.

Materialen

- Canson XL Mix Media-papier
- HB-potlood
- wit gum (plastic)
- grijs kneedgum
- Sakura Pigma Micron 01-fineliner, zwart
- Sakura Pigma-brushpen, zwart



1 Teken met potlood de basisvormen van hoofd en hals, en maak de ramp met een grote U-vorm die op zijn kop staat. Voeg zo nodig hulplijnen toe. Lucy's lijfje is iets naar rechts gedraaid en haar hoofd is iets schuin omlaag gedraaid, maar ze kijkt naar ons. Druk in dit stadium niet te hard met je potlood, omdat je later nog veel moet gummen.

2 Plaats de ogen. Teken het boek als deel van een rechthoek. Teken dan de armen en de hand, zodat die het boek lijken te omarmen in plaats van stevig vasthouden. Omdat je haar benen niet kunt zien, teken je een eenvoudige schooluniformrok met ploaien. Laat die juist onder haar armen beginnen.



3 Voeg lijntjes toe aan het boek om het wat diepte te geven. Lucy heeft lang, recht haar in laagjes, met een pony die haar gezicht omlijst. Ze draagt een schooluniform met korte mouwen en een matrozenblouse. Zet de ploaien van het rokje wat steviger aan. Als de hulplijnen in de weg zitten bij het tekenen van de kleding, kun je er wat van weggummen. Laten we haar een rustig, maar verrost gezicht geven. Vergeet de kattenoren en staart niet!



4 Onze schets is nog rommelig; we creëren overzicht door slim te gummen. Haal met je witte gum de hulplijnen zo goed mogelijk weg. Haal daarna met je grijze kneedgum alle lijntjes weg tot ze nog vaag te zien zijn. Werk de schets verder uit en voeg details toe aan haar, gezicht, borstkas en kleding.



5 Trek met je sepia fineliner alle contouren van de huid na. Doe de andere lijnen met zwarte fineliner. Om de lijnen beter te laten uitkomen trek je sommige nog eens over, bijvoorbeeld langs de buitenranden van de haarlokken. Maak wat lijntjes in de uiteinden van de lakken, zodat het nog meer op haar lijkt. Is de inkt droog, gum dan de patloodlijnen helemaal uit met je witte gum.



6 Nu brengen we basiskleuren aan. **Huid:** Pale Fruit Pink (E000), maar laat de delen rond de ogen wit. **Haar en schoenen:** Porcelain Blue (B000), maar laat wat delen wit voor highlights in het haar. Die highlights teken ik graag in vormen die lijken op de letterballonnen M, W, V en N; die vormen zijn eenvoudig om te onthouden en consistent te tekenen. **Ogen:** Pink (RV11), maar laat het glansplekje wit. **Jurk:** laat de jurk wit en gebruik Cool Gray No. 0 (C-0) voor schaduwpartijen. **Lint en strikjes:** Smoky Blue (B45).



7 Het is tijd voor de schaduwpartijen. **Huid:** Pink (RV11) voor schaduwen langs de haarlijn en op wangen, neus, hals borstkas, onderarmen, bovenbenen (net onder de rok), enkels en voeten (net voorbij het schoenbandje). Blend dit Pink (RV11) met Pale Fruit Pink (E000), behalve op de bovenbenen waar de rok haar benen bedekt; blend daar met Iridescent Mauve (BV000) voor een donkerdere schaduw. Kleur het gebied daarboven op de rok met Pale Fruit Pink (E000). **Haar en schoenen:** Iridescent Mauve (BV000). Focus bij de schaduwpartijen in het haar op plekken waar de lokken over elkaar vallen. **Lint en strikken:** Blue Berry (BV04).



4 Onze schets is nog rommelig; daarom creëren we overzicht door slim te gummen.

Haal met je witte gum de hulplijnen zo goed mogelijk weg. Haal daarna met je grijze kneedgum alle lijntjes weg tot ze nog vaag te zien zijn. Werk de schets verder uit en voeg details toe aan haar, gezicht, ogen en jack. Maak de ogen, het T-shirt, de onderkant van het haar en de binnenkraag van het jack donkerder met potloodarceringen.

5 Nu brengen we de basiskleuren aan. Maak alle kleuren aan met veel water en probeer ze eerst uit op een ander vel papier. Pas de doorzichtigheid en kleur aan voordat je de tekening ermee inkleurt. **Huid:** Burnt Umber [194], maar laat de stukken rond de ogen wit. **Bovenzijdig jack, kraag en ogen:** gebruik een mix van gelijke delen Ivory Black [004] en Pink Madder [027]. **Haar en onderkant jack:** gebruik een mix van twee delen Permanent Blue Violet [173] en één deel Ivory Black [004]. Laat wat witte stukken over voor highlights in het haar. Die highlights teken ik graag in vormen die lijken op de letterballonnen M, W, V en N: die vormen zijn eenvoudig om te onthouden en consistent te tekenen. **T-shirt en hartje op de mouw:** Ultramarine Light [146]. Als een stuk vlekkerig of ongelijk lijkt, kun je wachten tot het droog is en dan met een schoon penseel en heel weinig schoon water over dat vlak gaan om het vloeiender te maken. Overdrijf niet, anders gaat het nog meer vlekken.



6 Het is tijd voor de schaduwpartijen. **Huid:** gelijke delen Burnt Umber [194] en Crimson Lake [022] langs de haarlijn en op gezicht, oren, hals en borst. **Bovenkant jack en kraag:** een bijna gelijke mix van Ivory Black [004] en Pink Madder [027], met wat meer Ivory Black [004]. **Haar en onderkant jack:** gelijke delen Permanent Blue Violet [173] en Permanent Blue Light [150]. **Ogen:** Permanent Blue Light [150] op het onderste twee derde gedeelte. **Witte vlekken:** maak een verloopkleur van Ivory Black [004] en Pink Madder [027] met wat Permanent Blue Light [150] richting de binnenkanten van de beschaduwde stukken. Wanneer de verf droog is, kun je met je witte gum voorzichtig wat potloodlijntjes weghalen tot zo'n 50 procent doorzichtigheid. Richt je vooral op de buitenranden.

7 Trek met je paarse fineliner belangrijke lijnen na, zoals haarlokken, kraag, mouwen, knopen, naden, gezichtsvorm, gelaatstrekken en haarstrikjes. Gebruik ten slotte de witte gelpen om highlights aan te brengen op het gezicht en glitters op het jack.

