

**Mona Lisa** 1503-1506

Leonardo da Vinci

Leonardo da Vinci was een meester op het gebied van de *sfumato*, een destijds nieuwe methode om donkere en lichte verflagen te mengen, zodat een vaag en mysterieus effect ontstaat, dat doet denken aan *soft focus*. Het oog van de toeschouwer moet moeite doen om zich aan te passen aan de subtiele tinten op het schilderij, ongeveer zoals wanneer je je ogen samenknijpt om iemand te herkennen in de schemer. Da Vinci gebruikte bewust vae, weinig uitgesproken tinten, maar deze zijn zo weelderig weergegeven dat ze toch een rijke sfeer uitstralen.

Bijna iedereen die voor het eerst de *Mona Lisa* ziet, is verbaasd dat het zo'n klein werk is. Dit paneel is met zoveel raadsele omlaagd dat velen een veel groter werk verwachten. Op het eerste gezicht is het gewoon een schilderij van een mooie vrouw: haar kledij is subtiel maar fraai en haar handen zijn volmaakt vormgegeven. Achter het model ontvouwt zich een complex en fascinerend landschap. Da Vinci lijkt de wetten van proporties te hebben overtreden: hij heeft het gezicht met de ondeugende ogen en de mysterieuze glimlach te hoog geplaatst, maar toch trekt het leders aandacht.



“Terwijl kunst de natuur imiteert, lijkt zij eerder van vlees en bloed dan geschilderd. Van dichtbij gezien lijken de aderen in haar hals echt te kloppen.”

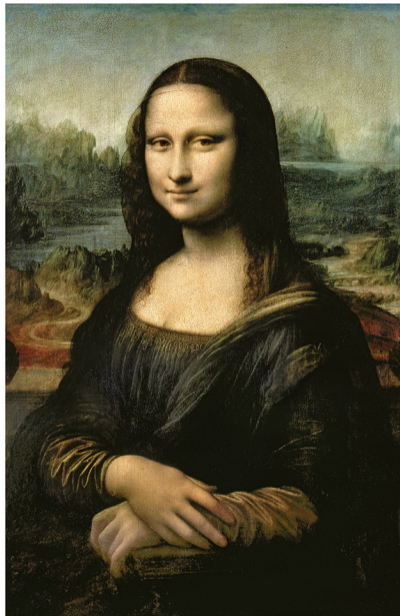
GIORGIO VASARI  
DE LEVENS VAN DE SCHILDERS

olieverf op populierenhout  
77 x 53 cm  
Musée du Louvre,  
Parijs, Frankrijk

**Andere belangrijke werken**

*Meisje met de parel* (1666)  
Johannes Vermeer  
Mauritshuis, Den Haag,  
Nederland

*Portret van dame in het  
Nauw* (ca. 1777)  
Thomas Gainsborough  
Hermitage Museum,  
St.-Petersburg, Rusland





## GEBAREN

**Laocoön en zijn zonen** ca. 25 v.Chr.  
Hagesandros, Athenodoros en Polydorus

marmmer  
210 cm hoog  
Musel Vaticani,  
Vaticaanstad

### Andere belangrijke werken

Pietà (1499)  
Michelangelo  
Sint-Pieter, Vaticaanstad

*De Sabijnse maagdenroof*  
(1581-1582)  
Giambologna, Loggia della  
Signoria, Florence,  
Italië

Laocoön, hogepriester van Troje, spreekt zijn wantrouwen uit over het houten paard waarin Griekse krijgers zich schuilhouden; hij wordt echter uitgeschakeld door de godin Athene. Dit gruwelijke verhaal wordt indringend verbeeld met dramatische, theatrale gebaren en gelaatsuitdrukkingen, zoals het in doodsnoed vertrokken gezicht van de priester. Vanwege zijn hoge status is hij verhoudingsgewijs groter weergegeven dan zijn zonen die, klein als ze zijn, geen schijn van kans hebben tegen de slangen - of tegen de almachtige goden.

*Laocoön en zijn zonen*, bij toeval opgegraven 1506, zorgde voor grote opwinding in de kunstwereld. Eeuwenlang lag deze beeldengroep diep onder de grond verborgen: pas bij het graven van een put kwam hij aan het licht. De vondst zou van grote invloed zijn op de beeldhouwkunst, met name op het werk van Michelangelo: hij stond versteld van het aangrijpende effect van het realisme in de zwellende aderen en gespannen spieren. In de geschriften van Plinius de Oudere wordt *Laocoön en zijn zonen* geprezen als het grootste kunstwerk ter wereld.

“Laocoön, gevolgd door een grote menigte, rende naar de burcht en riep van verre: ‘Ongelukkige landgenoten, wat is dit voor dwaasheid? Wat voor razernij heeft jullie bevangen?’”

VIRGILIUS AENEAS





VORM

## Zelfportret op 63-jarige leeftijd 1669

Rembrandt van Rijn

olieverf op linnen  
86 x 70,5 cm  
National Gallery, Londen,  
Engeland

### Andere belangrijke werken

*Zelfportret met handschoenen* (1498)  
Albrecht Dürer, Museo del Prado, Madrid, Spanje

*Zelfportret* (1804)  
Sir David Wilkie  
National Gallery of Scotland,  
Edinburgh, Schotland

Met deze aardetinten weet Rembrandt zijn hele persoonlijkheid op te roepen: geel, rode oker en ombertinten vormen samen met wit en zwart zijn palet. Het licht komt van links en wordt getemperd door warme okertinten en koele grijzen, maar ook door een lichtverdeling in vlakken. Deze vlakken suggereren diepte in het platte oppervlak van het doek en wekken de illusie – zonder illusionair te zijn – dat de toeschouwer tegenover een mens van vlees en bloed staat.

*Zelfportret op 63-jarige leeftijd* is geschilderd in Rembrandts laatste levensjaar. Hij observeerde zichzelf met behulp van een spiegel. Toeschouwers worden vaak getroffen door een opmerkelijke fysieke aanwezigheid, alsof Rembrandt nog leeft, alsof hij levend en wel achter het venster van de schilderijlijst voor hen staat. Er is veel ruimte tussen Rembrandts hoofd en zijn handen. Vlak voor de toeschouwer bevinden zich de massieve rechterarm en -schouder van de schilder. Toch wordt het oog direct naar het gezicht getrokken. Het is alsof de toeschouwer zijn arm maar hoeft uit te strekken om in de dikke neus te kunnen knijpen.



“Oefen waar je goed in bent, dan wordt je snel duidelijk wat je nog niet beheerst.”

REMBRANDT VAN RIJN

**Groot liggend naakt**  
(Roze naakt) 1935  
Henri Matisse

olieverf op linnen  
66 x 92 cm  
Baltimore Museum of Art,  
Maryland, VS

Er zijn 22 foto's van tussenstadia van *Groot liggend naakt* bekend, waaronder 'Stadium nr. 9' (links). Deze laten zien hoe de schilder gaandeweg zijn oorspronkelijke idee losliet. De oudste foto's geven nog een realistisch beeld weer; in fases werd de figuur vervormd, al zei het model dat ze geen andere poses aannam. Het loslaten van de oorspronkelijke opzet was een moeizaam proces dat gepaard ging met experimenten in verschillende richtingen met geschilderde vlakken en uit papier geknipte vormen. Tegen het einde van zijn carrière zou Matisse nog vaker gebruik maken van uitgeknipte papier in zijn grote collages.

*Groot liggend naakt* is geen groot schilderij maar het heeft wel een grootse uitstraling. Het model was Lydia Delectorskaya, Henri Matisse's assistente bij *Dans* (1909-1910). De figuur is weliswaar vervormd maar geeft uitdrukking aan Matisse's onderbewuste gevoelens voor zijn onderwerp. Bovendien geeft het duidelijk zijn ideeën over de weergave van vormen in de kunst weer. Matisse schilderde graag direct naar model en zei over dit werk: "Als ik geen model had, zou ik niets hebben om vanaf te wijken."



"Iemand zei dat ik vrouwen niet weergaf zoals ik ze zag. Ik antwoordde: 'Als ik zulke vrouwen op straat zou tegenkomen, zou ik van schrik wegrennen.' Maar vooral, ik schep geen vrouwen maar schilderijen."

HENRI MATISSE



**Andere belangrijke werken**

*La Grande Odalisque* (1814)  
Jean-Auguste-Dominique Ingres  
Musée du Louvre,  
Parijs, Frankrijk

*Liggend naakt* (1917)  
Amedeo Modigliani  
Privécollectie

*Blauw naakt III* (1952-1953)  
Henri Matisse  
Musée National d'Art Moderne,  
Parijs, Frankrijk