



Kleurlagen Deze compositie stouwt op kleurcontrasten en lagen. De heldere, doorschijnende, rode typografie bevindt zich boven op de zwarte getekende lijnen, waardoor de vormen en illustraties kunnen worden gelezen door de geschreven boodschap. De impact van de toecroeging van de rode kleur waardoor de twee informatielagen intiemaker met elkaar worden verbonden.

Versluisen Eenvoudige vormen, lijnen en cirkels op deze grafische illustratie suggereren de machines die zo belangrijk waren in de industriële samenleving waarin de modernistische kunststroming opkwam.

Creatieve compositie Deze drie beelden laten hoe visueel de verbanden zijn tussen de compositie in fotografie en grafische beelden, in dit geval bij de omkleding van een logo.



Wit papier een stip in het midden zet, wordt die stip juist benadrukt in plaats van dat hij wegvalt. De hoeveelheid witte ruimte vestigt de aandacht op de stip. Soms kun je het contrast tussen beeldelementen en achtergrond versterken. Als vormen worden samengevoegd kunnen ze elkaar ondersteunen zodat de (normaal negatieve) ruimte vorm krijgt door de positieve elementen, zoals in de verhouding 'afbeelding-achtergrond' (zie p. 36).



Symboliek Punten, lijnen en vormen kunnen in de juiste context een sterke symboliek krijgen. De schilder El Lissitzky combineerde geometrische vormen op een fotoafdruk, wit op zwart papier in zijn krachtige politieke manifest 'Vorstij die Witte met de Rode Vlag' uit 1919. De puntige rode driehoek van het Bolsjewistische leger trekt op en splitst de witte cirkel in deze grafische verbeelding van de Russische Burgeroorlog.

WOORDENLIJST

Compositie: de ordening van elementen of delen van een ontwerp (tekst, afbeelding(en)) op de pagina.

Element: een klein onderdeel van een compositie, zoals een punt of een lijn, een afbeelding, een letter of woord.

Lijn: een doortrekkende verbinding tussen twee punten [...]

Negatieve ruimte: het vlak of gekleurde gebied rondom een element, bijvoorbeeld de marge op een pagina.

Punt: een stip op een pagina, zoals een punt (...).

Positieve ruimte: een vorm, afbeelding of woord dat op een pagina is gebruikt of genoemd.

Punt en lijn

Een punt staat op zichzelf in een ruimte (een stip), maar is ook het begin van een lijn. Veel punten tezamen vormen het begin van een ritme of patroon dat (afhankelijk van uniformiteit, herhaling of wijziging in grootte of hoeveelheid) regelmaat of variatie kan voorstellen.

Een lijn is een pad tussen twee willekeurige punten. Hij kan recht zijn, gebogen, dik, dun, horizontaal, diagonaal, getand, doorlopend of onderbroken. Zachte, suggestieve lijnen duiden op rust en harmonie, terwijl scherpe zigzaglijnen disharmonie enrijving oproepen. Twee samenkomende lijnen impliceren een punt dat in de verte verdwijnt, maar ook de illusie van drie dimensies in een tweedimensionale ruimte. Horizontale lijnen kunnen horizont voorstellen; verticale lijnen macht en kracht. Vaak geven lijnen beweging, stilstand, ritme en op- of neerwaartse beweging weer. Meestal ook bepalen ze een plaats en geven ze richting aan, maar ze stellen ook allerlei verschillende effecten voor.

Bekijk de expressieve kwaliteiten van de sterke, nadrukkelijk geschilderde lijnen van Franz Kline of de dwalende, fragiel getekende en geschilderde lijnen van Cy Twombly. Wat het werk van ontwerpers betreft, kun je kijken naar Wolfgang Weingart's gebruik van lijnen in typografie als methode om informatie te ordenen, of naar het veelzeggende gebruik van rode en zwarte lijnen van de Russische constructivist Alexander Rodchenko. El Lissitzky en Piet Zwart maakten in hun werk ook nadrukkelijk en expressief gebruik van lijnen.

Media als boodschap Papieren letters zijn uitgeknippt, geantagiseerd, vergroot en gefotografeerd om een mooi en unieke compositie te creëren. Letters kunnen met verschillende technieken worden gemaakt, gereconstrueerd van gevonden voorwerpen, met de hand gevormd zodat ze als het ware illustraties worden maar ook inventief vormgegeven zodat ze beweging overbrengen of andere beelden.



DEEL 1	BASISPRINCIPES
MODULE 3	TYPGRAFISCHE PRINCIPES
BLOK 8	TEKST ALS AFBEELDING

Ontwerpers benutten al heel lang het feit dat letters niet alleen een bepaalde betekenis overbrengen, maar dat ze ook op zich esthetisch sterke kenmerken hebben. Als je de tegenwoordig beschikbare expressieve fonts in aanmerking neemt en de manier waarop je met kleur, dikte, vorm en spatiering specifieke effecten kunt bereiken, kun je begrijpen dat letters afbeeldingen op zich kunnen zijn.

Illustratieve, fotografische, gekaligrafieerde en vormgegeven tekst zijn hierop varianten. Het werken met tekst als afbeelding vereist begrip van zowel de communicatieve als de esthetische eigenschappen van typografie.

Smoutletters

Smoutletters worden deels gebruikt vanwege hun uitstraling. Elk lettertype heeft zijn eigen kenmerken. Zoals een kunstenaar met een illustratie een sfeer kan creëren, kan een typograaf betekenis subtiel illustreren door zijn keuze voor font, lettergrootte en -dikte. Deze invloed van typografie is het duidelijkst zichtbaar als letters worden gebruikt voor smoutwerk (boven een bepaalde grootte, bijvoorbeeld 14 pt) omdat kleinere letters zijn bedoeld om te lezen.

Symbolen

Ontwerpers kunnen de bekendheid van letters benutten door suggestieve lettervormen voorzichtig te manipuleren, zodat ze afbeeldingen op zichzelf worden. Dat betekent dat letters voorwerpen kunnen verbeelden. Twee hoofdletters O bijvoorbeeld kunnen eruitzien als een bril of de wielen

van een auto, een onderkast j lijkt op een haak en een hoofdletter Z kan een bilcomfles zijn. Andersom kunnen afbeeldingen getransformeerd worden tot letters.

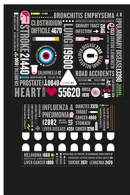
Vorm aanpassen aan de inhoud

Er zijn talrijke technieken om letters als illustratie te gebruiken en andersom. Bepaalde woorden, zoals werkwoorden die beweging uitdrukken, zijn met name geschikt om typografisch de betekenis uit te beelden (denk aan inzoomen, met zes o's in plaats van twee, of springen, waarbij 'ng' iets boven de basislijn is gezet). Je kunt woorden herhalen, karakters laten overlappen, letters verdraaien zodat ze onderbroken worden, letters waag of oneffen maken, alleen de omtrek tonen of een schaduw aanbrengen. Ook kun je letters op een gebogen lijn of in een cirkel zetten, kleur, dikte en vorm wijzigen, enzovoort. Om het juiste effect te bereiken, moeten de posities en vormen echter wel de betekenis weergeven.

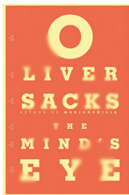
Ons Latijnse alfabet, dat bestaat uit rechte lijnen, cirkels en delen van cirkels, moet vindingrijk gemansplueerd worden wil je het effectief gebruiken. Kaligrafisch schrift, zoals het Arabisch, dat vloeiende en organische vormen kent, leent zich veel beter voor zulke grafische technieken.

WOORDENLIJST

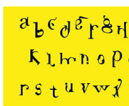
Onomatopoeïe: in de typografie het gebruik van letters om de geluiden in een gesproken taal aan te duiden, bijvoorbeeld een grote O aan het woord 'top' toevoegen. Marinetti en de futuristen maakten effectief gebruik van onomatopoeïe.



Fisio-informatie In Peter Grundy's geestesbeelding van overlijdensstatistiek voor het tijdschrift Men's Health zijn tekstopgels zo georganiseerd dat je een glijdende, knipogende schedel ziet. Grote en kleine letters zijn perfect afgewisseld, evenals de tussenvormen, zodat het resultaat egaal oogt. De hoogste getallen zijn benadrukt in de hiërarchie.



Intelligent design Op dit omslagontwerp van Chip Kidd is een bekende typografische compositie speciaal aangepast tot illustratie van Oliver Sacks' boek, waarin wordt uiteengezet hoe de visuele cortex visuele informatie voorwerkt. Op de cover staat een oogkaart die gedeeltelijk vaag gemaakt is met Photoshop.

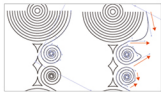


Lettertype en narratief

Platte lettervormen kunnen met enige voorbedinking worden omgevormd tot driedimensionale objecten. Dit illustreert, afkomstig uit de film Carrie uit 1976, representoort het gebruik van de telekinetische kracht van de 16-jarige protagonist waarmee ze in staat is om waak te nemen op klasgenoten. Het ontwerpdetail, het glanzende rode kleurverloop op de halsdren, bijzeker achtergrond geeft de compositie een onheilspellende sfeer.

Interpretatieve typografie

Ergonomische tekens en hun compositie zijn gecombineerd met lettervormen om het lichaam en lichaamsbewegingen te imiteren. Deze poster verwijst met zijn beeldtaal naar het achterliggende concept. De tekst is namelijk overgebracht op een zwart achtergrond in de vorm van een bewegende figuur.



De Béziërcurve in Illustrator. Aan weerszijden zie je ankerpunten en handvatten (rode, blauwe lijnen) die de kromme bepalen.

Illustrator heeft veel geweldige functies die de moeite van waard zijn; deze omvatten het veranderen van letters in een afbeelding, live tracing nauwkeurigheid en het opzetten van bestanden voor CAD (lasersnijden/graveren, vinyl, enz.).

Vectoren

Béziërcrommen zijn wiskundig bepaalde paden of vectoren die tussen punten zijn gemaakt en aan weerszijden met handvatten gemanipuleerd kunnen worden. Deze curves, die Pierre Bézier in 1962 creëerde aan de hand van Paul de Casteljau's algoritme, zijn de steunpilaar van voorwerpen die in Illustrator worden gemaakt. Je komt ze ook tegen in de Adobeprogramma's als paden, gecreëerd met de Pen, Lijnen, voorwerpen en Letterrichtlijnen in InDesign. Daarnaast vormen ze de basis voor de digitale letters die



Ankerpunten en handvatten in Illustrator zijn gebaseerd op mathematische algoritmes, niet op pixels. Dit betekent dat een kleine tekening in Illustrator tot elk gewenst formaat kan worden vergroot zonder aan kwaliteit in te boeten. Dat maakt dit soort ontwerpen zeer geschikt voor Team Romania's toegespit op in een scala van kleuren en uitlijning.

worden gebruikt in publicaties, tekstverwerkingsprogramma en 3D-softwareprogramma's. Je kunt een letter bewerken door met je Selectietool de bounding box te kiezen; klik type en maak een omlijning. Ze worden de letters vectoren met zichtbare paden en ankerpunten.

Precisiewerk

Precisie aanpassingen en gemakkelijk vergroten of verkleinen zijn perfect voor het ontwerpen van typografische of picturale logo's. Vector-eps-afbeeldingen worden gebruikt omdat ze kunnen worden vergroot tot billboardformaat of worden verkleind tot visitekaartjeformaat zonder dat details verloren gaan. Het aanpassen van de typografie moet altijd in Illustrator plaatsvinden, omdat de resolutie hierbij niet verandert.



Veelzijdigheid Het gebruik van vectorvormen en vectortypografie stelt de ontwerper in staat om vrijelijk te experimenteren met vorm. Het Medisound-logo is gemaakt in Adobe Illustrator, waardoor de klant het gemakkelijk kan toepassen op een koloms schaal op een visitekaartje of kan uitvoeren voor een reclamebord.



WOORDENLIJST

Ankerpunt: oerpunt op of aan het eind van een (kromme) lijn die de curve kan vasthouden en over het canvas kan verplaatsen, hetzij om de lijnen andere vorm te geven, hetzij om de hele lijn te verplaatsen.

Canvas: net als in Photoshop is dit de vrije actie ondergrond waarop afbeeldingen worden getekend.

Handvat: ankerpunten die met divergerende lijnsnips verbonden zijn en het belangrijkste vectorpad. De lijnen kunnen worden gemanipuleerd om de vorm van de curve te wijzigen.

Pad: een lijn die wiskundig is vastgesteld. Dit heet ook wel een vector.

**DE ZIE OOK: KLEUREN-TERMINOLOGIE, P. 88
OPMAAKPROGRAMMA'S, P. 106
PHOTOSHOP, P. 110
BESTANDEN DRUKKLAAR MAKEN, P. 124**

TEAM ROMANIA



Toepassingen van Illustrator Deze foto's tonen hoe veelzijdig en bruikbaar Illustrator in combinatie met andere programma's kan zijn bij het voorbereiden van een huisstijl, in drukwerk, digitaal en op grote schaal, steeds van misscherpe kwaliteit.



The best of us supported by the rest of us.
Team Romania.

