

Gebreide blokken

TECHNISCHE SPECIFICATIES

Alle blokken in dit boek zijn gebreid met een dik katoenen garen (Aardlinkse) - Jörbo Garn Soft Cotton, 80 m/50 g, 100% katoen - met bambas breinaalden zonder knop 4 mm, lengte 20 cm. De stekenverhouding van de gebreide blokken is ongeveer 20 steken x 28 naalden is 10 x 10 cm in tricotsteek. Alle blokken meten ongeveer 12 x 12 cm, met wat variatie in de breedte vanwege de verschillende stekerpatronen waarin de blokken zijn gebreid.

OPMERKINGEN

Katoenen garen is gemakkelijk om mee te werken en de patronen komen er goed in uit, met duidelijk herkenbare steken, maar je kunt natuurlijk ook een ander garen kiezen. Houd dan ongeveer dezelfde dikte aan en kies garen met een vrij gladde draad (dus bijvoorbeeld geen kantgaren of pluizig garen met mohair of angora), zodat de steken niet te klein worden en je ze goed kunt onderscheiden tijdens het breien en oefenen.

De stekenverhouding is niet heel belangrijk bij het breien van blokken - kies gewoon een maat breinaald die bij het garen past, zoals op de wikkel staat aangegeven.

Lees voor je begint 'Schematische tekening lezen' (blz. 9) en gebruik de legenda voor het lezen en breien van de tekeningen bij de patronen.

Minder 1 steek

-  om: 1 ofh, 1 r, oewh
-  2sam

In plaats van 2 steken tegelijk te minderen kun je ook 1 steek per keer minderen. Tijdens dit diagonale blok in ribbelsteek leer je hiervoor twee veelgebruikte methodes. Eerst maekder je door aan het begin en eind van elke naald aan de goede kant een omslag te maken. Daarna wordt aan één kant van het werk geminderd – eerst met een mindering die naar links heit (ara) aan het begin van de naald, en dan met een mindering naar rechts (2sam) aan het eind. Door in elke naald aan de goede kant symmetrisch te minderen, brei je in de richting van de tegenoverliggende hoek van het blok en eindigt je door de laatste 3 steken te minderen tot slechts 1 steek.



1. Aan het begin van een naald aan GK: brei 1 steek recht en steek dan de R-naald in de voorkant van de volgende steek op de L-naald.



2. Laat deze steek op de R-naald glijden (= 1 ofh) en brei de volgende steek op de L-naald recht.



3. Steek de L-naald in de afgehaalde steek op de R-naald.



4. Til de afgehaalde steek over de zijzij gemookte st (= oewh).



5. Aan het eind van een naald aan GK: brei tot de laatste 3 steken en steek dan de R-naald in de voorkant van de volgende 2 steken op de L-naald.

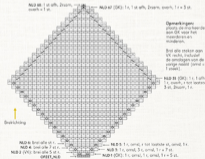


6. Sla het garen om de naald en brei deze 2 steken samen (= 2sam).



Zet 3 steken op. Brei rld 1-6. Plaats een steekmarkering aan GK. Herhaal nu rld 5-6 tot je 24 rld hebt gebreid (37 minderingen aan de zijkant); in totaal. Brei in de volgende rld (rld 33) een mindering aan beide zijkanten en brei in de rld aan de volgende kant alle steken recht.

-  r over GK
-  r over VK
-  omst omslag
-  om: 1 ofh, 1 r, oewh
-  2sam: 2 r samen
-  afh: 1 r ofh, 2sam, oewh





Kabel 4 achterlangs



KAB. kabel 4 achterlangs

Het tegenovergestelde van kabel 4 voorlangs is kabel 4 achterlangs (K4A). Door de steken die je op de kabelnaald hebt gezet achter het breiwerk te houden (in plaats van ervoor, zoals bij K4V) verplaats je de rechte steken van links naar rechts. Door in dit blok zowel K4V als K4A te gebruiken creëer je een hartvormig kabelpaneel met diagonale steken die in tegenstelde richting lopen. Zoals meestal bij kabels worden de patroonsteken gebreid op een contrasterende achtergrond – in dit geval eenvoudige averschte steken (averschte tricotsteek).



1. Steek de kabelnaald (kn) in de volgende 2 rechte steken.



2. Zet deze 2 steken van de L-naald op de kn en houd deze aan de achterkant van het breiwerk.



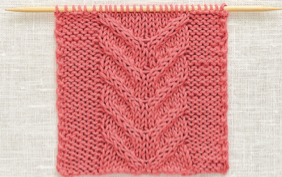
3. Brei de volgende 2 steken op de L-naald recht.



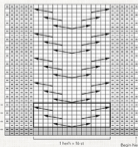
4. Schuif de afgehaalde steken op de kn naar de punt van de naald en brei deze 2 steken recht.



5. Je hebt nu een 4-streks kabel achterlangs (= K4A) gebreid.



Zet 28 steken op. Brei 2 basisrechten. Inbreid dan nóg 5-6 st vaak als nodig is.



- r-st DK, av-st VC
- av-st GK, r-st VK
- K4A: een 2 op kabelnaald (kn), haal naar achteren, 2 r, 2 v-st kn
- K4V: een 2 op kabelnaald (kn), haal naar voren, 2 r, 2 v-st kn
- 1 herhaling

NAD 1: Brei als nld 2.

NAD 4: Brei als nld 2.

NAD 2 (VK): 6 r, 10 av, 6 r.

BAASWOL 2 (VC): 6 r, 10 av, 6 r.

NAD 5: 1 r, 5 av, K4A, 6 r, K4V,

3 av, 1 r

NAD 6: 1 r, 5 av, 2 r, K4A, 4 r, K4V,

2 r, 5 av, 1 r

NAD 7 (GK): 1 r, 5 av, 4 r, K4A, K4V,

4 r, 5 av, 1 r

BAASWOL 1 (GK): 1 r, 5 av, 10 r,

5 av, 1 r

Make-uptasje

De buitenkant van dit mooie kleine tasje voor make-up of toebehoorables heeft veel textuur. Eigenlijk zie je hier de verkeerde kant van het weefteekpatroon, dat er aan de goede kant heel anders uitziet.

Het grootste deel van het tasje – dat in één stuk wordt gebreid – bestaat uit strepen in twee kleuren, terwijl het ritsbandje in één kleur wordt gebreid, voor een effen bodem. Het tasje krijgt een voering van stof, voor een mooie binnenkant, en een ritsluiting, maar beide zijn optioneel: de weefteek resultaat namelijk in een sterk en stabiel breiwerk dat niet zwaart, dus zonder voering kan ook. De rits kun je naar wens ook vervangen door een knoop met een lusje.

BENODIGDHEDEN

- Joke's Gaan Soft Cotton, 80 m per 50 g, 100% katoen.
- HE: xl 8801, ca. 50 m
- CK1: xl 8802, ca. 40 m
- CK2: xl 8803, ca. 10 m
- Paar breinaalden 4,5 mm of buk's
- Stropnaald
- 21 x 27 cm stof voor de voering, inclusief 15 mm nadruislag aan elke kant, en een ritsluiting van 18 cm voor de sluiting (naar wens)

STERKENVERHOUDING

25 steken en 42 naalden = 12 x 10 cm in weefteekpatroon met breinaalden 4,5 mm (de stekverhouding is niet heel belangrijk)

AFMETINGEN

Breder: ca. 18 cm
Lengte: ca. 12 cm

GERUWKE STEKENPATTERNEN

Weefteek (blz. 116) en Gerstekonel (blz. 38)



Tasje

Zet met CK1 6 st op, brei tot rind, 1 r.
Basisnaald (CN): 1 r. iv tot rind, 1 r.
Rid 1-4: met CK1, 1 r., brei rid 1-4 van weefteekpatroon volgens schematische tekening tot er 1 st over is, 1 r.
Rid 5-12: gebruik kiezen volgens schematische tekening, 1 r., brei rid 1-8 van weefteekpatroon volgens tekening tot er 1 st over is, 1 r.
Herh rid 9-8 van weefteekpatroon 4 keer in totaal (4 strepen met HK in totaal), brei dan rid 1-4 nog een keer met CK1. Wissel naar HK en basisn. 34 rid in totaal in weefteekpatroon met alleen HK (af tot je twee keer de gewenste hoogte voor de bodem hebt gebreid).
Ga verder met rid 1-8 van weefteekpatroon en brei nog 4 keer in totaal (4 strepen in HK in totaal) en brei dan met CK1 rid 1-4 twee keer (2 r. rid). Kane in volgende rid (9e) of in hecht of. Houf VK voor, vouw het breiwerk dubbel zoals op tekening te zien is, met de eigenhand tegen de sfaankant. Naar de zijkant en dicht met de naaisleek (zie blz. 22) en zorg dat de strepen netjes doorlopen aan beide kanten.

Voering met ritsluiting (optioneel)

Krijp twee stukken voeringstof uit met de lengte en breedte van het tasje plus 1 cm randen. Leg een stuk voering met de GK boven, leg de ritsluiting op de bovenrand en speld en stik de ritsband op de voering vast. Deverlet de andere kant van de ritsband op dezelfde manier aan het andere stuk voering. Open de ritsluiting een stukje, leg de twee voeringdelen met de goede kant op elkaar en stik de zijkanten en onderkant vast. Schuif de voering in het tasje en naai haar met de hand met streeklen langs de bovenrand vast.

Gebreide strik

Zet met CK2 3 st op, brei alle rid (1 r., 1 st) over de 5 steken tot het werk circa 5 cm lang is, kant of in hecht of. Wikkel een stuk garen in CK2 drie tot vier keer om het midden van de gebreide rechtheek, trek de draad aan en knoop vast aan de achterkant. Zet de strik met naalpen (of een weefgaren) vast op het midden van het tasje, op de eerste streep in HK.



Streek 2 st

- geen GK, de aan VK
- weefteek
- HK: hecht/kleur
- CK1: contrastkleur 1
- J-keuring

