

DOMPELEN

Dompelen is de snelste manier om je hele stuk of een deel ervan te overdekken met een gladde glazuurlaag. Je hebt een glazuurbak nodig die geschikt is voor de vorm van je stuk. Hoge, meer verticale vormen kun je vaak direct in de glazuuremmer dompelen met een tang of handschoenen aan. Dompel brede, meer horizontale vormen bij voorkeur in een lagere, bredere bak zoals een dienschaal of grote plastic bak. Het doel bij dompelen is een zo glad mogelijke glazuurlaag creëren. Glazuur kan bij het smelten uitvloeien, maar onbedoelde druipers door slordig glazuren zijn bijna altijd onaantrekkelijk. Je kunt je stukken egaal krijgen en lelijke druipers voorkomen met diverse technieken die je helpen een gladde glazuurlaag te krijgen.

Opmerking: voor ze stukken gaan dompelen brengen de meeste pottenbakkers op de onderkant was aan. Die voorkomt dat glazuur zich onder aan de pot hecht, die dan weer aan het oplegbord vast kan bakken. Je verwijdert hardnekkige was simpelweg met een vochtige spons. Zie voor een uitvoerige beschrijving van was en uitsparingstechnieken blz. 77.

DE CIJFERS

Met deze techniek laat je het soortelijk gewicht van het glazuur samen met de tijd die het stuk is ondergedompeld meetellen om een persoonlijke glazuurmethode te creëren. Beide factoren in de vergelijking, het soortelijk gewicht en de dompeltijd, bepalen hoeveel glazuur op je stuk terechtkomt. Met andere woorden, een dichter glazuur vergt een kortere dompeltijd om een laag van de ideale dikte te vormen dan een minder dicht glazuur. Ons doel is de ideale dikte van glazuur op het stuk te bepalen en het soortelijk gewicht en een rekenmethode te

gebruiken om het proces te kunnen herhalen. Je kunt het soortelijk gewicht en de dikte van het glazuur op je stuk meten met diverse hulpmiddelen. Lees de informatie over soortelijk gewicht op blz. 28 nog eens na.

Als je het soortelijk gewicht van het glazuur hebt bepaald, kun je je testtegels glazuren. Het is belangrijk dat je de tegels even lang onderdompelt in het glazuur. Bij *Odyssey* raden we aan de tegel als vertrekpunt 2 seconden te dompelen. Je kunt in je hoofd 'eenentwintig, tweeëntwintig' tellen, maar dit is een erg subjectieve methode die afhangt van je denk-snelheid en van de hoeveelheid koffie die je hebt gedronken. Gebruik liever een klok of stopwatch.

Zo dompel je een verticale vorm:

1. Zorg dat de glazuuremmer op de juiste hoogte staat zodat je niet te veel hoeft te bukken. Ter hoogte van je middel is het best.
2. Gebruik een tang of je gehandschoende handen voor groter werk en dompel dat in het goed gemengde, gezeefde glazuur met het juiste soortelijk gewicht. Laat het stuk enigszins schuin in het glazuur zakken zodat dat gladjes over de binnenkant van het stuk vloeit zonder te spetteren als het over de rand stroomt.
3. Dompel het stuk 2 seconden helemaal onder in het glazuur, haal het er dan uit en houd het omgekeerd boven de emmer om het glazuur uit de binnenkant te laten lopen. Zo blijft de laag egaal, omdat de onderkant van het stuk iets langer is ondergedompeld dan de bovenkant. Het dikkere glazuur onder op het stuk vloeit zo ook gelijkmatig uit naar de bovenkant.
4. Houd het stuk boven de emmer tot het niet meer druppelt en zet het dan rechtop op de tafel om te drogen.



Als je stukken ondersteboven dompelt, vormt zich een luchtbel die voorkomt dat het glazuur langs de binnenkant vloeit. Dit kan vooral nuttig zijn als je een accentglazuur over een basisglazuur dompelt.



Door glazuur op te strijken kun je een uniform (boven) of een gevarieerd (onder) oppervlak creëren.

BESTRIJKEN

Het kan ongelooflijk bevredigend zijn glazuur op een stuk te strijken. Als je houdt van het gevoel van een kwast in je handen zal deze methode je aanspreken. Bij de meeste glazuurrecepten zijn additieven nodig om het glazuur soepel van je kwast te laten glijden. Je glazuur laat zich beter opstrijken met toevoeging van wat Arabische gom, glycerine, vloeibaar stijfsel of commerciële producten zoals Veegum T of CMC-gom. (Lees de gebruiksaanwijzing bij deze materialen goed, omdat van elk een andere hoeveelheid bij het glazuur moet.) De droogtijd zal wat langer zijn, maar het vergemakkelijkt je werk. De uitdaging is een egale laag op te strijken en dat een aantal keren te herhalen. Meestal staan circa drie lagen opgestreken glazuur gelijk aan één dompelings van 2 seconden.

Hier volgen enkele tips:

- Varieer de richting van je streken zodat ze elkaar overlappen en een egale laag vormen.
- Laat het glazuur na elke laag drogen.
- Kies een zachte kwast die flink wat glazuur opneemt. Harde haren laten diepe groeven achter wat het lastiger maakt een egale laag te krijgen. (Keramist Joe Campbell maakt naast keramiek ook speciale kwasten voor glazuur. Krijg je de kans een van Joe's kwasten te bemachtigen, grijp die dan. Ze zijn op zich al kunstwerkjes en heerlijk om mee te werken.)

Je kunt ook glazuur opstrijken op een meer decoratieve manier. Je kunt het direct op de scherf van de pot strijken in patronen of afbeeldingen, of op een basisglazuurlaag. Als je schildert op een andere glazuurlaag noemen we dit een inglazuurdecoratie.



Let erop hoe de rode lijn van onderglazuur op het voorgedraaide werk (rechts) na de stook een dynamische rode blikvanger wordt (links). De gebruikte glazuuren zijn Mintgroen (blz. 178) en Chun-celadon (blz. 171).

RINGELOREN

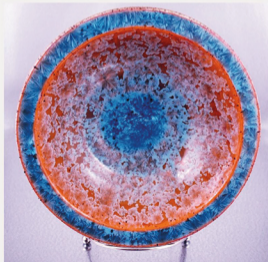
Ook ringeloren is een effectieve manier om glazuur op te brengen. Het geeft effecten die je met andere methoden niet bereikt. Er zijn ringeloren (in feite gewoon spuitflesjes) in tal van formaten; kies er eerst een die de lijn die je wilt creëren het dichtst nadert. Je kunt glazuurlijnen trekken op of onder andere glazuurlagen. Op deze manier kun je werken met concrete dan wel abstracte afbeeldingen en fijne lijnen trekken met je glazuur.

Je kunt heel dynamische kleuren maken door onderglazuur uit de winkel te combineren met helder of transparant glazuur. Ik gebruik bijvoorbeeld Amaco's Radiant Red onderglazuur 50/50 gemengd met Chun-celadon om een felrood te creëren op kegel 6. Het onderglazuur zelf is erg mat en door toevoeging van de chun versmelt het met het andere glazuur. Het resultaat is een felrode lijn die de glazuurcombinatie dynamiek geeft.



Wit bord.
Adrian Sandstrom. Foto met dank aan de kunstenaar.

Neutrale tonen grijs, zwart en wit dansen samen op het oppervlak van deze schaal, wat doet denken aan microbiologisch leven onder een microscoop.



Kristallijnen kom.
Evan Cornish Keefe. Foto met dank aan de kunstenaar.

De spectaculaire kristalgroei op de rand van deze kom contrasteert mooi met de gespikkelde scherf die door het glazuur op de binnenkant schemert.

GLAZUURBRANDEN

Als je vertrouwd bent met biscuitbranden zal glazuurbranden niet moeilijk lijken. Maar er zijn wel een paar belangrijke verschillen in de stookschema's en het vullen van de oven. Wat het laatste betreft, het is belangrijk dat er minstens 0,5 cm tussenruimte is tussen de stukken in de oven en tussen stukken en de steunen. Zoals al gezegd op blz. 46 en 48 mag er geen glazuur zitten aan de onderkant van een stuk of binnen 0,5 cm vanaf de onderkant, zodat het glazuur tijdens de stook wat kan bewegen. Anders dan bij een biscuitstook moet je bij glazuurbranden geen stukken in elkaar schuiven. Als ze elkaar raken, kunnen stukken aan elkaar kleven als het gesmolten glazuur afkoelt.

De oplegborde moeten vanboven een ovencoating hebben tot 0,5 van de rand, om te voorkomen dat de coating afschilfert en op de borden of het werk eronder belandt. (Ovencoating is een mengsel



Gasovens, zoals de Geil-oven op de foto, worden gebruikt voor reductiebranden (zie blz. 141-144).

van vuurvaste materialen en water dat beschermt tegen glazuur dat van een stuk loopt. Zie het recept op blz. 193.) Ook moet elk experimenteel stuk met erg vloeibaar glazuur op een onderlegger worden gezet. Dat is een gebrande schijf klei die tijdens de stook onder het werk wordt gelegd. De onderlegger voorkomt dat vloeibaar glazuur op de oplegborde loopt die vaak erg kostbaar zijn. (Zie blz. 138 voor meer over onderleggers.)

Net als bij biscuitbranden moeten tijdens de glazuurstook de ovensteunen recht boven elkaar komen om een zo sterk mogelijke stapeling te krijgen en zodat er zo min mogelijk druk op de oplegborde komt. Die kunnen namelijk snel breken bij ongelijke druk.

Ateliers gaan vaak heel anders om met uitvloeiend of 'riskant' glazuur. Wij beoordelen de gebruikte methoden als volgt:

- **Goed:** zorg dat je borden vanboven een laag ovencoating hebben tot 0,5 cm van de randen.
- **Beter:** zet werk op onderleggers met ovencoating op oplegborde met ovencoating.
- **Best:** zet werk op onderleggers op onderleggers met ovencoating op oplegborde met ovencoating.

Raku is een spannend stookproces dat sneller eindresultaten geeft dan enige andere stookmethode, al wordt het werk louter decoratief en moet je het niet gebruiken voor voedsel of drank.

