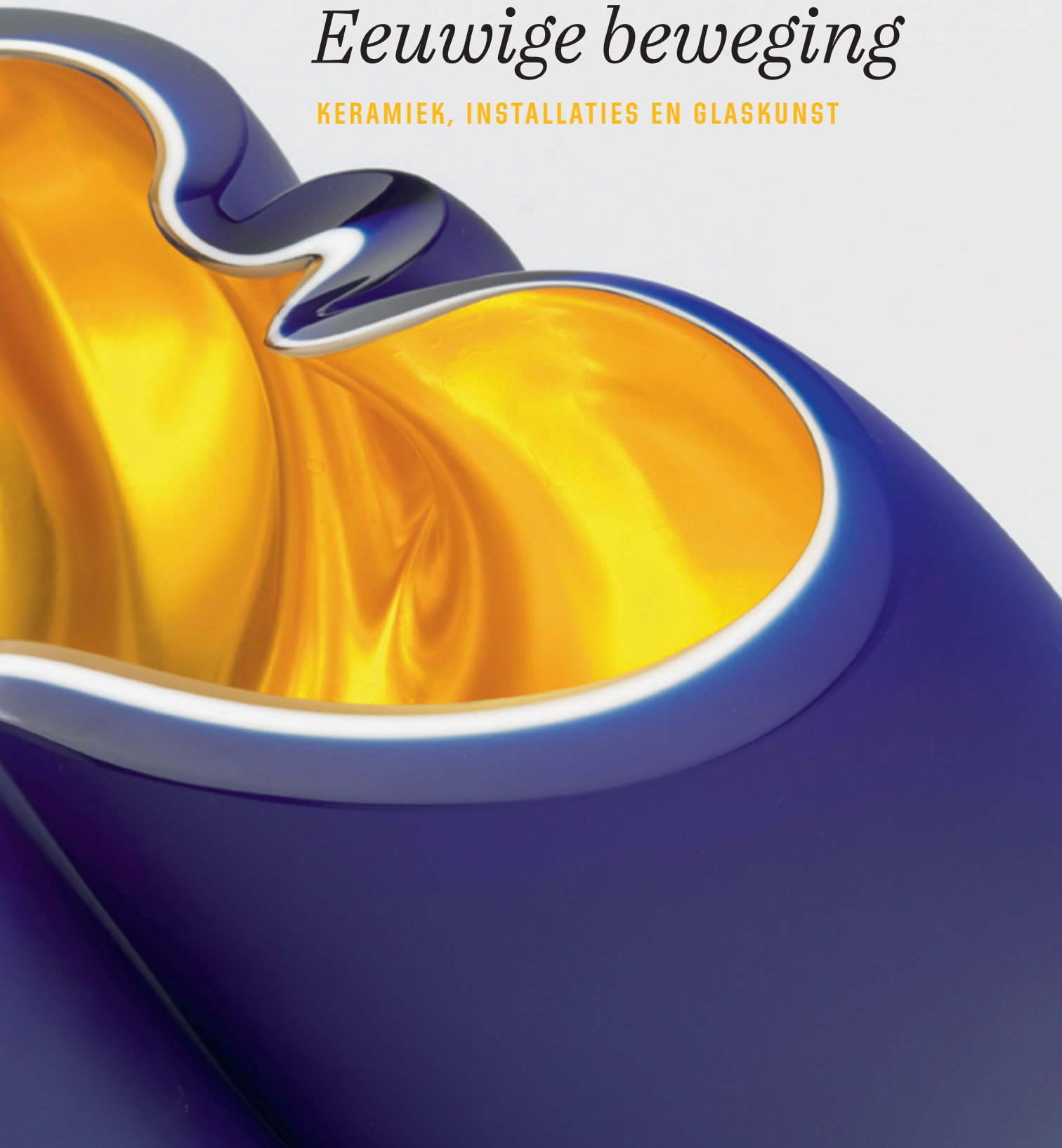


BARBARA NANNING
Eeuwige beweging

KERAMIEK, INSTALLATIES EN GLASKUNST





BARBARA NANNING - EEUWIGE BEWEGING

KERAMIEK, INSTALLATIES EN GLASKUNST

Dit jaar is het vier decennia geleden dat Barbara Nanning aan de Gerrit Rietveld Academie te Amsterdam in de keramiek afstudeerde. In die veertig jaar heeft Nanning zich ontwikkeld tot een internationaal gerespecteerde kunstenares wier werk in talloze museale en privécollecties in binnen- en buitenland is vertegenwoordigd. Even talrijk zijn de artikelen die in nationale en internationale tijdschriften en andere publicaties aan haar zijn gewijd.

De eerste monografische studie die over Nanning verscheen, was de publicatie *Barbara Nanning Ceramics* uit 1992 ter gelegenheid van een presentatie in het Stedelijk Museum te Amsterdam.¹ Nanning genoot op dat moment vooral bekendheid vanwege haar grensverleggende keramische objecten die definitief hadden afgerekend met de containervorm die lange tijd het gezicht van de vrije keramiek heeft bepaald. Een volgende monografische studie was *Barbara Nanning Evolution* die in 2003 uitkwam naar aanleiding van een expositie in Singer Laren.² Een veelbetekenende titel, omdat Nanning in 1994 een opvallende stap had gezet door zich ook met glas bezig te gaan houden, op welk materiaal zij zich uiteindelijk exclusief zou gaan richten.

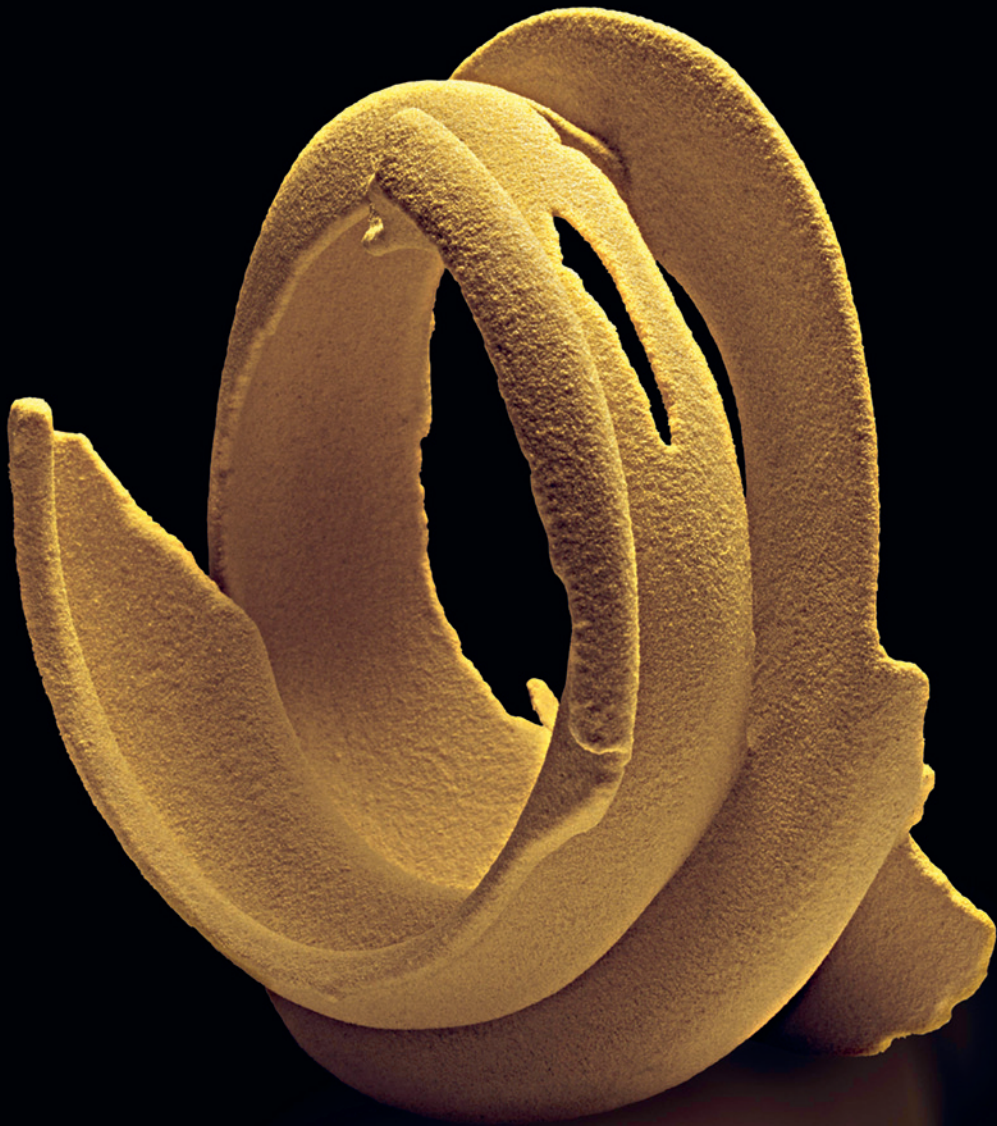
KERAMIEK '90

Toen in 1990 *Keramik '90* plaatsvond, een manifestatie die tot doel had de ontwikkelingen op het gebied van de moderne Nederlandse keramiek in beeld te brengen, behoorde Nanning uiteraard tot de deelnemers.⁸ Haar werk werd tentoongesteld in Museum Het Prinsenhof in Delft, waar ook werk was te zien van vakgenoten als Maggi Giles (1938), Leen Quist (1942-2014) en Jan Snoeck (1927-2018), kunstenaars die ieder een geheel eigen richting binnen de Nederlandse keramiek vertegenwoordigden. Nanning toonde er de indrukwekkende installatie *Galaxy* bestaande uit vijftien losse objecten. (afb. 12) De felgekleurde, spiraalvormige objecten werden in een verduisterde museumzaal op een eigen zwarte sokkel gepresenteerd die spannend was uitgelicht. Als omgeslagen golven in de branding kolkten de stukken op hun postamenten in een fascinerend spel van draaiingen. Of moeten we ze zien als een van de vele sterren van de Melkweg, het sterrenstelsel waarnaar de naam van de installatie verwijst? De fluweelachtige huid van deze objecten was het resultaat van een nieuwe werkwijze waarbij Nanning de klei fixeerde met gepigmenteerd zand. Om een zo egaal mogelijke huid te krijgen, werd deze laag geschuurd waarna een nieuwe laag fijn zand werd aangebracht die op zijn beurt eveneens werd geschuurd. Dit proces kon tientallen keren worden herhaald alvorens het mooiste resultaat werd bereikt. Het effect dat Nanning met deze arbeidsintensieve bewerking sorteerde, is even ongewoon als spannend. Gewend als we zijn aan de al dan niet geglazuurde keramische huid heeft zij deze verrijkt met een ongewone textuur, net zoals zij dat eerder deed met de introductie van kleurige katoenen draden en touw in haar werk.

Met deze installatie sleepte Nanning niet alleen de *Keramikprijs '90* in de wacht, maar ook en misschien wel veel belangrijker voor haar verdere ontwikkeling, een uitnodiging om deel te nemen aan de prestigieuze *International Exhibition of Contemporary Ceramics* die in 1991 in het Japanse Shigaraki werd



12
Installatie *Galaxy* voor de tentoonstelling
Keramiek '90, steengoed/zand/pigment/
lak, 1990

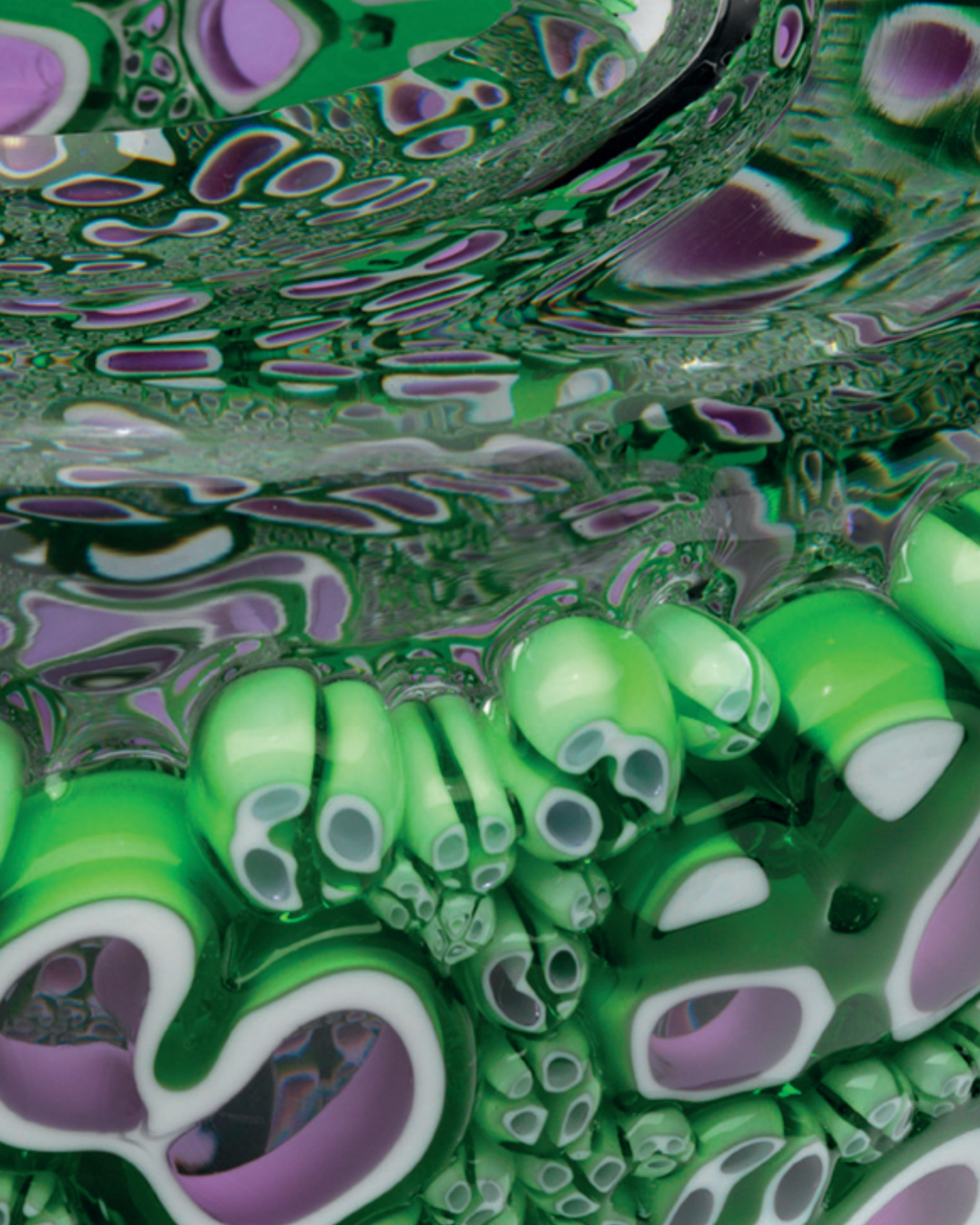




13
Galaxy, steengoed/zand/pigment/lak,
1990, collectie Museum of Contemporary
Ceramic Art, Shigaraki, Japan

14
Galaxy, steengoed/zand/pigment/lak,
1990, collectie Museum of Contemporary
Ceramic Art, Shigaraki, Japan







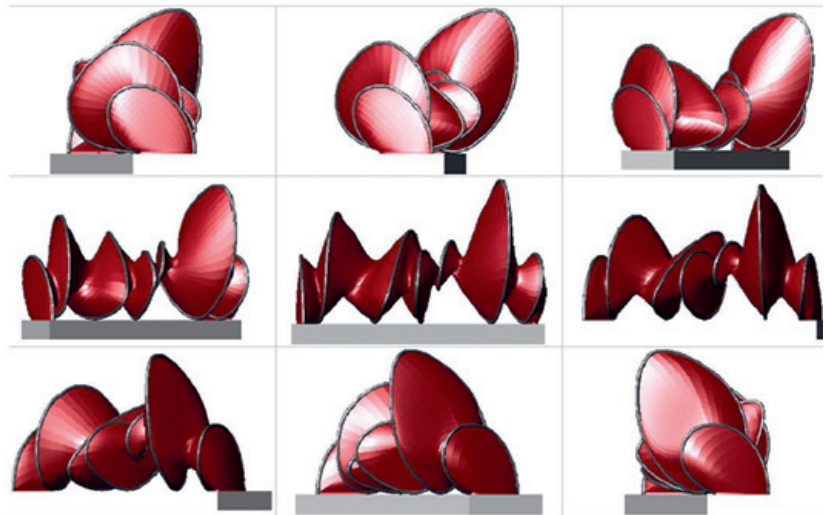
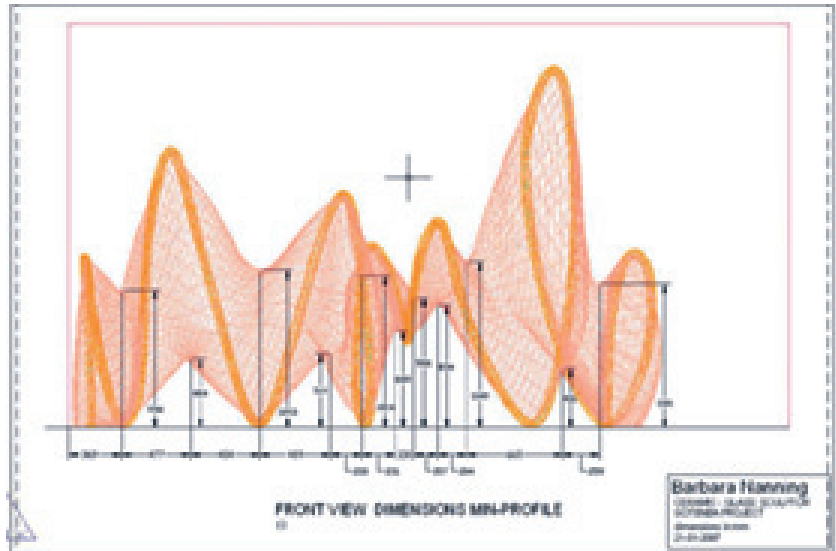
50

Twist, kristal, 1995, uitvoering Royal Leerdam Crystal, collectie Museum of Fine Arts, Boston, USA



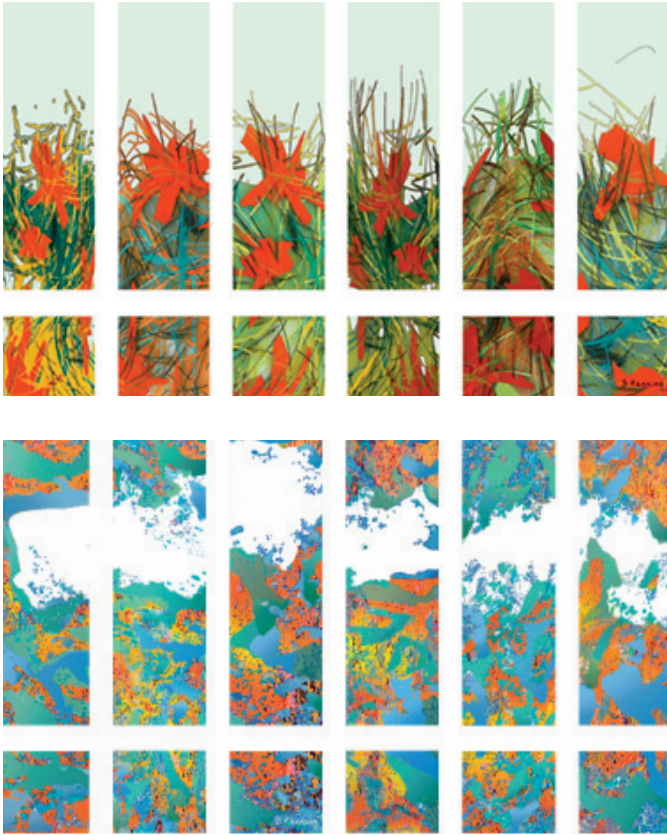
51

Fleurs de verre, kristal, 1995, uitvoering
Royal Leerdam Crystal, particuliere collectie
Den Dolder (links), collectie kunstenaars,
Amsterdam (rechts)



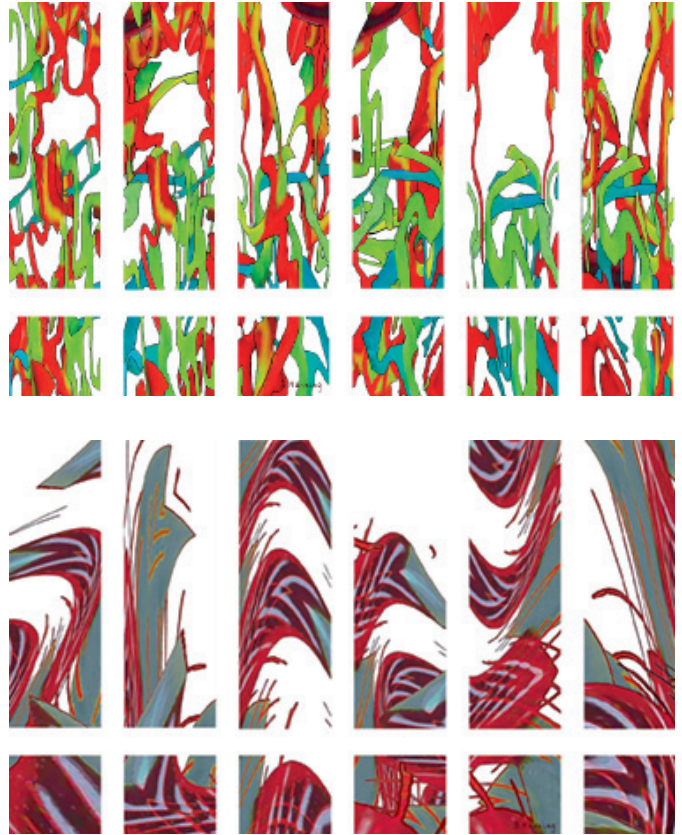
Petrified Dynamic Flows 御殿場市玉穂支所モニュメント 2007 Barbara Nanning バーバラ・ナニング





67

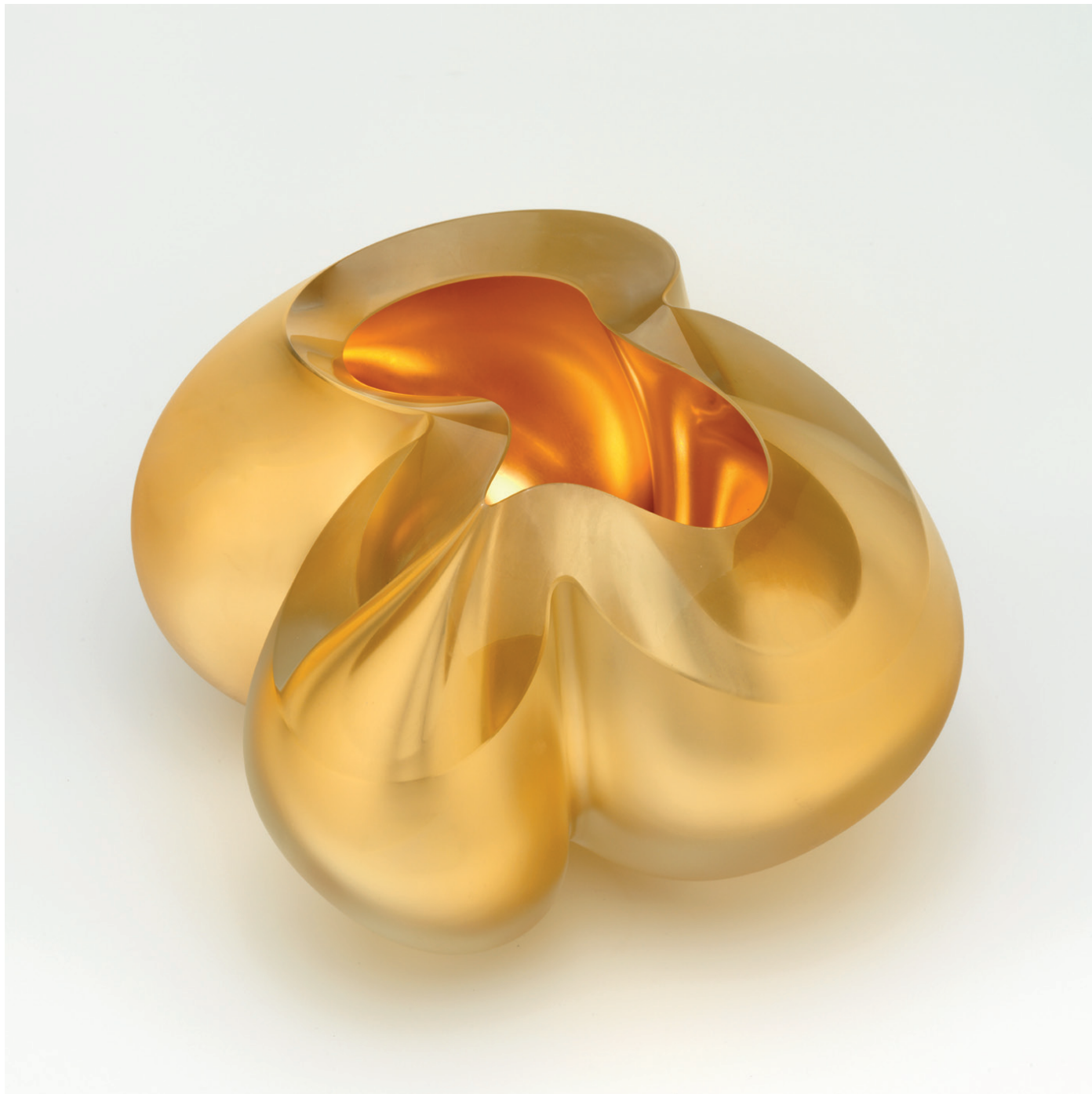
Ontwerp *Aarde, Water, Hemel, Vuur*, onderdeel van de *Vier elementen: Hemel, Aarde, Water en Vuur* i.s.m. Han Sinke, Amstelveen voor het Woongebouw, Huizen, 2010



68

Uitvoering *Aarde, Water, Hemel, Vuur*, onderdeel van de *Vier elementen: Hemel, Aarde, Water en Vuur*, 2010, CREA-LITE glas, Sas van Gent, voor het Woongebouw, Huizen



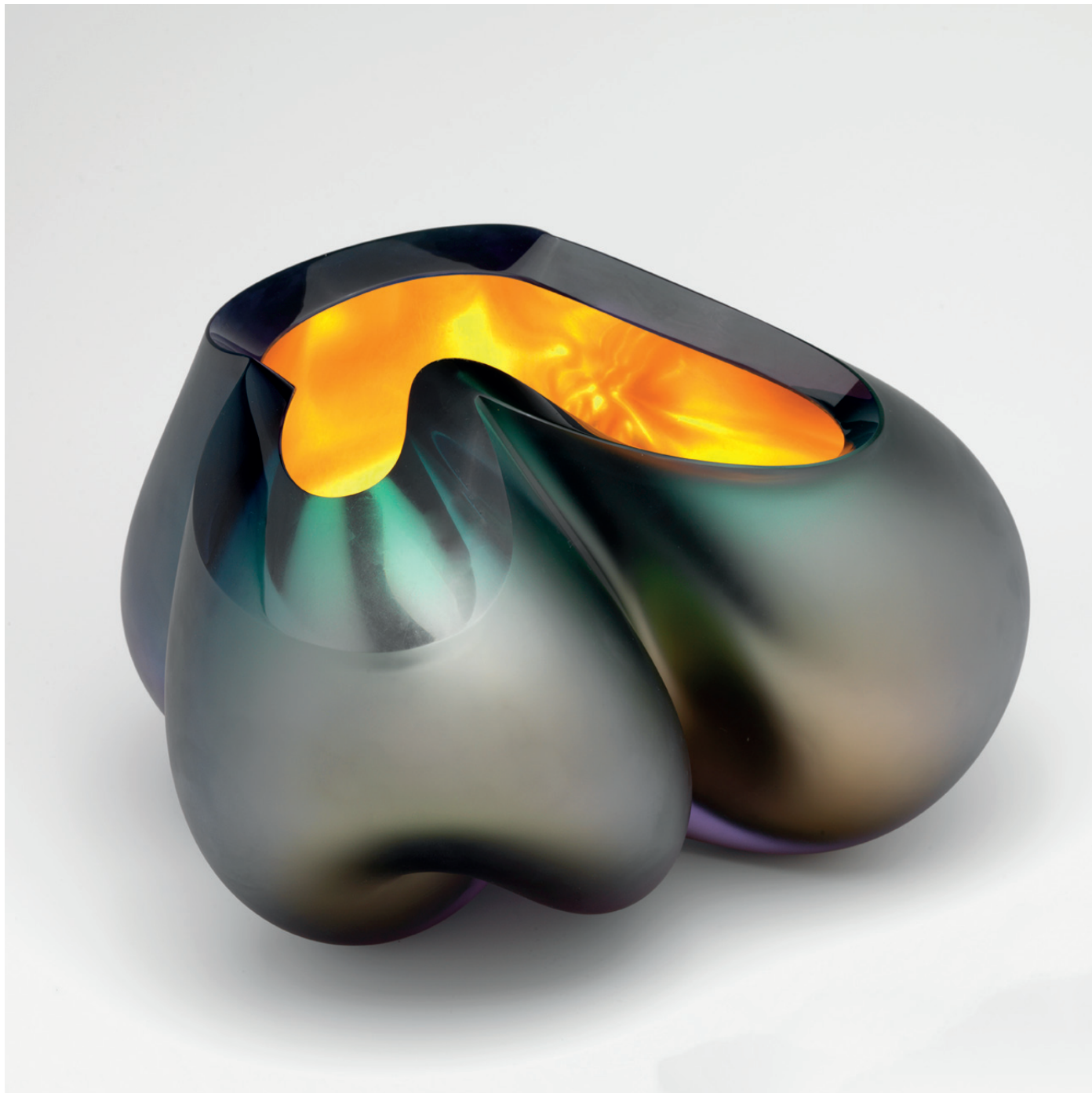


73

Verre églomisé, glas/verguld, 2018,
uitvoering LASVIT AJETO, Lindava/Aleš
Zvěřina & AZ-Design, Nový Bor/Vacláv
Novák, Doksy, Tsjechië, particuliere collectie

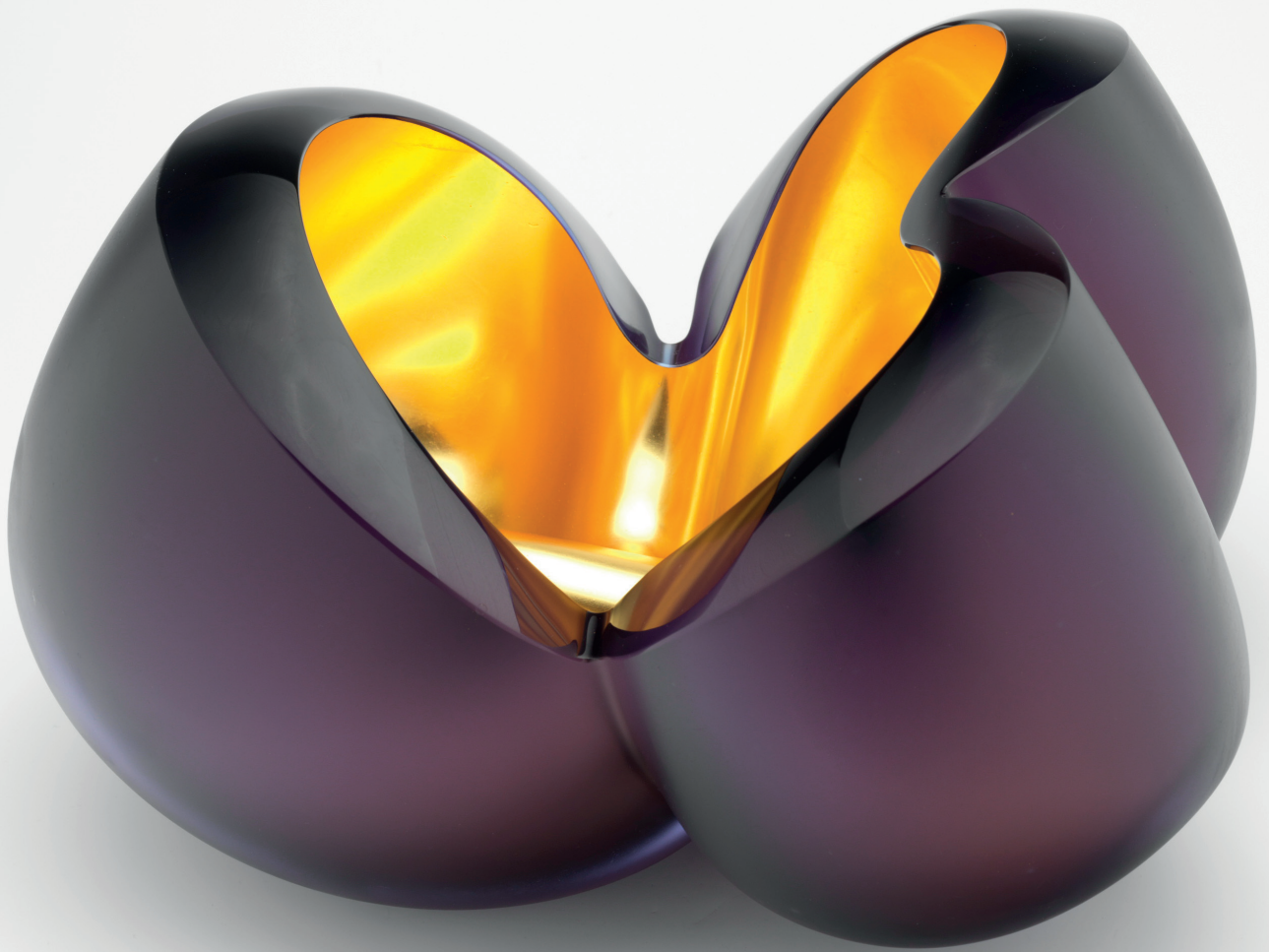
het goudkleurige interieur dat het ene moment contrasteert en dan weer harmonieert met de gekleurde huid van de buitenkant. (afb. 73-80)

Voor de zoveelste keer op weg naar Tsjechië bezocht Nanning in 2010 Meissen (Duitsland) waar zij de door velen zo bewonderde porseleinen sneeuwbalvaas zag die de beroemde porseleinfabriek in het midden van de achttiende eeuw in productie bracht. Naast de enorme glazen planten van Napoleone Martinuzzi (1892-1977) voor het vermaarde Italiaanse glashuis Venini, vormde het smettoelozte wit van de vaas de inspiratiebron voor een nieuwe reeks werken die voor het eerst te zien was in 2011 op de expositie *Ewiger Frühling* in het prestigieuze Duitse Glasmuseum Lette in Coesfeld. In nauwe samenwerking met haar team Tsjechische glasblazers heeft Nanning vele honderden verschillende bloemen van wit opaak glas gemaakt, alsof deze van porselein zijn vervaardigd. Meer dan tweehonderd grillig gevormde takken met ontluikende bloemknoppen zijn met losse hand in lobbige vazen geschikt. (afb. 82) In kunststofbasementen in de vorm van een knotwilg zijn reusachtige bloemstampers, bloemknoppen en zaaddozen gestoken terwijl uit voetstukken van koraalrif zee-algen oprijzen. (afb. 83) Deze tentoonstelling kreeg in 2012 een vervolg in het Design Museum Gent waar zij een zestigtal glasobjecten van bloem- en plantmotieven liet zien die zij speciaal voor deze gelegenheid had vervaardigd. (afb. 84, 85) Naast wit opaak paste Nanning nu ook gekleurd en geheel verguld glas toe in weelderige boeketten, geschikt in kalebasvormige vazen. (afb. 86) Volgens het glasperiodiek *Neues Glas New Glass* zijn deze vergulde objecten ‘also a comment on the desire for extreme luxury for the happy few. It is sometimes so over the top that the viewer is forced to rethink his or her position in relation to decadence.’³² Een niet onaannemelijke conclusie, want ondanks het feit dat de natuur in het oeuvre van Nanning steeds een grote rol speelt, is dat niet eerder zo expliciet naar voren gekomen als in deze twee tentoonstellingen waarin de lente zich volkomen te buiten gaat en de kunstenaar erin is geslaagd de barokke vormenrijkdom van de sneeuwbalvaas in een eigentijdse vorm te vertalen.



75

Verre églomisé, glas/verguld, 2018,
uitvoering LASVIT AJETO, Lindava/
Aleš Zvěřina & AZ-Design, Nový Bor/
Vacláv Novák, Doksy, Tsjechië, collectie
kunstenares, Amsterdam



76

Verre églomisé, glas/verguld, 2018,
uitvoering LASVIT AJETO, Lindava/
Aleš Zvěřina & AZ-Design, Nový Bor/
Vacláv Novák, Doksy, Tsjechië,
collectie kunstenaars, Amsterdam

77 ☉

Go with the Flow, verre églomisé, glas/
verguld, 2018, uitvoering LASVIT AJETO,
Lindava/Aleš Zvěřina & AZ-Design,
Nový Bor/Vacláv Novák, Doksy, Tsjechië,
collectie kunstenaars, Amsterdam



TSJECHIË ALS GLASLAND

Bij herhaling is hier het belang naar voren gebracht dat Tsjechië als glascentrum speelt in het leven van Nanning. Naast de vaardige ambachtslieden en de gevarieerdheid aan glasmaterialen en glastechnieken kent Tsjechië een rijke infrastructuur op het gebied van glas, zoals het International Glass Symposium (IGS) dat sinds 1982 één keer in de drie jaar plaatsvindt. Op uitnodiging van de Crystalex glasfabriek in Nový Bor en alle andere instellingen die zich in deze stad met glas bezighouden, komen kunstenaars en ontwerpers uit de hele wereld samen om met de hulp van lokale glasmakers hun ideeën te realiseren. Bekende namen als de Amerikaan Dale Chihuly (1941), de Tsjechisch-Nederlandse kunstenaar Bořek Šípek (1949-2016) en de Nederlandse kunstenaar Hans van Bentem (1965) hebben er acte de présence gegeven. In 2012 behoorde Nanning tot de deelnemers en was zij te gast bij de Glasstudio Sklárna Slavia. Ook in 2018 was zij present en werkte toen bij Aleš Zvěřina & AZ-Design. De inspiratie die Nanning iedere keer weer in Tsjechië opdoet, is van onschatbare waarde voor haar veelzijdige glasoeuvre waarin zich het grote vakmanschap van de glasblazers manifesteert.



87

Firebird, glas, 2018, uitvoering Vrij Glas, Zaandam/Jiří Pačinek, Lindava/Aleš Zvěřina & AZ-Design, Nový Bor, Tsjechië, collectie kunstenaars, Amsterdam

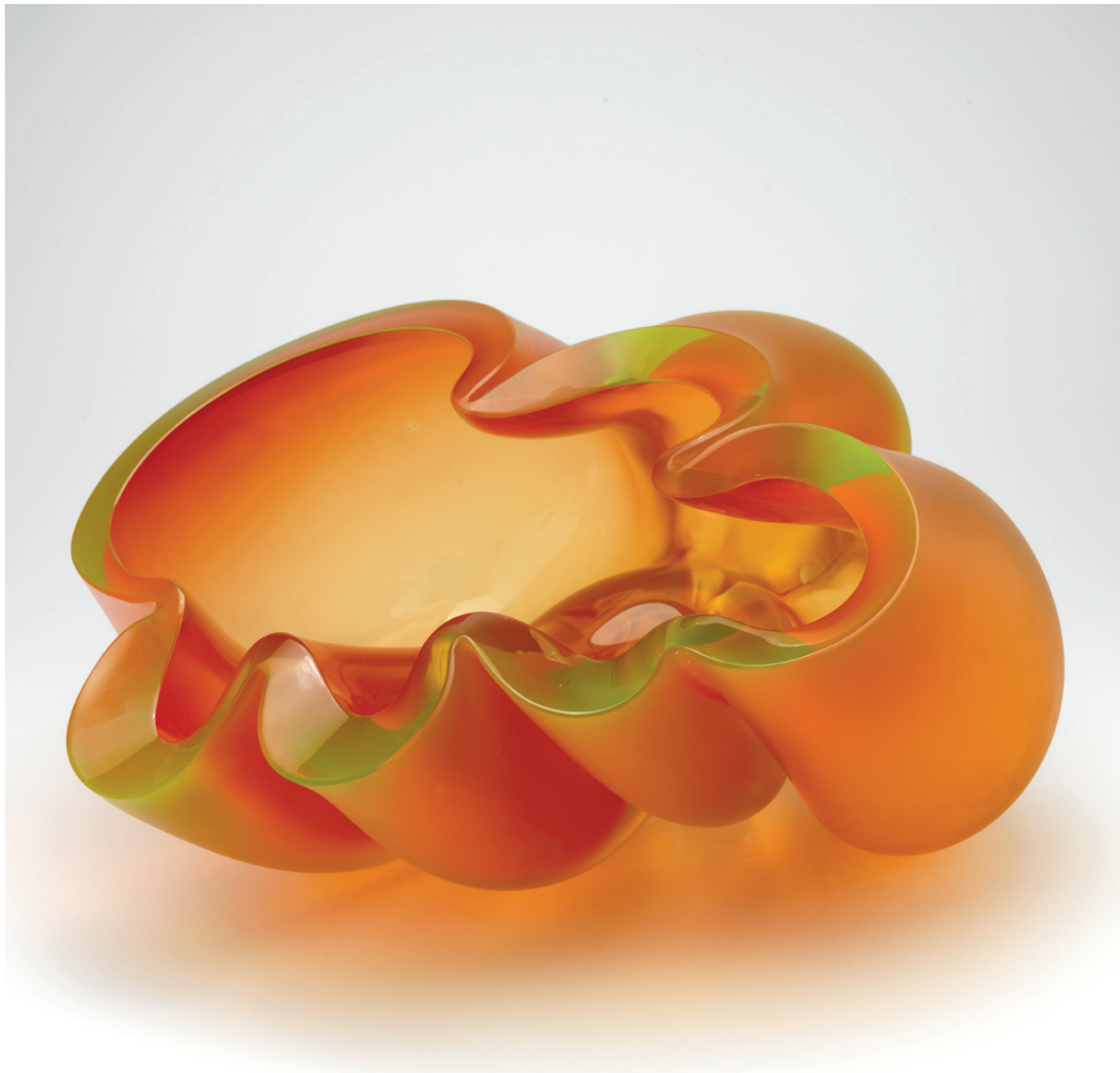
VERSTILDE BEWEGING

Het moge duidelijk zijn dat Nanning het experiment niet schuwt en onvermoeibaar de mogelijkheden verkent die het werken met glas biedt. Geboeid door de onverwachte schaduwwerking die de combinatie rood, groen en blauw licht oplevert, werkt zij sinds 2013 aan de serie *Coloured Shadows* die in 2016 werd gepresenteerd in Museum Rijswijk. (afb. 31, 33, 35, 37, 38, 41, 42, 46, 47)

De tentoonstelling *Schoonheid in de Wetenschap* die Hans Galjaard, emeritus hoogleraar humane genetica, in 2011 in Museum Boijmans Van Beuningen samenstelde, was voor Nanning een bevestiging van haar nieuwe werk met als thema celdeling, reden waarom zij Galjaard uitnodigde haar tentoonstelling te openen. Voor de realisatie van *Coloured Shadows* vervaardigt Nanning een veelheid aan, in patroon, kleur en maatvoering variërende, gekleurde glasdraden waarmee zij tekent. Gevat in helder glas worden deze vervolgens tot een grillig kleurenspeel uitgeblazen dat zich als een olievlek over de huid van de glazen schaalvormen uitbreidt. (afb. 87)

Nieuw in het oeuvre van Nanning is de reeks *Chimaera*, bestaande uit schalen, vazen en andere objecten die in een gelimiteerde en genummerde oplage worden uitgebracht. Voor dit werk maakt Nanning gebruik van alexandriet en uranium, twee glassoorten die nog maar beperkt worden toegepast, maar door haar nieuw leven zijn ingeblazen vanwege de mysterieus veranderende werking die ervan uitgaat. De zaagsneden en geslepen facetten in het glas zorgen voor tal van optische effecten en geven diepte aan het werk. (afb. 89)

Zoals Nanning zelf zegt, is het haar streven 'dat vorm en kleur een stilleven worden. Met ingekorte, gekleurde glasdraden teken ik beweging – het ontstaan en voortduren van celdeling. Leven als organisatie van levende cellen, waarbij de cellen groeien onder gekleurde schaduwomstandigheden'.³³ Een belangrijke inspiratiebron hierbij vormen de waterlelieschilderijen van Claude Monet





89

Chimaera, uraniumglas, 2018, uitvoering LASVIT AJETO, Lindava/Aleš Zvěřina & AZ-Design, Nový Bor, Tsjechië, collectie kunstenaars (links), Aleš Zvěřina, Nový Bor, Tsjechië (midden), Museum of Decorative Arts, Praag, Tsjechië (rechts)