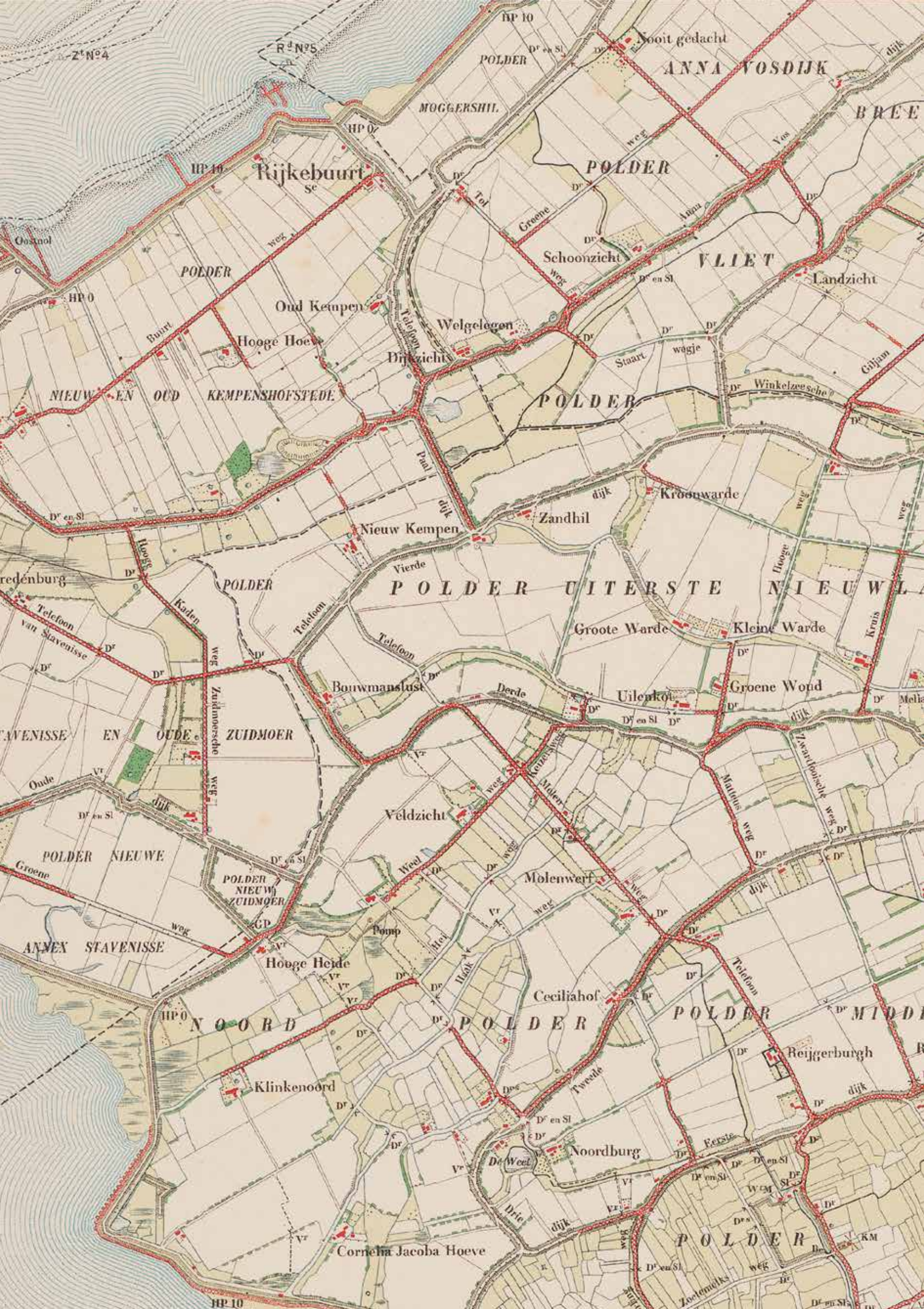


HISTORISCHE ATLAS VAN ZEELAND

Aad de Klerk

Stad en dorp,
land en water
in vier eeuwen
cartografie



Nooit gedacht
ANNA VOSDIJK

Rijkebuurt

POLDER

VLIET

POLDER

POLDER

NIEUW EN OUD KEMPENHOFSTEDEN

POLDER UITERSTE NIEUW WILHELM

POLDER

POLDER

POLDER

AVENISSE EN OUDE ZUIDMOER

Veldzicht

POLDER NIEUWE

POLDER NIEUW ZUIDMOER

ANNEX STAVENISSE

NOORD

POLDER

POLDER

POLDER MIDDEN

Klinkenoord

Ceciliahof

Reijgerburgh

Noordburg

Cornelia Jacoba Hoeve

POLDER

HP 10

HP 10

HP 10

HP 0

HP 0

HP 0

HP 0

Oostnol

BREE

MOGGERSHIL

POLDER

POLDER

Schoonzicht

Landzicht

Oud Kempen

Welgelegen

Bijzicht

Staart

Winkelzwaasche

Giljan

Bouwt

Hooge Hoeve

Nieuw Kempen

Zandhil

Kroonwarde

redenburg

POLDER

POLDER

POLDER

Groote Warde

Kleine Warde

AVENISSE

EN OUDE

ZUIDMOER

Bouwmanslust

Uilenkot

Groene Woud

Oude

D' en Sl

Veldzicht

POLDER NIEUWE

POLDER NIEUW ZUIDMOER

ANNEX STAVENISSE

NOORD

POLDER

POLDER

POLDER MIDDEN

Klinkenoord

Ceciliahof

Reijgerburgh

Noordburg

Cornelia Jacoba Hoeve

POLDER

HP 10

HP 10

HP 10

HP 0

HP 0

HP 0

HP 0

Oostnol

BREE

MOGGERSHIL

POLDER

POLDER

Schoonzicht

Landzicht

Oud Kempen

Welgelegen

Bijzicht

Staart

Winkelzwaasche

Giljan

Bouwt

Hooge Hoeve

Nieuw Kempen

Zandhil

Kroonwarde

redenburg

POLDER

POLDER

POLDER

Groote Warde

Kleine Warde

AVENISSE

EN OUDE

ZUIDMOER

Bouwmanslust

Uilenkot

Groene Woud

Oude

D' en Sl

Veldzicht

POLDER NIEUWE

POLDER NIEUW ZUIDMOER

ANNEX STAVENISSE

NOORD

POLDER

POLDER

POLDER MIDDEN

Klinkenoord

Ceciliahof

Reijgerburgh

Noordburg

Cornelia Jacoba Hoeve

POLDER

HP 10

HP 10

HP 10

HP 0

HP 0

HP 0

HP 0

Oostnol

BREE

MOGGERSHIL

POLDER

POLDER

Schoonzicht

Landzicht

Oud Kempen

Welgelegen

Bijzicht

Staart

Winkelzwaasche

Giljan

Bouwt

Hooge Hoeve

Nieuw Kempen

Zandhil

Kroonwarde

redenburg

POLDER

POLDER

POLDER

Groote Warde

Kleine Warde

AVENISSE

EN OUDE

ZUIDMOER

Bouwmanslust

Uilenkot

Groene Woud

Oude

D' en Sl

Veldzicht

POLDER NIEUWE

POLDER NIEUW ZUIDMOER

ANNEX STAVENISSE

NOORD

POLDER

POLDER

POLDER MIDDEN

Klinkenoord

Ceciliahof

Reijgerburgh

Noordburg

Cornelia Jacoba Hoeve

POLDER

HP 10

HP 10

HP 10

HP 0

HP 0

HP 0

HP 0

Oostnol

BREE

MOGGERSHIL

POLDER

POLDER

Schoonzicht

Landzicht

Oud Kempen

Welgelegen

Bijzicht

Staart

Winkelzwaasche

Giljan

Bouwt

Hooge Hoeve

Nieuw Kempen

Zandhil

Kroonwarde

redenburg

POLDER

POLDER

POLDER

Groote Warde

Kleine Warde

AVENISSE

EN OUDE

ZUIDMOER

Bouwmanslust

Uilenkot

Groene Woud

Oude

D' en Sl

Veldzicht

POLDER NIEUWE

POLDER NIEUW ZUIDMOER

ANNEX STAVENISSE

NOORD

POLDER

POLDER

POLDER MIDDEN

Klinkenoord

Ceciliahof

Reijgerburgh

Noordburg

Cornelia Jacoba Hoeve

POLDER

HP 10

HP 10

HP 10

HP 0

HP 0

HP 0

HP 0

Oostnol

BREE

MOGGERSHIL

POLDER

POLDER

Schoonzicht

Landzicht

Oud Kempen

Welgelegen

Bijzicht

Staart

Winkelzwaasche

Giljan

Bouwt

Hooge Hoeve

Nieuw Kempen

Zandhil

Kroonwarde

redenburg

POLDER

POLDER

POLDER

Groote Warde

Kleine Warde

AVENISSE

EN OUDE

ZUIDMOER

Bouwmanslust

Uilenkot

Groene Woud

Oude

D' en Sl

Veldzicht

POLDER NIEUWE

POLDER NIEUW ZUIDMOER

ANNEX STAVENISSE

NOORD

POLDER

POLDER

POLDER MIDDEN

Klinkenoord

Ceciliahof

Reijgerburgh

Noordburg

Cornelia Jacoba Hoeve

POLDER

HP 10

HP 10

HP 10

HP 0

HP 0

HP 0

HP 0

Oostnol

BREE

MOGGERSHIL

POLDER

POLDER

Schoonzicht

Landzicht

Oud Kempen

Welgelegen

Bijzicht

Staart

Winkelzwaasche

Giljan

Bouwt

Hooge Hoeve

Nieuw Kempen

Zandhil

Kroonwarde

redenburg

POLDER

POLDER

POLDER

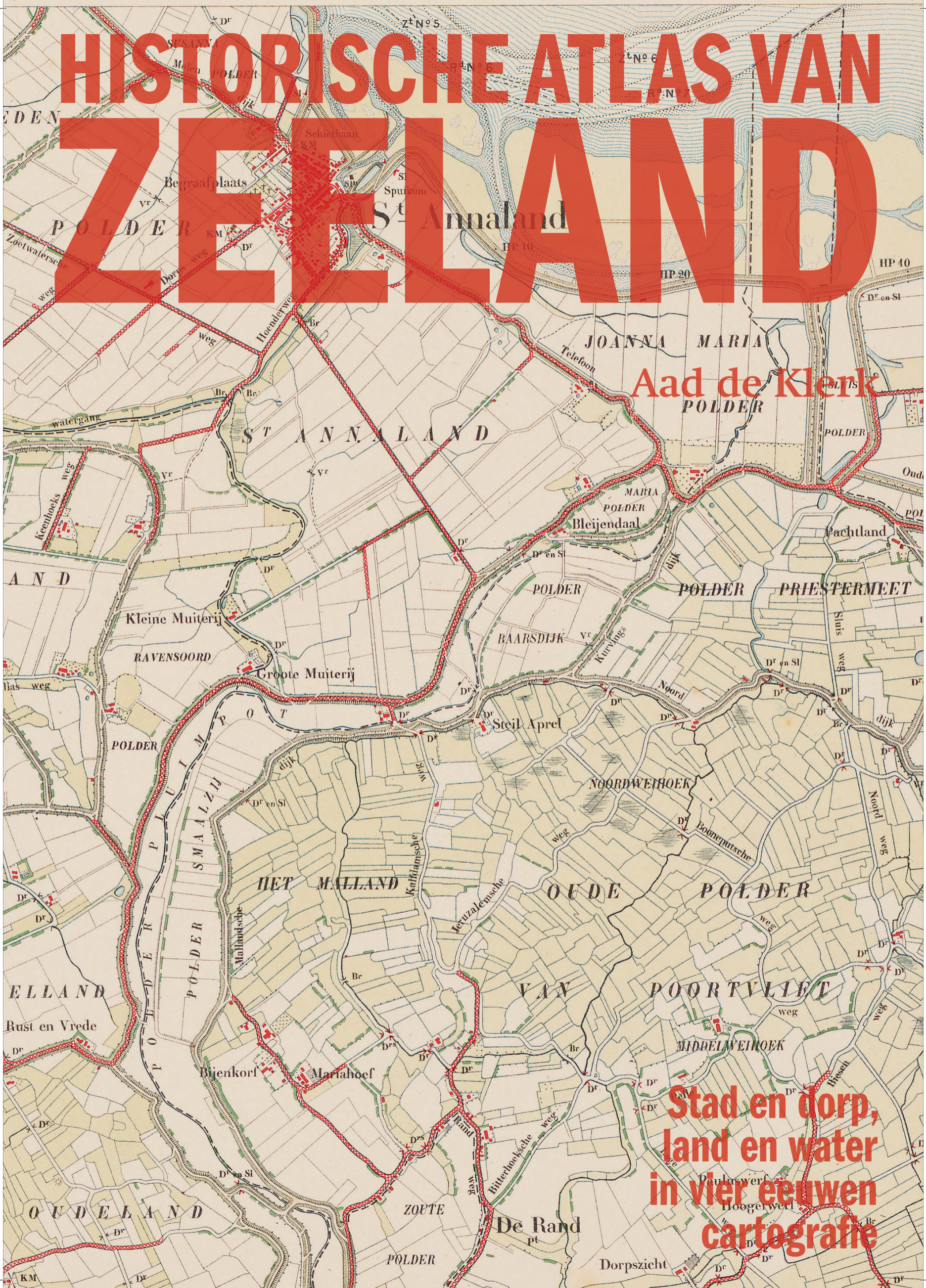
Groote Warde

Kleine Warde

AVENISSE

EN OUDE

HISTORISCHE ATLAS VAN ZEELAND



Aad de Klerk

Stad en dorp,
land en water
in vier eeuwen
cartografie

Inhoud

Inleiding	7
1 De Schelde in vogelvlucht, van Rupelmonde tot de zee	12
2 Half land, half water. Zuid-Beveland in 1542, 1543	16
3 Een panoramisch beeld van Walcheren. Rondgekeken door Anthonis van den Wijngaerde	18
4 Middelburg en omgeving in kaart gebracht door een keizerlijk/koninklijk geograaf	22
5 Een verdrinkende stad. Reimerswaal getekend door Jacob van Deventer	24
6 Noordwestelijk Vlaanderen door de ogen van Pieter Pourbus	26
7 Zeeland als onderdeel der 'ganse aarde'	30
8 Navigeren op een zestiende-eeuwse kaart. De Zeeuwse eilanden door Lucas Waghenaer	32
9 Een Engelse kijk op Vlissingen in 1588	34
10 Oorlogsverslaggeving door middel van een kaart	36
11 Een 'drijvend' eiland wordt herdijkt. Noord-Beveland in 1598	38
12 Sint-Maartensdijk als kasteelstad op een zeventiende-eeuwse kaart	42
13 Polderplanologie. Colijnsplaat in 1625	46
14 Een strategische sluis: Sas van Gent in 1633	48
15 Domburg, nog niet aan zee	50
16 Een stad met werk in uitvoering. Goes door Jacob Reynoutsen	52
17 Gapinge en omgeving op een midden-zeventiende-eeuwse tiendkaart	54
18 Een raadselachtige kaart van een drassig deel van Schouwen	56
19 Een vesting en een schans op een kaart in een ommeloper	58
20 Middelburg 'in opstand'. De Zeeuwse hoofdstad in vogelvlucht perspectief	60
21 Zeeland in delen, door Visscher en Roman	62
22 Schouwen en Duiveland aan de wand. Een kaart uit het derde kwart van de zeventiende eeuw	64
23 Zaamslag, een kruiswegdorp op een 'onmogelijke' kaart	66
24 De 'achterkant' van Walcheren. Een zeventiende-eeuwse kaart van het nieuwe land	68
25 Staats-Vlaanderen in de volle breedte in 1677	70
26 Een grensgeval. Eede op een kaart in een ommeloper uit 1693	74
27 Het zesde 'begin'. De Grote Henricuspolder in 1722	76
28 Een beeld van een heerlijkheid. Poortvliet in 1730/1744	78
29 Vader en zoon aan het werk. Tholen door de Hattinga's	80
30 Water als wapen. Philippine in 1747	82
31 Het arcadische Walcheren. Buitenplaatsen bij de Hattinga's	84
32 Borssele, een bijzonder dorp op een indrukwekkende kaart	86
33 Een bedrijfskaartje van een bekroonde boerderij	88
34 Een gekrompen dorp in een bedrijfskaartboek	90
35 Tonnen en wrakken op een paskaart. De Zeeuwse wateren in 1774 in kaart gebracht	92
36 De voorstraat als de dorpsstraat. Het nieuwe dorp Sint-Philipsland	94
37 Een moderne polder. De Reigersbergse Polder anno 1782	96
38 Dynamiek vastgelegd. De duinen van Oranjezon op een laat-achttiende-eeuwse kaart	98
39 Een halve polder grote boerderij	100
40 Franse plannen met Veere	102
41 De Zeeuwse wateren op een Franse kaart	104
42 De nadagen van een Walcherse buitenplaats. Molenbaix op een negentiende-eeuwse kaart	108
43 's Konings domeinen voor 74,5 straken. Een tiendkaart van de burg van Burgh	110
44 Een ambtelijke kaart van Zeeland	112
45 Een kaart vol verwachting. Vlissingen anno 1873	114
46 Een poel vol water. Zuid-Beveland op een negentiende-eeuwse atlaskaart	116
47 Van oud naar nieuw. Sint-Annaland op de Bonnekaart	118
48 Een fragment van de stafkaart van westelijk Zeeuws-Vlaanderen: herinnering aan een vluchtig vliegveld	120
Verklarende woordenlijst	122
Literatuur	124
Verantwoording	125
Over de auteur	128
Colofon	128

← Kaart van Domburg anno 1648; zie kaart 15

p. 2 en 3:
Kaart van een gedeelte van het eiland Tholen rond 1910; zie kaart 47



ACAD.
LUGD. BAT.
BIBL.

Inleiding

Een eenvoudige cirkel, een simpel vierkantje, een onopvallend slingerlijntje. Het zijn drie willekeurige voorbeelden van elementjes die met enig speurwerk zijn te vinden op drie oude kaarten. De cirkel getuigt van het bestaan van een particulier, rond (!) vliegveldje in de buurt van Breskens, in het gebied van het veelbesproken project Waterdunen. Het veldje moest wel terecht komen op een stafkaart van vlak voor de Tweede Wereldoorlog, aangezien stafkaarten nu eenmaal zo compleet mogelijk het landschap verbeelden.

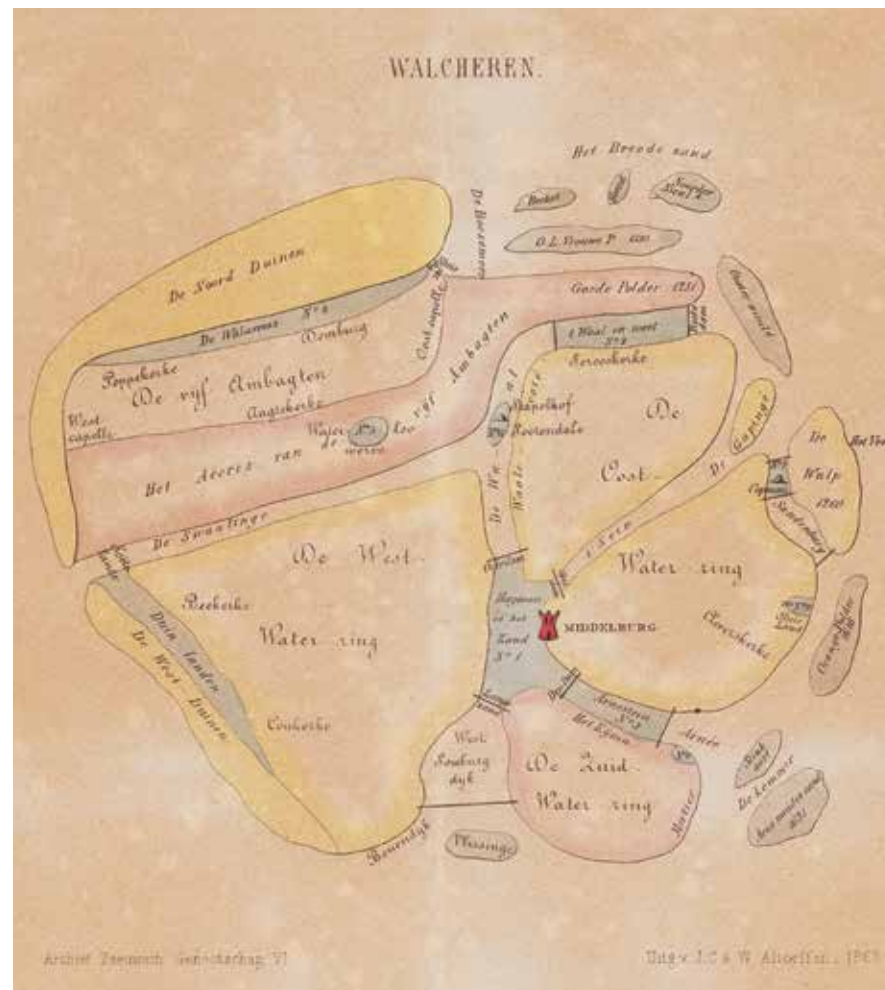
Het vierkantje treffen we aan in het dorp Borssele. Het staat voor een zogeheten schutte: een omheinde ruimte waar losgebroken vee kon worden gestald. We zien het op een kaart die in 1761 van Borssele werd gemaakt; niet om de schutte af te beelden, maar om het heerlijke bezit en de opbrengsten daaruit vast te leggen. Het derde element, het slingerlijntje, markeert de plek waar overtollig water via een uitwateringssluis bij Middelburg kon worden geloosd. Met goed zoeken is het te vinden op een plattegrond die Jacob van Deventer in de zestiende eeuw van de stad maakte. Deze kaart moest primair militaire belangen dienen, en de sluis was blijkbaar belangrijk genoeg om opgemerkt te worden. Alle drie, vliegveld, schutte en sluis, zijn inmiddels uit het landschap verdwenen, maar oude kaarten tonen hun vroegere bestaan.

Natuurlijk komen op zulke kaarten ook 'standvastiger' onderdelen van het landschap voor. Aan de cirkel die in de negende eeuw ter plekke van het latere Middelburg werd getrokken als basis voor een omwald en omgracht verdedigingswerk – de burg – herinnert de cirkel van straten op dezelfde, zestiende-eeuwse kaart van Jacob van Deventer, zoals dat ook tegenwoordig nog altijd het geval is. De rechte lijnen en hoeken waarmee de 'nieuwe' dorpen Colijnsplaat (in 1598), Borssele (in 1616) en Zaamslag (rond 1648) werden vormgegeven, laten zich op oude kaarten even goed herkennen als op hedendaagse luchtfoto's. Het kerkhof van het Schouwse Ellemeet staat op een kaart uit het midden van de zeventiende eeuw en is tot op de dag van vandaag als zodanig – weliswaar nu zonder kerk – herkenbaar.

Zoals uit deze voorbeelden blijkt zijn oude kaarten soms onmisbare hulpmiddelen bij het spoorzoeken. En dat is wat dit boek beoogt: de lezer én de kijker aan de hand van oude topografische kaarten meenemen op een reis door Zeeland, een reis met het karakter van een spoorzoektocht. Een zoektocht soms naar kortstondige en verdwenen sporen, soms naar bestendige en nog bestaande sporen.

Daarvoor moeten eerst enkele **begrippen** worden verklaard. Om te beginnen: oude topografische kaarten. Die heten zo naar het Griekse woord 'topos' voor plaats, omdat ze bedoeld zijn om op uniforme wijze zo nauwkeurig en volledig mogelijke informatie te verschaffen over plekken op de aarde. En dat in de meest uitgebreide zin van het woord, dus niet beperkt tot steden en dorpen. De kaarten heten in de wandeling ook wel landkaarten – hoewel er soms flink wat water op is afgebeeld. En we noemen ze oud

← Kaart van Sas van Gent anno 1633; zie kaart 14



Voorbeeld van een historische kaart: reconstructie van het ontstaan van Walcheren door Jacob Verheye van Citters (Zeeuws Archief, KZGW, Zelandia Illustrata I, inv. nr. 230)

omdat ze niet langer geschikt zijn voor het doel waarvoor ze ooit zijn gemaakt, maar vaak nog wel historische of artistieke betekenis hebben. Naast oude kaarten kennen we ook historische kaarten. Dat zijn kaarten die niet de situatie van het moment van hun ontstaan weergeven, maar die een vroegere gesteldheid in beeld brengen. Ze waren bedoeld als reconstructie van een bepaald gebied in het verleden en hadden vaak de functie van bewijsmateriaal. Voorbeelden van zulke reconstructies zijn enkele kaarten die de jurist Jacob Verheye van Citters (1753-1823) maakte. Zo moest een kaartje van Walcheren dienen om zijn theorie over het ontstaan van Zeeland en Walcheren te onderbouwen. Deze categorie van historische kaarten blijft in dit boek buiten beschouwing. Aan de hand van 48 oude topografische kaarten willen we Zeeland ontdekken of herontdekken. De keuze was soms moeilijk. Het aanbod is namelijk groot – in weerwil van het hardnekkige

1 | De Schelde in vogelvlucht, van Rupelmonde tot de zee



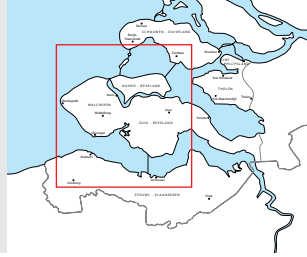
In 1504 of 1505 werd een kaart gemaakt van de Schelde, een kaart die met een lengte van vijfenhalve meter de grote uitgestrektheid van het afgebeelde gebied weerspiegelt. Centraal daarop staan de ene en de andere Schelde: de Oosterschelde en de Honte of Westerschelde, en daaromheen een panoramisch beeld van de Zeeuwse eilanden, een deel van Vlaanderen en een gedeelte van Brabant.

Door een anonieme tekenaar werd in 1504 of 1505 – vermoedelijk in opdracht van de stad Antwerpen – een kaart gemaakt van de loop van de Schelde, het gedeelte tussen Rupelmonde (even stroomopwaarts van Antwerpen) en de zee. Het vervaardigen van de kaart had naar alle waarschijnlijkheid te maken met onenigheid over de rechten op de tol die door Zeeland op de Schelde werd geheven. Dat was een kwestie waarover tot op het hoogste niveau, de Grote Raad in Mechelen, processen werden gevoerd en waarbij het van belang was de juiste loop van beide Scheldearmen te kennen. Aanvankelijk was de Oosterschelde – hoewel met een veel smallere monding dan tegenwoordig – de belangrijkste rivierloop waarlangs schepen voeren van en naar de Brabantse steden. In de loop van de vijftiende eeuw werd deze functie geleidelijk overgenomen door de Honte of Westerschelde. Dat had consequenties voor de Zeeuwse tol die aanvankelijk werd geheven in Yersekeroord, tegenover Bergen op Zoom, maar die men in een later stadium probeerde te innen vanaf wachtschepen op de rivier.

We richten de aandacht hier op een klein deel van de kaart: het meest westelijke gedeelte tussen de Noordzee ('Een zee geheeten Nortzee') en het Zuid-Bevelandse Goes. De toeschouwer kijkt als in vogelvlucht vanuit het zuiden in noordelijke richting. Op de voorgrond zien we het noorden van Vlaanderen, op de achtergrond Schouwen en een klein gedeelte van Duiveland, beide eilanden afgebeeld in een zandkleur en daarmee afwijkend van het elders overheersende groen. Centraal liggen de eilanden Walcheren, Noord-Beveland, Wolfaartsdijk en Zuid-Beveland. Tussen dit viertal in is als een heel klein en zo te zien onbedijkt eilandje ook nog Sint-Joosland ('Sint Joes sant') te onderscheiden. Ten noorden van deze eilanden zien we de Oosterschelde, ten zuiden de Westerschelde ('de Honte'). Dat de Oosterschelde aanvankelijk de belangrijkste Scheldeloop was blijkt ook uit de naamgeving van de eilanden. Zo spreekt de kaart van Schouwen 'beoesterscelt', dat wil zeggen ten oosten van de Oosterschelde (al ligt het strikt gezien ten noorden daarvan); en worden Noord-Beveland en Wolfaartsdijk aangeduid als 'bewesterscelt' oftewel ten westen

[Kaart van de Schelde van Rupelmonde tot aan de zee] (fragment Westkapelle-Goes)

anoniem; 1504-1505 | schaal: ca. 1:20.000 (in lengterichting)
manuscript; gekleurd; 75 x 547 cm. | het noorden boven
Stadsarchief Antwerpen, BE SA 16689



› Zeeland



dan ook konden schuilen. Verder naar het oosten tekent zich de inham de Braakman af, vergroot na de stormvloed van 1375, 1394 en 1404. De kerken dan wel kerktorens van vijf overstromde dorpen steken boven het water uit. Van slechts twee vermeldt de kaart de naam: 'Vraendyc' (Vremdijke) en 'Willemskercke'. Beide dorpen raakten onder water ten gevolge van het bezwijken van een sluis in 1488. Vremdijke werd herdijkt in 1497; dus is het de vraag waarom het toch als overstroomd op deze kaart staat. Misschien is een oudere kaart als voorbeeld gebruikt.

De wateren op de kaart worden druk bevaren door allerhande schepen. De grote schepen lijken voor anker te liggen aangezien de zeilen niet gehesen zijn. Daarom is wel gesuggereerd dat het om wachtschepen zou gaan die tol moesten innen, maar daar kunnen vraagtekens bij worden geplaatst.

Zeker voor de afgebeelde steden en dorpen geldt dat de kaart eerder aantrekkelijk is door haar schilderachtigheid dan betrouwbaar wat betreft de topografie. Elke kerk heeft een eigen 'gezicht' gekregen, soms met rode dakpannen, soms met blauwe leien. Echter, van alle in het begin van de zestiende eeuw bestaande woonkernen op Walcheren is maar een klein aantal in beeld gebracht. Op Zuid-Beveland daarentegen is deze verhouding wel juist. Het Walcherse Westkapelle is afgebeeld als een zwaar ommuurde stad, maar de werkelijkheid was anders: de plaats beschikte weliswaar over stadsrechten, maar was zeker niet ommuurd. Veel kleine elementjes maken dat de toeschouwer niet snel uitgekeken raakt op de kaart. Zo lijkt de zuidwestkust van Walcheren op twee plaatsen al versterkt door middel van paalhoofden; zien we aan de kust ten noorden van Westkapelle een toren ('de cape'); staat er een blok- of wachthuis ('Blochuys') ten zuiden van Arnemuiden bij de Arnemond; en is ten oosten van Terneuzen ('Ter Noosen') te zien dat daar de Axelsevaart kon worden afgesloten met een hekwerk en een sluis.

van de Oosterschelde (al liggen zij eigenlijk ten zuiden daarvan). Interessant is ook het voorkomen op deze vroege afbeelding van de aanduiding Roompot ('den Roompot') voor de monding van de Oosterschelde ten noorden van Veere ('Ter Veeren'). Meer naar het zuiden zijn ook de Zuidvliet ('Suytvliet'), de Schenge ('de Scenghen') en de Trentvliet ('de Trent vliet') als aparte stromen aangeduid. De Zwake ('de Zweke') is afgebeeld als een inham die vanaf de Schenge ver Zuid-Beveland insteekt.

In het gebied van de Honte valt een afwisseling van (bewoonde) eilanden en (onbewoonde) zandplaten op. In het westen gaat het om een naamloze zandplaat en twee eilanden: het ene met de aanduiding 'Vlaenderen' met daarop onder meer een molen en de kerk van Cadzand ('Casant'), het andere eveneens betiteld als 'Vlaenderen' met daarop ook een molen en de kerk van Wulpen ('Vulpem'). Plaat en eilanden zijn onderling en van de kust gescheiden door wateren als de Nagel ('den Naghel'), de Vloer ('den Vloer') en het Zwarte Gat ('t Zwertegat'). Centraal op het kaartgedeelte springt een grote, driehoekige zandplaat in het oog die simpelweg genoemd staat als 'Scelt sant'. Ten zuiden daarvan zien we het door water omringde Biervliet en een kleinere zandplaat met de aanduiding 'de Stelle'. Deze naam en het afdak op palen (dat we ook zien op Sint-Joosland) wijzen erop dat hier vermoedelijk in het zomerhalfjaar schapen werden geweid, die hier

Het accent van de kaart mag dan liggen op de beide Scheldearmen, en bij de topografische betrouwbaarheid mogen dan vraagtekens worden gezet, feit is wel dat deze Scheldekaart voor enkele plaatsen de eerste en soms ook de enige afbeelding is voordat ze ten gevolge van zestiende-eeuwse stormvloedvoorgoed van de kaart zouden verdwijnen.

- M.K.E. Gottschalk en W.S. Unger, 'De oudste kaarten der waterwegen tussen Brabant, Vlaanderen en Zeeland', in: *Tijdschrift van het Koninklijk Nederlands Aardrijkskundig Genootschap*, dl. LXVII nr. 2 (1950), 146-164.
- E. Klomp maker, *De Scheldekaart van Rupelmonde tot aan het Zwin en het eiland Wulpen (1468) en de Scheldekaart van Rupelmonde tot aan de zee (1504/05). Een digitale analyse*. (Masterscriptie Universiteit Gent, Faculteit Letteren en Wijsbegeerte, Vakgroep geschiedenis 2012-2013), Gent 2013.

3 | Een panoramisch beeld van Walcheren. Rondgekeken door Anthonis van den Wijngaerde

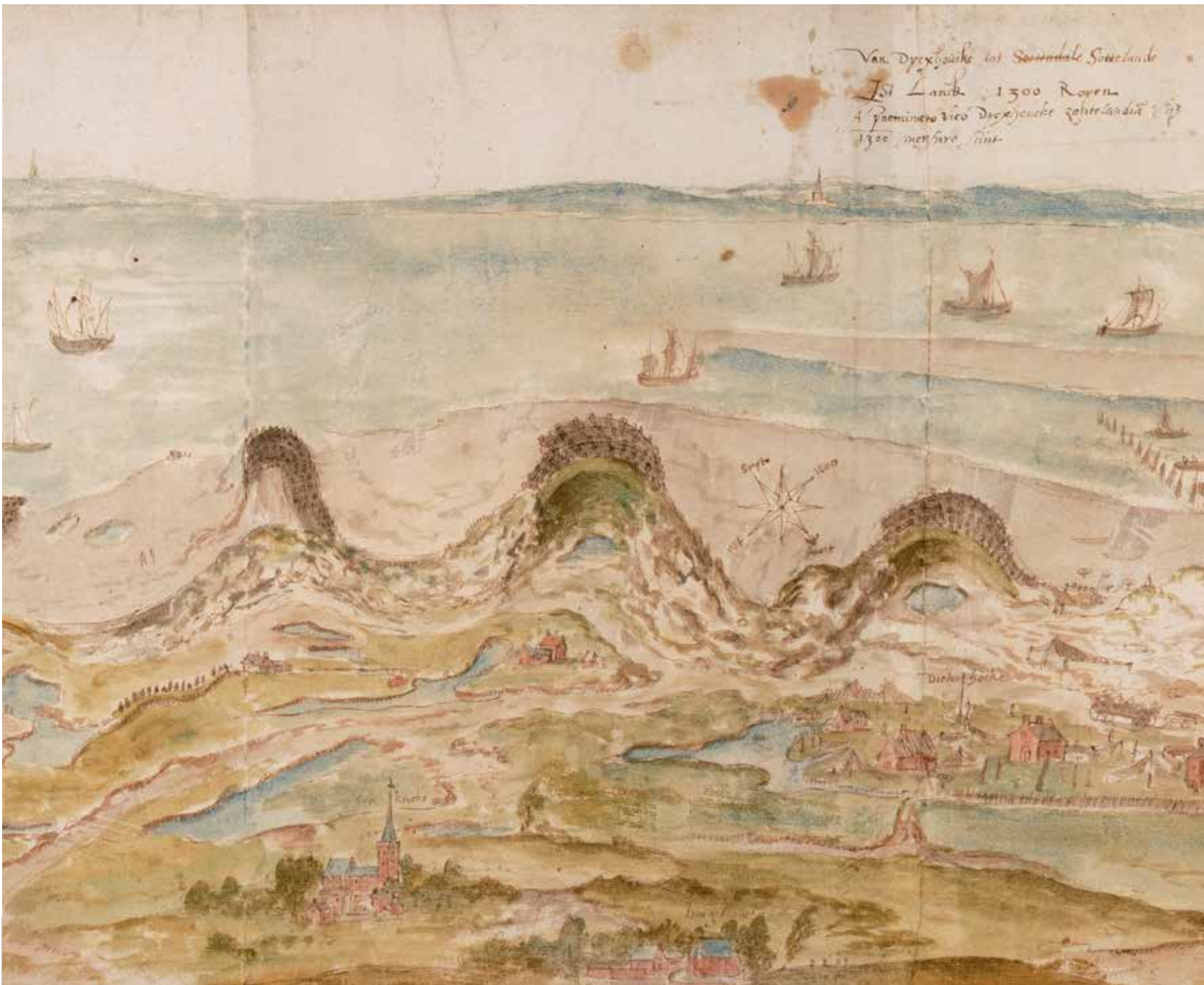
Het is de vroegste cartografische afbeelding van het grootste deel van Walcheren, het wordt beschouwd als een betrouwbare weergave en het is zonder twijfel de meest schilderachtige voorstelling van het eiland. Genoeg redenen om met bijzondere aandacht te kijken naar het *Panorama van Walcheren* uit circa 1550.

Het is ruim tien meter lang en ruim veertig centimeter hoog. Van oudsher wordt het panorama van Walcheren dat de Antwerpse kunstenaar Anthonis van den Wijngaerde rond 1550 tekende en schilderde, betiteld als 'Zeelandiae descriptio' ofwel: beschrijving van Zeeland. Maar omdat hij in feite alleen Walcheren afbeeldde – voor hem en zijn tijdgenoten was Zeeland weinig anders dan Walcheren als het belangrijkste Zeeuwse eiland –, wordt het gewoonlijk het *Panorama van Walcheren* genoemd. Als stond hij op de Middelburgse Abdijtoren, de Lange Jan, zo heeft de maker zijn blik in alle richtingen laten rondgaan, tot aan en soms tot voorbij de kust. Met welk doel en in wiens opdracht deze panoramakaart werd gemaakt, is niet duidelijk. Van den Wijngaerde (circa 1525-1571) heeft op meer plaatsen in de Zuidelijke Nederlanden getekend en is ook bekend van stadsgezichten van Londen en van Italiaanse en Spaanse steden.

Wij kiezen hier een fragment met de zuidwestkust van Walcheren, het kustgedeelte tussen Dishoek en Zoutelande. Helemaal

bovenaan staat geschreven: 'Van Dycxhoucke tot Soutelande ist lanck 1300 roeyen'. Dat wil zeggen: de afstand Dishoek-Zoutelande bedraagt 1300 roeden ofwel – niet ver bezijden de werkelijkheid – ruim 4,5 kilometer. In plaats van 'Soutelande' schreef de tekenaar trouwens eerst: 'Soetendale' (toentertijd een nonnenklooster onder Serooskerke). Dezelfde tekst wordt in het Latijn herhaald. Onder de tekst bestaat de horizon uit de Vlaamse kust met twee kerktorens. We zien grotere schepen in de Scheldemonding en kleinere (vissers)boten in een geul onder de Walcherse kust, waarvan er drie dichtbij een staand net. Ook op het strand liggen enkele bootjes. Dat de visserij belangrijk was valt ook af te leiden uit de netten die hier en daar in de duinen te drogen hangen. Daarmee zijn we terechtgekomen bij de twee onderdelen van de afbeelding waarop we iets uitvoeriger ingaan: de duinkust en de dorpen op de voorgrond.

De op dit fragment afgebeelde duinen lijken minder hoog en steil dan vandaag, maar wel breder dan thans. Toch stond dit gedeelte



Zeelandiae descriptio [fragment Dishoek-Zoutelande]

Anthonis van den Wijngaerde; ca. 1550 | schaal: ca. 1:4.000 (in lengterichting)
manuscript; gekleurd; 43 x 1023 cm. | panorama
Antwerpen, Museum Plantin-Moretus/Prentenkabinet, c:lvd:14170864



› Walcheren

van de duinkust al vroeg onder druk. Al in 1422 werd geconstateerd dat de duinen bij Zoutelande en Dishoek ernstig 'verwayt' waren. Vooral in Zoutelande was men in de zestiende eeuw bezorgd over de gevaarlijke situatie en drong men aan op maatregelen. In 1546 besloot men om te experimenteren met de aanleg van rijswerk om het verwaaiende zand vast te houden. Of dit experiment ook werkelijk plaatshad, is de vraag. Wel zien we op het panorama kunstmatig versterkte duingedeeltes bij Dishoek, links en rechts van de op het strand getekende windroos. Overigens illustreert de naam Dishoek met de betekenis van Dijkshoek dat hier al vroeg kustversterking werd aangebracht.

Tenslotte richten we de blik op de voorgrond. Daar zien we van links naar rechts zes plaatsen genoemd: Koudekerke, Hoogelande, Dishoek, Krommenhoeke, Biggekerke en Werendijke, alle zes flink in het groen. Hun voorkomen op dit panorama is belangrijk, omdat het de eerste, redelijk betrouwbare afbeelding is van alle toenmalige kerken met hun naaste omgeving. Interessant is onder meer de situatie in Hoogelande en Krommenhoeke, met in beide gevallen de kerk op een rond en zo te zien ommuurd kerkhof. Van sommige kerken op Van den Wijngaerde's panorama is dit tevens de laatste afbeelding. Enkele decennia later namelijk werden tijdens de Opstand tegen Spanje de meeste kerkgebou-

wen op Walcheren meer of minder zwaar beschadigd. In een aantal gevallen noopte geldgebrek vervolgens tot afbraak, waarna de inwoners zo'n kerkdorp de rug toekeerden en zich vestigden in dorpen waar de kerk was behouden, zoals Koudekerke en Biggekerke. De dorpen Hoogelande, Krommenhoeke en Werendijke vervielen tot gehuchten of minder. Alleen in Hoogelande bleef een deel van de kerk als ruïne gespaard; deze werd in 1964-1965 tot een kapel omgevormd.

Het mag duidelijk zijn: Van den Wijngaerde's panorama vormt een belangrijke bron van informatie over het zestiende-eeuwse Walcheren; een bron waarop je niet snel bent uitgekeken.

- K. Bos en J.W. Bosch, *Landschapsatlas van Walcheren. Inspirerende sporen van tijd*, Koudekerke 2008.
- A.P. de Klerk, *Van Boudewijnskerke tot Zanddijk. Over tien gekrompen dorpen in de gemeente Veere*, Domburg 2006.



Kaart van het Brugse Vrije (fragment)

Pieter Pourbus; 1571 | schaal: ca. 1:12.000
olieverf op doek; 322,5 x 151 cm. | het noorden rechtsboven
Brugge, Stadsarchief, Collectie Groeningemuseum, inv. nr. 0.220



In de jaren tussen 1562 en 1571 leverde de Brugse schilder en landmeter Pieter Pourbus een prestatie van formaat: hij schilderde een kaart van de wijde omgeving van Brugge, zesentwintig meter breed en ruim drie meter hoog. Ten noorden van de Alpen was zoiets nog nimmer vertoond. Ook een deel van het huidige Zeeuws-Vlaanderen staat op deze kolossale kaart.

In opdracht van het bestuur van het Brugse Vrije dat het bewind voerde over het ommeland van Brugge, begon Pieter Pourbus in 1562 aan een kaart die pas in 1571 gereed kwam. Het ging dan ook om een zeer uitgestrekte regio: van de rivier de IJzer in het zuidwesten tot de omgeving van Biervliet en Terneuzen in het noordoosten. Pourbus was in 1523 of 1524 geboren in Gouda, en al vroeg verhuisd naar Brugge waar hij als ‘fynschilder’ en ‘ingenieur’ grote naam maakte. Hij verkende het te karteren gebied grondig; dat deed hij vooral in de zomermaanden. Zo beklom hij onder andere het Brugse belfort om vanaf die hoge standplaats de omgeving op kaart vast te leggen. Het primaire doel van de kaart was om de grenzen van de jurisdictie, het rechtsgebied van het Brugse Vrije in beeld te brengen. Het ‘eigen’ territorium werd groen gekleurd, de wereld daarbuiten kreeg een andere kleur.

Het indrukwekkende en zeer omvangrijke resultaat van Pourbus’ werk was een kaart die algemeen wordt beschouwd als een betrouwbare weergave van het laat-zestiende-eeuwse landschap van het Brugse Vrije. De kaart raakte echter al snel na het gereedkomen beschadigd. Vandaar dat in 1597 – Pourbus was in 1584 overleden – de Brugse schilder Pieter Claeissens opdracht kreeg de kaart te kopiëren. Deze kopie staat sindsdien bekend als de Grote Kaart van het Brugse Vrije. Van de oorspronkelijke kaart is alleen het gedeelte ten noorden en oosten van Brugge behouden. Die streek – waarbinnen ook een deel van het huidige Zeeuws-Vlaanderen – bracht Pourbus het meest gedetailleerd in beeld, onder andere omdat hij hiervoor kon terugrijpen op eerder door hem gemaakte kaarten. Het is dit als enige bewaard gebleven fragment van de originele kaart dat hier wordt gepresenteerd.

Linksboven zien we de monding van het Zwin, in het midden Sluis en linksonder Aardenburg. Rechtsboven, aan de overzijde van de Scheldemonding (die op de kaart staat aangeduid als ‘Fretum Zelandicum’ oftewel Zeeuwse Zee), tekent zich de zuidpunt van Walcheren met Vlissingen af, en rechtsonder IJzendijke en Biervliet. Een opvallend onderdeel wordt gevormd door het gebied rondom Cadzand (‘Cazand’), ontstaan als een opwas – een min of meer ronde zandplaat – in het Zwin, het vroegere Sincfal. De wit gekleurde dijken laten zien dat buiten de twaalfde-eeuwse ringdijk of kade rondom het oudste poldergedeelte, uitbreidingen volgden in de vorm van enkele smalle polders. Het werden als het ware de jongere schillen rondom de oude kern. Hoewel door deze bedijkingen de Zwingel werd versmald, is het eilandkarakter van Cadzand op de kaart nog goed herkenbaar. Zien we ten noordwesten van dit Eiland van Cadzand de brede Zwinmond met witgele duinen, aan de noordoostzijde ontwaren we de andere uitmonding via een zeeboezem in de vorm van het Zwarte Gat, ontstaan bij de stormvloed van 1404. Onmiddellijk ten oosten van het Zwarte Gat tekent zich het langgerekte en ook van een aantal dijken voorziene eiland Wulpen af, voordat het enkele decennia later definitief in de golven zou verdwijnen. Dijken structureren ook het oostelijker gelegen poldergebied van Groede en Breskens.

Een ander opvallend element is het vrijwel rechte, tussen twee met wit aangegeven dijken gelegen zogenoemde Kanaal van Brugge (het Brugs of Nieuwe ‘ghedelf’), van Coxyde in het westen naar IJzendijke in het oosten. Dat was vanaf 1501 gegraven op initiatief van de stad Brugge, in de hoop de verzanding van het Zwin tegen te gaan. In contrast met de rechtlijnigheid van dit kanaal staan de grilligheid en veranderlijkheid van buitendijkse zandplaten (‘plate’) en schorren (‘score’). Op één van die platen kan men in het zuidoosten de ruïnes van IJzendijke ontwaren. Die waren overgebleven bij diverse stormvloeden die vanaf 1375 de Braakman flink hadden vergroot. Nog net zichtbaar hier is ook Biervliet dat toen tot een klein eiland was teruggedrongen.

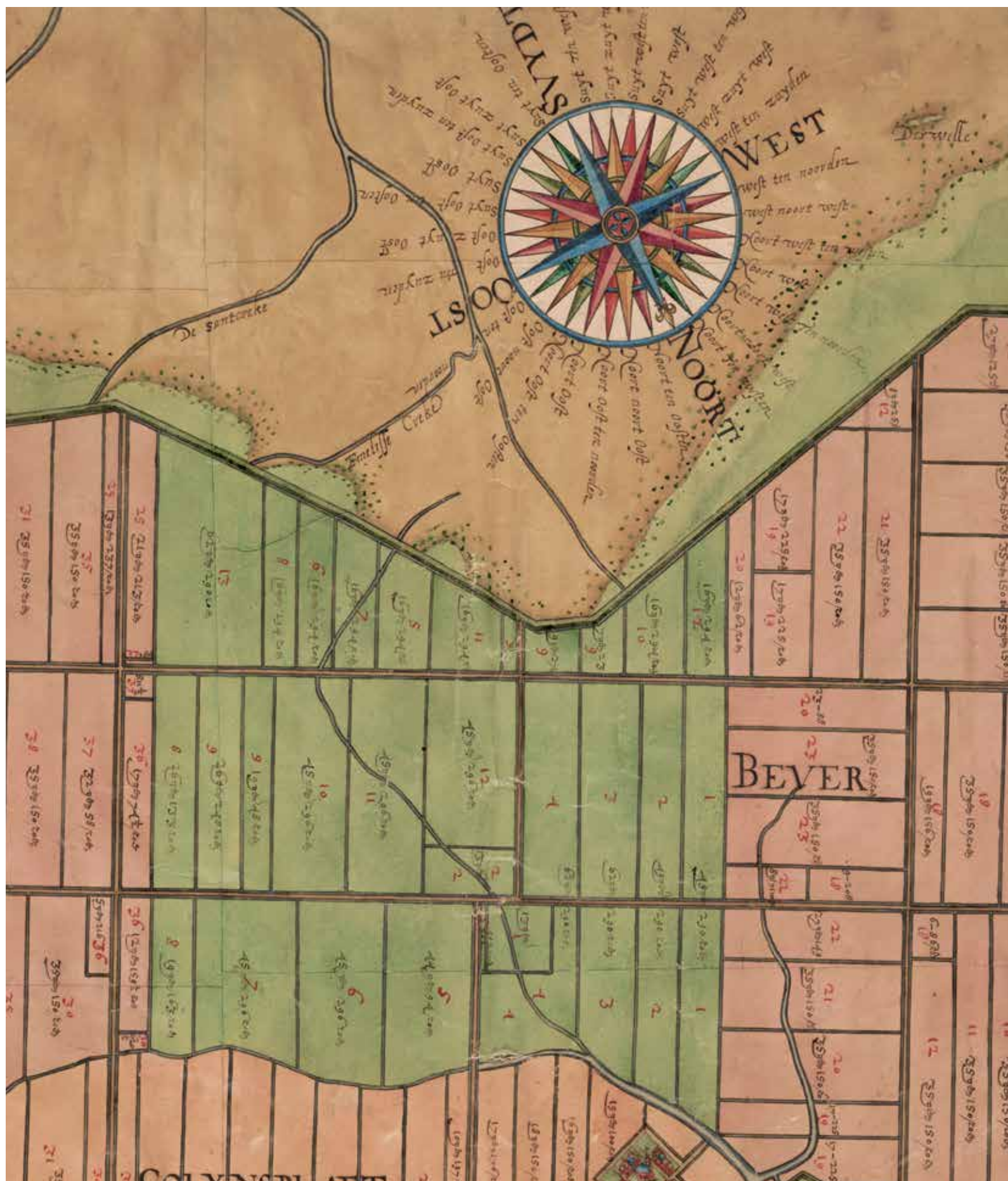
Zoals gezegd is de overheersende kleur van de kaart groen, en zijn de bestaande dijken wit. In contrast daarmee heeft Pourbus de geheel of gedeeltelijk afgegraven binnendijken die meer in het achterland voorkomen, rood geschilderd, zoals ook geldt voor de wegen. Die laten zich moeilijk onderscheiden van de blauw geschilderde waterlopen. Met een opvallend wit kruis zijn de molens in het gebied aangeduid, bijvoorbeeld nabij Cadzand, Groede en Oostburg. Even opvallend zijn ten slotte nog de afbeeldingen van de wapens van de diverse kernen. Daarvan zijn op dit kaartgedeelte sommige ingekleurd, waaronder één van het later verdronken dorp Nieuwerkerke (tussen Groede en Oostburg). Andere wapenschilden zijn wit gelaten, bijvoorbeeld dat van Groede.

Pieter Claeissens, die Pourbus’ kaart kopieerde, vergezelde de kaart van de wens: ‘Gegroet en geniet’. Gezien de schilderachtigheid van de kaart zal dat tot op de dag van vandaag ontelbare keren zijn gebeurd. Bijzonder is de kaart vooral vanwege de voor die tijd unieke prestatie: de betrouwbare weergave van zo’n groot gebied. Ten noorden van de Alpen was dat toen nog niemand eerder gelukt.

- P. Huvenne, *Pieter Pourbus meester-schilder 1525-1584*, Brugge 1984.
- A. Van der Hertem (red.), *Het Brugse Vrije in beeld; facsimile-uitgave van de Grote Kaart geschilderd door Pieter Pourbus (1571) en gekopieerd door Pieter Claeissens (1601)*, Leuven/Alphen aan den Rijn 1998.

11 | Een 'drijvend' eiland wordt herdijkt.

Noord-Beveland in 1598



Vanaf het einde van de zestiende eeuw nam het bedijken van nieuw land en het herdijken van overstroomd land in het Deltagebied een grote vlucht. Dat betekende onder meer veel werk aan de winkel voor landmeters. Tal van kaarten vormen de neerslag van hun aandeel in de winning en de inrichting van de nieuwe polders. Als voorbeeld een kaart (uit een serie van meer kaarten) van Noord-Beveland uit 1598.

Caerte ende metinghe vande nyewe dyckagie van Noordbevelant [...]

Symon Janssen en Cornelis Janssen; 1598 | schaal: ca. 1:8.000 ('desen passer begrypt 200 roeden schosse [Schouwse] maete' = 9,4 cm.)
manuscript; gekleurd; 70 x 113 cm. | het noorden rechtsonder
Nationaal Archief, 4.VTH 2803



Noord-Beveland had lang 'gedreven'. Dat was de aanduiding die tijdgenoten gebruikten om de overstroomde toestand van het eiland, vanaf de Sint-Felixvloed van 5 november 1530 tot medio 1598, te benoemen. Bijna zeventig jaar dus had het middeleeuwse Noord-Beveland onder water gelegen. Pas in de zomer van 1598 was de eerste herovering op het water een feit: de Noord-Bevelandpolder viel droog.

Men begon toen met een bijna schone lei. Slechts enkele aanknopingspunten met het middeleeuwse eiland in de vorm van de kerktorens van Kortgene en Wissenkerke staken uit de nieuwe klei. Er stond in 1598 dus weinig in de weg om de nieuwe polder, met het uiterlijk van een ovaal eiland, in te richten volgens principes die toen modern waren. Een geometrische opzet, met zoveel mogelijk rechte lijnen en hoeken, was het ideaal. De kaart van de hand van twee landmeters, de gebroeders Symon en Cornelis Janssen, laat dat duidelijk zien. We moeten daarbij wel bedenken dat hun kaart het eiland bijna ondersteboven in beeld brengt, want het noorden is rechtsonder.

Bij voorkeur trok men in de lengterichting van zo'n nieuwe polder de hoofdontsluitingsweg, soms ook wel twee wegen, evenwijdig aan elkaar. De naamgeving Lange Weg lag dan voor de hand. In tal van oudere en jongere polders in het Deltagebied, van de Zwijndrechtse Waard tot Zeeuws-Vlaanderen, komt men deze naam tegen. Loodrecht op de Lange Weg projecteerde men secundaire ontsluitingswegen, met vaak de eveneens voor de hand liggende naam Kruisweg. Hier op Noord-Beveland zien we de Noord- en Zuidlangeweg, met een tussenruimte van 750 meter, en vijf dwarswegen, de meeste loodrecht op de beide hoofdwegen. Op de kaart is nog maar sprake van één dorp: Colijnsplaat, dat men projecteerde aan de noordrand van de polder, vlakbij de monding van de Valkreek waarin ook een uitwateringssluits staat aangegeven (zie kaart 13). Het andere en kleinere dorp, Kats, heeft nog geen plaats gekregen maar zou in de zuidoosthoek van de polder worden gebouwd, ook bij zo'n kreekmond. Wie goed kijkt, kan, ten zuiden van het toekomstige Kats, in het buitendijkse gebied wel een stelberg ontdekken. Zo'n stelberg of schapenstalle was een kunstmatige verhoging in onbedijkt land, bedoeld om bij hoogwater veiligheid te bieden aan de schapen die daar graasden.

De circa 1900 hectare grote polder was bestemd voor landbouwgrond, waar de akkerbouw vanaf het eerste begin zou domineren. Alleen langs de mee-ingepolderde, kronkelige kreekrestanten lag het gebruik als grasland voor de hand. Binnen het net van hoofd- en zijwegen werden rechthoekige kavels van elk 71 gemet (bijna 30 hectare) ontworpen, met het oogmerk om te worden verkocht als landbouwgrond. Deze kavels zijn waarschijnlijk al heel snel na de bedijking gesplitst. Op de kaart van de gebroeders Janssen is de meest voorkomende kavelgrootte namelijk 35 gemet 150 roe, precies de helft van 71 gemet. Boerderijen ontbreken nog op de kaart, maar die zouden later verspreid door de polder gebouwd worden.

Tenslotte vraagt de kleurstelling van de kaart nog om uitleg. De kleuren verwijzen naar de indeling in ambachtsheerlijkheden, waarbij werd teruggegrepen op de bestuurlijke verhoudingen van vóór de inundatie. Een aparte heerlijkheid (geel gekleurd) werd gevormd door Kats in het oosten. Ook Colijnsplaat in het noorden was een afzonderlijke heerlijkheid. Het overgrote deel van de



Buitendijks gelegen stelberg

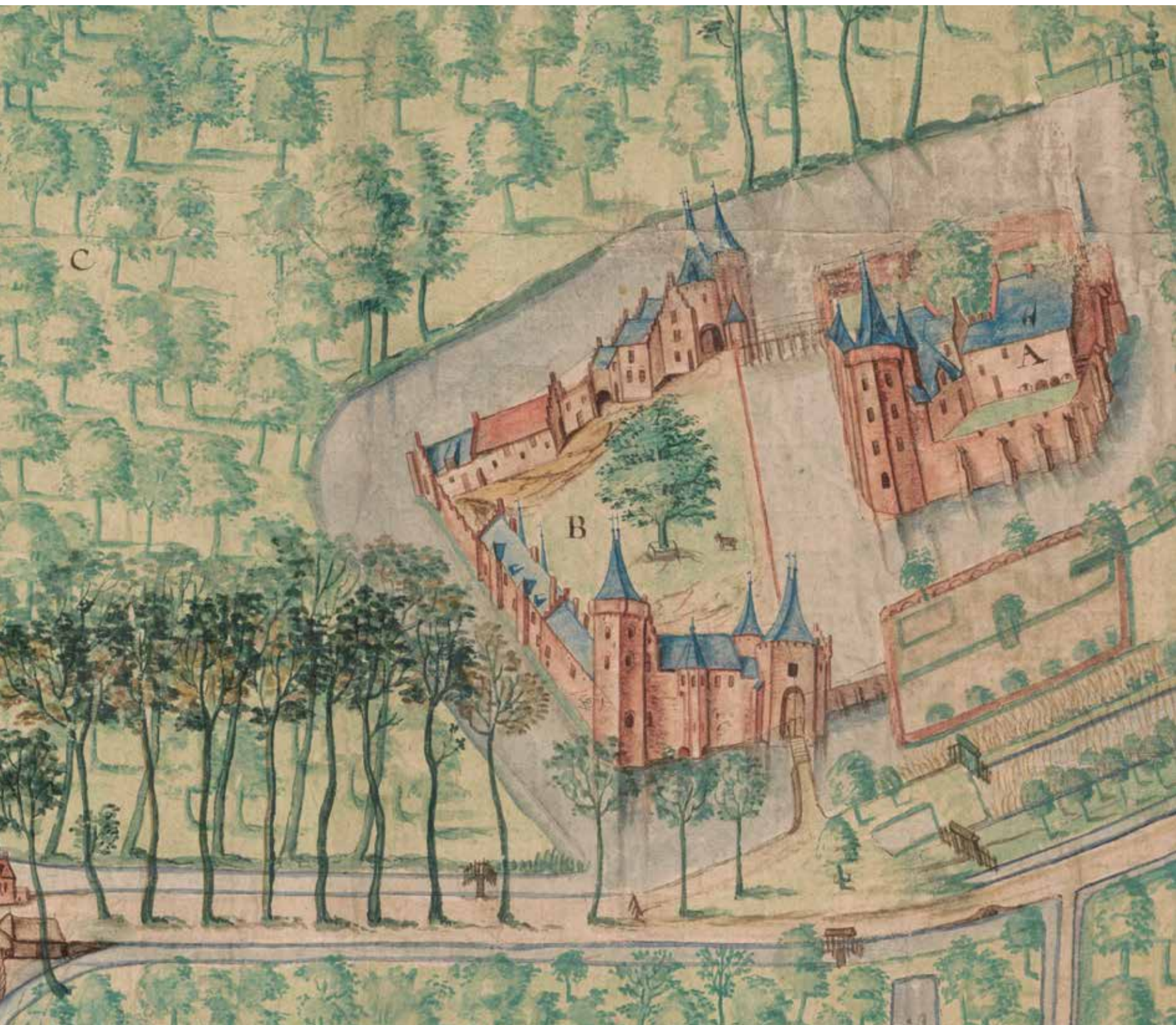
polder behoorde echter tot de uit twee gedeelten bestaande (roze gekleurde) heerlijkheid 'Noort Bever lant'. In het middendeel ligt als een groen gekleurd complex het zogeheten Gemeen of Portionarisambacht, ook wel het Vrijambacht van Noord-Beveland geheten. Hierin hadden veel kleine eigenaren aandelen in de ambachtsheerlijkheid. Hun porties waren met geen mogelijkheid meer individueel te lokaliseren. Vandaar dat de rechthebbenden na de bedijking te samen deelnemers in één gezamenlijk ambacht waren.

De Noord-Bevelandpolder uit 1598 was nog maar het begin van de wedergeboorte van Noord-Beveland. In 1616 volgde de Nieuw-Noord-Bevelandpolder, en werd de eersteling omgedoopt tot Oud-Noord-Bevelandpolder. Er zouden daarna nog 31 andere polders volgen. Dat betekende in elk geval: genoeg werk voor generaties landmeters en kaartmakers.

- J. Cuijpers, 'De Lange Weg. De ontwikkeling van de polderinrichting in westelijk Noord-Brabant', in: *Historisch-Geografisch Tijdschrift* 21 (2003) 3, 103-109.
- A.P. de Klerk, *Het voorstraatdorp Colijnsplaat*, Goes 1998 (Het Zeeuwse monument 2).
- J. Zondervan, 'Noord-Beveland en omgeving', in: A.P. de Klerk (eindred.), *Werken met Zeeuwse kaarten. Handleiding bij het gebruik van oude topografische kaarten*, Utrecht 2002, 56-58.



12 | Sint-Maartensdijk als kasteelstad op een zeventiende-eeuwse kaart



Het Thoolse Sint-Maartensdijk valt niet alleen te typeren als smalstad, maar ook als kasteelstad. Smalstad wordt het genoemd omdat het wel over stadsrechten beschikte, maar niet ter Statenvergadering als stemhebbende was toegelaten. Kasteelstad, vanwege de hechte relatie tussen stad en kasteel. Een kaart uit 1621 vormt een fraaie illustratie van deze band.

Een anonieme tekenaar maakte in 1621 deze kaart in vogelvluchtperspectief. Daarop is het noorden rechts, dus is het net alsof we vanuit het oosten komen aanvliegen. We zien rechts het kasteel, links de stad.

Binnen de omgrachting van het kasteel zijn twee aparte kasteel-eilanden te onderscheiden: de opperhof of hoofdburcht (A) en de grotere nederhof of voorburcht (B), met in het midden een

indrukwekkende lindeboom. De kleur blauw duidt erop dat de meeste daken van het kasteelcomplex met leien zijn bedekt. Ten oosten van de opperhof zien we een apart ommuurde moestuin die echter nauwelijks in gebruik lijkt te zijn. Buiten de omgrachting ligt de bij het kasteel behorende boomgaard (C) met daarin aan de westzijde een ronde duiventoren, naast de rechthoekige 'brow put'. Die naam wijst op een mogelijk gebruik als waterservoir bij de productie van bier. In een nog wijdere kring om de

Caerte van Sinte Maertensdijck ende het casteel

anoniem; 1621 | schaal: ca. 1:1.000 ('t'begryp [10] roeden' = 3,2 cm.)
manuscript; gekleurd; 45 x 76 cm. | het noorden rechts
Nationaal Archief, 4.VTH 3443



› Tholen



boomgaard heen strekt zich het bijbehorende wei- en akkerland (D) uit. Met de letters F en L worden de 'particuliere' gronden aangeduid.

De stad, wel omgracht en van drie stadspoorten voorzien maar niet ommuurd, is al even gedetailleerd in beeld gebracht als het kasteel. Elk huis lijkt te zijn afgebeeld met zijn eigen, individuele kenmerken tot en met uitbouw-tjes toe. De stadsbebouwing vertoont een opvallende tweedeling. De kleinere gebouwen, vooral woonhuizen maar ook het stadhuis (G), zijn bijna zonder uitzondering voorzien van rode (pannen)daken. De kerk op het vierkante en met enkele bomen beplante kerkhof en de waag op het marktveld vormen vrijwel de enige uitzondering; die hebben blauwe (leien) daken. De gebouwen buiten het eigenlijke centrum

zijn groter en, gelet op de bruine kleur, met riet of stro gedekt. Het zullen boerderijen zijn geweest en – zoals bij de haven en aangrenzende spuikom (t'spueije) – gebouwen voor andere vormen van bedrijvigheid. Tussen de bebouwing in het centrum en die daarbuiten vallen de 'tuinten' op.

Een bijzonder element is het korte bomenlaantje dat kasteel en stad met elkaar verbindt. Het doet, door de opvallend hoge bomen, denken aan het bekende gezicht op Middelharnis (Overflakkee) dat Meindert Hobbema in 1689 schilderde, en ook aan de afbeelding uit 1619 van het Middelburgse Abdijplein door Adriaan van de Venne. Van de afgebeelde bomen in Middelharnis is bekend dat het essen zijn geweest.

Naast een geografische relatie tussen kasteel en stad bestonden er al vroeg andere hechte banden. Zo is het waarschijnlijk dat Sint-Maartensdijk is ontstaan onder de hoede van het kasteel. Vanouds werd dáár recht gesproken. In de veertiende eeuw vestigde de familie Van Borssele zich op het kasteel. De Van Borsseles waren nauw betrokken bij de bouw en de uitbouw van de aan Sint Maarten gewijde kerk. Eén van hen was Frank van Borssele, onder meer bekend van zijn huwelijk – in 1434 waarschijnlijk in de kerk van Sint-Maartensdijk gesloten – met Jacoba van Beieren. Hij maakte het mogelijk dat in 1429 aan deze kerk een kapittel van tien kanunniken werd verbonden, in 1435 nog uitgebreid tot twaalf. Kerk en kapittel hadden het grootste deel van hun goederenbezit aan de Van Borsseles te danken. Zo'n kapittel van kanunniken of hoge geestelijken verleende status aan zowel de kerk in kwestie als aan degene die een dergelijke instelling financieel mogelijk maakte. Vanaf 1558 was het kasteel in bezit van de Oranjes; daaraan danken zij tot vandaag de titel 'heer van Sint-Maartensdijk'. In 1618 werd de heerlijkheid Sint-Maartensdijk eigendom van prins Maurits, en deze kort daarna gemaakte kaart was vermoedelijk bedoeld om hem een beeldende indruk te geven van zijn nieuwe eigendom.

Wie heden ten dage nog altijd een luisterrijk kasteel verwacht in Sint-Maartensdijk, komt bedrogen uit. Zeker al in het begin van de achttiende eeuw was het met de vroegere glorie gedaan. De reeds eerder vervallen opperhof werd vanaf 1710 geleidelijk gesloopt. Op een kaart die W.T. Hattinga in 1744 maakte heeft de opperhof al plaats gemaakt voor allerlei vormen van beplanting. De nederhof werd vanaf 1818 afgebroken; de markante lindeboom die in de negentiende eeuw verdween, was de laatste herinnering daaraan. Tussen 1965 en 1968 werden op de plaats van het kasteel opgravingen verricht, en in 2003-2004 vond archeologisch bodemonderzoek plaats, waarna in 2010 een alomvattende publicatie aan de opgravingsresultaten werd gewijd. Thans maken alleen een gedeelte van de slotgracht en het kasteleiland de herinnering aan het kasteel nog enigszins zichtbaar.

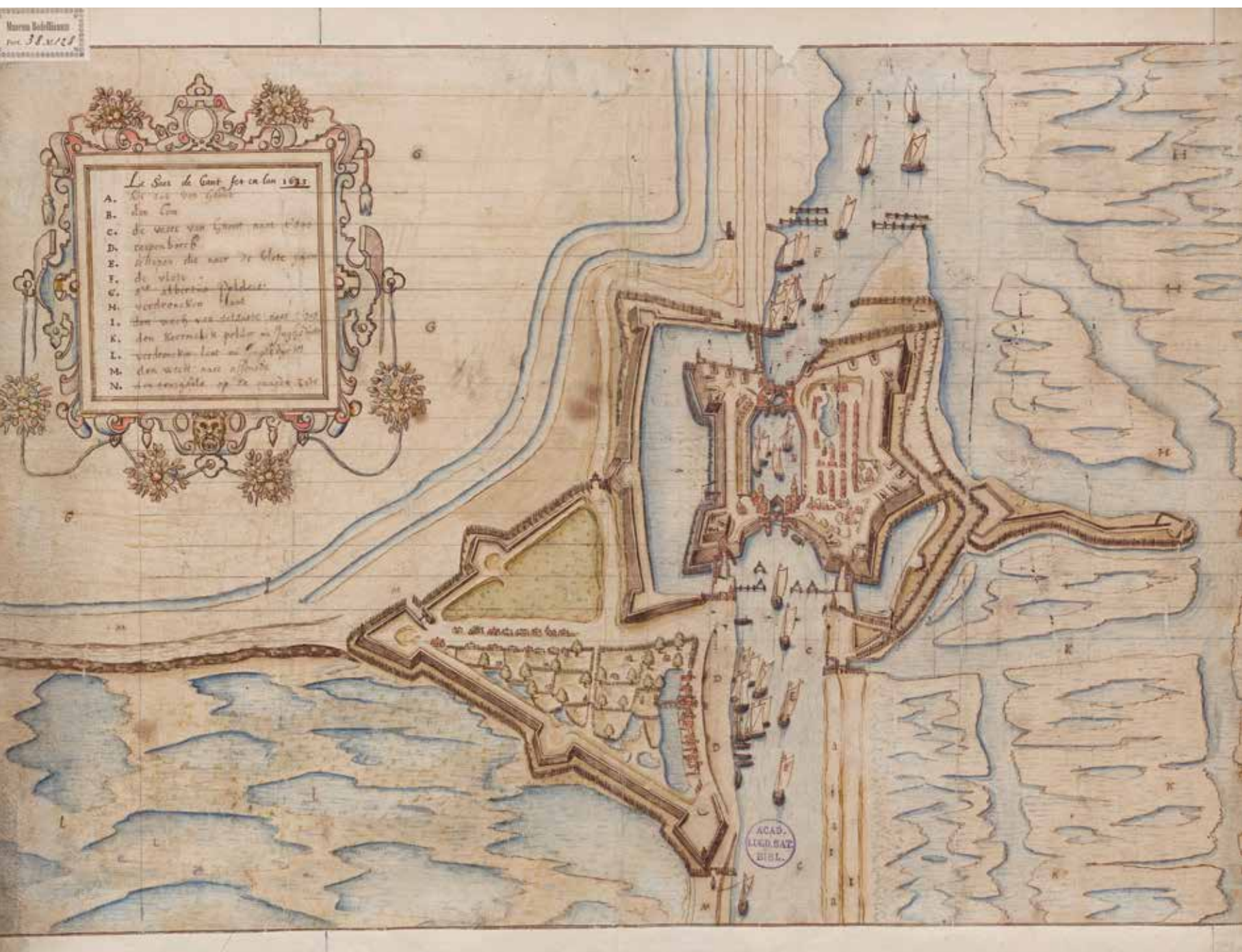
- [Diverse auteurs] Het kasteel te Sint-Maartensdijk en zijn bewoners, in: *Jaarboek van de Kastelenstichting Holland en Zeeland*, Haarlem 2010.
- J.P.B. Zuurdeeg, *In naam van Oranje. Het kasteel te Sint-Maartensdijk en zijn bewoners*, z.p. 2005.

Voor schepen op weg naar Gent vormt Sas van Gent tegenwoordig geen hindernis meer. Vroeger was dat anders. Wie toen dit 'sas', oftewel deze sluis beheerste, had de controle over de toegang tot de havenstad Gent. Niet verwonderlijk dus dat de sluis en naaste omgeving al vroeg werden versterkt tot een vesting, die beurtelings in Spaanse en Staatse handen was.

Een anonieme tekenaar vervaardigde in 1633 deze kaart van Sas van Gent. De kaart kreeg een Franse titel mee: *Le Saes de Gant, fet en lan 1633* ofwel: Het Sas van Gent, gemaakt in het jaar 1633. De vesting bevond zich toen precies een halve eeuw in Spaanse handen. Ten tijde van de verovering door de Spanjaarden in 1583 was ook een groot deel van het huidige Zeeuws-Vlaanderen geïnuundeerd, opzettelijk onder water gezet om het de vijand lastig te maken.

De geschiedenis van Sas van Gent gaat terug tot het midden van de zestiende eeuw, toen Gent een kanaalverbinding kreeg met de Braakman in het noorden. Waar deze Gentse of Sassevaart

uitmondde in (een zijarm van) de Braakman, kwam in 1551 een scheepvaartsluis te liggen. Daaromheen ontstond de nederzetting Sas van Gent. Nadat Geuzen de sluis hadden vernield, ging men ertoe over het complex te beschermen. Een vierhoekige schans en een bastion aan de oostzijde moesten volgende aanvallen kunnen afslaan. Sas van Gent stond onder gezag van de stad Gent, die in 1579 de zijde van de Opstand had gekozen en zich had aangesloten bij de Unie van Utrecht. Tot 1583, toen Spaanse troepen onder aanvoering van Parma grote delen van Vlaanderen inclusief Sas van Gent en in 1584 ook Gent zelf, weer onder Spaans gezag wisten te brengen. Gent was sindsdien op deze wijze afgesneden van zee: op de Braakman en de Schelde koerste

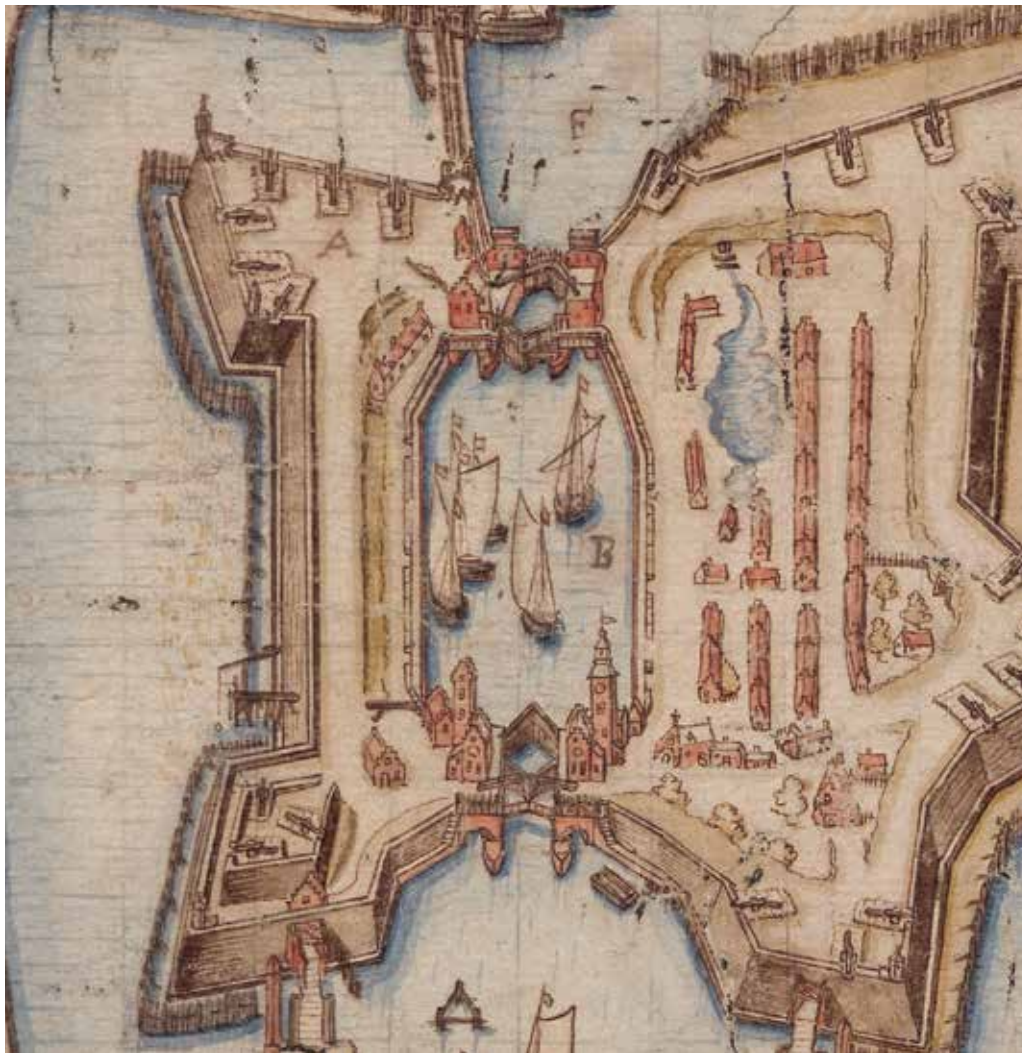


Le Saes de Gant fet en lan 1633

anoniem; 1633 | schaal: ca. 1:1.900
manuscript; gekleurd; 41,5 x 60 cm. | het noorden boven
Universiteitsbibliotheek Leiden, COLLBN Port 38 N 128



> (Zeeuws-) Vlaanderen



materieel doorheen te trekken, maar te ondiep om er te kunnen varen. Alleen de Sint-Albertuspolder (G) in het noordwesten lijkt droog. Van het gebied ten noordoosten van Sas (H) wordt expliciet gemeld dat het om verdrinken land gaat. Hoewel het gebied in het zuidoosten (K) op dezelfde manier is getekend, zou het daar gaan om 'den Kere-melck polder nu inghedyc't'. Hetzelfde geldt voor het gebied in het zuidwesten (L), waarvan de legenda vermeldt dat het eerder verdrinken land betreft dat nu is ingedijkt.

Zeker wanneer het land onder water stond, waren de weinige hoger gelegen wegen over land des te belangrijker. Op de kaart zien we in westelijke richting de weg naar Assenede (M) lopen. In zuidelijke richting lopen er parallel aan de Gentse Vaart twee wegen: aan de oostzijde de weg van Zelzate naar Sas (I), aan de westzijde 'den traeghele [jaagpad] op de quaede zyde' (N).

Interessant is ten slotte nog het raster van dunne horizontale en verticale lijnen op de kaart. Dat wijst er op dat er waarschijnlijk ooit een verkleinde of vergrote kopie van de kaart is gemaakt. Met behulp van zo'n raster konden alle onderdelen van het origineel in de juiste verhouding worden overgezet op de kopie.

een Staatse vloot, die de doorvaart naar Gent en naar Vlaanderen blokkeerde. Sas van Gent werd door Parma verder versterkt tot een kleine, maar geduchte Spaanse grensvesting.

Uit deze periode dateert de kaart. Daarop valt te zien dat het hart van de vesting (A) wordt gevormd door de sluisolk (B: 'den Com'); daarin liggen op dat moment vijf schepen. Zowel aan de noord- als aan de zuidzijde is de kolk afgesloten door dubbele sluisdeuren. In zuidelijke richting loopt de Gentse Vaart (C), en in noordelijke richting een zijarm van de Braakman die weer toegang geeft tot de Schelde. Daar, ten noorden van Sas, bevindt zich ten tijde van het tekenen van deze kaart een Spaanse vloot (F: de 'vlote') en daarheen zijn nog meer schepen (E) vanuit het zuiden via de sluis onderweg. Rondom het sluisencomplex zien we de vijfhoekige versterking van de vesting. Die werd ook wel aangeduid als het Hoge Sas of het Kasteel. Gelet op de in alle richtingen opgestelde kanonnen is men voorbereid op een eventuele aanval. De bebouwing binnen de vesting, ten oosten van de havenkom, wekt een planmatige indruk, alsof ze bestaat uit enkele parallelle rijen barakken. In het zuidwesten zien we de onder de Spanjaarden gerealiseerde uitbreiding van de vesting, waarbij de buurtschap Rapenburg (D) binnen vier bastions was gebracht en met Sas van Gent was verbonden. Deze uitbreiding werd sindsdien ook wel het Lage Sas genoemd.

De manier waarop de omgeving van Sas van Gent is getekend, suggereert dat een groot deel daarvan om strategische redenen onder water is gezet. Zo te zien is het te nat om er met zwaar

De kaart biedt uiteraard niet meer dan een momentopname. In 1644 bracht prins Frederik Hendrik Sas van Gent weer in het Staatse kamp, waarna het geleidelijk aan ging behoren tot de belangrijkste vestingen in Staats-Vlaanderen, naast Sluis in het westen en Hulst in het oosten. De verbinding van Gent met de Westerschelde werd sinds het begin van de negentiende eeuw diverse malen verbreed en verlegd. Tegenwoordig is Terneuzen met zijn sluisen de voorhaven van Gent, ligt het Kanaal van Gent naar Terneuzen buiten Sas van Gent en hoeft daar geen sluis meer gepasseerd te worden.

Colofon

Uitgave

WBOOKS, Zwolle
info@wbooks.com
www.wbooks.com
i.s.m.
Zeeuws Archief
info@zeeuwsarchief.nl
www.zeeuwsarchief.nl
en
Erfgoed Zeeland
info@erfgoedzeeland.nl
www.erfgoedzeeland.nl

Tekst

Dr. A.P. de Klerk

Vormgeving

Frank de Wit, Zwolle

© 2021 WBOOKS / dr. A.P. de Klerk

Alle rechten voorbehouden. Niets uit deze uitgave mag worden verveelvoudigd, opgeslagen in een geautomatiseerd gegevensbestand, of openbaar gemaakt, in enige vorm of op enige wijze, hetzij elektronisch, mechanisch, door fotokopieën, opnamen of op enige andere wijze, zonder voorafgaande schriftelijke toestemming van de uitgever.

De uitgever heeft ernaar gestreefd de rechten met betrekking tot de illustraties volgens de wettelijke bepalingen te regelen. Degenen die desondanks menen zekere rechten te kunnen doen gelden, kunnen zich alsnog tot de uitgever wenden.

Van werken van beeldende kunstenaars aangesloten bij een CISAC-organisatie is het auteursrecht geregeld met Pictoright te Amsterdam.

© c/o Pictoright Amsterdam 2021

De *Historische atlas van Zeeland* is een nieuwe editie van het in 2015 verschenen *De oude kaarten van Zeeland*, ISBN 9789462580770.

ISBN 978 94 625 8435 8

NUR 904, 693

Over de auteur

Dr. A.P. de Klerk (1949) studeerde en doceerde historische geografie, eerst aan de Vrije Universiteit, en vervolgens aan de Universiteit van Amsterdam. Sinds 1995 was hij werkzaam als consultant regionale geschiedbeoefening Zeeland, vanaf 2001 in dienst van de Stichting Cultureel Erfgoed Zeeland (SCEZ); laatstelijk, tot zijn pensionering in 2013, als adviseur cultuurhistorie en landschap. Hij promoveerde in 2003 op het proefschrift *Het Nederlandse landschap, de dorpen in Zeeland en het water op Walcheren. Historisch-geografische en waterstaatshistorische bijdragen*.