

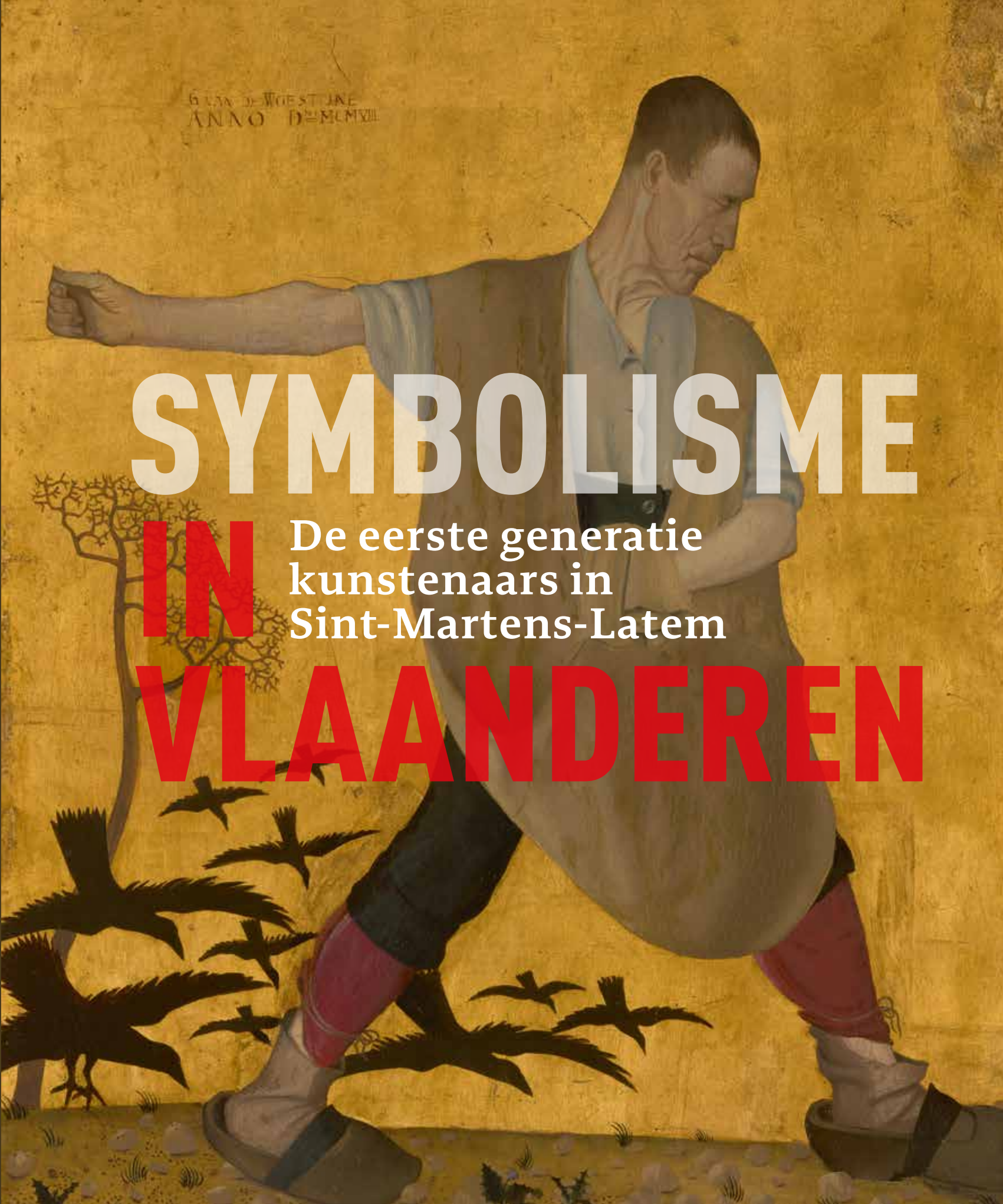
6 JAN. D. WEST JNE
ANNO D. MCXVII

SYMBOLISME

IN

De eerste generatie
kunstenaars in
Sint-Martens-Latem

VLAANDEREN



INHOUD

VOORWOORD	5	
INLEIDING	7	
	9	Gent de stad en haar kunstenaars
GEORGE MINNE EN HET SYMBOLISME	13	
HERNIEUWD VERLEDEN DE EERSTE LATEMSE GROEP	33	
	36	Valerius de Saedeleer de weldaad van een late kentering
	66	Gustave van de Woestyne een debuut met gevolgen
	108	George Minne de milde weelde van Sint-Martens-Latem
	112	Albert Servaes een trotse hang naar zelfstandigheid
	113	Jules de Praetere de kunst van het boek
IN DIEPER WEZEN EEN KUNSTENAARSGROEP IN RESUMÉ	117	De conceptuele fase
	120	De jaren van oogst
	123	Sint-Martens-Latem kolonie of school
	124	Pont-Aven, Worpswede, Sint-Martens-Latem de droom van natuur en kunst
	128	Noten
	133	Literatuur
	135	Tentoongestelde werken
	138	Bruikleengevers
	139	Register
	142	Fotoverantwoording



VOORWOORD

Verstilde rivierpanorama's, krachtige boerenkoppen en tengere figuren in marmer of brons: het werk van de eerste groep kunstenaars in het Belgische Sint-Martens-Latem laat zich niet gemakkelijk in één beeld vangen. Terwijl het uiterlijk van hun kunst heel divers oogt, vonden Valerius de Saedeleer, Gustave van de Woestyne en George Minne elkaar op verschillende vlakken. In het willen afzetten tegen het gevestigde impressionisme en in de trek naar de natuur. In de lineaire taal die herinnert aan de art nouveau en de Vlaamse primitieven. En in het streven kunst van geestelijke verdieping te scheppen. In 'Latem' creëerden zij een klimaat van spiritualiteit en innerlijke rust. Op die plek in Vlaanderen ontwikkelde zich een stroming die paste binnen de grenzen van het symbolisme.

Symbolisme in Vlaanderen. De eerste generatie kunstenaars in Sint-Martens-Latem is gewijd aan deze belangrijke kunstenaarsgroep, die rond 1900 werkzaam was in Vlaanderen en veelal de 'eerste Latemse School' wordt genoemd. De tentoonstelling met bijbehorende publicatie richt zich voornamelijk op het werk van de prominente leden Minne, De Saedeleer en Van de Woestyne. Ook schenkt zij aandacht aan de schrijver-dichter Karel van de Woestijne, die met zijn denkbeelden en initiatieven van grote invloed was. Ook Albijn van den Abeele, Jules de Praetere en Jan Toorop, met wie zij artistieke relaties onderhielden, komen voor het voetlicht.

Terwijl de Latemse kunstenaarskolonie in België grote bekendheid geniet, is men in Nederland slechts mondjesmaat vertrouwd met haar kunst. Over de eerste generatie van Latemse kunstenaars zijn in Nederland nagenoeg geen tentoonstellingen georganiseerd. Een uitzondering vormde de expositie *Bevriende meester-schilders. Gustave van de Woestyne en Valerius de Saedeleer* (2008-2009) in het Scheringa Museum voor Realisme, waar met een veertigtal schilderijen inzicht werd gegeven in het oeuvre van deze twee kunstenaars. Maar ook Het Noordbrabants Museum toonde reeds kunst uit het Latemse circuit. In 1963 organiseerde het toenmalige Centraal Noordbrabants Museum, met medewerking van de Latemse Kunstkring, de expositie *Latems kunstleven van 1900 tot heden*. Het werk van de eerste groep werd gepresenteerd samen met dat van

volgende Latemse generaties, waartoe onder meer de expressionisten Constant Permeke, Gustave De Smet en Frits Van den Berghe behoorden.

Al sinds zijn oprichting in de negentiende eeuw besteedt Het Noordbrabants Museum aandacht aan de kunst en geschiedenis van het hertogdom Brabant en de Zuidelijke Nederlanden. De gezamenlijke geschiedenis en de eeuwenlange culturele oriëntatie van Noord-Brabant op het zuiden zijn niet alleen zichtbaar in onze collectie maar ook in ons tentoonstellingsbeleid. Het Noordbrabants Museum heeft inmiddels een traditie opgebouwd waar het tentoonstellingen betreft over de kunst van de Zuidelijke Nederlanden en over Belgische kunstenaars van de negentiende eeuw tot heden. De tentoonstelling *Symbolisme in Vlaanderen. De eerste generatie kunstenaars in Sint-Martens-Latem* past volledig in deze reeks.

Als specialist op het gebied van de Latemse kunstenaars werd Piet Boyens als gastconservator aan het project verbonden. Dankzij zijn grote expertise en uitgebreide netwerk in Vlaanderen kon de tentoonstelling in deze samenstelling worden gerealiseerd. Ik ben hem hiervoor bijzonder erkentelijk. De inhoudelijke kant kwam tot stand in samenwerking met Helewise Berger, conservator 19de- en begin 20ste-eeuwse kunst in Het Noordbrabants Museum. Helewise nam tevens de leiding van het project op zich.

Graag spreek ik mijn dank uit naar de musea en particuliere bruikleengevers in binnen- en buitenland die hun werken voor de tentoonstelling ter beschikking stelden. Zonder overigens de andere bruikleengevers te kort te willen doen, vermeld ik hier expliciet het Museum voor Schone Kunsten Gent, Gemeentelijk Museum Gevaert-Minne in Sint-Martens-Latem en onze partner The Phoebus Foundation in Antwerpen die een bijzonder ruime selectie werken in bruikleen gaven.

De tentoonstelling *Symbolisme in Vlaanderen* en deze publicatie vestigen de welverdiende aandacht op het werk van de Latemse kunstenaars: op hun kunst die zo dichtbij is ontstaan, maar in Nederland tot op heden voor het grote publiek zo onbekend is gebleven.

Charles de Mooij
Directeur



INLEIDING

Halverwege de negentiende eeuw verandert er iets in de houding van de kunstenaar ten opzichte van het landschap. De natuur is niet langer het onbeduidend decor van menselijk handelen, van een mythologisch tafereel of van het heilsgebeuren. Sterker dan ooit voelt men de leugen van het onderwijs op de academie, waar het landschap al sinds eeuwen is ondergegaan in treurige kunstmatigheid. Dat onrecht vraagt om correctie. Sinds de oproep van Jean-Jacques Rousseau, de Franse schrijver en moralist, is men de natuur gaan zien als bron van zedelijke verheffing. Door haar worden integriteit en oorspronkelijkheid van de mens gevoed. Zo'n revaluatie heeft haar gevolgen. Voor de schilderkunst bijvoorbeeld: daar wordt het landschap voortaan ook als zelfstandig thema gezocht. De bloei van het meest vermaarde van alle kunstenaarsdorpen, Barbizon in het woud van Fontainebleau, heeft alles met die tendens te maken.

Tegen het einde van de negentiende eeuw is de trek naar de natuur geworteld in een breder verband. In de kringen van het symbolisme rijst er verzet tegen de zieloosheid van het leven in de moderne grote stad. Men vreest de dreigende overmacht van de technologie en voelt een afkeer tegen de mechanische eenvormigheid van industriële producten. Een gevoel van onbehagen versterkt de wens om terug te keren naar de staat van oorspronkelijkheid, naar de 'echtheid' van kunst en leven kortgezegd.¹ Uitkomst uit de malaise biedt de vlucht naar het platteland – de plaats waar de mens zich kan bevrijden van een benauwende stedelijke cultuur en de relatie met de werkelijkheid kan vernieuwen. Kunstenaars die de exodus wagen, zien hun nieuwe omgeving in termen van een primitieve wereld, ver verwijderd van de moderne beschaving en in nauw contact met de bodem. Eén van de antwoorden op die vervreemding biedt de experimentele commune, een groep die zichzelf kan bedruipen en daarom ook het anarchisme stevig aan het hart pleegt te drukken. De negentiende eeuw kent voldoende voorbeelden van zo'n toevlucht tot een leven in een kleine, maar vrije en onafhankelijke gemeenschap. Minder extreem zijn de Arts and

Crafts-bewegingen in Engeland, maar ze passen wel binnen hetzelfde patroon van opvattingen.²

Vóór en rond 1890 bereiken de veranderingen in de gedachten- en voorstellingswereld een acuut stadium. In de schilderkunst manifesteert de crisis zich heel duidelijk, met name in de creatieve kritiek op het impressionisme. Belangrijke factor is de nieuwe kritische instelling ten opzichte van de visuele werkelijkheid: de innerlijke relatie tot de buitenwereld krijgt de voorrang. En vooral in het symbolisme vindt men de representant om van dit bewustzijn krachtig te getuigen. Tegen de achtergrond van dit proces worden ook overeenkomsten en contrasten begrijpelijk, als men een aantal kunstenaarsdorpen uit die bewuste periode met elkaar vergelijkt. Natuurlijk zijn de lieden die deze kolonies bevolken, ook kinderen van hun tijd. In hun denken en hun werk hebben ze deel aan de grote omwenteling, de een wat actiever dan de ander. Daarbij komt dat zij zich met hun drastische keuze uit een dilemma proberen te redden. Enerzijds is er de afrekening met ietwat achterhaalde, maar nog heersende ideeën, met de sleur van de academie en met het vertoon van het salon, met de (vermeende) vluchtigheid van het impressionisme en met het onbegrip van overheid en bourgeoisie. Maar anderzijds biedt hun de toekomst waarin de wanstaltigheid van de techniek dreigt te overheersen, ook geen perspectieven.³ Het gevolg is een vlucht in het verre verleden, een nogal reactionair manoeuvre in feite dat echter de vernieuwing van stijl niet hoeft uit te sluiten. De interesse voor het verleden leidt dikwijls tot een verhoogde sympathie voor de grote momenten uit de eigen nationale kunstgeschiedenis. Sommigen staan daarbij met stevige wortels in eigen bodem. Anderen mengen onder hun archaïsme elementen die de veranderende contemporaine kunst hen aanrekt.

Binnen dit bestek komt de eerste groep kunstenaars en intellectuelen die zich vestigen in Sint-Martens-Latem, een Vlaams dorp even ten zuiden van Gent, aan de orde. Strikt genomen haakt alléén deze eerste kleine

HERNIEUWD VERLEDEN

DE EERSTE LATEMSE GROEP

De feitelijke wording van de Latemse kunstenaarskolonie is ondanks de Gentse contacten beslist niet het resultaat van een georganiseerde uittocht. Van enig overleg, voorafgaand aan de samenscholing, is geen sprake. Zo kent iedereen zijn persoonlijke redenen voor de exodus: de milde schoonheid van het Leiedorp, de vrijheid en het goedkope leven van het platteland, de hang naar afzondering en rust, de genietende beschouwing van de natuur, de aanwezigheid van vrienden in het dorp. Bij dit alles is de picturale bekoring van Sint-Martens-Latem – het Leiedorp met zijn schilderachtige hoekjes en interessante motieven – per slot van rekening van ondergeschikte waarde. Een leven in afzondering, maar vol van oprechtheid is voor deze stedelingen in feite het heilig ideaal. In de teksten van Karel van de Woestijne ontmoet men zelfs een hart dat 'vervuld is van walg voor de schijncultuur der stad'.²² De jonge dichter hoopt op het platteland vrijer te kunnen ademen en een nieuwe lente te vinden in harmonie met de natuur.

In de oorspronkelijke, sterke betekenis van het woord verwijst de term 'kunstenaarsdorp' naar een proces van intense creatieve bedrijvigheid binnen een kleine, besloten gemeenschap. Een gemeenschap waarvan de leden in de nauwe samenwerking en in de onderlinge wisselwerking de inspiratie vinden die leidt naar een bepaalde homogeniteit van denken en van stijl. Voor de 'Latemse' kunstenaars is de tocht naar het Leiedorp nogal vrijblijvend, weinig verplichtend. Het bevlogen ideaal van een 'school' staat hen geenszins voor ogen. Van de luidheid van manifesten of theoretisch klaoengeschal géén sprake. Feitelijk vinden zij in Latem méér dan ze er aanvankelijk gezocht hebben. Behalve een innerlijke rust ontmoeten zij, beter nog: schéppen zij in het dorp een klimaat van vergeestelijking en artistieke verdieping. Dat gebeurt vooral onder het bezielend patronaat

van Karel van de Woestijne en door het inspirerend voorbeeld van George Minne.

Door een innige communie met de natuur, met de boerenbevolking en vooral met elkaar ontstaat mettertijd een stemming van ernst, meditatie en spiritualiteit. De geestelijke verwantschap die de gebroeders Gustave en Karel van de Woestijne, George Minne en Valerius de Saedeleer tijdens de Gentse jaren bij elkaar heeft gebracht, werpt in de beslotenheid van Sint-Martens-Latem haar vruchten af.

Binnen het informeel klimaat in het Leiedorp bestaan de contacten gewoonlijk uit toevallige ontmoetingen en gesprekken. Die krijgen wel vanaf 1902 een meer georganiseerde status met de stichting van de studiering *Open Wegen*. Op initiatief van Karel van de Woestijne verdiept men zich wekelijks in het werk van oude en moderne meesters, zowel in beeldende kunst als literatuur. Het resultaat is een intens geestelijk gemeenschapsleven. In een eerste, conceptuele fase worden vooral intenties en ideeën met elkaar gewisseld. De jaren daarna is de tijd rijp voor de daadwerkelijke, artistieke ontplooiing van de leden.

Er is nog een ander die aan de gebeurtenissen in het Leiedorp een zekere richting zal geven en met zijn natuurvisie anderen tot nut is: Albijn van den Abeele (1835-1918), de schilderende gemeentesecretaris. Wat zijn kunst onderscheidt is een fluweelzachte voordracht, een spaarzaam omgaan met de verf, gevoegd bij een scherpe observatie. Voor de stadsvrienden die zich rond 1900 onderdompelen in de rust van Latem, werkt zijn empathie voor de natuur zonder twijfel inspirerend. Zijn serene kunst straalt voor de zoekende stedelingen in brede zin rust en natuurlijkheid uit. Wat ze bij de nestor aantreffen, moet voor hen een weldadig alternatief zijn van het heersend impressionisme. Ook het sacrale

27

Hector van Houtte, George Minne, Gustave van de Woestyne, Valerius de Saedeleer, Karel van de Woestijne en Albijn van den Abeele aan de Leie Sint-Martens-Latem, ca. 1902



moment in zijn kunst, vaak onderhuids en soms expliciet voelbaar, zal een richtpunt zijn geweest. Buiten dat schept de hulpvaardige gemeentesecretaris met z'n wijs optreden en z'n artistieke belangstelling de uiterlijke voorwaarden waarbinnen een kunstenaarskolonie kan gedijen. Hij bereidt in stilte haar kansen voor, is voor zijn collega's kwartiermeester en zorgzame hoeder in één persoon.

Binnen het historisch kader van het Latems symbolisme heeft het werk van Albijn van den Abeele een eigen positie. Het landschap is zijn grote thema. Onaanzienlijke dingen worden als het ware afgeluisterd tot zij hun geheim prijsgeven. Zijn schuchtere eerbied voor de natuur duldt daarbij geen picturale reductie. Tegen 1900 worden het *sous-bois* en het sparrenbos van Sint-Martens-Latem het werkterrein bij uitstek. De gezichtskring wordt méér dan ooit ingeperkt. Gaandeweg krijgt de toets een wollig, doezelend karakter: deze suggereert eerder de objecten dan ze minutieus te verbeelden.

In 1900 signeert Albijn van den Abeele, kortweg 'Binus' genoemd, zijn onvervreemdbaar eigen *Sparrenbos in februari*, het woud met zijn neerslachtige trots. Het toeval voorbij heeft de Latemse nestor de eigen wetmatigheid van dit natuurbeeld gevonden: een terloopse doorblik met het karakteristiek ritme van verticalen wordt tot het equivalent van héél het bos. Maar er is méér, de symboliek breidt zich uit naar een groter verband. Om de eenheid van mens en natuur gestalte te geven trekt Binus een eigen, klein universum op waarbinnen een zichtbare orde de samenhang met het oneindige belichaamt. Het palet biedt in belangrijke mate steun: het zijn de nuances van groen die bij langere belichting zouden samenvloeien, maar hier in hun bestendige verscheidenheid standhouden. Zo wordt het *Sparrenbos* van Sint-Martens-Latem niet alleen het bos van overal en altijd, het is tevens de picturale belijdenis van de verbondenheid met het sacrale. Niet alleen een existentiële, ook een religieuze ervaring wordt aanschouwelijk in het contact met het motief.²³

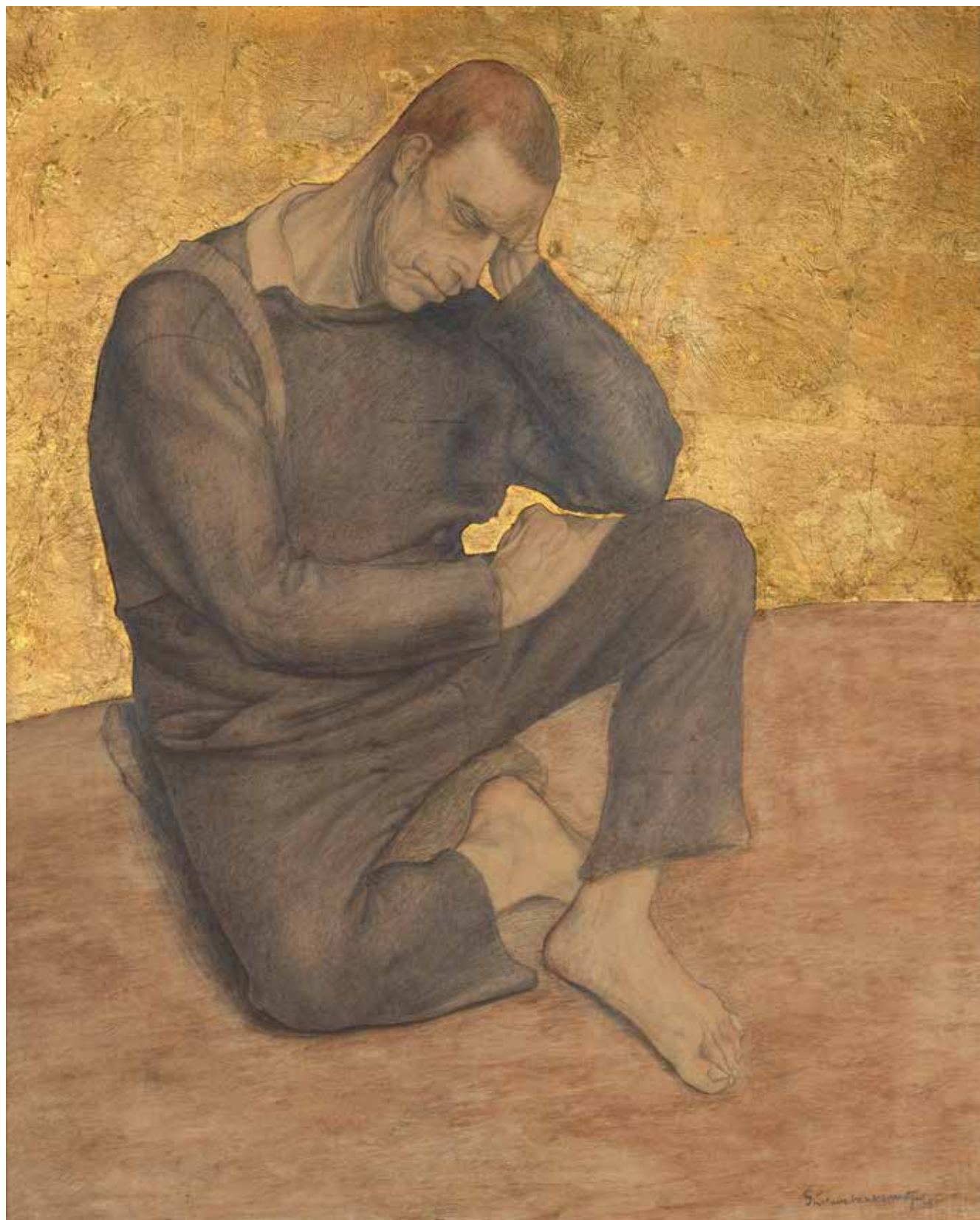


28*
Albijn van den Abeele
Sparrenbos in februari
1900, olieverf op doek,
69 x 81,5 cm,
particuliere collectie



46*
Valerius de Saedeleer
Landschap
1912, olieverf op doek,
35 x 85 cm, particuliere
collectie









81*

Jan Toorop

Portret van Charley Toorop

1897, potlood en gekleurd krijt
op papier, 33 × 22 cm,
Collectie Kunsthandel Studio
2000, Blaricum

82* >

Gustave van de Woestyne

Dromend meisje

1911, olieverf en gouache op
papier, 24 × 21 cm, particuliere
collectie



Colofon



De publicatie *Symbolisme in Vlaanderen. De eerste generatie kunstenaars in Sint-Martens-Latem* verschijnt ter gelegenheid van de gelijknamige tentoonstelling in Het Noordbrabants Museum te 's-Hertogenbosch, van 10 juli tot en met 9 oktober 2022.

Auteur
Piet Boyens

Redactie en coördinatie
Helewise Berger

Beeldredactie
Helmie van Limpt

Vormgeving
studio frederik de wal

Uitgave
WBOOKS, Zwolle
info@wbooks.com
www.wbooks.com
i.s.m.

Het Noordbrabants Museum, 's-Hertogenbosch
info@hnbm.nl
www.hetnoordbrabantsmuseum.nl

© 2022 WBOOKS Zwolle / Noordbrabants Museum / de auteur

Alle rechten voorbehouden. Niets uit deze uitgave mag worden veelevoudigd, opgeslagen in een geautomatiseerd gegevensbestand, of openbaar gemaakt, in enige vorm of op enige wijze, hetzij elektronisch, mechanisch, door fotokopieën, opnamen of op enige andere wijze, zonder voorafgaande schriftelijke toestemming van de uitgever.

De uitgever heeft ernaar gestreefd de rechten met betrekking tot de illustraties volgens de wettelijke bepalingen te regelen. Degenen die desondanks menen zekere rechten te kunnen doen gelden, kunnen zich alsnog tot de uitgever wenden.

Van werken van beeldende kunstenaars aangesloten bij een CISAC-organisatie is het auteursrecht geregeld met Pictoright te Amsterdam.

© c/o Pictoright Amsterdam 2022.

ISBN 978 94 625 8416 7
NUR 646

De tentoonstelling is mede mogelijk gemaakt door de rijksoverheid: de Rijksdienst voor het Cultureel Erfgoed heeft namens de Minister van Onderwijs, Cultuur en Wetenschap een indemniteitsgarantie toegekend.



Provincie Noord-Brabant



Rijksdienst voor het Cultureel Erfgoed
Ministerie van Onderwijs, Cultuur en
Wetenschap



Aan het begin van de twintigste eeuw begint een aantal koppige kunstenaars vanuit Gent zich af te zetten tegen de vluchtige indrukken van het populaire impressionisme, het koude kapitalisme en de toenemende industrialisering. Om uiting te kunnen geven aan hun behoefte aan oorspronkelijkheid en verdieping, trekken Valerius de Saedeleer, George Minne en Gustave van de Woestyne weg uit de stad en vestigen zich in het naburige dorp aan de Leie: Sint-Martens-Latem.

Ze zoeken naar het waarlijke in de natuur en het landleven en streven naar geloofszin, ascese en verinnerlijking. Het zijn de nadagen van het symbolisme. Met stijlmiddelen uit het verleden maken zij authentieke en verfrissende kunst.

Symbolisme in Vlaanderen. De eerste generatie kunstenaars in Sint-Martens-Latem schetst met woord en beeld een passende sfeer en context, waarin we zien hoe in het fin de siècle deze belangrijke kunstenaarsgroep in Vlaanderen afrekenet met de conventies van academie en salon in oorspronkelijke en expressieve werken.

