

Tjirk van der Ziel & Albert Corporaal

ATLAS van de IJSSSEL



Ter hoogte van De Zande onder Kampen, met de blik naar Zwolle. De IJssel meandert hier sterk. De horizon verdwijnt in het bosrijke landschap van de Veluwe en Salland. Op de voorgrond enkele dijken met doorbraakkolken en langwerpige percelen grond. Boven de foto de loop van de IJssel, vanaf Westervoort tot in de IJsseldelta. *Foto: Joop van Putten.*

Kaart: anoniem, geen schaal

Foto uit juni 2019; kaart uit negentiende eeuw

Tjirk van der Ziel & Albert Corporaal

ATLAS van de IJSSSEL



VERZANDING

OPKOMST EN NEERGANG VAN EEN
VEELBELOVENDE HANDELSWEG



IJSSELMOND

SCHIPPEREN OF SCHITTEREN
MET EEN NIEUWE OPRIJLAAN



DOESBURG

STUIVERTJE WISSELEN OP DE
SCHEIDSLIJN VAN TWEE IJSSELS



MEANDERS

KRONKELIGE GETUIGEN VAN EEN
NOGAL WISPELTURIG KARAKTER



ZUTPHEN

ADELIJK VERHEVEN MAAR VAST
TUSSEN RIVIER EN ACHTERLAND



DEVENTER

INTERNATIONALE HANDELSSTAD
NIET VOOR ÉÉN GAT TE VANGEN



OVERSTROMINGEN

VAN NATUURRAMP ALS TRAGEDIE
TOT NORMALISEREN ALS PERFECTIE

WETERINGEN

STROMEND WATER LAAFT EN
VERZORGT HET BOERENLAND



HATTEM

GELDERSE HERTOGEN ZETTEN
GRENSSHAD IN DE WAAKSTAND



ZWOLLE

AMBITIEUZE ZOEKTOCHT NAAR
HET BESTE VAN VECHT EN IJSSEL



DIJKEN

ACHTER DAMMEN EN DIJKEN
LEREN DANSEN MET HET WATER



KAMPEN

KOGGESTAD LAVEREND TUSSEN
BUITENLAND EN OMMELAND



IJSSELDELTA

ZAND, ZEE EN GETIJ VERSCHAFFEN
IJSSELDELTA VERSE GROEIKRACHT



204	De IJssel in de eenentwintigste eeuw
207	Dank
208	Begrippen
210	Verantwoording beeldmateriaal
212	Verantwoording citaten
214	Verder lezen
216	Colofon

Inleiding

Wie wat verder van de IJssel woont zal niet snel denken aan veel nattigheid onder de voeten. Voor toestanden met water kijken we meestal naar het westen, waar de bodem lager ligt en het water in alle opzichten binnen de perken moet worden gehouden. Maar ook in de IJsselvallei is de eeuwen door flink geknutseld aan, bij en naast de rivier.

Geen stroming zonder water, geen IJssel zonder klimaat. De geschiedenis van de mooiste rivier van Nederland laat zich lezen als een verhaal van een veerkrachtige waterloop die onder steeds andere weersomstandigheden haar eigen route kiest. Behaaglijk warm in de Romeinse tijd, kleddernat toen de Frankische vorsten het voor het zeggen kregen, ijskoud met lange winters en droge zomers tussen de late middeleeuwen en halverwege de negentiende eeuw, en daarna steeds wat warmer. In onze tijd roept het steeds grilliger wordend klimaat opnieuw aandacht voor de vraag welke rol de rivier zou moeten en kunnen spelen.

Het is daarmee tevens het verhaal van de mens die zich telkens moet aanpassen. Onze voorouders bewogen met de IJssel mee en plukten er de vruchten van, maar probeerden haar ook steeds meer in het gareel te krijgen en te houden. Dat begon met de aanleg van aarden wallen en dijkjes die later als kralen aaneengesnoerd werden tot een robuuste waterkering. Met die dijken werd de IJsselvallei in tweeën verdeeld: een smalle strook waarbinnen de rivier vrij kon stromen, en gebieden die buiten haar invloedssfeer kwamen te liggen. Daar moest het veilig genoeg zijn om het land verder te ontwikkelen.

De oudste kaarten van de IJssel en omgeving dateren uit het midden van de veertiende eeuw. De aanleg en ophoging van dijken was toen al in volle gang. Ze werden gemaakt om de invloedssferen of de rechten op een bepaald domein weer te geven, bijvoorbeeld van de bisschop van Utrecht of de graven en hertogen van Gelre. Grenzen kwamen en gingen, zoals dat gaat in een streek met wisselende machthebbers. Vooral de IJsselmond, als aftakking van de Nederrijn, vormde eeuwenlang een grensstreek,

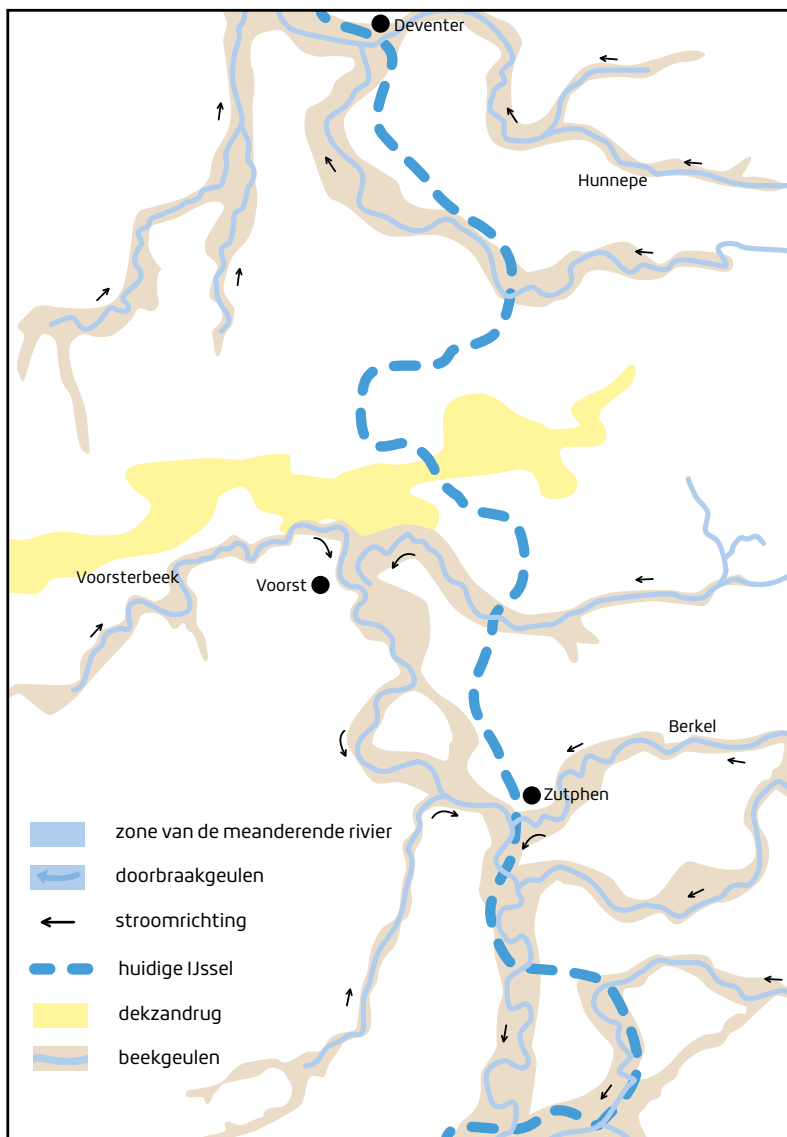
reden waarom veel kaarten van dat gebied zowel in het Nederlands als in het Duits zijn beschreven.

Kaarten werden ook gemaakt om problemen letterlijk in kaart te brengen. Dat gebeurde bijvoorbeeld bij een ernstige dijkdoorbraak tijdens de zoveelste overstroming. Maar ook wanneer de IJssel juist te weinig water aangevoerd kreeg en langzaam droog dreigde te vallen, trokken landmeters eropuit om de grootste hobbels te markeren. Sommige benutten hun tekensvaardigheid om de op locatie gemaakte schetsjes later uit te werken tot fraaie, ingekleurde kaartbeelden. Ze verhalen van een royaal gezwollen rivier vol beukkracht, dan wel – en steeds vaker – van een verschrompeld stroompje waarin schepen steeds maar weer vastliepen. Laat de IJssel nu bij uitstek een Hanze-rivier zijn, welvarend dankzij de internationale handel met vooral Duitsland en Scandinavië.

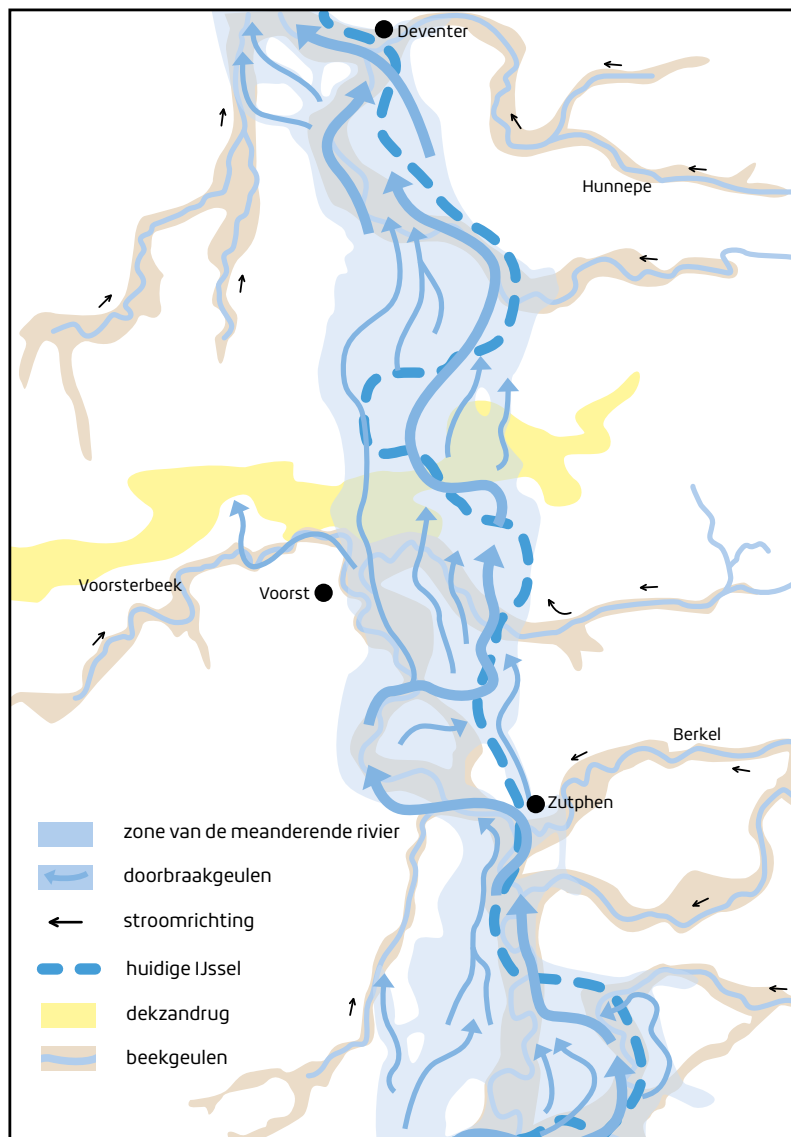
De verzanding is de start van het IJssel-verhaal. Het probleem doemt al op aan het eind van de middeleeuwen, als de macht van de Hanze tanende is. Elke rivier heeft er mee te maken: sediment. Stromend water brengt klei en zand mee. Klei is een zegen want daarmee blijven landerijen vruchtbaar, maar zand is een straf want daarmee kan de bedding verstopt raken. Dat laatste gaat de IJssel opspelen. De rivier is naar verhouding breder dan diep en telt veel geulen en oevers die gevoelig zijn voor erosie. Vanaf de vijftiende eeuw maken kroniekschrijvers gewag van slib- en zandbanken en noteren zelfs het ontstaan van grindplaten waar voor een schipper geen doorkomen aan is.

Vanaf beide oevers proberen boeren een claim te leggen op zandbanken waar al gras op groeit, om daar wat vee te laten

Richting van de waterstromen tussen Zutphen en Deventer in de eerste eeuwen van onze jaartelling



Het ontstaan van de IJssel na de doorbraak tussen Zutphen en Deventer omstreeks 550 na Chr.



Het verhaal van de IJssel begint natuurlijk ver voor de komst van de eerste kaartenmakers. Eerst werd de vallei gevormd, als corridor tussen de stuwwallen van de Veluwe en van Salland. Dat gebeurde na de voorlaatste ijstijd, ongeveer 140.000 jaar geleden. Deze lagere doorgang werd de bedding van de Rijn, die dus naar het noorden stroomde. Toen volgde er opnieuw een koude periode: de laatste ijstijd. Halverwege die periode kreeg de Rijn het moeilijk en begon naar het westen af te buigen, tot ongeveer de huidige stroomrichting langs de Veluwezoom naar de Noordzee. Ongeveer 40.000 jaar geleden verliet de Rijn definitief de bedding. Een kaal dal bleef achter. Het ijs smolt, het klimaat werd warmer en er viel meer neerslag. Kleine beken en riviertjes waterden op het dal af en voerden ook zandig materiaal mee. De wind had er vrij spel en blies het zand op. De hoogste dekzandrug vinden we in het gebied waar later Zutphen en Deventer zouden ontstaan, ter hoogte van Voorst, dwars op het dal. Aan de zuidkant van die rug

stroomde het water verder naar het zuiden, om in de Rijn uit te komen. Dat gold bijvoorbeeld voor de Berkel en de Oude IJssel. Aan de andere kant van de rug stroomde het water noordwaarts. Deze hoge dekzandrug zorgde op die manier voor een waterscheiding. Aan deze situatie kwam in de vroege middeleeuwen een eind. Ongeveer 550 jaar na Chr. kreeg de Rijn te maken met een plotselinge stijging van het waterpeil – een enorme vloed die maar zeer zelden voorkomt. Het water zocht zijn weg naar het westen, overspoelde tal van gebieden en liep ook het dal binnen, tegen de stroom in. De golf bereikte een catastrofale kracht en brak verderop onstuimig door de zandrug heen. Al snel vormden zich erachter diepe geulen waarin zich ook de afvoer van de beken en zijriviertjes verzamelden. De doorbraak betekende een radicale draai van de stroomrichting; ook het water van de Berkel en de Oude IJssel bogen nu naar het noorden af. De IJssel als doorlopende rivier was een feit. (Gebaseerd op Kim Cohen etc., 'Zand in banen', 2009)

Opkomst en neergang van een veelbelovende handelsweg

Aan een rivier met te weinig water valt geen plezier te beleven. Een rivier moet bewegen, stromen, rollen, bruisen. De IJssel doet dat met kracht, maar zo is het niet altijd geweest. Het zijn natuurrampen die de rivier tot leven weten te wekken. Maar de natuur zorgt er later ook voor dat die slagader bijna weer verstikt.

Wie IJssel zegt, zegt Hanze. De rivier is onlosmakelijk verweven met glorieuze handel, pakweg tussen de dertiende en de zeventiende eeuw, met als spil grote Duitse steden. Dat de IJssel daarin volop meedoet ligt voor de hand: staatkundig gezien valt deze streek onder het Heilige Roomse Rijk, onder de hoede van Duitse keizers, met vanouds sterke economische banden over en weer. De handel moet uit het oosten komen. De Hanze, een uitgestrekt netwerk van steden die elkaar privileges toewerpen en onderling veiligheid garanderen, bezorgt de IJssel internationale faam. De vraag naar koopwaar groeit, het aantal schepen neemt toe, het wordt druk aan de kades. Pronkstuk is het koggeschip dat veel goederen kan verstouwen en zowel op de rivier als op zee goed uit de voeten kan. De IJsselsteden weten met deze koggen zelfs de kooplieden uit het machtige Keulen voorbij te streven, door hun lucratieve handel met de Oostzee in te pikken. Het is de veertiende eeuw. De IJssel viert dan zijn jaren van hoogtij.

De periode van voorspoed is te danken aan een natuurramp in de vorm van een serie zware stormen. Tussen 1163 en 1248 beukt de Noordzee zeker tienmaal op de fragiele kustlijn van Holland en Friesland en weet meermalen een doorbraak te forceren. Vooral tijdens de stormvloed rond Allerheiligen in november 1170 slaat het opgezweepte water onstuimig naar binnen en dringt diep door in de Almere, een moerassig veengebied vol geulen, meertjes, bossen en eilanden. De ramp leidt tot een royale waterplas in het hart van de Lage Landen: de Zuiderzee. De nieuwe zeegaten zorgen voor een open verbinding met de Noordzee, met meer invloed van eb en vloed. Nog in 1291 valt dat deel bij laag water droog, maar geleidelijk aan begint de bodem te dalen. Dat pakt goed uit voor de

afwatering vanuit Holland en Utrecht, en ook de IJssel profiteert van de nieuwe situatie. Ineens blijkt deze rivier de kortste route naar zee. En als de Zuiderzee zichzelf uitdiept en nog meer water aanzuigt, kiest het Rijnwater vlak bij Arnhem steeds vaker voor de afslag rechtsaf. De IJssel komt twee meter hoger te staan.

Een paar eeuwen bruist en borrelt het op en langs de rivier van levenslust. Hier kunnen de Hanzekoggen hun handelswaar laden en lossen. Maar het einde van die voorspoed wordt ingeleid door een andere natuurramp, ditmaal in het westen van de Lage Landen. In november 1421 stuwt een uitzonderlijke stormvloed het zeewater tot diep in de Grote Waard, een bloeiende landbouwstreek tussen Dordrecht en Geertruidenberg. Dijken en dorpen bezwijken, getijden krijgen vrij spel, en pogingen om het gebied te redden lopen op niets uit. Het verdrongen land wordt een ondiepe binnenzee met geulen en zandplaten waar riet en biesen wuiven. Deze St. Elizabethvloed schudt de waterhuishouding flink door elkaar. De Waal bereikt nu sneller het zeeniveau, en als een rivier korter wordt neemt het verval toe. Het water gaat vlotter stromen, waardoor de Waal zichzelf uitdiept en steeds meer kan afvoeren. Andere grote rivieren hebben het nakijken. Ook de IJssel. In 1485 circuleert tussen de steden een brandbrief over de Rijn en de IJssel die 'tosamen ledich van water worden'.

Toch duurt het nog meer dan een halve eeuw voor de IJsselvallei in moeilijkheden komt. Vanaf 1540 nemen de klachten toe over laag water en over schepen die ineens vast komen te zitten. Soms steekt de rivier niet meer dan vijftig centimeter diep. Nu komt een andere functie van de rivier in het gedrang: als natuurlijke barrière voor vijandige

troepen die naar Holland willen oprukken. In 1594 neemt een delegatie van de Staten-Generaal poolshoogte en brengt daarvan uitvoerig verslag uit. Men wil proberen de Rijn en de IJssel van meer water te voorzien. Maar dat lukt niet. Vooral Nijmegen en Dordrecht liggen dwars. Ze vrezen hun koppositie dankzij de volle Waal te verliezen. Hoe kritiek de toestand is blijkt driekwart eeuw later, als de jonge Republiek militair met de rug tegen de muur staat. De IJssel is dan nog verder weggezakt; op tientallen plaatsen kunnen mensen naar de overkant lopen, boeren drijven hun vee erdoor. Er zit niets anders op dan de linkeroever te versterken. Duizenden dorpelingen worden aan het werk gezet om op strategische plekken schansen en forten te bouwen. Het mag niet baten: in 1672 trekken Franse troepen in sneltreinvaart de IJssel over richting de Hollandse steden.

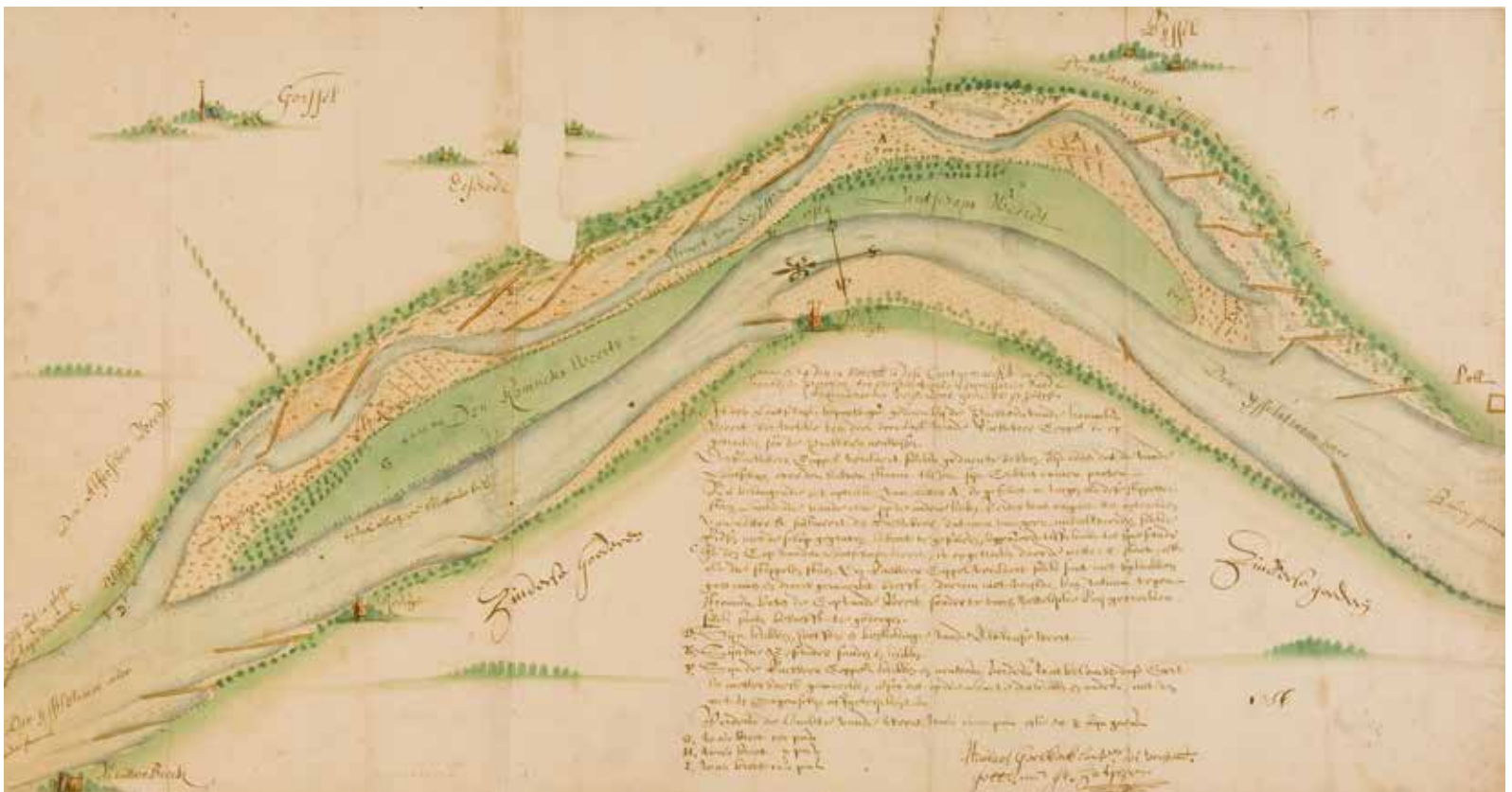
Zelfs dit rampjaar leidt niet tot aanpassing van de waterverdeling. Het blijft zoals het is. Al die jaren trekken landmeters erop uit om de locaties van zandbanken in de IJssel vast te leggen. Vooral in het zuidelijke deel, tot aan Zutphen, ontstaan meerdere ondiepe geulen langs zogeheten 'middelzanden' of 'middelwaarden'. Boeren aan weerskanten azen erop en proberen ze als nieuwe aanwas bij hun landerijen te voegen of aan anderen te verpachten. Het zijn vruchtbare stukjes waar rijs (wilg) en andere bomen het goed doen, of waar vee kan grazen. De kaarten moeten als bewijs dienen voor wie aan het langste dan wel kortste eind trekt. Soms loopt een geschil hoog op, zoals in 1548 wanneer de Staten van Overijssel beklag doen over de Geldersen die zomaar gronden inpikken die ook daar in de

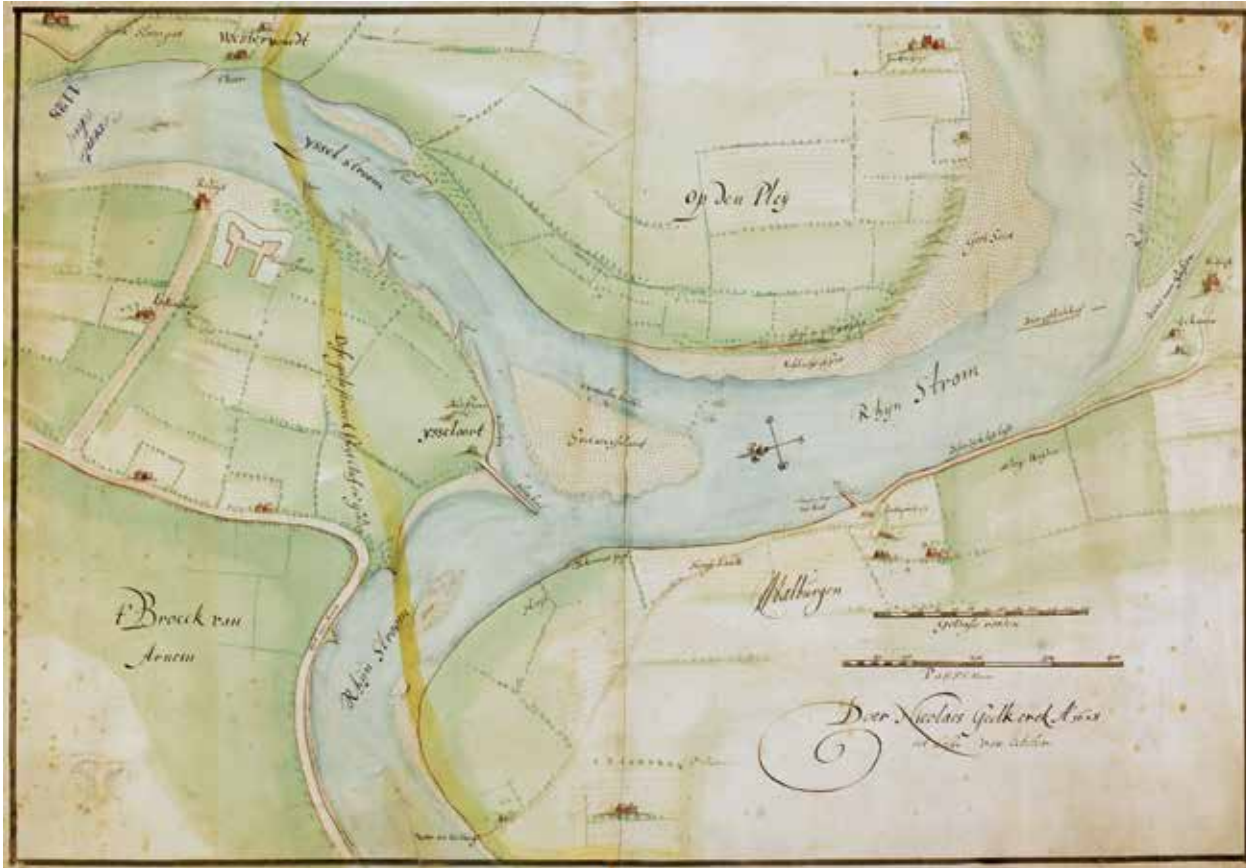
rivier ontstaan. Ze maken er een juridische zaak van omdat zij over de oudste rechten zouden beschikken: de IJssel als grens hoort geheel bij hun provincie.

De landzucht komt de bevaarbaarheid bepaald niet ten goede. Het slaan van kribben als een soort loopplanken naar middelzanden leidt tot nog grotere verzanding. In andere rivieren gebeurt dit ook, maar nergens liggen zoveel kribben als in de IJssel. Als het de spuigaten uitloopt moet deze praktijk stoppen. In 1715 brengen de Staten van Gelre en het graafschap Zutphen het 'Groot Gelders Placaet-Boeck' uit. Daarin leggen zij de eigendomsrechten van de zandplaten vast, met alle verplichtingen die daarbij horen. Te lange kribben zijn voortaan verboden, om het beetje scheepvaart dat nog mogelijk is de ruimte te bieden. En om verzanding tegen te gaan moeten eigenaars de oevers goed beschermen. Als dit boekwerk verschijnt is de IJssel ingedut. De ooit zo machtige Hanze blijkt verschrompeld tot een papieren aangelegenheid. De glorie tijd is voorbij. ≈

De IJssel, ter hoogte van Gorssel en Eefde, is grotendeels gevuld met zandplaten. Ooit lag hier een brede stroming, maar nu dreigt de rivier steeds nauwer te worden. De kronkelige loop is inmiddels afgesloten. In deze nevengeul liggen kribben die het proces van verzanden versterken. De waard heet 'De Konincks Weerts oft Landscaps Weerd': deze behoort aan de landheer. De oevers zijn beplant met schietwilg of zwarte populier, bedoeld voor klompenhout en takkenbossen voor bakkersovens. *Nicolaes van Geelkerck(en), niet geschaald*

Kaart uit 1634





↑
 De 'Rhin Strom' loopt van boven naar linksonder, het westen. Aan de noordzijde van de IJsselmond ligt een enorme zandplaat, een teken van nog komend onheil. Ook langs de Pleij ontstaat een zandige rafelrand. *Nicolaes van Geelkerck(en), schaal in roeden*
Kaart uit 1628

→
 De grote zandplaat lijkt op deze kaart wat nauwkeuriger aangegeven. Hij ligt hier vrijwel tegen de oever aan, terwijl rechts alweer een 'Nieuwe Sant' zich rond een eveneens nieuwe krib aan het ontwikkelen is. Bij IJsseloort moet een schepkrib de rivier op zijn plaats houden omdat de IJssel steeds de neiging heeft naar rechts op te schuiven. Maar de verzanding rond deze krib begint nu problemen voor de scheepvaart op te leveren. *Nicolaes van Geelkerck(en), schaal in roeden*
Kaart uit 1631





Een nieuwe IJsselmond zou het probleem van de verzanding kunnen oplossen. Om de plannen kracht bij te zetten worden kaarten gemaakt, zoals deze uit 1652. De Nederrijn stroomt om de Pleij heen, met twee opties voor een doorsteek. De eerste is een bestaande geul verlengen (A): dit diepe 'Canael' zou "de Rijnstroom van sich selfs met een goet fatsoen daerin" een bedding uitschuren. De tweede is een geheel nieuw kanaal (B) op de plek van een smal bochtig watertje. Nicolaes van Geelkerck(en), niet geschaald
Kaart uit 1652



Wij reden eerst naar IJsseloord, zo ver we konden. Nadat we te voet door enkele weilanden waren gegaan, kwamen we op het uiterste landpunt op de hoek zodat we tot onze grootste genoegen het water konden zien. Hier verdeelt het zich op zo'n manier dat de Rijn zijn sterke loop behield en dat maar een beetje water van de zijkant naar de IJssel geduwd werd. Het is op deze scheiding zeer breed, maar hier en daar ondiep door begroeide ondiepten. Wij zagen het water van ver als uit de hoogte naar beneden aflopen, zodat wij op de lage plaats waar wij stonden, tegen het water en de zijkanten opkeken. Dit hebben wij wel vaker met genoegen bij beken en kleine waterlopen gezien, maar nu met zoveel meer plezier in zo'n zware rivier als de Rijn. De regen belette ons langer hiervan te genieten, dus we keerden terug naar onze wagens en namen de dichtstbijzijnde weg naar het zeer vermaarde Rozendaal. Maar dat was zo'n slechte klei-weg dat we een tijdje te voet moesten gaan.

Pieter de la Court, 1672

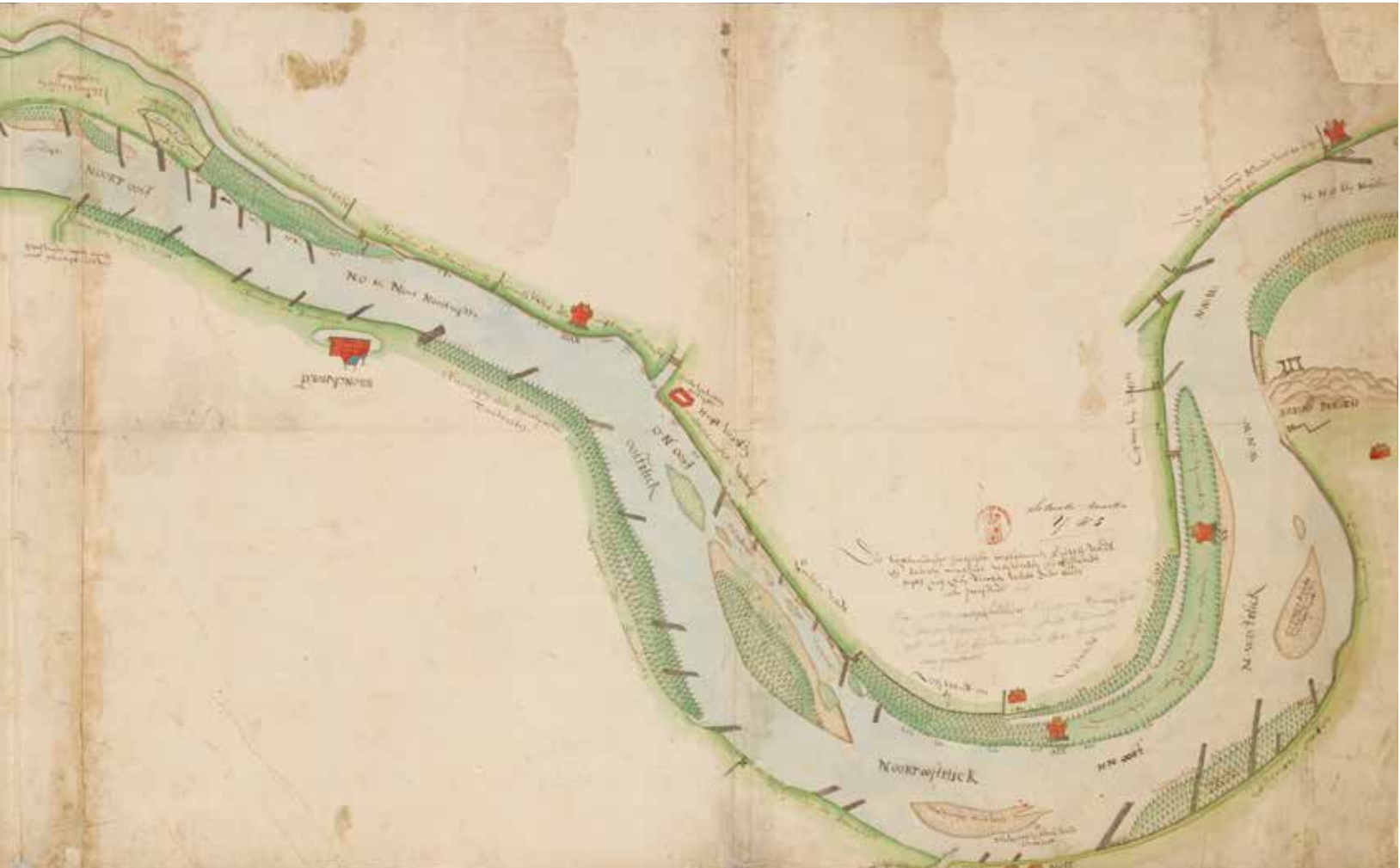


↑

De IJssel stroomt door het gegraven 'Nieuwe Canael' strak langs Doesburg. De Oude IJssel sluit daar bij een sluis en watermolen op aan. De grotere bedding ligt er nog altijd naast, maar vlak voor de bocht rond de Fraterwaard vloeien beide lopen weer samen. De landmeter van Gelderland heeft de IJssel gedetailleerd afgebeeld met kribben, rijswaarden en zandbanken. Met de aanduidingen noordoostelijk, oostelijk, westelijk enzovoort geeft hij de stroomrichting aan. Zijn kaart heeft een militaire functie, gezien de weergave van geplande vestingwerken en torens (redouten) op strategische plekken langs de IJssel. Tijdens de Tachtigjarige Oorlog maakt de rivier deel uit van een verdedigingslinie rond Holland. De Romeinse cijfers bij de torens verwijzen naar een bijbehorend rapport. *Bernardt Kempinck, niet geschaald*
Kaart uit eind zestiende eeuw

←

De eerste helft van de zeventiende eeuw is een onrustige tijd. Spaanse troepen maken het leven in de IJsselvallei zwaar. Regelmatig varen Staatse oorlogsschepen de rivier op om vanaf het water ondersteuning te bieden. *Joh. van Lindt, schaal in roeden*
Kaart uit 1645



→ Veldheer prins Maurits wil op de hele westoever van de IJssel in totaal 46 stenen redoutes laten aanleggen. In 1605 en 1606 worden er 27 gebouwd. Na 1629 volgt er nog een groot aantal. Een redoute beslaat 9 bij 9 meter en is 7,5 meter hoog, met op de hoeken kleine spietorens. Op de eerste verdieping staat een kachel. Uiteindelijk komen langs alle grote rivieren in Nederland naar schatting 100 redoutes te staan. Na de Vrede van Münster raken ze in verval en worden ze afgebroken. Dit schilderij geeft een beeld van zo'n redoute. *Jan van Goyen* **Schilderij uit 1644**

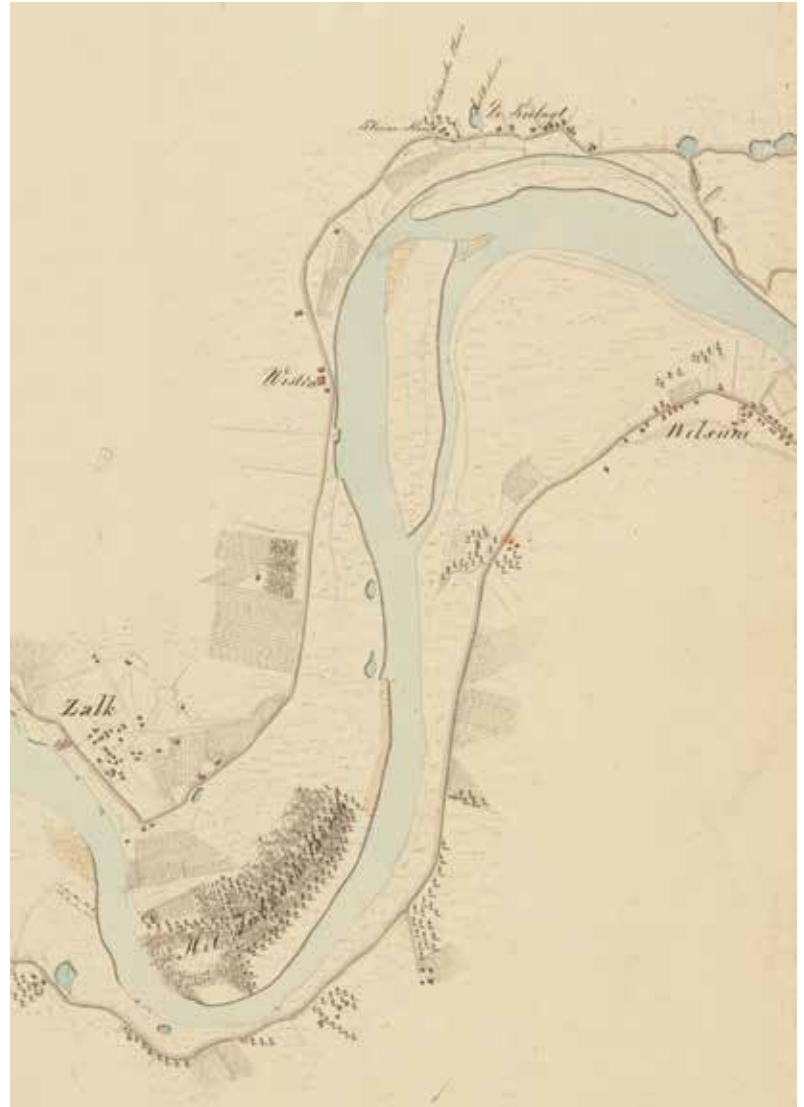




Drie kaarten. Links: de 'Frater Waard' boven Doesburg. Onder links: de IJsselmeander bij Gorsel. Onder rechts: de 'Romerswaard' tussen Brummen en Zutphen, nu Cortenoever. H.F. Fijnje, schaal in mijlen
Kaart (details) uit 1808, 1809 (blad 2)

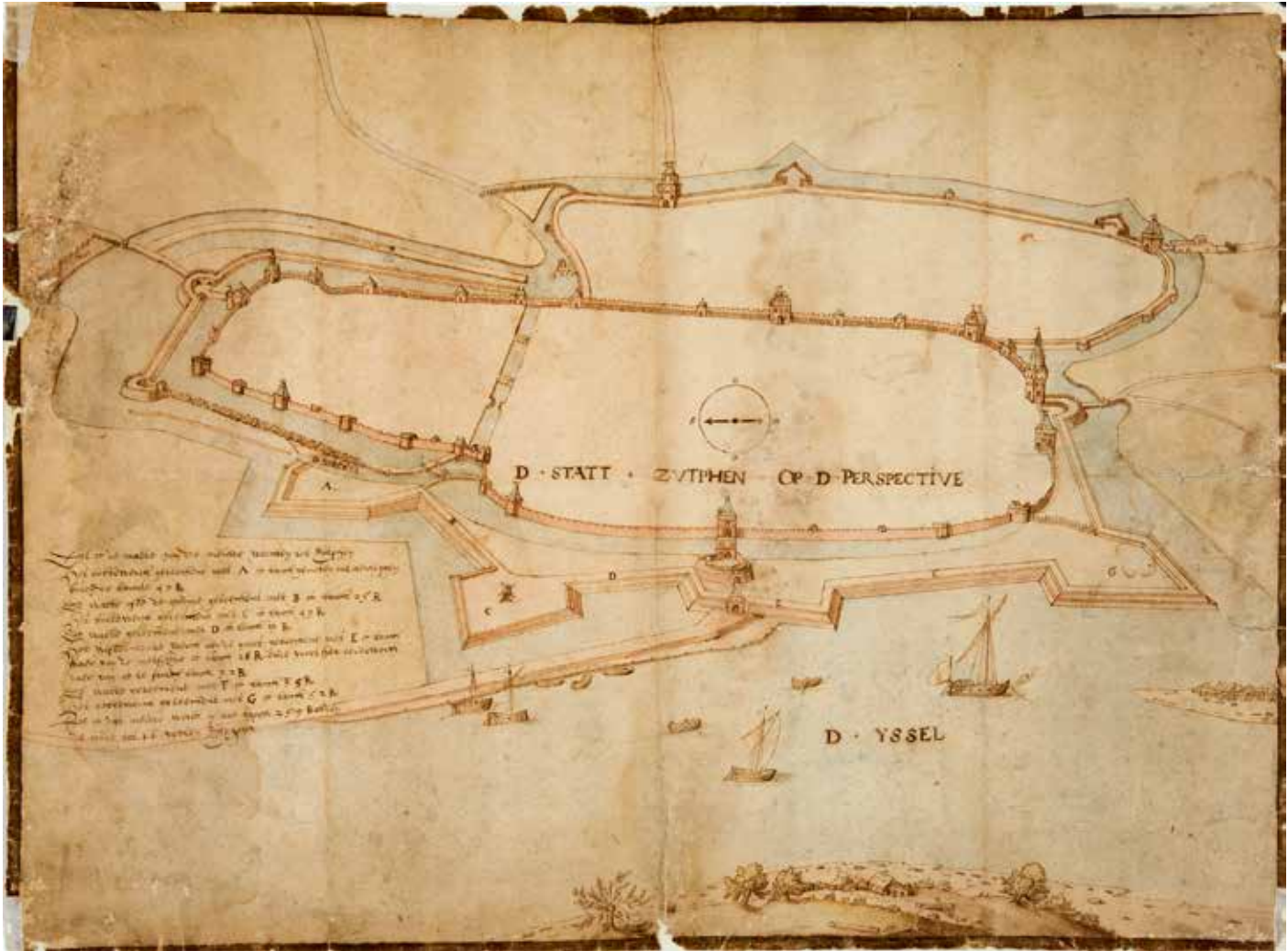


Twee kaarten. Links: de IJsselmeander bij Fortmond. Rechts: de IJsselmeanders bij Zalk en Wilsum. G. Leydeckers, schaal in mijlen
Kaarten (details) uit 1808, 1809 (blad 3 resp. 4)



In onze dagen dulden we niet meer dat een rivier op eigen houtje zijn bed verlegt. In vroeger tijden heeft de Gelderse IJssel dat echter heel vaak gedaan. Daarvan vinden we nu de overblijfselen in de vorm van lamme IJssels, dode IJssels en hanken, waar we nu zeer dankbaar voor zijn want het zijn de mooiste waterpartijen die men zich kan denken. (...) De wijde wereld van de uiterwaarden (weiland of bos), de grote en kleine dode armen of hanken, de wielen en walen en ten slotte de kribben en dijken, ze leveren ons nog altijd een landschap dat ons boeit, niet alleen door hun grote schilderachtigheid maar ook door een rijk leven van planten en dieren. En zo is dan dit rivierenlandschap voor menselijk geluk, voor verrijking van geest en gemoed, voor het scheppen van innig welbehagen op zijn minst wel evenveel waard als de bossen en de heide, de duinen en de plassen. (...) Heb ik het mis als ik zeg dat de dijken langs de Gelderse IJssel het rijkst zijn?

Jac. P. Thijsse, 1916 en 1938



↑
 Een goede beschutting is goud waard. Zutphen weet er alles van. Daarom is er veel aan gelegen rond de stad vestingwerken aan te leggen. Dit vogelperspectief geeft een overzicht van de belangrijkste versterkingen met aarden bastions en vooruitstekende wallen; op de achterkant staat "Caerte nopende de fortificatien tot Zutphen". Hier is goed te zien dat zowel de IJssel als de Berkel de grachten voedt; de noordelijke stadsgracht heet 'Barckel'. Daartoe werd de Berkel om de stad geleid. *Anoniem, niet geschaald*
Kaart uit eind zestiende eeuw



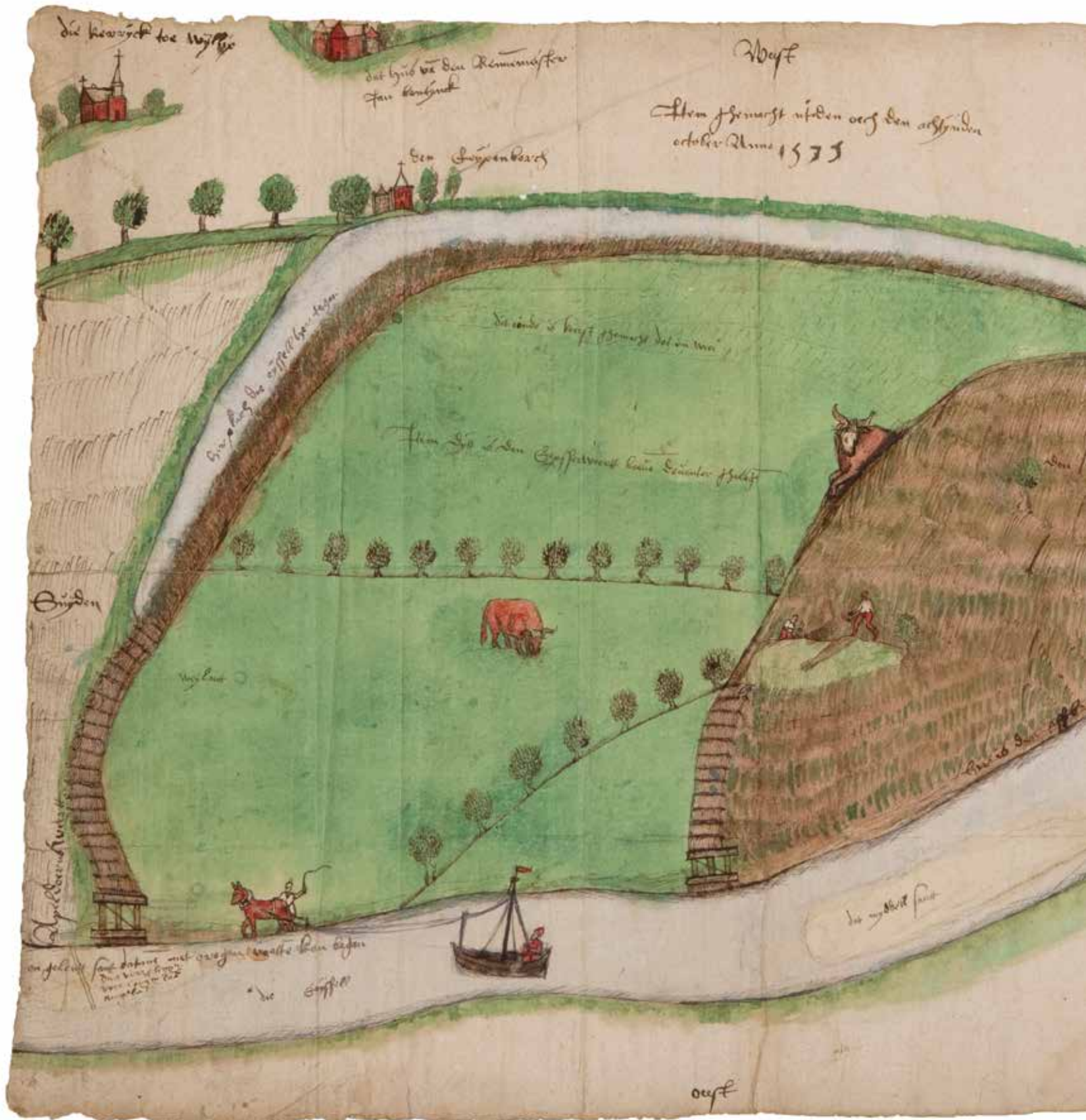


↑
Een fraaie plattegrond van Zutphen met vestingwerken en alle waterlopen in de directe omgeving. De IJssel stroomt nog door meerdere geulen. *Anoniem, niet geschaald*
Kopergravure tussen 1654-1659

→
De kribben in de IJssel moeten meer water door de oostelijke geul langs de stad leiden. Hierdoor blijft deze op diepte voor de scheepvaart. Tussen de kribben wordt zand afgezet. *Bernardt Kempinck, niet geschaald*
Kaart uit 1619

←
Twee delen van een serie kaarten met landerijen die Zutphen toebehoren. Links een fragment met een brug over de lange meander van de Oude IJssel aan de Veluwe kant; rechts een beeld vanaf de stad richting het oosten, met de Berkel en een stuk 'onlant ende moras ande Stadsgracht'. *Thomas Witteroos, schaal 1:3400 resp. 1:6000*
Kaarten uit 1573





De Epserswaard, tegenwoordig deel van de Stadsweide. De kaart wordt gemaakt als de stad Deventer via verpanding de beschikking over deze waard krijgt en de grenzen ervan in beeld brengt. In de vijftiende en zestiende eeuw worden met regelmaat stukken grond en andere bezittingen, zoals steenbakkerijen, aan derden verpacht. De IJssel stroomt van links naar rechts langs Deventer. De noordelijke grens is een strang: "hier plag den eijssel te gaan" – op latere kaarten aangeduid

als de Oude IJssel. In de veertiende eeuw is deze nog bevaarbaar. De zuidelijke helft van de waard wordt gebruikt als weiland, de rest bestaat uit 'Den Rijs Weardt' waarin 2 landarbeiders aan het oogsten zijn: ze snijden twijgen en leggen die te drogen. Op de IJssel jaagt een voerman met paard een scheepje met het touw aan de voormast. In de rivier ligt een eiland, 'dat middell Sandt'. Anoniem, niet geschaald
Kaart uit 1575





Aanblik in zuidelijke richting over de IJssel met op de voorgrond de Vreugendenrijker Waard die noordelijk van Zwolle ligt. De winterdijk aan de Overijsselse zijde is recent landinwaarts gelegd. De hoofdgeul is van korte kribben voorzien. Aan de horizon rechts ligt de Veluwe. Links in de verte de stad Zwolle, erachter Salland. *Joop van Putten*

Foto uit juni 2019



ZWOLLE



↑

De laatste jaren van de zestiende eeuw zijn voor Kampen spannend. Het gaat niet goed met de handel, de economie stagneert. Het stadsbestuur wil daarom nieuwe kansen aanboren. Men aast nu op het binnenhalen van Engelse kooplieden. Daarmee zou de stad het recht op de verkoop van Engels laken in de wacht slepen – een privilege dat voor veel inkomsten kan zorgen. Om de kooplieden over de streep te trekken krijgt een graveur de opdracht Kampen zo gunstig mogelijk af te beelden. Het resultaat is fraai. De straten en de meeste gebouwen kloppen met de werkelijkheid. Wel moeten de vele schepen op de IJssel en aan de kades de indruk geven dat Kampen welvarend is. Bij de stadsmuur wordt gewerkt aan de verdediging: enkele langgerekte bolwerken zijn al klaar, de rest volgt later. *Paulus Utenwael*
Koperplaat uit 1598

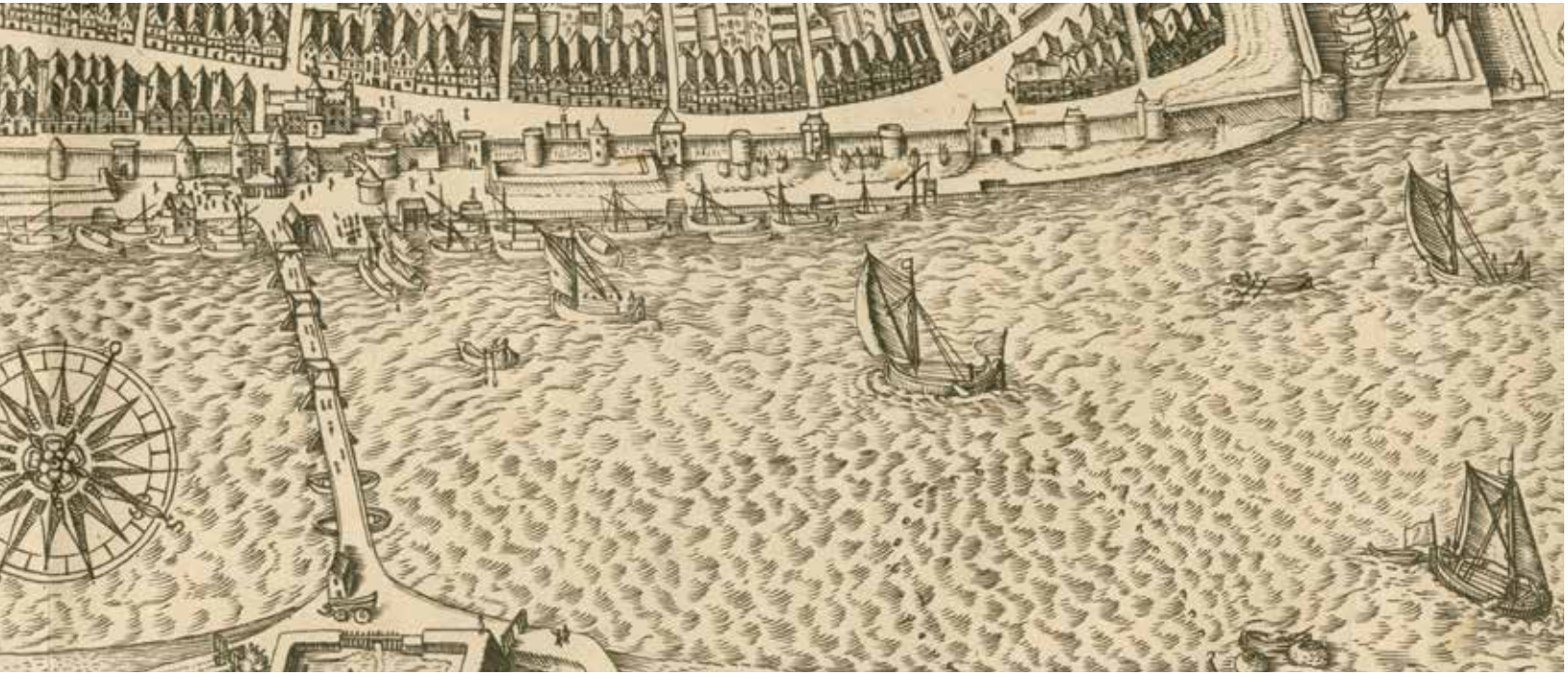
←

De kogge is zo'n beetje hét symbool van Kampen. De stad profiteert van de handel met dit scheepstype. De oudst bewaarde afbeelding staat in 'Digestum Vetus', een stadsboek uit de tweede helft van de vijftiende eeuw. Hierin noteert de stedelijk secretaris als belangrijkste ambtenaar gegevens over het dagelijks leven van bestuurders en burgers. Uniek zijn de tekeningen naast de tekst. Er staan verordeningen in, zoals het verbod om mest of vuilnis vanaf de IJsselbrug te dicht bij de stadskant te dumpen. Ook schepen mogen niet zomaar hun ballast overboord gooien. Het zijn pogingen om van rivieren, net als andere waterlopen, geen open riolen te maken. *Peter Hendriksz*
Tekening tussen 1454-1473

→

Afbeelding uit een stedenatlas van eind zestiende eeuw. Het opschrift "Icon civitatis Campensis, cuius situs Isulam fluvium, eleganti venustate, decorat" luidt: 'Beeld van de stad Kampen, waarvan de ligging de IJssel-rivier met elegante bekoorlijkheid siert'. *Georg Braun, Frans Hogenberg*
Kaart uit 1572





Uitgave
WBOOKS, Zwolle
info@wbooks.com
www.wbooks.com

Tekst en samenstelling
Tjirk van der Ziel, Albert Corporaal

Dronefotografie
Joop van Putten / Ruilof images, Zwolle

Nieuwe kaarten
Richard Bos, Wergea

Vormgeving
Richard Bos, Wergea

© 2021 WBOOKS Zwolle / de auteurs

Alle rechten voorbehouden. Niets uit deze uitgave mag worden verveelvoudigd, opgeslagen in een geautomatiseerd gegevensbestand, of openbaar gemaakt, in enige vorm of op enige wijze, hetzij elektronisch, mechanisch, door fotokopieën, opnamen of op enige andere wijze, zonder voorafgaande schriftelijke toestemming van de uitgever.

De uitgever heeft ernaar gestreefd de rechten met betrekking tot de illustraties volgens de wettelijke bepalingen te regelen. Degenen die desondanks menen zekere rechten te kunnen doen gelden, kunnen zich alsnog tot de uitgever wenden.

Van werken van beeldende kunstenaars aangesloten bij een CISAC-organisatie is het auteursrecht geregeld met Pictoright te Amsterdam.

© c/o Pictoright Amsterdam 2021.

ISBN 978 94 625 8389 4
NUR 680

Dit boek is mede mogelijk gemaakt dankzij financiële bijdragen van:

