



De
nieuwe kleine
TUIN

Noel Kingsbury
Fotografie
Maayke de Ridder

Alles wat je wilt weten over de beginselen, beplanting en de praktijk



FORTE GROEN



Noel Kingsbury
Fotografie
Maayke de Ridder

De
nieuwe kleine
TUIN

Alles wat je wilt weten over de beginselen, beplanting en de praktijk

 FORTE GROEN

Ter nagedachtenis van Elspeth Thompson, een dierbare vriendin die haar geluk deelde via haar liefde voor tuinieren en de eenvoudige dingen in het leven.

Maayke de Ridder

Dit is een uitgave van
Forte Uitgevers BV
Postbus 684
3740 AP Baarn

Oorspronkelijke titel: *New small garden*
Oorspronkelijk uitgegeven in Groot
Britannië in 2016 door: Francis Lincoln
Limited, 74-77 White Lion Street,
Islington N1 9PF

Productie Nederlandstalige uitgave:
Vitataal
Vertaling: Astrid de Vreede/Vitataal
Eind- en tekstredactie: Vitataal, Feerwerd
Opmaak binnenwerk: Studio Spade,
Voorthuizen
Omslagontwerp: Fenatic, Oostwold

Tweede druk, februari 2021, flex-editie

ISBN 978 94 6250 268 0
NUR 424

© Francis Lincoln Limited 2016
© Tekst Noel Kingsbury 2016
© Foto's Maayke de Ridder 2106
Designed by Becky Clarke Design
Printed in China

© 2017 Forte Uitgevers BV, Baarn, voor de
Nederlandstalige uitgave
Alle rechten voorbehouden. Niets uit
deze uitgave mag worden verveelvoudigd,
opgeslagen in een geautomatiseerd
gegevensbestand en/of openbaar
gemaakt, in enige vorm of op enige wijze,
hetzij elektronisch, mechanisch of door
fotokopieën, opnamen of enig andere
manier, zonder voorafgaande schriftelijke
toestemming van de uitgever.

Noot van de uitgever

De meningen en adviezen die in dit
boek worden gegeven zijn bedoeld als
richtlijnen. De uitgever, de auteur en
anderen die een bijdrage hebben geleverd
zijn niet aansprakelijk voor eventuele
verwondingen of andere schade als
gevolg van het gebruik van dit boek.

BLZ. 1 Door de grenzen van
een kleine tuin te verbergen
lijkt hij groter.

ONTWERP: LOUISE VAN DEN AKKER

BLZ. 2 WATER WEERKAATST LICHT
IN COMPACTE RUIMTEN EN BIEDT
ONDERDAK AAN VEEL DIEREN.
ONTWERP: DE HEERENHOF

RECHTS Deze kleine tuin is
slechts 25 x 6 m, maar de
beplantingslagen verhullen zijn
ware grootte.

ONTWERP: ERWIN STAM



Inhoud

Inleiding 7

1 Bestudeer je ruimte

• Eerst en vooral 11 • Op zoek naar licht 14 • De grond in 16

2 Ontwerptips voor kleine tuinen

• Gezichtsbedrog 20 • Waar eindigt je tuin? 25 • Diagonaal denken 26
• Minder is niet altijd meer 27 • De ruimte optimaal benutten 29 • De voeten
onderhouden 30 • Details toevoegen 31 • Accenten en perspectief aanbrengen 33
• De blik omhoog leiden 34 • Functionele ruimten combineren 35
• De zintuigen prikkelen 36 • Huis en tuin met elkaar verbinden 37 • De praktijk 39

3 Beplanten met lagen

• De natuurlijke wijze 42 • Structuurplanten 44 • Kruidachtige en kortlevende
planten 54 • Het gazon 61 • Visuele beplantingslagen 62
• Natuurlijke beplantingslagen 66 • De praktijk 72

4 Planten voor kleine tuinen

• Planten kiezen 78 • Seizoensveranderingen 80 • Planten met blijvende kracht 82
• Laatbloeiers 85 • Twee-seizoenenplanten 86 • Focus op blad 88
• Gekleurd blad gebruiken 90 • Groenblijvende planten 94
• Structuur aanbrengen 96 • Ontwerpen met grassen en grasachtigen 101 • Geur
toevoegen 102 • Een exotische stijl 104 • De praktijk 106

5 Verticale beplanting

• De hoogte in 110 • Hoe planten klimmen 112
• De juiste klimmer op de juiste plek 114 • Kruip- en hangeffecten 118

6 Kleine dierenparadijzen

• Kleine toevluchtsoorden 122 • Een handje helpen 124 • Van water voorzien 126
• Planten voor de ecologische tuin 128 • Diervriendelijke tuinelementen 132
• De praktijk 134

7 Duurzame kleine tuinen

• Ontwerpen voor compacte ecologische tuinen 138 • Omgaan met water in
stadstuinen 140 • Een miniregentuin ontwerpen en aanleggen 142
• Harde oppervlakken poreus maken 146 • Materialen recyclen of hergebruiken 148

8 Potten voor kleine tuinen

• Creatieve composities met potten 154 • Potten kiezen 156
• De beste tips voor ontwerpen met potten 160 • Verzorging van potten 162
• Planten kiezen voor potten in kleine tuinen 166 • De praktijk 168

9 Ruimte voor voedsel

• Een kleine moestuin maken 172 • Groentesoorten 174 • Fruitsoorten 176
• De moestuinrevolutie 178 • Een goede standplaats kiezen 180
• Gewassen beschermen 183 • De praktijk 184

Plantenkeuzegids

• Bomen 188 • Heesters 188 • Dwergstruiken 192 • Vaste planten 193
• Grassen 198 • Klimplanten 200 • Bolgewassen 201

• Ontwerpers en tuinen 202
• Register 203
• Dankwoord 208

Inleiding

De meeste mensen hebben een kleine tuin en naarmate de bevolking groeit, vooral in stedelijke gebieden, zal dit aantal alleen maar toenemen. Wie minder buitenruimte heeft, is vaak ook jonger, heeft minder ervaring met tuinieren en is dus meestal een beginner.

Dit boek helpt je om alles uit je kleine tuin te halen, met veel aandacht voor planten, voor zowel de beginnende als de meer ervaren tuinier. Planten zijn essentieel voor het hele idee van de tuin, toch zijn ze vaak het goedkoopste element. Deze gids helpt je kiezen en combineren om het mooiste resultaat te bereiken.

Veel boeken over kleine tuinen bevatten vooral foto's van betegelde tuinen of ontwerpen waarvoor kosten noch moeite zijn gespaard. Dit boek is gericht op 'echte' tuinen, met praktijkvoorbeelden van echte mensen met echte problemen. De meeste tuinen zijn kleiner dan 100 m² – sommige iets groter, andere veel kleiner – maar ze volgen allemaal dezelfde principes die je kunt toepassen op elk formaat tuin. Veel tuinen bevinden zich in Nederland, waar de meeste mensen een beperkte buitenruimte hebben en ontwerpers zodoende praktische, originele manieren hebben gevonden om deze te veranderen in groene oases.

Beplantingsschema's ontraadseld

Tuinieren is bijzonder bevredigend, maar de juiste planten kiezen voor de beschikbare plek en ruimte vereist kennis en kunde, om nog maar te zwijgen van het maken van combinaties die het goed doen en er mooi uitzien. De juiste planten kiezen voor jouw specifieke

LINKS Dicht beplante borders bootsen de natuur na. Beschut onder een perenboom vormen felroze *Lychnis coronaria*, slaapbollen (*Papaver somniferum*), vingerhoedskruid (*Digitalis purpurea*) en kattenkruid (*Nepeta* 'Six Hills Giant') beplantingslagen met het effect van een dik geweven tapijt.

ONTWERP: JOKE & HENK CIJSOUW

RECHTSBOVEN Deze kleine Londense stadstuin zit weggestopt tussen andere huizen, maar door de weelderige beplanting vervagen de grenzen en voelt hij veel groter aan.

ONTWERP: STEPHEN SMITH & JONATHAN MCKEE



ruimte geeft veel voldoening, maar kan soms ook een frustrerend proces zijn dat je met vallen en opstaan leert. Om dit proces te ontraadselen legt dit boek duidelijk de basisprincipes uit van hoe planten groeien en samenwerken. Ook helpt het je de juiste keuzes te maken voor het ontwerp en de beplanting van jouw kleine ruimte. In het hele boek en in de Plantenkeuzegids op blz. 187-201 heb ik talloze planten opgenomen die geschikt zijn voor kleine tuinen.

Tuinen vervullen veel functies: als buitenkamer, als plek om sier- en eetbare planten te telen en, steeds vaker, als mini-natuurgebied. Ik laat je graag kennismaken met al deze functies en help je ondertussen je leven te verrijken.

Noel Kingsbury

Gezichtsbedrog

Ontwerpers passen diverse optische trucs toe om het oog te misleiden en kleine tuinen groter te laten lijken. Sommige trucs lijken tegenstrijdig, zoals het gebruik van grote planten en het belemmeren van de zichtlijnen.

Scheidslijnen

'Je mag niet meteen alles zien.' Dat zal vrijwel iedere tuinontwerper je vertellen in een gesprek over tuinen, van welk formaat ook. Ze zullen ook vaak zeggen dat een tuin 'een reis' moet zijn. Als je alles in één blik kunt overzien vanuit één invalshoek, heb je de tuin gezien... en klaar. Als je blik echter op een plek valt die doet vermoeden dat er meer te zien is, heb je een reden gecreëerd om op te staan en op ontdekking te gaan.

De Britse ontwerpster Annie Guilfoyle, die enkele van de tuinen in dit boek ontwierp, adviseert waar mogelijk de ruimte op te delen om de tuin boeiender te maken. Verschillende zones maken in een kleine tuin is een van de doeltreffendste manieren om hem groter te laten lijken, maar als je ruimte niet groot genoeg is, kun je ook extra plekken creëren om bij stil te staan, zoals een bank of zitje. Zo kun je de tuin vanuit diverse hoeken zien en krijg je meerdere gezichtspunten, die de ruimte ook optisch kunnen vergroten.

Hoewel je een heel klein tuintje wellicht niet kunt opdelen, is het vrijwel altijd mogelijk om de *illusie* te wekken dat er meer te zien is. Een ontwerptruc die ook Annie toepast is het maken van een valse deur, waardoor het lijkt of de tuin verder loopt.

Spiegels, waarvan de randen schuilgaan achter bijvoorbeeld planten, zijn ook effectief; het is altijd leuk om te zien hoe een bezoeker

LINKS De beplanting in dit 'pijpenlaattie' verhuult de grenzen. De forse *Geranium 'Anne Thomson'* links en het gras *Hakonechloa macra* rechts verdelen de ruimte bovendien.
ONTWERP: TOM DE WITTE

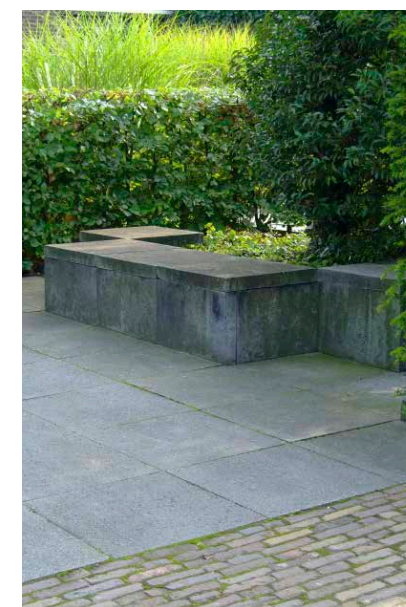
RECHTSBOVEN Een valse deur lijkt naar een andere tuin te voeren; zelfs als je weet dat het een truc is, geeft het de kleine stadstuin toch meer diepte.
ONTWERP: JOANNE BERNSTEIN

RECHTSMIDDEN De strakke haagbeuk maskeert de randen van deze

compacte tuin, terwijl de dramatische *Molopospermum peloponnesiacum* de aandacht naar de voorgrond trekt.
ONTWERP: TOM DE WITTE

RECHTSONDER Gevarieerd materiaal op de grond maakt kleine ruimten boeiender; de eenvoudige geometrische vormen zorgen tevens voor rust.
ONTWERP: LUC ENGELHARD

BLZ. 18-19 De grenzen rond de eettafel worden hier slim gecamoufleerd, waardoor de tuin groter lijkt.
ONTWERP: ROBERT BROEKEMA



De blik omhoog leiden

We hadden het al over het belang van verticale oppervlakken, die in veel kleine tuinen de grenzen vormen. Ze kunnen niet alleen deel uitmaken van het ontwerp of juist worden verhuld als ze lelijk zijn, maar ook bijdragen aan het ruimtegevoel. Alles wat de blik omhoogtrekt, haalt de aandacht weg bij het beperkte grondoppervlak en leidt de blik naar de lucht en het licht. Hoge elementen verlengen de tuin in de hoogte. Ze kunnen ook zelfvertrouwen uitstralen; dit is jouw ruimte en jouw stukje lucht, waarmee je kunt doen wat je wilt.

Verticale objecten maken maximaal gebruik van het grondoppervlak, en meerdere smalle verticale elementen zorgen voor ritme. Verschillende smalle lange planten, zoals opgaande, gesnoeide buxussen, in een

formeel of juist willekeurig patroon, kunnen groot effect sorteren. Andere elementen, zoals gekleurde palen, kunnen op dezelfde manier worden toegepast. Ze geven karakter en, erg belangrijk, zorgen als afzonderlijke elementen toch voor eenheid.

LINKSONDER *Clerodendrum trichotomum* is een goede boom voor een zonnige, beschutte tuin; hij trekt met zijn geurige bloemen in de zomer en de bessen in de herfst de blik omhoog.
ONTWERP: TUINEN VAN APPELTERN

RECHTSONDER In deze kleine tuin met veel koel blad vormen simpele gekleurde palen het hele jaar een boeiend accent en verticaal element dat de blik de lucht in trekt.
ONTWERP: MENEER VERMEER



Functionele ruimten combineren

Om een kleine tuin optimaal te benutten is het belangrijk één ruimte meerdere functies te geven. Ontwerpster Annie Guilfoyle raadt aan om de ruimte onder een bank te gebruiken voor speelgoed of ander tuinmateriaal. Elk soort kist kan inderdaad zowel zit- als bergruimte zijn. Een fietsenhok of bergruimte kan deel uitmaken van het tuinontwerp door er een groendak op te maken met vetkruid (sedum) of, met iets meer aarde, kruiden of rotsplanten. Met nog wat meer grond heb je ruimte voor sla, maar controleer wel eerst het draagvermogen van het dak.

Opstapelen

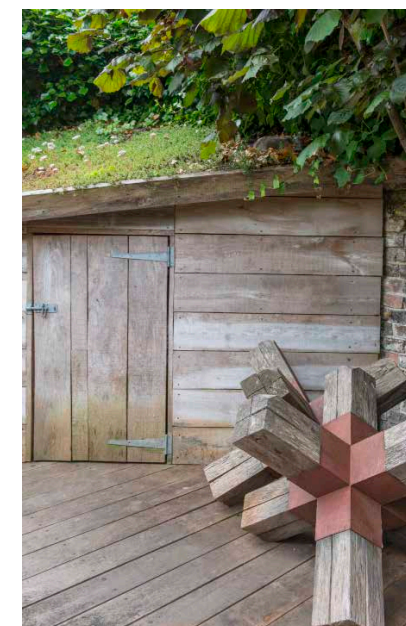
Ga voor tuingerei of meubels op zoek naar stapelbare of inklapbare exemplaren. Een klaptafel en klapstoelen zijn handig om af en toe buiten te eten en kunnen worden opgeborgen om te zonnen, spelen of gewoon ruimte te creëren. Het uitzicht, vooral in de stad, kan worden belemmerd door ongewenste maar noodzakelijke objecten, zoals regenpijpen, leidingen en inspectie- of putdeksels. Verticale pijpen kunnen soms worden bekleed, maar als je er ooit bij moet kunnen, kan dat lastig zijn. Schermen zijn meestal beter, vooral als de panelen gemakkelijk verplaatsbaar zijn. Hekwerk kan tevens als steun voor klimplanten dienen en gaat mooi op in de tuin, maar is moeilijker te verwijderen, tenzij je een plantensoort kiest die snel aangroeit na een snoeibeurt, zoals klimop.

Inspectie- en putdeksels zijn vaak problematisch, want ze moeten toegankelijk zijn, maar bevinden zich meestal op een plek die je niet kunt verbergen met tegels of vlonders. Je kunt er een pot op zetten, maar als het geen logische plek is voor een pot kan die juist de aandacht op het deksel vestigen. De pot moet bovendien gemakkelijk te tillen zijn.

RECHTSBOVEN Een schuurtje met een groendak maakt deel uit van het ontwerp, terwijl houten objecten een ongewone sculptuur vormen.
ONTWERP: ANNIE GUILFOYLE & JAMES STEWART

RECHTSONDER De kleuren van de planten in de tuin komen terug in het groendak van deze schuur. Op zeer ondiepe groendaken is sedum, in allerlei tinten, de beste keus.
ONTWERP: TERESA DAVIES, STEVE PUTNAM & SAMANTHA HAWKINS

‘Een fietsenhok of bergruimte met een groendak kan deel uitmaken van het tuinontwerp. Laat er sedum op groeien.’



MASTERCLASS

LAGEN VORMEN MET PLANTEN

Deze kleine tuin bevat elementen die in veel tuinen te vinden zijn – bomen, struiken, vaste planten en bollen – maar ze zijn hier zorgvuldig gekozen om een visueel helder beeld te vormen. Compromissen zijn onvermijdelijk; zo zijn er geen ongesnoeide struiken of klimplanten, wat tot een ‘strakke’ compositie leidt, maar minder biodiversiteit oplevert.

De lagen geven deze tuin structuur en diepte en zorgen er ook voor dat er het hele jaar iets is om naar te kijken. De bovenlaag bevat een appelboom, een traditionele keuze, ideaal voor een kleine tuin. De middenlaag is beperkt en wordt gedomineerd door een gesnoeide buxus en heg, die samen duidelijke zichtlijnen opleveren. Het voordeel van de beperkte middenlaag is dat er zo ruimte is voor een volle en rijk geschakeerde grondlaag.



DE BOVENLAAG

De bovenlaag bevat hier een appelboom. Je kunt ook kiezen voor:

- andere kleine bomen
- knof- of leibomen
- grote struiken, vooral als je de onderste takken weghaalt voor onderbeplanting
- een hoge haag
- klimmers tegen een hoge muur
- bomen of grote struiken in de tuin van de buren, die visueel bij jouw tuin horen

Let op! Een minder goed idee:

- snelgroeïende bomen
- struiken die te veel in de breedte groeien
- grote vaste planten of grassen die op hoogte minder visuele massa hebben



DE MIDDENLAAG

De middenlaag bevat hier buxusbollen, grassen en tulpen. Andere opties zijn:

- middelhoge struiken
- een haag tot maximaal hoofdhoogte
- vaste planten en grassen met een lang seizoen
- klimmers tegen een muur of hek

Let op! Een minder goed idee:

- struiken die te veel in de breedte groeien
- vaste planten en grassen met een kort seizoen
- opgaande vaste planten en grassen die, vooral na harde regen, omvallen



DE GRONDLAAG

De grondlaag bevat hier lage geraniums, het gras *Milium effusum* 'Aureum', dat schaduw verdraagt, en wilde hyacint (enkel loof).

Andere opties zijn:

- lage struiken of dwergstruiken
- lage vaste planten, grassen of varens
- lagere een- en tweejarigen en bollen

Let op! Een minder goed idee:

- bodembedekkers die meer in de breedte dan de hoogte groeien
- vaste planten die woekeren of slordig over paden en gazons groeien
- vaste planten of eenjarigen die meer opgaand dan spreidend groeien

Planten kiezen

Kies voor lagen zoals in natuurlijke landschappen voor robuuste planten die weinig eisen stellen, de biodiversiteit ondersteunen en gedurende het jaar lange tijd kleurig en boeiend zijn.

Grote planten voor kleine ruimten

In het vorige hoofdstuk zagen we hoe planten zich in de natuur in lagen organiseren die we in de tuin kunnen namaken. Hier gaan we dieper in op de plantenkeuze voor elke laag, met planten die mooi en sterk zijn, weinig onderhoud vergen en de biodiversiteit ondersteunen.

De meeste mensen denken dat grote planten niet geschikt zijn voor een kleine tuin. Maar wacht! Wijlen James van Sweden, een van de invloedrijkste tuinontwerpers van de twintigste eeuw, zei dat kleine planten een tuin nog kleiner doen lijken en veel collega's zijn het met hem eens. Ze zouden ook het motto 'minder is meer' kunnen aanhalen om de grafische kracht van eenvoud te benadrukken. Ik herinner me Van Swedens eigen piepkleine tuin in Washington DC, waarin slechts drie grote planten stonden: hoog gras en twee enorme vaste planten. Hoewel het zeker een harmonieuze compositie was, was Van Sweden in de eerste plaats ontwerper en geen plantenman. Iedereen die echt van tuinieren houdt, zou al gauw uitgekeken zijn op zo'n ontwerp.

Een andere visie, vaak gehanteerd door Chinese en Japanse ontwerpers, luidt dat de tuin een stukje van een ander landschap is dat zijn fysieke beperkingen overstijgt. Door je buitenruimte met planten te vullen, vervagen de grenzen van je tuin en gebruik je de diversiteit van een veel groter landschap.

LINKS Vingerhoedskruid, *Digitalis x mertonensis*, en varen, *Athyrium filix-femina*, profiteren net als de hosta's en jonge Japanse esdoorn *Acer palmatum* van de beschutting in deze licht beschaduwde stadstuin.
ONTWERP: CHRIS BEARDSHAW

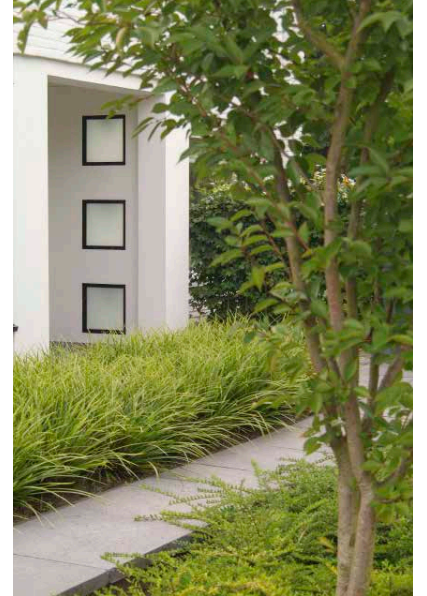
RECHTSBOVEN Groenblijvende zegge, zoals *Carex morrowii* 'Variegata' langs dit pad, biedt het hele jaar kleur en textuur. Hij groeit langzaam en eist weinig verzorging.
ONTWERP: TOM BREKELMANS

RECHTSMIDDE Een banaan, *Musa basjoo*, bepaalt een exotisch beplantingsschema

en bewijst dat kleine stadstuinen vaak een verrassend warm microklimaat hebben.
ONTWERP: WAYNE AMIEL GARDEN

RECHTSONDER De boomvaren, *Dicksonia antarctica*, en *Euphorbia melifera* zijn grote planten die het goed doen in kleine ruimten.
ONTWERP: WAYNE AMIEL GARDEN

BLZ. 76-77 De focus in deze kleine tuin ligt op een paarse kerspruim, *Prunus cerasifera* 'Pissardii'. Grassen en zichzelf uitzaaierende soorten zoals de paarse *Verbena bonariensis* dragen bij aan de zachte, natuurlijke stijl.
ONTWERP: ANNIE GUILFOYLE/NICKY PERKINS



DE PRAKTIJK: een vol beplante kleine tuin

Ontwerp van Joanne Bernstein



GEHEEL LINKS Textuur, bladvormen, herhaling en ritme vormen de essentie in dit ontwerp met vaste beplanting. Dankzij de planten, die de harde materialen en scherpe geometrie verzachten, is het een 'aaibare' tuin.

LINKSBOVEN Met een grootte van circa 2 x 3 m is het betegelde terras net groot genoeg voor een eettafel en stoelen. Het loopt heel licht af van het huis voor de afwatering en is omringd door planten, waardoor je tijdens het eten bloemen en bladeren van dichtbij kunt zien.

LINKSONDER De vaste planten en grassen in deze tuin zijn niet de hoogste, want dat zou hier visueel overweldigend en vooral buiten proportie zijn; hier staan lage tot middelhoge soorten of zijwaarts groeiende, evenals een opgaande plant.



De bleekgele *Achillea* 'Mondpagode', een vrij nieuwe en betrouwbare kruising van een vaak kortlevend geslacht in de tuin, wordt hier gecombineerd met oranje *Helium* 'Moerheim Beauty' en het gras *Deschampsia cespitosa*. Dit gras geeft eind zomer en in de herfst een verfijnde toets en vormt pollen die zowel praktisch als optisch goed samengaan met bloeiende vaste planten.



De tweejarige *Eryngium giganteum*, ook wel 'Miss Willmott's ghost' genoemd, heeft een goede structuur die 's winters behouden blijft. Om lang in de tuin te blijven moet de plant zichzelf uitzaaien, maar zoals veel tuiniers, en ook Joanne, hebben gemerkt, kan de plant dit overdreven goed en wordt hij soms een plaag. Als dat een probleem wordt, kies dan voor een vaste *Eryngium*.

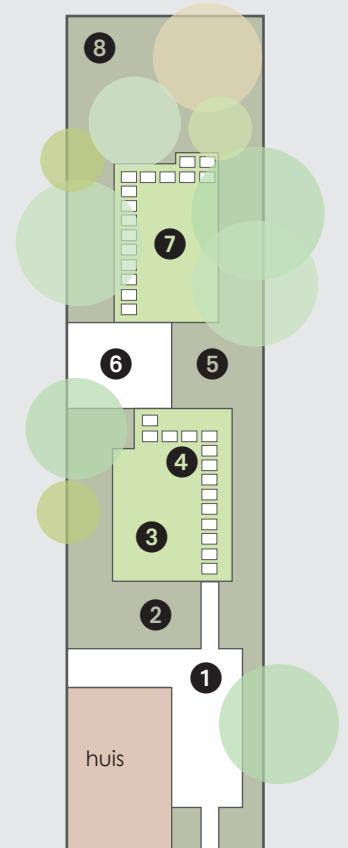
Ontwerpster Joanne Bernstein heeft haar tuin ingericht met een combinatie van vaste planten en siergrassen. Het resultaat is een stadstuin met een onmiskenbare hedendaagse stijl. Het pad aan de zijkant kruist het gazon en de borders. Een centrale border maskeert het uiteinde van de tuin en accentueert de planten die zichtbaar zijn van achter een groot raam aan de achterkant van het huis.

De planten bestaan uit een reeks gemakkelijke, langlevende, laatbloeiende soorten. 'De schaduw achteraan laat de vaste planten, winterstengels en grassen mooi uitkomen,' aldus Joanne. De meeste planten worden begin lente teruggesnoeid, wanneer de tuin relatief kaal is, maar in de loop van het jaar verdwijnt de tuin onder bladeren en bloemen.

ONTWERP-KENMERKEN

- 1 Terras
- 2 Gemengde border met grassen
- 3 Gazon
- 4 Stapstenen
- 5 Borderbeplanting
- 6 Terras op het westen voor avondeten
- 7 'Gazon' van *Soleirolia*
- 8 Schaduwbeplanting onder bestaande bomen met compostbakken uit het zicht

AFMETINGEN TUIN:
ca. 25 x 8 m



DE PRAKTIJK: ecologische stadsoase

Ontwerp van Carrie Preston



GEHEEL LINKS Achter in de tuin is een plek die Carrie 'het vogelbos' noemt, een klein bosje met lage bomen en hoge struiken, zoals *Viburnum opulus* en diverse variëteiten van *Amelanchier* en *Sorbus*. De overige beplanting bestaat uit veel planten die al voor het nieuwe ontwerp in de tuin stonden, plus enkele inheemse soorten.

MIDDENBOVEN Een klein vijvertje met een miniwaterlelie; de klimop tegen de muur vormt een verbindingsroute voor dieren.

LINKSBOVEN Een 'nest' van wilgentakken, geweven langs stevige palen van kastanjehout, biedt samen met de planten eronder onderdak aan ongewervelden.

MIDDENONDER Een levend hek van wilgentakken aan een kant van de tuin biedt privacy en tevens onderdak aan veel soorten insecten.

LINKSONDER Druiven zijn ideaal voor kleine ecologische tuinen, want ze hebben fraai blad en aantrekkelijk fruit, waar zowel de tuineigenaren als dieren van kunnen profiteren.

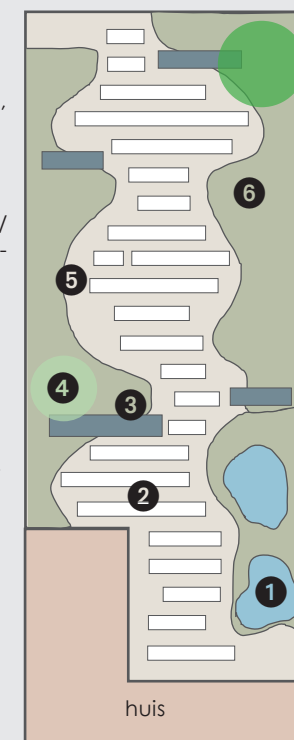
Tuinontwerpster Carrie Preston, een Amerikaanse die in Nederland woont en werkt, ontwierp deze tuin voor Gerda Timmermans en Annelies Gielen. Gerda is een fervent natuurfotografe, maar ook mindervalide en gebruikt een rolstoel. Behalve een zo ecologisch mogelijke tuin heeft ze dus ook zitplekken nodig om te wachten tot ze vogels en insecten op de gevoelige plaat kan vastleggen.

Dankzij het ontwerp van Carrie, met rechthoekige tegels die loodrecht op de zijkant van de tuin liggen, lijkt de lange smalle tuin breder. Een verhoogd bed, ook gemaakt van tegels, her en der gevuld met bamboe en takjes, is zowel een zitplek voor Gerda als een onderkomen voor overwinterende insecten zoals solitaire bijen en hommels.

ECOLOGISCHE ELEMENTEN

- 1 Kleine vijver voor dieren
- 2 Stapstenen in grind, een doorlaatbaar oppervlak voor neerslag
- 3 Stapelmuur als zit-/scheidsmuur; ongewervelden leven in de spleten
- 4 *Amelanchier lamarckii* is een bron van voedsel
- 5 Palen met geweven wilgentakken – een insectenhotel en plek voor de hangmat
- 6 Een 'vogelbos': beplantingslagen met struiken en vaste planten

AFMETINGEN TUIN:
ca. 13 x 5,5 m





Creatieve composities met potten

Planten in potten houden is een ideale manier om meer kleur en spanning in een kleine tuin te brengen, maar zorg ervoor dat je geschikte planten kiest en geef ze regelmatig water en voeding.

Flexibele arrangementen

Planten in potten houden is leuk, maar kan ook veel werk zijn, omdat de grond in potten gemakkelijk uitdroogt. Het is tuinieren op het slappe koord; het kan er spectaculair uitzien en een prachtig resultaat opleveren, maar kan ook rampzalig zijn als het misgaat.

Laten we beginnen bij het leuke gedeelte. Potten zijn flexibel, want ze kunnen gemakkelijk worden verplaatst, tenzij ze natuurlijk zo groot of zwaar zijn of een vast onderdeel van het tuinontwerp zijn dat ze op hun plek moeten blijven. En terwijl planten in de vollegrond ten minste één groeiseizoen moeten blijven staan, kunnen potplanten worden verwisseld, zodat alleen de beste van dat moment te zien zijn. Je kunt de potten ook anders schikken voor een kunstzinniger aanblik, of om praktische redenen, zoals ruimte te creëren voor een etentje.

Het staat je vrij te experimenteren met potplanten. Sommige ontwerpers gebruiken potten om verschillende plantencombinaties uit te proberen. Ze wisselen de compositie tot ze tevreden zijn en planten ze dan permanent uit. Je kunt hetzelfde doen: probeer eens iets nieuws, verander het meteen als het niets is of wacht enkele weken en kies dan zo nodig een andere opstelling. Planten hebben vaak ook goede en slechte fases en het is fijn als je de planten die op hun best zijn in het middelpunt kunt zetten en de planten die het even wat slechter doen op een plek waar ze minder opvallen.

LINKS Roze bloemen steken af tegen blauwe verhoogde bedden. Donkerblauwe potten voeren het kleurendecoratie door, terwijl terracotta en gerecyclede potten voor een persoonlijke noot zorgen.
ONTWERP: WILLY MEIJER & HANS ROSIER

RECHTSBOVEN Gerecyclede blikken worden als pot gebruikt, wat de planken in deze moderne tuin een eigenzinnige aanblik geeft.
ONTWERP: NADA HABET

RECHTSMIDDEN Onaantrekkelijke of functionele potten kunnen worden

verborgen in manden of andere bakken die zelf onpraktisch zijn voor grond of planten.

RECHTSONDER Een reeks potten met dezelfde vorm en kleur sorteren groot effect en vestigen de aandacht op de planten terwijl de blik door de tuin gaat.
ONTWERP: SPECIAL TREES

BLZ. 152-153 Dankzij de potten in deze kleine tuin kunnen planten gemakkelijk worden verwisseld, zodat alleen de mooiste te zien zijn.
ONTWERP: DICK HUIGENS/TUINEN VAN APPELTERN





Een kleine moestuin maken

Een tuin van beperkte omvang hoeft je er niet van te weerhouden enkele fruit- en groentegewassen te telen. Plant de soorten die je het lekkerst vindt bij elkaar en geniet van de intense smaken en versheid van je eigen oogst.

Zelf telen

Je eigen voedsel telen geeft enorm veel voldoening. Zelfs als je maar weinig ruimte hebt, maken de versheid en de kennis van waar het vandaan komt en hoe het is gegroeid een groot verschil. Voor kinderen legt het vaak de basis voor een levenslange liefde voor tuinieren.

Ruimte is waarschijnlijk een beperkende factor voor elke poging om ook maar gedeeltelijk zelfvoorzienend te zijn. Tenzij je bereid bent elke centimeter van de beschikbare ruimte hiervoor te gebruiken, zul je waarschijnlijk maar een handvol gewassen kunnen telen. Dat maakt de keuze van wat je gaat telen des te belangrijker. Sommige mensen laten zich leiden door de vruchten en groenten die niet gemakkelijk verkrijgbaar zijn in de winkel, maar je kunt ook gewassen kiezen die jij of de kok in huis graag vers eet.

Zoek naar manieren om meer oogst te halen uit je kleine ruimte. Fruitbomen, zoals appels, peren en kersen, kunnen een grote opbrengst op een relatief klein stukje grond opleveren, hoewel ze schaduw over de rest van de tuin kunnen werpen. Kleine moestuintjes kunnen ook in sierborders worden geperst. Klimmende of hoge gewassen, zoals pronkbonen en tomaten, nemen weinig ruimte in en dragen met hun bloemen en vruchten bij aan de sierwaarde van de tuin, terwijl potten met kruiden en sla voor groen loof zorgen op een terras.

LINKS Dit slimme ontwerp benut de ruimte zonder grond optimaal, met de koolsoort 'Ragged Jack' in een pot en Oost-Indische kers die zich tussen de verhoogde bedden nestelt.

ONTWERP: BUNNY GUINNESS

RECHTSBOVEN Houd voldoende ruimte tussen de gewassen om te zaaien en te oogsten. Smalle paden voorkomen dat je op de grond loopt en hem samendrukt.

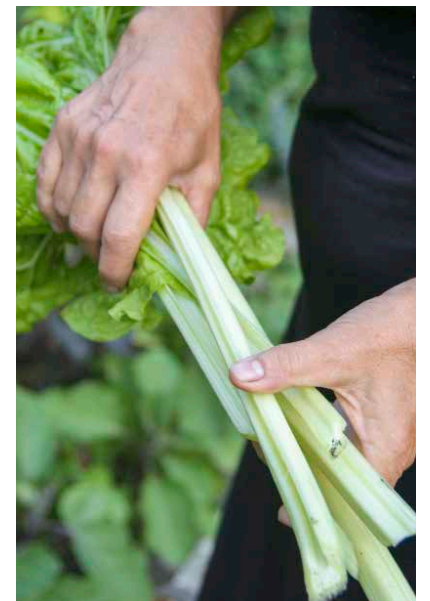
RECHTSMIDDE Met groentegewassen vlakbij in de achtertuin kunnen kinderen in

hun eigen tempo meedoen. Geef ze een eigen lapje grond om hun belangstelling te prikkelen.

RECHTSONDER Snijbiet is een van de beste gewassen voor een kleine tuin; hij heeft een lang seizoen, ziet er mooi uit en heeft geen volle zon nodig.

BLZ. 170-171 Met gestapelde verhoogde bedden kun je zoveel mogelijk groenten telen in een kleine ruimte.

ONTWERP: PAUL STONE





Noel Kingsbury laat zien hoe je je kleine tuin op een originele manier kunt bekijken, ontwerpen en beplanten en biedt een overvloed aan ideeën, inspiratie, deskundig advies en praktijkvoorbeelden.

- Natuurlijke beplantingslagen toepassen
- Ruimte voor ontspanning, privacy, eten en vermaak creëren
- Leefgebieden voor wilde dieren en inheemse planten toevoegen
- Inventief zijn met muren en potten
- Groente en fruit kweken
- Keuzegids met 300 bomen, struiken, vaste planten, bollen, grassen en klimmers die geschikt zijn voor kleine tuinen



ISBN 978 94 6250 268 0



www.fortegroen.nl

