

**ADAM SCHADEE**







# Inhoud

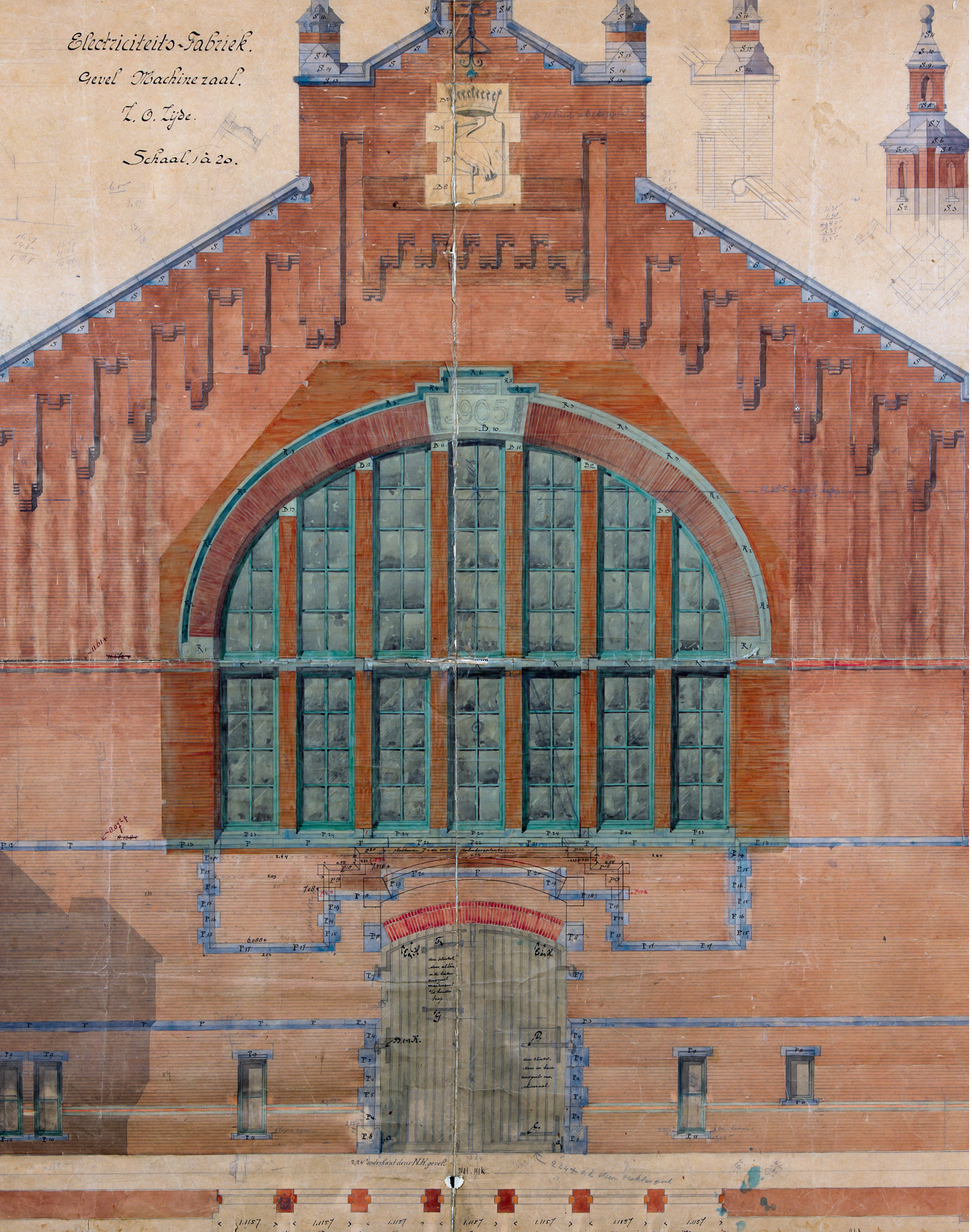
Voorwoord	7
<b>1 De opkomst van Den Haag als metropool en industriestad</b>	<b>8</b>
1.1 'Grote zoon van de stad'	9
1.2 Groene woonstad van weelde	12
1.3 Stadsuitleg vanaf 1860	14
1.4 Na de Woningwet	17
1.5 Industrialisatie en modernisering	20
<b>2 Een onbekend en ondergewaardeerd architect</b>	<b>22</b>
2.1 Profielschets en levensloop	23
2.2 Tussen neorenaissance en Nieuwe Haagse School	26
2.3 Bijzondere ontwerpen	30
<b>3 De opkomst van de Haagse dienst Gemeentewerken</b>	<b>34</b>
3.1 De Haagse Fabriek vanaf 1636	35
3.2 Schaalvergroting en reorganisaties aan het einde van de 19 <sup>de</sup> eeuw	39
<b>4 Werken voor de nieuwe infrastructuur</b>	<b>44</b>
4.1 Havenwerken	46
<i>Laakhavenkantoor</i>	46
<i>Brugwachtershuisjes Laakhaven</i>	47
4.2 De tram	50
<i>Tramremise Harstenhoekweg</i>	52
<i>Tramremise Laan van Meerdervoort</i>	53
<i>Tramremise Parallelweg</i>	57
<i>Straatmeubilair</i>	62
<b>5 Ontwerpen voor de gemeentelijke industrieën en voorzieningen</b>	<b>64</b>
5.1 Een nieuwe bouwopgave	65
<i>De Telefoon</i>	65
<i>Telefooncentrale Hofstraat</i>	66
5.2 Elektriciteit	70
<i>Electriciteitsfabriek</i>	72
5.3 Gas	79
<i>Tweede Gemeente Gasfabriek</i>	80
5.4 Brandweer en politie	87
<i>Politiebureaus</i>	89
<i>Brandweerkazernes</i>	93



<b>6</b>	<b>Verbetering van de volkshygiëne</b>	<b>96</b>
6.1	Gemeentelijke zorg voor hygiëne	97
6.2	Gemeentereiniging	97
6.3	Slachthuis	99
<b>7</b>	<b>Gebouwen voor onderwijs en volksgezondheid</b>	<b>110</b>
7.1	Schoolgebouwen	111
	<i>Openbare burgerschool met onderwijzerswoning, Van Merlenstraat</i>	112
	<i>Openbare burgerschool, Amalia van Solmsstraat</i>	113
	<i>Tweede gemeentelijke hbs, Stadhouderslaan</i>	114
	<i>Derde gemeentelijke hbs, Waldeck Pyrmontkade-Elandstraat</i>	117
	<i>Openbare burgerschool, Haagsestraat</i>	119
	<i>Burgerschool, De la Reyweg</i>	121
	<i>Hulpschool hbs, Beeklaan</i>	124
	<i>Openbare lagere school, Nachtegaalplein</i>	124
	<i>Openbare lagere school, Westkapellelaan</i>	126
	<i>Openbare lagere school, Deventersestraat</i>	128
7.2	School- en volksbaden	130
	<i>Schoolbad, Nieuwe Havendwarsstraat</i>	131
	<i>Volksbad met dienstwoning, Jan van Goyenstraat</i>	132
	<i>School- en volksbad en twee dienstwoningen, Spionkopstraat</i>	134
	<i>Volksbad, twee dagwinkels en een dienstwoning, Torenstraat</i>	138
	<i>School voor gewoon lager onderwijs, met volks- en schoolbad, Julianastraat</i>	140
<b>8</b>	<b>Openbare gebouwen, kantoren en woningen</b>	<b>142</b>
8.1	Openbare bibliotheek en leeszaal, Bilderdijkstraat	143
8.2	Gemeenteziekenhuizen	146
8.3	Gemeentelijke Geneeskundige Dienst, Waldeck Pyrmontkade	148
8.4	Gemeentelijke reiniging en Keuringsdienst van Waren, Brouwersgracht-Prinsegracht	149
8.5	Gemeentewoningen, Kolenwagenslag	151
<b>9</b>	<b>Papieren plannen</b>	<b>154</b>
9.1	Uitbreidingsplannen voor het raadhuis, Groenmarkt	155
9.2	Een nieuwe torenspits voor de Grote kerk, Kerkplein	157
9.3	Oplossingen voor het Gevangenpoort-vraagstuk	160
	Noten	164
	Literatuur	169
	Ontwerpen van Adam Schadee	171
	Register op straatnamen	174
	Beeldindex	175
	Colofon	176



Electriciteits-Fabriek.  
 Gevel Machinezaal.  
 L. O. Lyde.  
 Schaal. 1 à 20.



905  
 D. 10

aan de hand  
 van de  
 deur  
 naar  
 de  
 machinezaal

aan de hand  
 van de  
 deur  
 naar  
 de  
 machinezaal

2,24' onderkant deur N.H. gevel

2,24' o.b. deur N.H. gevel

< 1,1157 > < 1,1157 > < 1,1157 > < 1,1157 > < 1,1157 > < 1,1157 > < 1,1157 >



# Voorwoord

Adam Schadee belichaamt de modernisering van Den Haag die eind 19<sup>de</sup> eeuw werd ingezet. Hij is bij de dienst Gemeentewerken als rechterhand van zijn directeuren Isaac Lindo en Jan Lely gedurende 36 jaar hoofdverantwoordelijk geweest voor het ontwerp van honderden bouwwerken. Die gebouwen waren volkomen nieuw in de door de industrialisatie snel veranderende stad en er bestond dus nog geen blauwdruk voor. Hij werd bij zijn afscheid in 1927 wegens zijn indrukwekkende oeuvre geroemd als 'grootte zoon van de stad'. Nog altijd herkenbaar in de stad zijn bijvoorbeeld de fraai gedecoreerde Electriciteitsfabriek aan de De Constant Rebecquestraat, de nagenoeg originele tramremise aan de Parallelweg, de rijk geornamenteerde voormalige hbs aan de Waldeck Pymontkade en het goed bewaard gebleven badhuis aan de Spionkopstraat, het enige rijksmonument van Transvaal.

De groei van Den Haag is eeuwenlang opgevangen binnen het gebied dat door de singelgrachten wordt omsloten. Pas in de laatste decennia van de 19<sup>de</sup> eeuw trok het groeitempo aan: van 100.000 inwoners in 1876 naar 200.000 rond de eeuwwisseling en 400.000 in 1926. De voornaamste oorzaak daarvan was niet zozeer de toename van het aantal ambtenaren en diplomaten, maar vooral de industrialisatie en de verstedelijking ten gevolge van de landbouwcrisis. De gemeente voerde lange tijd een laissez faire politiek ten aanzien van deze massale trek naar de stad, met erbarmelijke woon- en gezondheidstoestanden als gevolg. Rond 1890 veranderden de opvattingen over de rol van de overheid en nam de gemeente de regie over de stadsontwikkeling en het algehele welzijn van de Haagse burgers steeds meer in eigen handen. De bemoeienis strekte zich uit tot de opstelling van

ruimtelijke plannen, de oprichting van nutsbedrijven (reiniging, riolering, telefoon, politie en brandweer, vervoer, energie, waterhuishouding) en de modernisering van voorzieningen voor de inwoners (woningwetwoningen, gezondheidszorg, scholen, badhuizen). Het was vooral de dienst Gemeentewerken die tot taak kreeg dit alles te plannen en te zorgen voor nieuwe infrastructuur en passende gebouwen.

Adam Schadee was een bescheiden bouwkundig ambtenaar die zich niet mengde in het architectuurdebat van die tijd. Hij geniet dan ook weinig bekendheid bij het grote publiek. Wellicht speelt hierbij ook mee dat een belangrijk deel van zijn bouwwerken alweer onder de slopershamer is verdwenen. Dit boek geeft Adam Schadee een plek in de galerij van belangrijke Haagse architecten. Een plek die hij ten volle verdient en die ertoe zal bijdragen dat met wat resteert van door hem ontworpen gebouwen zorgvuldig zal worden omgegaan.

Joris Wijsmuller, *wethouder van Stadsontwikkeling, Wonen, Duurzaamheid en Cultuur*

René Vlaanderen, *voorzitter van de Stichting Publicaties Haags Erfgoed*

# 1

## De opkomst van Den Haag als metropool en industriestad





## 1.1 'Groote zoon van de stad'

Tijdens de laatste decennia van de 19<sup>de</sup> eeuw is de basis gelegd voor de ontwikkeling van Den Haag tot metropool en industriestad. Binnen enkele jaren veranderde er op tal van terreinen meer dan in een paar eeuwen daarvoor. De veranderingen waren voor een belangrijk deel het gevolg van verschuivingen in de landelijke politiek die hun neerslag vonden op lokaal niveau. Rond de eeuwwisseling werd de hegemonie van opeenvolgende liberale regeringen gebroken, ten gunste van coalities van confessionelen en socialisten. Daarmee liep het tijdperk van de zogenaamde laissez faire politiek ten einde.

Om de reputatie van groene woonstad hoog te houden en niet af te glijden tot een door pauperisme getekende stad, kon ook het Haags gemeentebestuur niet langer een afwachtende houding aannemen. Teneinde de modernisering van de stad te kunnen sturen, werden initiatieven voor zaken die de gemeenschap betroffen steeds minder overgelaten aan particulieren. Aanvankelijk aarzelend maar geleidelijk voortvarend voerde het gemeentebestuur steeds meer de regie over de volksgezondheid, hygiëne, onderwijs, economie, infrastructuur, stedenbouw, volkshuisvesting en industrialisatie. Daadkrachtig optreden was beslist noodzakelijk nadat bleek dat het stadsbestuur totaal onvoorbereid was op het snel groeiende inwonertal, dat grotendeels was toe te schrijven aan de vestiging van werkloos geraakte landarbeiders en hun gezinnen.

Een hoofdrol in het ontwerp en de uitvoering van de rond 1880 zo node gemiste bouwwerken en voorzieningen voor de gemeenschap werd toebedeeld aan Gemeentewerken. Die naam kwam overigens pas in zwang toen de dienst nadrukkelijk zijn sporen ging nalaten in het stadsbeeld. De Haagse bevolking sprak aan het eind van de 19<sup>de</sup> eeuw nog over de Gemeentewerf, de Stadstimmerwerf of de Fabriek. De notabelen hadden het over de Fabricage. Al deze benamingen karakteriseerden duidelijk het hoofdaccent van de werkzaamheden die sinds 1579 plaatsvonden aan het Zieken.

Voor een adequate controle op de uitvoering en de instandhouding van de werken van de dienst was het aantal ambtenaren gedurende de 19<sup>de</sup> eeuw echter te beperkt. Bovendien werden sinds de Franse overheersing uit overwegingen van zuinigheid veel functies gecombineerd. Zo gaf de gemeentearchitect bijvoorbeeld tevens leiding aan hoofdzakelijk uitvoerend personeel.

Dat alles veranderde nadat op 1 mei 1890 Isaac Anne Lindo (1848-1941) was geïnstalleerd als eerste directeur in de lange geschiedenis van de dienst. De aanleiding voor zijn aanstelling was de personele uitbreiding van Gemeentewerken, die op 28 januari 1890 door de raad was vastgesteld.<sup>1</sup>

Een ongedateerd portret van Adam Schadee, gemaakt in een fotostudio in de Zoutmanstraat.

