

# Peloponnesos

Leo Platvoet



## Colofon

©2024 Odyssee Reisgidsen vof | [odyssee-reisgidsen.nl](https://odyssee-reisgidsen.nl)

©2024 Leo Platvoet

Alle rechten voorbehouden

Niets uit deze uitgave mag worden verveelvoudigd, opgeslagen in een geautomatiseerd gegevensbestand of openbaar gemaakt, in enige vorm of op enige wijze, hetzij elektronisch, mechanisch, door fotokopieën, opnamen of enige andere manier, zonder voorafgaande schriftelijke toestemming van de uitgever.

ISBN 9789461231802

NUR 512

Eerste druk 2024

Tekst: Leo Platvoet

Serieredactie: Bartho Hendriksen en Leo Platvoet

Foto's: Bartho Hendriksen en Leo Platvoet tenzij anders aangegeven

Kaarten: Reijers Cartografie, Veghel | [reijerscartografie.nl](https://reijerscartografie.nl)

Odyssee Reisgidsen

Odyssee Reisgidsen levert zijn titels als paperback of als e-book. Paperbacks zijn verkrijgbaar bij de (reis)boekhandels, via online boekhandels of de Odyssee-website. De e-books zijn verkrijgbaar via de Odyssee-website en een groot aantal internetplatforms. Uiteraard proberen wij de geboden informatie zo actueel en accuraat mogelijk te houden. Toch kunnen er onvolkomenheden en fouten in de tekst voorkomen. Odyssee aanvaardt daarvoor geen verantwoordelijkheid.

Foto cover: Het ronde Philippeion, Olympia. Foto Corluc | Dreamstime

Foto omslag: Luchtfoto van het kasteel van Villehardouin in Mistras. Foto Bialthonua | Dreamstime.com

Foto pg. 5: Olympia

Foto Pg. 243: Leeuwenpoort, Epidaurus



**Odyssee Reisgidsen**

Volg ons op Facebook en Instagram

[odyssee-reisgidsen.nl](https://odyssee-reisgidsen.nl) | [info@odyssee-reisgidsen.nl](mailto:info@odyssee-reisgidsen.nl)

## Voorwoord

De Peloponnesos, het grote schiereiland in het zuiden van Griekenland, verenigt alles wat dit land zo aantrekkelijk maakt. Olympia en Epidaurus zijn wereldberoemde antieke opgravingen. Maar de Peloponnesos heeft tientallen andere plekken die elk op hun eigen wijze de intrigerende geschiedenis van het oude Griekenland vertellen. Vele mythen speelden zich af in de bergen van Arkadía, rond de Myceense burchten in Argolída en in de onheilspellende Hades. In de middeleeuwen was de Peloponnesos een belangrijke provincie van het Byzantijnse Rijk: de ruïnesteden Mistrás en Monemvasía getuigen daarvan. Maar ook als de geschiedenis je minder interesseert, is de Peloponnesos een aantrekkelijk reisdoel. Ontelbare stranden, uitgestrekte berglandschappen, verlaten streken, stille kloosters en kleurrijke vissersdorpen zijn de ingrediënten van een reis, die zowel rustgevend als opwindend kan zijn.

De gids bestaat uit drie delen. In het eerste deel komen alle bezienswaardigheden en reismogelijkheden aan bod. In dit deel wordt ook Kíthira beschreven, hoewel dit eiland officieel geen deel uitmaakt van de Peloponnesos. De beschrijving van steden en streken wordt telkens afgesloten met een informatieblok.

In het tweede deel wordt informatie gegeven over de geschiedenis, de mythologie, de politieke en sociaaleconomische situatie en de cultuur van de Peloponnesos.

De gids wordt afgesloten met een derde deel met informatie over reizen naar en op de Peloponnesos, overnachten, eten en drinken en een uitgebreid praktisch abc. Verder biedt dit deel een geschiedenis in jaartallen, een lijst van mythologische figuren, een lijst van architectonische en geschiedkundige termen en een Griekse basiswoordenlijst.

Het register ten slotte bevat de namen van de plaatsen, eilanden en archeologische vindplaatsen die in de reisbeschrijving vetgedrukt zijn.

Ik wens je veel plezier met deze Odyssee Reisgids!

*Leo Platvoet*

### Reacties en updates

Uiteraard houdt Odyssee zich aanbevolen voor reacties van kritische lezers. Zijn er foutieve vermeldingen, wijzigingen in openingstijden, prijzen en dienstregelingen? Laat het ons weten! Of heb je tips over restaurants, pensions, campings en dergelijke? Ook dat horen we graag! Stuur een email naar: [info@odysee-reisgidsen.nl](mailto:info@odysee-reisgidsen.nl)

Ga voor updates en aanvullingen van de gids Peloponnesos naar: [odysee-reisgidsen.nl/item/peloponnesos-updates](https://odysee-reisgidsen.nl/item/peloponnesos-updates)

## Inhoudsopgave

### Peloponnesos verkennen

Odyssees aanraders **7**

#### Achaía

Een schets van Achaía **9**

Pátra **11**

Binnenland van Achaía **20**

#### Korinthía

Een schets van Korinthía **26**

Kórinthos en omgeving **28**

Ten zuiden van Korinthos **39**

Ten westen van Kórinthos **43**

#### Argolída

Een schets van Argolída **47**

Árgos en omgeving **49**

Mycene en omgeving **53**

Náplio en omgeving **59**

Epidaurus **68**

Zuidoost-Argolída **74**

#### Ilía

Een schets van Ilía **81**

Het antieke Olympia **85**

#### Arkadía

Een schets van Arkadía **100**

Trípoli en omgeving **101**

Oostkust van Arkadía **108**

Megalópoli en omgeving **112**

#### Messinía

Een schets van Messinía **120**

Kalamáta en omgeving **122**

Éxo Máni (Buiten-Máni) **127**

Messíni en Noord-Messinía **130**

Pílos en de noordwestkust **136**

Zuid-Messinía **147**

#### Lakonía

Een schets van Lakonía **152**

Spárti, Mistrás en omgeving **153**

Máni **170**

Oost-Lakonía **182**

Monemvasía en Zuidoost-Lakonía **186**

#### Kíthira

Een schets van Kíthira **194**

## Odyssees aanraders

### Archeologische vindplaatsen

- Het antieke Korinthe, Archaía Kórinthos (Kórinthos)
- Archaía Neméa, Neméa (Kórinthos)
- Mycene, Mikínes (Argolída)
- Epidauros, Lígoúrio (Argolída)
- Tempel van Hera, Irèo (Argolída)
- Troezen (Troizen), Trizína (Argolída)
- Olympia, Archaía Olímbia (Ilía)
- Het antieke Messene (Messinía)
- Paleis van Nestor, Chôra (Messinía)



Tempel Apollo Epikoúriou, Vásses (Messinía)

### Verrassende steden en dorpen

- Náfplio (Argolída)
- Ermíoni (Argolída)
- Leonídi (Arkadíá)
- Stemnítsa (Arkadíá)
- Dimitsána (Arkadíá)
- Pílos (Messinía)
- Koróni (Messinía)
- Gíthio (Lakonía)
- Areópoli (Lakonía)
- Mistràs (Lakonía)
- Monemvasía (Lakonía)



Dorpscafé, Andrítsena (Ilía)

### Middeleeuwse kastelen

- Akrokórinthos (Kórinthos)
- Palamídi, Náfplio (Argolída)
- Karítena (Arkadíá)
- Néokastro, Pílos (Messinía)
- Koróni (Messinía)
- Methóni (Messinía)

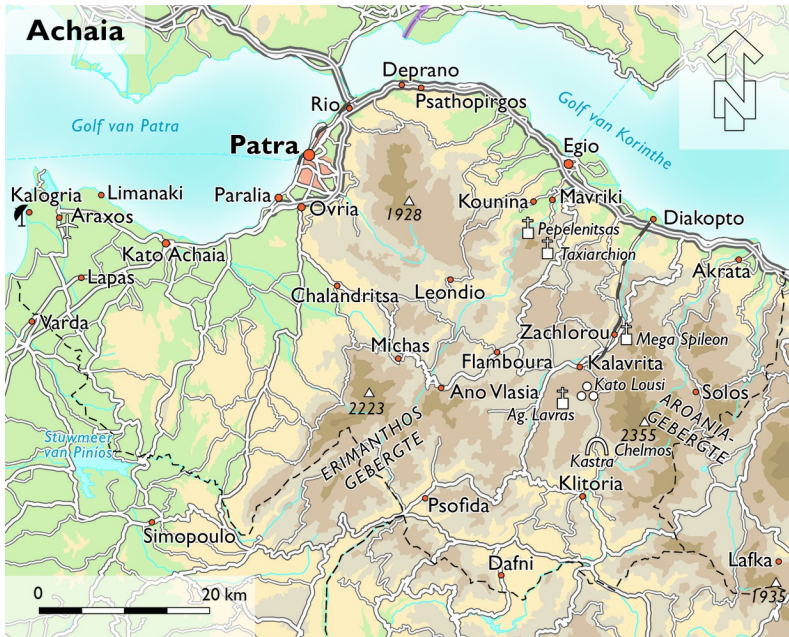


Vesting Lárissaheuvell, Árgos (Argolída)

### Overweldigende natuur

- Bosrijke omgeving van Vitína (Arkadíá)
- Louísiosvallei (Arkadíá)
- Xerítasvallei (Arkadíá)
- Kust tussen Ástros en Leonídi (Arkadíá)
- Taígetos: route Kalamáta-Spárti (Messinía-Lakonía)

## Een schets van Achaïa



Het noordwestelijk gelegen **Achaïa** (Grieks: Αχαΐα, 3271 km<sup>2</sup>, 310.500 inw.) is de dichtstbevolkte regio van de Peloponnesos. In het noorden en westen grenst Achaïa aan de Golf van Kórinthos en de Golf van Pátra. In het oosten grenst het aan Korinthía: de loop van de rivier de Dríos is ongeveer de scheidslijn. En in het zuiden kronkelt de grens ter hoogte van Dáfni over de kammen van het Afrodísi- en het Lámbigebergte om in het westen ook nog een stuk laagvlakte mee te pakken.

Het grootste deel van Achaïa bestaat uit bergen, die slechts op een paar plekken door begaanbare wegen worden doorsneden. Centraal ligt de 1926 meter hoge *Óros Panachaikó*. De kust rondom Pátra wordt in grote mate bepaald door de nabijheid van deze grote stad. De oude hoofdweg en de tolweg vormen met de spoorbaan een kunstmatige drempel tussen kust en gebergte.

Natuurschoon in de vorm van ruig berglandschap is er volop te vinden in Achaïa: tussen Pátra en Kalávrita en verder zuidwaarts, waar het Arcadisch berglandschap zich aankondigt. Een goede manier om daar mee kennis te

## Pátra



1 Apollotheater; 2 Odeon; 3 Venetiaanse vesting; 4 Archeologisch Museum; 5 Station; 6 Busstation; 7 Zuidelijke Haven; 8 Noordelijke Haven


Pátra is onmiskenbaar aanwezig aan de westkust van Achaïa. De kust wordt pas in de meest westelijke hoek aangenaam, met *Kalógría* als innemendste badplaats. Sinds 2004 is het vaste land van Griekenland via een brug van Ríó (12 km ten N van Pátra) naar Andírrío aan de overkant snel te bereiken.

Pátra is de derde stad van Griekenland en verreweg de grootste stad van de Peloponnesos. Het mooist is de stad van een afstand: witte gebouwen in een flauwe bocht aan een blauwe zee. Tussen die gebouwen raast het verkeer voortdurend over rechte wegen.


**Pátra** (Patras, 173.500 inw.,) bestaat uit een beneden- en bovenstad. De benedenstad grenst aan de waterkant en kent levendige pleinen en drukke winkelstraten. Pátra is met 35.000 studenten een bruisende universiteitsstad. De bovenstad ligt aan de voet van het kasteel en heeft een groot aantal neoclassicistische huizen, trendy cafés en restaurants. Hoe verder van de haven, des te levendiger wordt de stad.


en Romeinse Griekenland, een collectie van veertien Romeinse mozaïeken met mythologische taferelen en natuurlijke motieven, evenals gedeeltelijke reconstructies van Romeinse huizen uit de hele stad.



*Openbaar leven* zit boordevol munten, beelden, muziekinstrumenten, amforen en nog meer mozaïeken, die een beeld schetsen van de samenleving in het oude Pátra. *Necropolis* behandelt de graven en de voorwerpen daarin, gevonden in Pátra en rond Achaía.

 **Archeologisch Museum** Néa Ethníki odós Patrón-Athinón 38-240 • bus 602 • mrt-okt 8-20 uur, nov-feb 8.30-15.30 uur, di gesloten • €6 • [ampatron.gr](http://ampatron.gr)

## Pátra

**Trein** Het bescheiden *station*  ligt aan de haven. Naar: Ág. Andréas (freq.) en Ág. Vasilios. Bus naar: Kiáto (freq.). Van Kiáto is er een treinverbinding naar Kórinthos-Athene.

**Bus** Het *busstation*  ligt schuin tegenover het treinstation. Busverbindingen naar vrijwel alle plaatsen in de omgeving van Pátra en verder naar Athene (freq.); Pírgos; Ioánnina; Thessaloníki; Zákynthos (incl. veerboot); Kalamáta; Kalávrita. Informatie: [ktelachaías.gr](http://ktelachaías.gr). Stadsbus 18 verbindt het trein-/busstation met de Zuidelijke Haven.

**Veerboot** Vanuit de *Zuidelijke Haven*  vertrekken de veerboten naar Italië. Verschillende maatschappijen verzorgen de overtocht naar Bari, Brindisi, Ancona, Venetië via Korfoe en Igoumenítsa. Vanuit de *Noordelijke Haven*  vertrekken de veerboten naar Kefaloniá en Itháka (Levante Ferries, [levanteferries.com](http://levanteferries.com)). Informatie over veerverbindingen: [ferryhopper.com](http://ferryhopper.com).

**Vliegveld** *Pátra Aráxos Airport* ligt 25 km ten westen van Pátra. Militaire luchthaven met in de zomer chartervluchten naar Duitsland en Oostenrijk.

**Accommodatie** Verreweg de meeste hotels liggen aan het havenfront en de straten daar achter. Gezien het drukke verkeer is overnachten in het centrum van Pátra geen pretje. Enige mogelijkheden in de buurt van stations en haven:

*The Bold Type*, Odós Palaion Patrón Germanou 10-12, [theboldtypehotel.com](http://theboldtypehotel.com). Top of the range. Elegant en modern hotel in een historische setting.

*Castello City*, Odós Ág. Andreou 118, [castellocityhotel.gr](http://castellocityhotel.gr). Modern stadshotel in het centrum van de stad.

*Delfini*, Odós Iroon Polytechniou 102, [delfinipatras.com](http://delfinipatras.com).

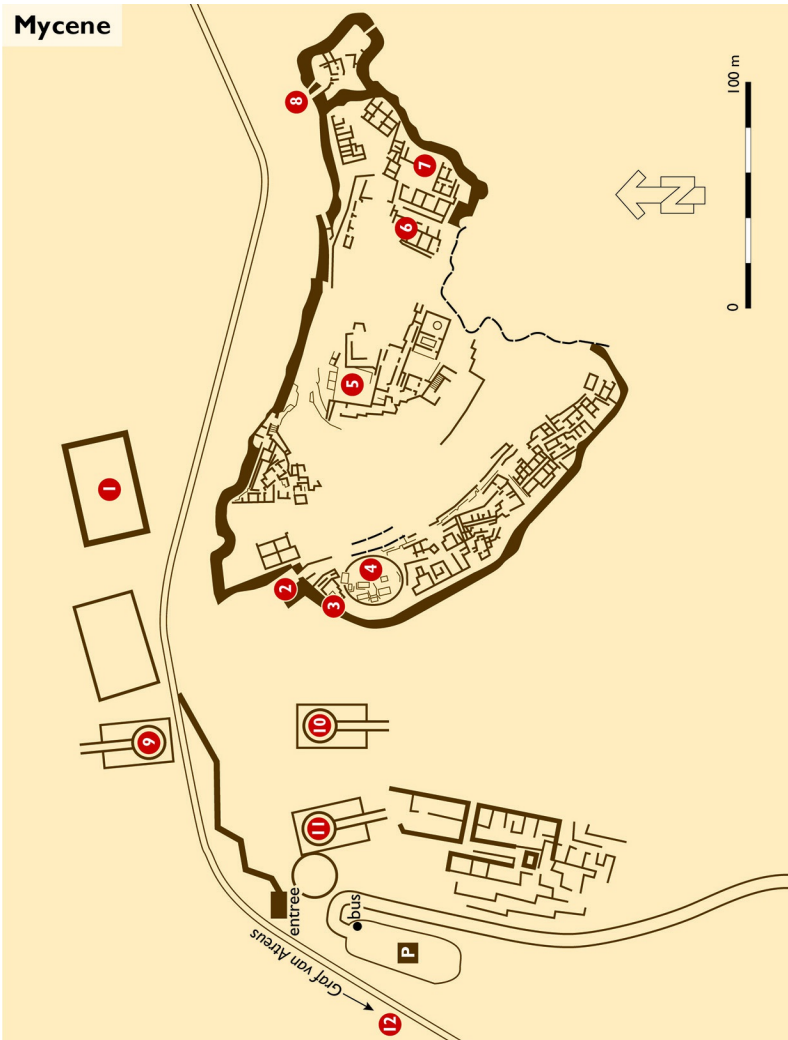
Standaardhotel gelegen op 2 km van het stadscentrum (bus 111 naar centrum, freq.) met eigen parkeerplaatsen.

**Eten en drinken** Pátra heeft een overdaad aan restaurants, terrassen, bars, cafés en zelfs croissanterieën. Uiteraard geconcentreerd in het centrum rond haven, stations en de stadspleinen.

*Café Cinema*, Odós Gerokostopóulou 54 (bij de trappen), café met schaduwwijke binnenplaats.

*Prego* (Restaurant- Bar & Coffee House) en *Banana Moon*, Paléon Patrón Germanoú 16. Twee naast elkaar gelegen etablissementen met gewel-





1 Archeologisch Museum; 2 Leeuwenpoort; 3 Graanopslag; 4 grafcirkel A; 5 Paleis; 6 Ateliers; 7 Huis met de zuilen; 8 Watersopslag; 9 Leeuwigraf; 10 Graf van Aegisthus; 11 graf van Clytaemnestra; 12 Graf van Atreus

het ondergrondse waterreservoir in de citadel te brengen. De muren rijzen uit de rotsen op en hebben doorgaans een dikte van 5 à 6 meter en een lengte van 900 meter. De muren bereiken nergens hun oorspronkelijke hoogte; aangemen wordt dat ze overal even hoog waren.

## Register

### A

Achaía 9  
 Agríli 146  
 Akráta 19  
 Akrokórinthos 33  
 Akrotíri Melangávi 36  
 Alkman 216  
 Almirí 38  
 Amíklēs 167  
 Anavrití 166  
 Andrítsena 98  
 Andromonástiro 134  
 Androusa 135  
 Antiek Korinthe 29  
*Archeologisch Museum 29*  
 Antiek Messéne 132  
 Antieke Figália 99  
 Antieke Likósoura 118  
 Antieke Megalopolis 113  
*Theater 113*  
 Antieke Neméa 39  
 Apollo Epikoúriou tempel 135  
 Arcadische Poort 134  
 Archaía Epídavros 73  
 Archaía Fenéos 45  
 Archaía Ílida 83  
 Archaía Kórinthos 29  
 Archaía Olimbía 86  
*Archeologisch Museum van Olympia 93*  
*Archeologische vindplaats van Olympia 86*  
*Archimedes Museum 96*  
*Botanische Tuin 96*  
*Museum van de Geschiedenis van de Olympische Spelen 96*  
 Archaia Sikióna 43  
 Archángelos 192  
 Archea Líkeo 118  
 Archeologisch Museum van Ísthmia 37  
 Archeologisch Museum van Neméa 40

Areópoli 172  
 Argolída 47  
 Arkadía 100  
 Arkoúdi 83  
 Artemisia 126  
 Asíni 67  
 Asopós 192  
 Avía 126

### B

Baai van Navarínio 140

### C

Cave Lakes 24  
 Chalandrítsa 25  
 Charokopió 149  
 Charoúda 176  
 Chelmós 20  
 Chóra 145  
 Christianó 146

### D

Dáfnī 25  
 Daláras, Giórgos 218  
 Daviá 104  
 Demésticha 25  
 Déndra 66  
 Diakoptó 18  
 Diakoptó-Kalávritaspoorlijn 18  
 Dídima 74  
 Dimarístika 181  
 Dimítsána 116  
 Díporo 178  
 Dirráhi 119  
 Drépano 67  
 Dríalos 176

### E

Elafónisos 192  
 Eléa 191  
 Elíka 192  
 Ellinikó 191  
 Epidaurus 68, 69  
*Archeologisch Museum 71*