

**‘Dat wat ik had meegemaakt een spiritueel proces was en geen geestelijke ziekte.’**

Schizofrenie is een ondeugdelijk ziektebeeld. Het is verwarrend en inadequaar, en het drukt een zwaar stigma op patiënten. Dat vindt de overgrote meerderheid van de psychiaters, GGz-medewerkers en patiënten. Ongeveer de helft van de respondenten onderschrijft dat patiënten op grond van de diagnose door de omgeving als gek en ongeneeslijk ziek worden beschouwd. Een derde stelt dat patiënten zelf de diagnose als een doemscenario ervaren.

*Psy / ANP, Redactie Zorg + Welzijn (2020).*

## **Voorwoord**

‘Ingeslapen door de tijd en nooit wat verandert. Een dorp, een verzameling boerenhuizen rond de kerk, een herberg, een molen, een brouwerij, misschien een schooltje, wat bongerden en moestuinen met rond daarom het open veld, aangeduid als gewanden. Wat kitscherige huizen rond een historische kern. Omgeven met de ongecultiveerde grond, begroeid met hout en heide te midden waarvan hier en daar wat geïsoleerde ontginningen, een kamp genaamd. Verderop akkers met monocultuur. Alleen de paarsbloeiende aardappels doen lieflijk aan.’

‘Zo moeten we ons in hoofdzaak het beeld van de dorpen in de Nederlands Limburg voorstellen’, zei Reinoud.

‘Een kasteel of een grote herenhoeve, de overgang is soms subtiel, in of nabij het dorp completeerde vaak het beeld.’

‘Met in de verte de oprukkende bebouwing van de steden tot aan de grens. Met alles wat ze achter zich wilden laten. Het heden en het verleden.’

Het moge vreemd klinken, maar Zuid-Limburg bezit hier en daar nog plekjes, landschappen en gehuchten, die het grote publiek niet kent en waarvan de meeste Limburgers de namen nog nimmer hebben gehoord. Dit onbekende en onbedorven Zuid-Limburg is vandaag de dag een kostbaar bezit, te meer waar een groot deel van het vroeger nog zeer landelijke gebied buiten de steden en de industriegebieden door niets ontziende ijver van projectontwikkelaars en hun ongeremde bouwlust tot onherkenbaar wordens toe is aangetast. Hobbelrade is zo’n gehucht.

*(J.J.M. Timmers, 1977).*

## **Impressie**

De avond valt over het Mergelland. Het Heuvelland wacht en verademt de bezoeker. Overal oud vakwerk en pittoreske gevoelens. Het is alsof we hier al eens eerder zijn geweest. We blijven zoeken naar telkens meer Heuvelland. Alsof we er vanzelf al zijn.

Het Heuvelland met al z'n glooiingen. Altijd weer dat op en af, bronbeekjes in kwelbossen. We zoeken naar dat wat verloren ging. De herinneringen aan wat niet meer is. Een landschap dat verloren gaat. Beetje bij beetje gedurende de tijd.

Kronkelige wegen als slierten door het landschap. Holle wegen noemen ze dat. De bossen raken de einder, daar waar weer een ander landschap wacht totdat ook wij komen en bezien dat hier alles anders is. Dat vroeger hier nog is. In een kleinschalig bocagelandschap waarin we onszelf zien. Altijd weer dat zoeken hoe het moet zijn geweest hoe vroeger te herkennen: als heuvelland, als idylle.

We hervinden het landschap waar we kunnen terugkeren, met al z'n glooiingen, bergen. Alsof alles er al vanzelf is we in een vleug van herkenning onszelf kunnen aanraken. Het vakwerkhuis krakend in z'n voegen Mondriaans gebalkt met alleen maar witte en zwarte vlakken. Het is van een andere tijd toen het Heuvelland zichzelf herkende in de mensen die er

woonden. In alles wat nu bijna niet meer is. Het is stil om ons heen.

## Inleiding

In Nederland komen drie gebieden met Lössleemgronden voor. Het gebied van Rheden ligt geïsoleerd tegen de zuidhelling van de heuvels van de Veluwe. Het tweede gebied is dat van Groesbeek. Het ligt ten oosten van de hoge heuvels van Nijmegen en sluit aan op het lössgebied van de Nederrijnse Bocht in Duitsland. Het derde en verreweg het belangrijkste gebied is dat van Zuid-Limburg. Het hangt samen met het grote lössgebied van Duitsland, België en Noord-Frankrijk.

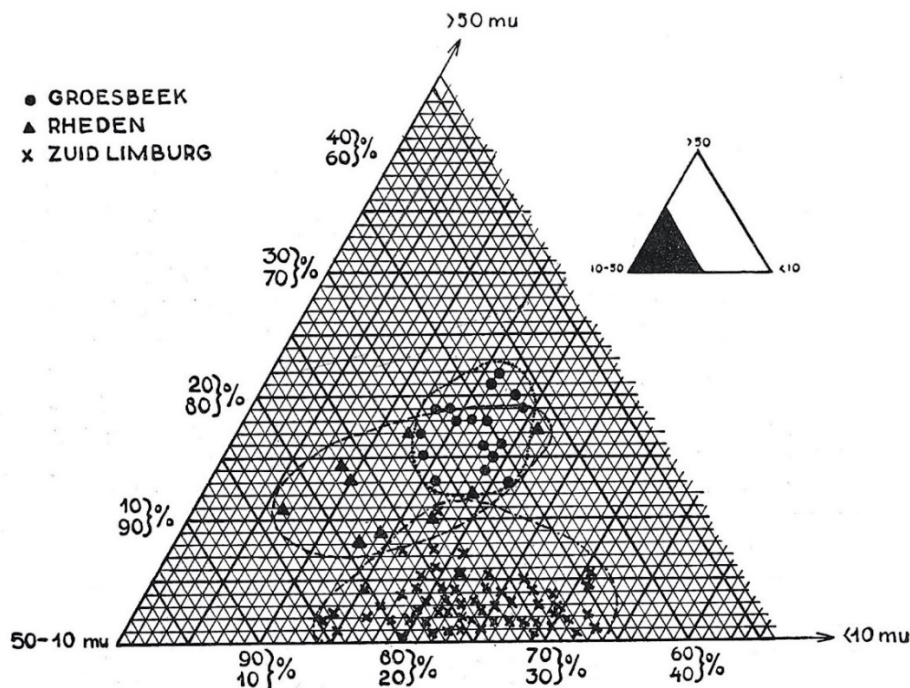
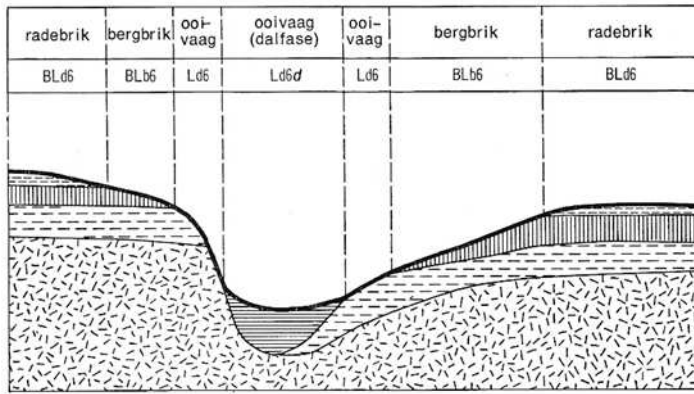
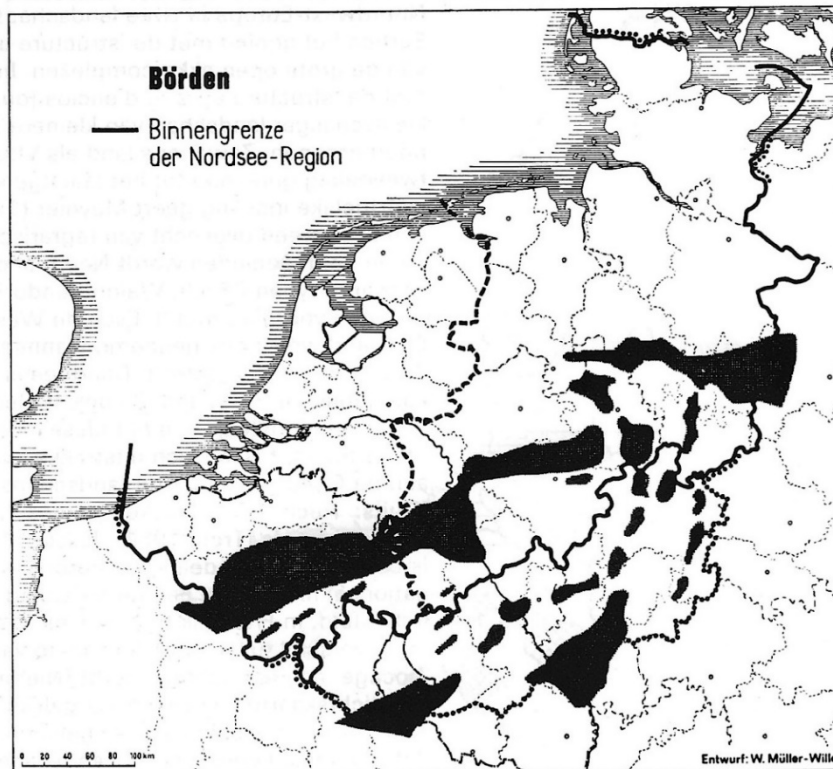


Fig. 64. Granulaire samenstelling van loessleemgronden van de drie Nederlandse loessgebieden, volgens VAN DOORMAAL, VINK en SCHELLING.

Naar: Edelman (1950).



(Stiboka, 1970)



Figuur 29. De Börden, de gebieden met lössontginningen. 'Ons' Zuid-Limburg vormt slechts een klein onderdeel van een veel groter geheel.  
(Bron: Müller-Wille, 1971)

Lössgebieden in Noordwest Europa (Haartsen, et. al, 1989).

‘In tegenstelling kennen we buiten Nederlands en Belgisch Limburg ook een Frans en een Duits Limburg, respectievelijk het Land van Moresnet en de Selfkant. Zuid-Limburg is net de Randstad in het klein: Het heeft de hoofdstad Maastricht als financieel centrum, dat overeen komt met Amsterdam. De bedrijven, zoals Sabic, DSM, Nedcar en verschillende toeleveringsbedrijven zitten in de omgeving van Sittard-Geleen, welke overeenkomsten vertonen met Rotterdam en de ambtenaren van het ABP en CBS en het hoofdkantoor van DSM zitten in Heerlen, dat lijkt op Den Haag, terwijl ondertussen het Heuvelland doorgaat voor het Groene Hart.’ Dus op naar de echte Randstad om daar je fortuin te zoeken.

‘Een wormvormig aanhangsel. Het meest on-Nederlandse stukje Nederland. Ingeklemd tussen Vlaanderen, Wallonië, Duitsland en de rest van Nederland via een bottleneck bij Sittard-Susteren, 4 kilometer breed. De ‘hals van Sittard’ genoemd. Een bijna vergeten economisch stuk Nederland. Zo’n 650 km<sup>2</sup> in oppervlak.

Het Heuvelland wordt gevormd door uitlopers van de Ardennen en de Eifel. In het zuidwesten gaat het Heuvelland over in de Belgische Haspengouw; in het zuiden in de Voerstreek en het Land van Herve, waar

het qua landschap veel op lijkt. De hoogste toppen zijn nauwelijks hoger dan driehonderd meter.

Als je op de kaart kijkt hoort het helemaal niet bij Nederland. Met een veelkleurig tapijt aan dialecten. Met eigen zeden, gebruiken en mentaliteit. Het kent een eigen flora en fauna. Eigen kleine landschapselementen zoals hellingbossen, hoogstamboomgaarden, graften, holle wegen, grubben, kapelletjes, wegekruisen, Maaslandse renaissance en vooral de vele vakwerkhuizen. Ooit eens een keer aan Nederland vastgeplakt. Het enige Centraal-Europese stukje Nederland met een eigen microklimaat.

Weggestopt door de Randstad, maar bekend bij veel toeristen. Met grote stedelijke kernen zoals Maastricht, Heerlen en Aken. Met daar tussenin ons lang gezochte Heuvelland. Bedekt met een laag löss die een vruchtbare bodem vormt. Verder valt het dagzomen van het krijt op en de vele grotten of groeven die erin zijn uitgehouwen. Met als meest geologische bijzonderheid de Heimansgroeve die enige plek in Nederland waar het boven-carboon dagzoomt.

De begrenzing van het Limburgse Heuvelland is formeel niet vastgelegd en er bestaan uiteenlopende opvattingen over welke gebieden wel en niet tot het Heuvelland gerekend moeten worden. Het Heuvelland in engere zin is de streek ten oosten van de rijksweg A2, ten zuiden

van de A79 en ten zuidwesten van de A76, en komt min of meer overeen met het Mergelland of Krijtland. Meestal wordt echter een ruimere definitie gehanteerd, waarbij het Heuvelland verwijst naar het landelijke deel van Limburg ten zuiden van Sittard, waar het landschap enigszins heuvelachtig is, inclusief de tamelijk vlakke plateaus. Bij deze laatste definitie worden ook het Centraal Plateau en het Plateau van Ubachsberg, alsmede de niet-stedelijke delen van de regio's Maastricht, Westelijke en Oostelijke Mijnstreek (Parkstad Limburg) meegerekend. In de ruimste definitie worden ook de verstedelijkte gebieden gezien als deel van het Heuvelland.

De Natura 2000-gebieden Geleenbeekdal, Brunsummerheide, Kunderberg, Bemelerberg & Schiepersberg, Geuldal, Savelsbos en Noorbeemden & Hoogbos liggen alle in het Zuid-Limburgse Heuvelland. Het natuurlijke landschap in het Heuvelland wordt gekenmerkt door een afwisseling van bossen, heidevelden, akkers, weilanden en boomgaarden. In grote delen van het gebied wordt de natuur bedreigd door oprukkende verstedelijking en delfstoffenwinning (zand, grind, mergel). Het traditionele coulisselandschap of bocagelandschap met hoogstamfruitbomen en meidoornhagen dreigde door de rationalisatie in de landbouw te verdwijnen, maar wordt de laatste jaren



krachtig beschermd (onder andere door nieuwe aanplant door het IKL Limburg).

Het Limburgse Heuvelland is niet alleen bekend vanwege het natuurschoon, maar ook vanwege de rijke cultuurhistorie. Vanwege de hoge landschappelijke waarde van het gebied is het Heuvelland in 2005 door de overheid aangewezen als Nationaal Landschap.



Diverse plaatsen hebben een beschermd dorps- of stadsgezicht of stadsgezicht. Talloze kerken, kastelen, boerderijen en watermolens zijn rijksmonumenten. Een deel van de oudere gebouwen is uit lokale Limburgse

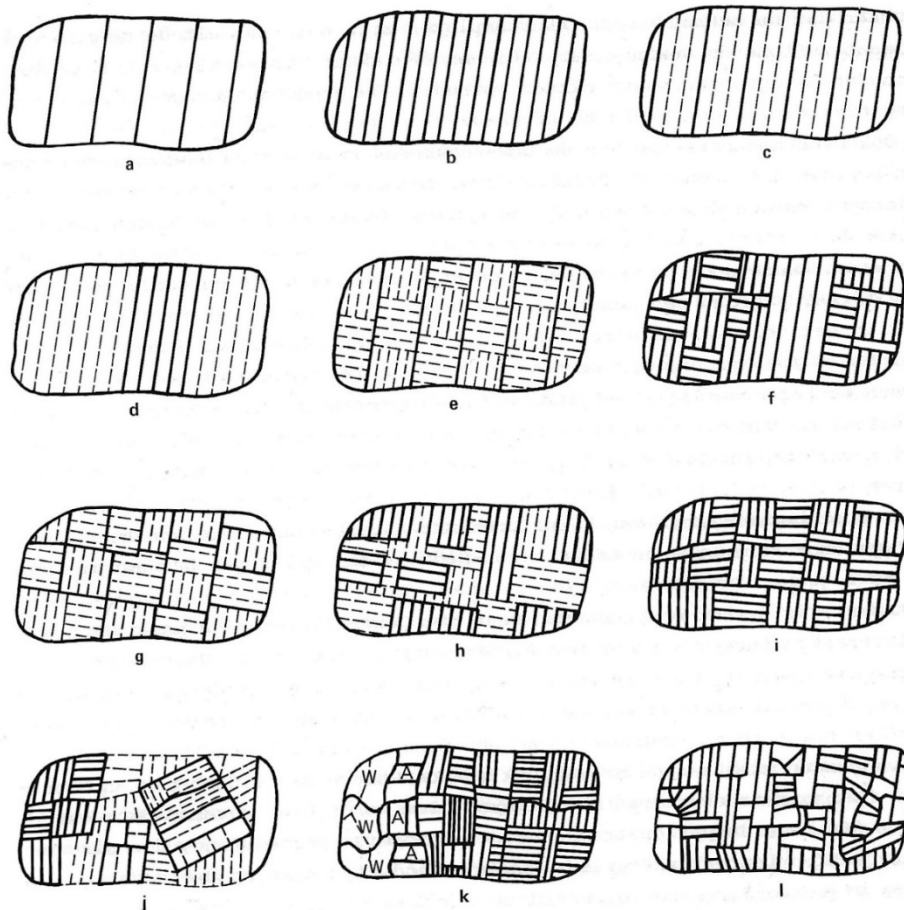
mergel opgetrokken. Ook treft men er de typisch Zuid-Limburgse carréboerderijen en vakwerkhuisen aan. De naam Mergelland (soms ook Krijtland genoemd) verwijst naar de Limburgse mergel (eigenlijk: krijtgesteente), die in dit gebied dicht aan de oppervlakte ligt en op sommige plaatsen aan de oppervlakte treedt. Door de ondergrondse mergelwinning zijn veel mergelgroeven ontstaan, die als de 'mergelgrotten' van Limburg bekendheid kregen. Bekende grotten zijn de Gemeentegrot, de Fluweelengrot, de Romeinse Catacomben, de Sibbergroeve en de Geulhemmergroeve, alle in de gemeente Valkenburg aan de Geul gelegen, behalve de Zonnenberg in Sint-Pieter. In zuidelijke richting verdwijnt de aanwezigheid van mergel geheel terwijl in noordelijke richting de mergel alleen op grotere diepte aanwezig is. Er bestaat een schapenras dat vernoemd is naar deze streek, het 'Mergellandschaap' en een kip het 'Mergelland Hoen'. Deze variëteit is afgeleid van het Hervehoen. Het Hervehoen dit is een zeer oud ras dat afstamt van de Gallische oerkip, de Gauloise. Drie kleurslagen zijn in België erkend. De meest voorkomende is 'zwart'. De andere twee zijn 'gezoomd blauw' en 'koekoek'. Deze laatste twee variëteiten hebben allebei een specifieke naam, namelijk 'Mauheid' en 'Cotte de Fer'.

## Ontginningsgeschiedenis

We laten Hans Renes aan het woord: Zuid-Limburg bestaat uit een zwak golvend schiervlakte- en terrassenlandschap, dat door de werking van rivieren sterk versneden is. Het grootste gedeelte van het gebied heeft een lössbodem. Slechts op de hoogste plekken, op de steilste hellingen en in de beekdalen ontbreekt de löss. Deze beekdalen zijn al 7.000 jaar continu bewoond. Hier lagen de beste bodems voor akkerbouw en de beste graslanden. Ook was hier, anders dan op de plateaus, steeds voldoende drinkwater voorhanden. Het grootste deel van de geschiedenis was de bewoning dan ook geconcentreerd in de dalen. Slechts in de eerste eeuwen van de Romeinse tijd en opnieuw vanaf de late middeleeuwen zijn de plateaus bewoond geweest. In de eerste eeuwen van onze jaartelling, na de komst van de Romeinen, was Zuid-Limburg tamelijk dicht bevolkt. Invallen van buiten het Romeinse Rijk verstoorden in het derde kwart van de 4<sup>e</sup> eeuw de ontwikkeling van het gebied. Nog minder is bekend van het verkavelingspatroon uit de Romeinse tijd. In de vroege middeleeuwen nam de bevolking langzaam in omvang toe. Een aantal nieuwe nederzettingen uit deze tijd is nog aan de naam te herkennen. Zo was het achtervoegsel -heem in plaatsnamen (Heughem, Houthem, Berghem) vooral populair van de 5<sup>e</sup> tot de 10<sup>e</sup> eeuw. in het jaar 1000 was misschien 10% van Zuid-

Limburg in cultuur. In de 11<sup>e</sup> en 12<sup>e</sup> eeuw groeide het aantal nederzettingen sterk. Vanuit de oudere dorpen in de dalen werden overal op de plateaus nieuwe nederzettingen gesticht. De ligging kwam tot uiting in de namen als Berg, Hillensberg en Hulsberg. Dat de nieuwe nederzettingen werden ontgonnen uit bos, blijkt uit namen op -hout (Bochholz, Arensghout, Genhout, Douverghout) en -rade/-rode (Hobbelrade, Lutterade, Kerkrade, Weustenrade, Eckelrade, Rott, etc.). Met varianten als -rade, -raij, -rat, -roet, -rode, -rooij, -rot, -ruit, -roie, -roye, -roij, -rhode. Rode hangt samen met het werkwoord rooien. Veel van de nieuwe dorpen op de plateaus werden gesticht aan de rand, bij een dal dat in de helling was ingesneden en daardoor een betere toegang gaf tot het plateau dan de steile helling. In 1200 was misschien een kwart van het lössgebied in cultuur. Nog steeds lag om iedere nederzetting slechts een smalle ring van cultuurland. Naar het schijnt hebben in de 13<sup>e</sup> eeuw grote veranderingen plaatsgehad. Het oude landbouwsysteem werd vervangen door het drieslagstelsel, waarin vrijwel het hele areaal van de dorpen werd ingeschakeld. In korte tijd werd het grootste deel van het bos gerooid en omgezet in bouwland. De laatste stukken bos kwamen onder grote druk te staan en degenererden tot gras en struikgewas (Eperheide, Bahneheide, Busselken). Het verkavelingspatroon veranderde waarschijnlijk al rond

de 13<sup>e</sup> eeuw in het uiterst versnipperd patroon dat we plaatselijk nog steeds kennen. De oorspronkelijke grote bokken en stroken vielen uiteen tot een Gewinnflur.



- primaire perceelsgrenzen      - - - - - secundaire perceelsgrenzen
- a: eenstrepige akker
  - b: eenstrepige akker
  - c: eenstrepige akker
  - d: eenstrepige akker
  - e: Gewinnakker
  - f: Gewinnakker
  - g: Gewinnakker
  - h: Gewinnakker
  - i: Gewinnakker
  - j: meerstrepige akker
  - k: samengesteld type
  - l: meerstrepige akker
- Breitstreifenflur
  - Langstreifenflur
  - Langstreifenflur, ontwikkeld uit een Breitstreifenflur
  - Breitstreifenflur
  - Langstreifenflur met een Kernflur of langrepelakker
  - Gewinnflur, ontwikkeld uit een Breitstreifenflur
  - Gewinnflur met een Kernflur en Anbaugewanne
  - Gewinnflur, ontwikkeld uit een regelmatige Blockflur of blokverkaveling
  - Gewinnflur, ontwikkeld volgens Tiesing
  - Gewinnflur, ontwikkeld door stapsgewijze ontginning
  - Ontwikkeld volgens Kakebeeke
  - Akker, bestaande uit Worthblöcke (W), aangelagen (A), en Anbaugewanne
  - Teilgewanne

Fig. 15. Enige akkertypen op het zand en de löss, en hun ontstaanswijze.

(Verloet, 1984).

Door heggen op de hellingen aan de planten werd erosie tegengegaan. Na 1300 is eeuwenlang vrijwel geen nieuwe nederzetting gesticht of land ontgonnen (Renes, 1986).

## Eëuwig moos



Na een lange zoektocht van een journalist van L1 komt hij tot de conclusie dat eeuwig moes het enige typische is dat Zuid-Limburg kent. Het is een ras uit ongeveer 1816 met los groeiende donkergroene bladeren. De stengel kan 120 cm hoog worden. Bij milde winters gaat de kool jaren mee. Deze kool staat wereldwijd bekend om zijn enorme bladproductie en is dan ook populair als een betrouwbare voedselbron voor zowel mensen en dieren. De eet-beleving is die van een pittige boerenkool, waar deze kool ook aan verwant is. Pluk het blad jong voor een heerlijke hutspot en snoei de plant af en toe af voor kippen, konijnen en koeien. De leveringsmaanden: het gehele jaar.

Eeuwige Moes, ook wel splijtkool, splijtmoes of stekkool genoemd, is een type kool (*Brassica oleracea var ramosa*) dat sinds lange tijd in Limburg wordt geteeld.

Vermoedelijk is dit type kool al door de Romeinen naar onze streken gebracht. Vroeger werd eeuwige moes vooral gebruikt als eerste voorjaarsgroente en als voedergewas. Momenteel wordt het gewas minder gebruikt, vanwege een verbeterd aanbod aan groenten en voedergewassen. De naam eeuwige moes refereert aan de manier van vermeerdering, waarbij de bladeren van de plant als stekken worden gebruikt en zodoende leidt tot een eeuwig durende vermeerdering. Als netwerk associëren wij ons met dit gewas: een gewas

met een lange historie dat ook in deze tijd behouden moet blijven!

*Brassica oleracea var. ramosa*

*Eeuwig moes, splijtkool, stekkool, oude wijvenkool, duizendkop, duizendkoppige kool, armeluisgroente, stekkool (Nederlands); thousand-headed kale, perennial kale, pepetual kale, branching bush kale (Engels); Ewiger Kohl, Strauchkohl, Staudenkohl, Tausendkopfkohl, irischer Blätterkohl (Duits); chou cavalier, chou branchu, chou â mille têtes, chou vivace (Frans); col caballar, col de mile cabezas (Spaans); ? (Italiaans)*

Oude wijvenkool; splijtkool; duizendkop.

Eeuwig moes werd al door de antieke Romeinen gegeten. Het behoort tot de oudste koolsoorten op aarde. De vele namen die eeuwig moes heeft zijn een indicatie dat de plant al lang tot de Nederlands-Belgische cultuur behoort.

Hoewel eeuwig moes een typisch vergeten groente is, is hij aan een comeback bezig. Je ziet hem steeds vaker in de moestuin, en waarom ook niet? Het is een makkelijke plant, erg gezond en je kunt hem het hele jaar door oogsten.

Eeuwig moes is een wintervaste, doorlevende groente die het hele jaar door groeit. Deze kool gedijt het best in de halfschaduw omdat in volle zon de bladeren al eens



kunnen verbranden. Toch doet deze plant het bij velen ook goed in de zon. Geef de plant een plekje in een met compost verrijkte moestuin en hij zal snel uitgroeien tot een weelderige koolstruik van wel 60 cm hoog.

Om je huishouden het ganse jaar te voorzien van lekker verse koolbladeren, plant je enkele plantjes eeuwig moes uit op ongeveer 50 cm uit elkaar. Op minder dan een jaar tijd zullen de plantjes uitgroeien tot mooie struiken. De stengels hebben de neiging om door te hangen. Waar de stengels de grond raken, worden er nieuwe worteltjes gevormd. Door deze stukken af te stekken en te verplanten kan je de kolen vermeerderen en verjongen. Dit doe je best om de paar jaren zo zal de groeikracht van de kool behouden blijft. Naargelang de weersomstandigheden, standplaats, stress en andere factoren duikt er onvoorspelbaar wel eens een breekbaar bloemstengeltje op. We raden aan om deze steeds te verwijderen. Het kan wel eens gebeuren dat de plant afsterft na zaadvorming.

Oogsten kan het hele jaar door, behalve bij uiterst streng vriesweer. De blaadjes, hoe jonger hoe beter, kun je rauw eten of toevoegen aan stampot of allerhande stoofpotjes. De smaak is vergelijkbaar met die van boerenkool, maar net iets verfijnder. Ook de jonge stengel kan je gestoofd eten, je schilt er dan best de vlezige buitenkant vanaf.

Eeuwig moes is niet vorstgevoelig en komt dus jaar na jaar terug in je moestuin. Na enige tijd is het wel noodzakelijk om de plant te scheuren, hiermee behoudt de plant een sterke groei. In eeuwig moes zitten heel wat vitamines, bovendien versterkt deze groente je immuunsysteem.

---

### **Eeuwig moes in de tuin**

Eeuwig moes staat het liefst op een halfschaduwrijke plaats in goed gedraineerde grond met voldoende organische meststoffen en compost. Planten kan vanaf april, mei. Eeuwig moes heeft een vrij oppervlakkig wortelstelsel hierdoor is het belangrijk om tijdens droge perioden voldoende water te geven. Van deze plant kun je tijdens het seizoen veel oogsten, hierdoor heeft hij regelmatig behoefte aan mest.

---

### **Eeuwig moes in de keuken**

Eeuwig moes kun je koken, stomen, verwerken in groenteschotels, pureren of rauw eten in een salade. Gebruik in een salade alleen de jonge, malse bladeren. De grote bladeren kun je gebruiken om koolpakketjes te maken. Vul ze met bijvoorbeeld rijst of een gehaktmengsel en plaats ze in de oven. De middelgrote bladeren zijn prima voor stampotten, soepen en extra vulling in een quiche. Ook de stengels kun je gebruiken. Kook de tengels goed gaar en pureer ze met een

staafmixer. Zo krijg je een dikke, machtige wintersoep. Heerlijk met wat uitgebakken spekjes!

Deze winterharde kool wordt sinds lange tijd in Limburg geteeld. Vermoedelijk is dit type kool al door de Romeinen naar onze streken gebracht. Vroeger werd eeuwige moes vooral gebruikt als eerste voorjaarsgroente en als voedergewas. In het begin van de 20e eeuw is de groente in onbruik geraakt door de toenemende welvaart, maar door speurders naar vergeten groenten van uitsterving gered! De naam eeuwige moes geeft de levensduur en de manier van vermeerdering aan, je steekt een stukje stengel in de grond en de plant groeit weer vernieuwd door: 'eeuwigdurend'... Geef de planten veel mest en snoei ze regelmatig terug (stekken!) dan blijft de moederplant jaren produceren. Een vitrage of insectennet helpt tegen rupsen (vlinders).

## **De taal**

Het Limburgs is een groep West-Germaanse dialecten, die hun hoofdverspreidingsgebied hebben in Belgisch en Nederlands Limburg. Vaak wordt de term zuiver of hoofdzakelijk geografisch gebruikt - 'Limburgs' verwijst dan naar alle in de beide Limburgen inheemse dialecten. Taalkundig gedefinieerd is Limburgs de naam van de Zuidoost-Nederfrankische dialecten, die inderdaad in

het leeuwendeel van beide Limburgen worden gesproken en een min of meer samenhangende groep vormen. Sommigen zien daarom Limburgs als aparte taal.

In het dagelijks taalgebruik wordt met de geografische term Limburgs onder meer verwezen naar de dialecten van Belgisch- en Nederlands-Limburg als zodanig, hoewel niet elke taalvariëteit in deze gebieden in taalkundig opzicht ook Limburgs te noemen is. Zo worden de dialecten in het noorden van Nederlands-Limburg weliswaar Noord-Limburgs genoemd, maar in wezen betreft het hier dialecten die taalkundig tot de Zuidelijk-centrale groep worden gerekend waar ook het Brabants onder valt. Samen met de aangrenzende dialecten in Duitsland worden ze ook wel Kleverlands genoemd.

Ook in het westen van Belgisch-Limburg worden dialecten gesproken die taalkundig tot het Brabants behoren (met de Uerdinger linie als uiterste isoglosse van het Limburgs), terwijl in Nederland de dialecten in het uiterste zuidoosten van Noord-Brabant taalkundig juist weer Limburgs zijn. In het zuidoosten van Limburg behoren het Kerkraads, Bocholtzer en het Vaalser dialect in taalkundig opzicht tot de Ripuarische dialecten (de Benrather linie), hoewel ze met name door de sprekers zelf vaak gewoon Limburgs genoemd worden.

In het Oudnederlandse taalgebied ontstond rond de 8<sup>e</sup> eeuw een scheiding, doordat het Oudnederlands in het zuidoosten van het huidige Nederlandse taalgebied onder invloed van het Merovingische en vooral ook het Karolingische hof kwam. Het zwaartepunt hiervan lag rondom Aken, Luik en Keulen. Hier werden echter geen Oudnederlandse, maar Oudhoogduitse dialecten gesproken.

In het Oudnederlandse taalgebied bevonden zich destijds (zeker na de ondergang van Dorestad in het midden van de 9<sup>e</sup> eeuw) geen steden die het politiek-economische belang (en het bijbehorende prestige) van deze nederzettingen konden evenaren, een situatie die zich tot de opkomst van de Vlaamse steden in de late 10<sup>e</sup> en vroege 11<sup>e</sup> eeuw zou handhaven. Hierdoor vond er een verspreiding plaats van bepaalde Hoogduitse kenmerken onder de Oudnederlandse dialecten, waarvan de resulterende vorm het Oud-Oost-Nederlands is. De Oudnederlandse dialecten - waar deze ontwikkelingen (ook wel de Keulse expansie genoemd) niet of nauwelijks plaatsvonden - worden West-Oudnederlands (of Oud-Westnederfrankisch) genoemd. Het Oud-Oost-Nederlands (of Oud-Oostnederfrankisch) is de directe voorloper van de

huidige Zuid-Limburgse en Midden-Limburgse dialecten.

In de 12<sup>e</sup> eeuw was de Hoogduitse invloed gestopt. In de loop van de twee voorgaande eeuwen hadden typisch Middelnederlandse klankontwikkelingen (zoals eindklankverscherping, assimilatie en reductie) zich langs de afnemende Hoogduitse invloeden doorgezet. Desalniettemin, en ondanks het feit dat de plaatselijke woordenschat vrijwel geheel Nederfrankisch van aard bleef, is het Limburgs uit deze periode over het algemeen eenvoudig te onderscheiden van de overige tot het Middelnederlands gerekende hoofdgroepen (het Hollands, Vlaams, Brabants en Oost-Middelnederlands).

Waardoor voelt die Limburger zich, behalve Belg, nu Limburger? Vraagt Notten zich af. Door een complex van factoren uiteraard, waarvan de taal misschien wel de opvallendste is. De meest bindende in ieder geval, waardoor hij zich één voelt met zijn dorps- en streekgenoot en anders dan een niet-Limburger. Wie eraan meewerkt dat het Limburgs dialect zijn plaats blijft behouden, bedrijft geen levensvreemde hobby, maar werkt mee aan het bewaren van het Limburgerse volkskarakter voor de komende generaties. En dat is iets anders dan het koesteren van een jeugdsentiment, een kortzichtig chauvinisme of het terugzetten van de klok.

Uit literatuur blijkt dat de betekenis van behoren tot een ras voor het vormen van een groep vaak erg overschat is en dat de taal met meer recht als dé factor wordt beschouwd die de eenheid van een volk kenmerkt en ook bewerkt, omdat: *‘Das wesentlich unterscheidende Merkmal der Mundarten liegt in der Aussprache, die sich fast unwandelbar von Generation zu Generation vererbt, wenn auch alte Wörter und Ausdrücke aussterben, und neue Eingang finden’*. Vergelijken wij de betekenis van de taal en de staat voor de vorming van de groepseenheid, dan blijkt de eenheidsvormende waarde van de eerste groter te zijn. Omdat iedere taal ons leert op een bijzondere manier te denken, waarderen, willen en handelen. Iedere taal geeft ons als het ware een complexe wereld van ‘mind settings’, die op een bepaalde manier met de taal zijn verbonden.

Bekijken we het gebied op een dialectische manier dan constateren we dat tussen het Ripuarische- en het Brabants-Nederfrankische dialectgebied een brede overgangszone ligt, die in de vakliteratuur Oostnederfrankisch, uit praktische overwegingen ook Limburgs of de Limburgs-Rijnlandse streektaal wordt genoemd. Dit gebied strekt zich vanaf de Eifel Noord- en Noord-Westwaarts uit tot de lijn Venlo-Hasselt-St.Truiden.

Volgens de meeste taalkundigen die over de Limburgse streektaal hebben geschreven, is de tegenstelling tussen sleeptoon en stoottoon (de Betoningslijn) het beste criterium voor een afbakening van het Limburgs. Dit verschijnsel bevat drie kwart van alle woorden. Het is juist deze intonatie die zo kenmerkend en herkenbaar is voor de Limburgse streektaal. Dit komt echt duidelijk aan het licht bij woordparen, die 'bijna' homoniem zijn (hetzelfde klinken) en enkel verschillen wat intonatie betreft. De Limburger kan 'hetzelfde' woord op twee manieren intoneren en onderscheidt daardoor twee verschillende woorden. Voor de geboren Limburger is het moeilijk te geloven, dat dit intonatieverschil in het Nederlands niet bestaat. Terwijl dit wisselend muzikaal accent, zoals het ook wel genoemd wordt, vroeger (in het Germaans) vermoedelijk algemeen was, is het nu in weinig talen terug te vinden, onder andere in het Litouws en het Servo-Kroatisch. Het komt in elk geval voor in alle Limburgse, Ripuarische (Rijnlandse), Luxemburgse en Elzassische streektalen.

*Sleep toon*

knien = konijn

bein = been

*Stoottoon*

knie:n = konijnen

bei:n = benen



We zien dus dat in deze woorden het onderscheid tussen enkelvoud en meervoud tot stand komt door een ander accent. Helemaal duidelijk wordt het onderscheid tussen beide intonaties bij

sjoon = schoenen

sjoon:n

vrie = vrij, niet gebonden

Ich vrie = ik vrij

Deze tegenstelling stoottoon/sleeptoon is typisch Limburgs. Voor een niet Limburger zijn de zinnen als *ich höb mich sjoon sjoon gekocht* of *es ich vrie, bèn ich niet meer vrie* volkomen onbegrijpelijk zijn. Deze tegenstelling in klank zorgt er dus voor dat twee dezelfde woorden een andere betekenis hebben.

Van cultuurcentra zijn als het ware golven van beïnvloeding uitgegaan en gepaard daarmee golven van taalverschijnselen, want de taal is de draagster van alle cultuur bij uitstek. Deze golven worden echter gestoord door het landschap (rivieren, moerassen, heidevelden, heuvels) en latere politieke grenzen. Het Keulse cultuurcentrum was in de middeleeuwen het machtigste en straalde in alle richtingen uit. Het Limburgse gebied werd overspoeld door Duitse invloeden, wérd in sommige opzichten Duits. Dit komt door: das Ergebnis einer Süd/Nord-Bewegung hochdeutscher und einer Ost/West-Bewegung ripuarischer Merkmale. De

Hoogduitse klankverschuiving, die zich in Duitsland tussen 350-750 demonstreerde en vastzette, drong ca. 1100 door naar het Limburgse gebied en zelfs de Maas met enkele kenmerken overschreed.

Gewoonlijk begint dit verdringen in een zogenaamde cultuurhaard, een plaats waarnaar de omgeving zich richt in cultuur en taal en van welke men zo graag een gebruik, een gewoonte, een manier van spreken, overneemt. Dit was voor Limburg de stad Keulen: *'Diese Stadt, die einen verkehrsreichen Strom hinauf- hinab- schaute, die über alte Handelsstraßen südwärts nach Oberdeutschland, und darüber hinaus nach Venedig und Österreich, westwärts nach Frankreich, Limburg, den Niederlanden und England, ostwärts nach Westfalen und Niederdeutschland blickte, hat rund seit dem Jahre 1000 in ständig steigendem Maße südliches hochdeutsches Gut übernommen und an die Kölner ebene weitergegeben. Sie hat damals wie heute die Rolle des sprachspendenden Kulturzentrums gespielt.'*

Deze invloeden noemt men ook wel ripualisering. Het gebied rond Keulen, binnen de Benrather Linie, werd op zijn laatst in de 13<sup>e</sup> eeuw geripualiseerd. Het aangrenzende gebied werd in de middeleeuwen, van de 14<sup>e</sup> t/m de 16<sup>e</sup> eeuw geripualiseerd.

In het grootse deel van het Land van Herve sprak men tot in de zeventiende eeuw als kerktaal Duits. Wie zich Keulen voorstelt als het middelpunt van een cirkel, ziet

dat belangrijke isoglossen, die Limburg doorsnijden, als concentrische cirkels om die stad heenlopen. De kleinste cirkel is de Benrather-linie, grotere zijn de *sj-lijnen* (Panninger-linie) en de *ich-ik lijn* Uerdinger-linie). Keulse invloeden zijn merkbaar tot de Uerdinger-linie. Natuurlijk is er geen sprake van een aantal lijnen. In werkelijkheid is de toestand gecompliceerder en noemt men de tientallen isoglossen: Rijnlandse waaiers, Keulse waaiers of Rheinischer Fächer). Deze hebben de vorm van halve cirkels, waarbij de volledige cirkel in het zuiden wordt gedempt door de barrière: Hohes Venn - Rothaar.

De taal- en cultuurgeschiedenis heeft ons echter geleerd niet te spreken van grenslijnen, die maar voor één enkel verschijnsel waarde hebben, maar van grensvlakken of grenslandschappen.

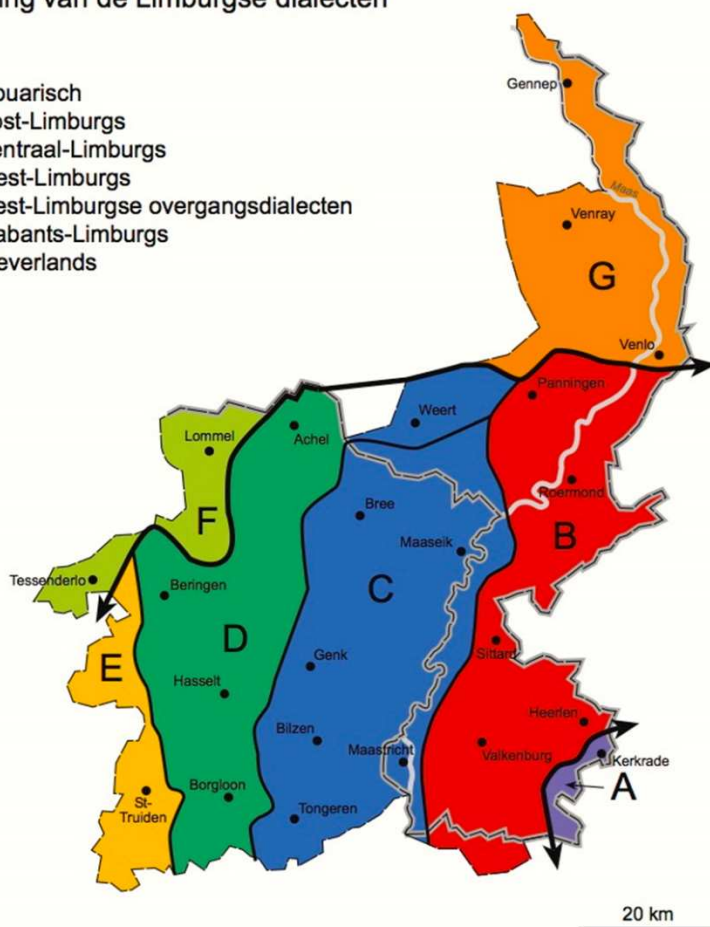
Zo'n netwerk (of taalgrenslandschap) nu vormt Limburg samen met het Rijnland. Het taalcomplex in dit gebied wordt bepaald door het feit, dat het met betrekking tot andere gebieden héél de geschiedenis door een grensgebied is geweest. Dit is een belangrijk element in de identiteit van de Limburgers.

Te verwachten is dat het Land van Herve 'van alles een beetje' zal hebben overgenomen. Deze beïnvloeding is de oorzaak geweest dat Limburg altijd een kunstmatig

product is geweest van oorlogen en traktaten, een soort schepping van de diplomatie. In deze periode zijn er voor de Limburgers identiteitsproblemen ontstaan, omdat we te maken hebben met een gebied dat een zeer rijke en afwisselende geschiedenis kent en in de loop der eeuwen altijd al in Europa gelegen heeft.

Indeling van de Limburgse dialecten

- A Ripuarisch
- B Oost-Limburgs
- C Centraal-Limburgs
- D West-Limburgs
- E West-Limburgse overgangsdialecten
- F Brabants-Limburgs
- G Kleverlands



Het kenmerkende van dit gebied is dat het in zijn gehele breedte door talrijke dialectgrenzen doorsneden wordt, die het in een areaal, dat zijn noordwestelijk (Westnederfrankisch), en een areaal dat zich

zuidoostelijk (Ripuarisch-middenduits) verhoudt, opdeelt. Toch blijkt deze streektaal niet zo makkelijk te definiëren. Dit komt vooral omdat Limburg door de eeuwen heen altijd een grensgebied is geweest. Een ontmoetingsgebied, een doorgangszone en dat heeft zijn weerslag gehad op de taal. De Limburgse streektaal wordt, zoals gezegd, Oostnederfrankisch genoemd. Zij maakt deel uit van het Continentaalgermaans dat het Duits en het Nederlands omvat. Op de vraag of de streektaal Nederlands of Duits is moeten we antwoorden dat het Zuidnederlandse dialectgebied van Limburg tot aan de Benrather Linie van oorsprong Nederfrankisch is. De Benrather-Linie loopt in Nederland van Eygelshoven via Kerkrade en Bocholtz naar Vaals.

De Uerdinger-linie loopt in Limburg van Tegelen via Panningen, Ospel, Maarheeze, Neerpelt, Beverlo en Diest naar St.Truiden. De Panninger-linie loopt in Limburg van Tegelen via Panningen, Meyel, Leveroy, Baexem, Maasbracht, Echt, Dieteren, Holtum, Lutterade, Beek, Meerssen en Maastricht naar Eysden. Beide linies sluiten vervolgens aan op de Germaans/Romaanse taalgrens.

## Limbourg

Morgen stond Clermont en Limbourg op het programma en dan was de midweek voorbij.



Het pittoreske Clermont. Alsof de tijd heeft stilgestaan.

Reinoud nam zijn auto een oude Renault Dauphine uit 1960. Een klein handig wagentje en reed hij naar Froidthier. Hier sloeg hij linksaf richting Clermont. Een van de mooiste dorpjes van Wallonië. In de spelingen van het licht tekent de mineraalblauwe leisteen van Clermont zich prachtig af tegen de diepgroene achtergrond van boomgaarden en weilanden van het Herveland. Het dorp strekt zich uit in de lengte en dicht

tegen elkaar gelegen Maaslandse gevels liggen aan een betegelde straat waar het gemeentehuis zich als een brug overheen werpt.

Het gebruik van baksteen voor de muren, leien voor de zadeldaken, kolenzandsteen voor de raamlijsten en de hoekstenen bepaalt het architectonisch beeld van het dorp. De place de la Halle behoort tot de meest pittoreske pleintjes van het Herveplateau, dan is dat vooral omdat de meeste monumenten, huizen en overblijfselen intact zijn gebleven.

Ze dronken een warme chocomel bij het plaatselijke café. En gingen weer verder naar het einddoel van vandaag Limbourg:



*Marktplaats te Limbourg.*

In 1136 huwt Mathilde, dochter van graaf Adolf van Saffenberg, met Henrik, zoon van Walram, hertog van Limburg. Onder de bruidsschat die graaf Adolf als vader van de bruid voldoet, valt ook de voogdij over Kloosterrade. Na de dood van zijn vader in 1139 wordt de bruidegom onder de naam Hendrik II hertog van Limburg. Tussen Kloosterrade en de hertogen van Limburg zal dan af een bijzondere band bestaan. Het klooster kan voortaan worden beschouwd als familieklooster van de hertogen. Een van hun vrouwelijke verwanten, hertogin Jutta, zal er intreden, verscheidenen van hen laten er zich begraven. Rolduc wordt het Saint-Denis van de hertogen van Limburg genoemd. Men herinnert zich dat in Saint-Denis de Franse koningen werden begraven.

Het hertogdom Limburg waarvan hier sprake is was aanvankelijk een klein graafschap bij het versterkte stadje Limbourg aan de Vesder, tussen Eupen en Verviers. In 1101 is graaf Hendrik I door keizer Hendrik IV aangesteld tot hertog van Neder-Lotharingen. Vijf jaren later ontnemt de nieuwe keizer hem die titel ten gunste van graaf Godfried van Leuven, maar de Limburgse graven zijn zich sedertdien toch hertog blijven noemen. Als het Limburgse huis in 1283 uitsterft, zal Limburg een twistappel worden tussen Brabant en Gelre. Deze twist wordt in 1288 beslecht in de slag bij Woerringen, die door hertog Jan van Brabant



overtuigend wordt gewonnen. Sedertdien valt het hertogdom Limburg onder Brabant.

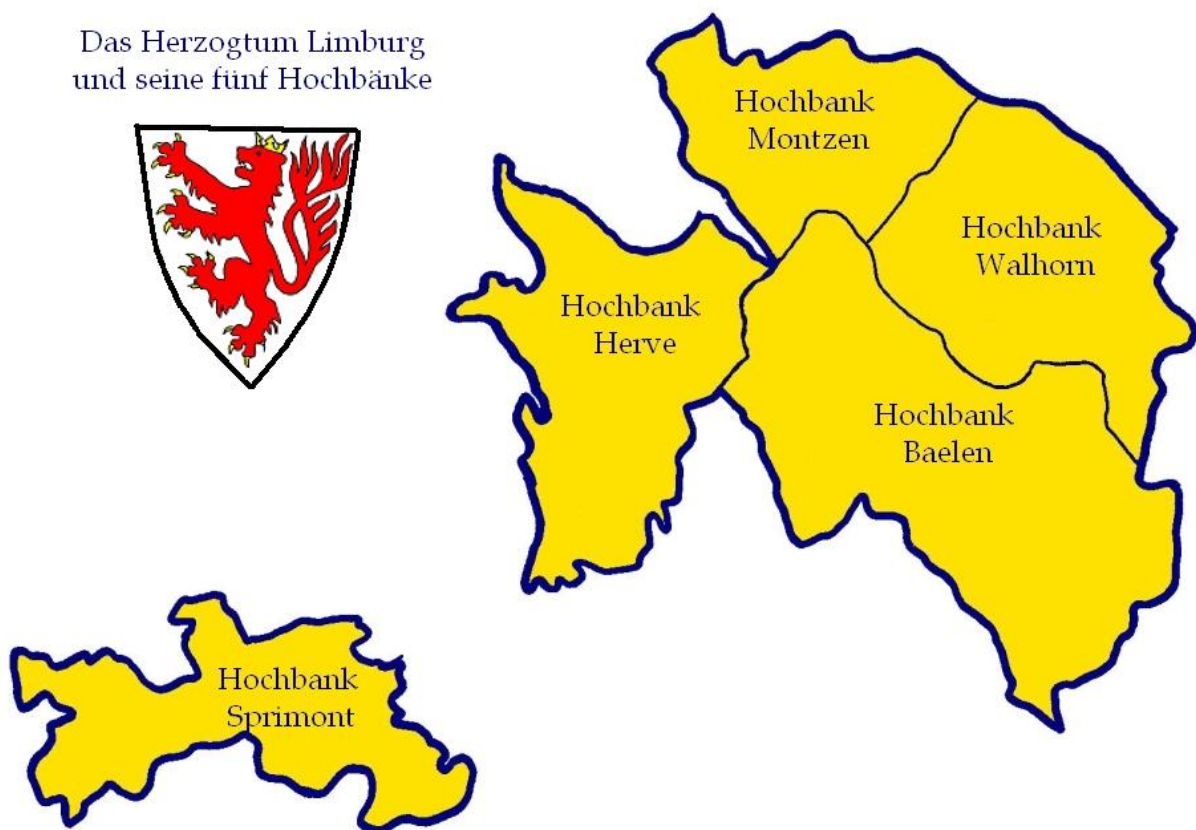
Eeuwenlang was het Limburgs oppermachtig in het Land van Overmaas. Een bezoek aan Limbourg leert dat de resten van het oerLimburgs schaars zijn binnen de vestingmuren. Een stokoude toren heet nog 'Leeuwencuyl'. Hertog Hendrik liet op die plek in de twaalfde eeuw een leeuw opsluiten. Het dier had hij als souvenir meegenomen van een kruistocht.

Limbourg ligt tegenwoordig in de Belgische provincie Luik. Vroeger was het de hoofdstad van het hertogdom Limbourg, wiens naam nog te vinden is in de Belgische en Nederlandse provincie Limburg.

De stad Limburg bestaat uit twee delen: beneden aan de rivier de Vesder ligt Dolhain (in het Nederlands Dalhem, maar niet te verwarren met het Franstalige Dalhem, dat in het Nederlands 's-Gravendal heet, even verderop richting Wezet), het industriële en commerciële centrum met zijn aan de spoorlijn Luik-Aken gelegen station Dolhain-Gileppe, met op de rots hoog daarboven ligt de voormalige vesting Limburg. De naam zou afgeleid zijn van 'lint' (draak, lintworm) en 'burg' (burcht).

In 1101 werd 'Lembruch' verheven tot hertogdom. In 1106 raakte de hertog zijn titel alweer kwijt. Van het middeleeuwse Limbourg bleef alleen de gotische kerk

bewaard. Limbourg is gebouwd rondom een centraal marktpleintje met daaromheen enkele kleine straatjes. Op het plein staat het stadhuis de waterpomp en het belangrijkste en enige café, restaurant van het dorp. Veel toeristen zul je hier nog niet treffen, veel bekendheid kent het dorpje nog niet.



Het hertogdom Limburg werd grofweg doorsneden door de riviertjes de Vesder en de Geul. Het hertogdom grensde ten westen en ten zuiden grotendeels aan het Graafschap Dalhem en het Prinsbisdom Luik. De noordgrens werd gevormd door de vrije Rijksheerlijkheden Aken en Wittem, en de schepenbank