

RADICALE NEUROTHEOLOGIE

Een @evolutionair analytische verhandeling



Hans C. Mol PhD MgPs

© 2011 / 2014 INW

Eerder verschenen titels van de auteur

Het Genesis Project (2007)

Attis (2007)

Kabbalistic Psychology (2010)

A Kabbalistic Key to Neuroscience (2010)

Triangulation of Selves (2010)

Elementaire Kabbalistische Psychologie

Kabbalah and Personality (2011)

Radicale Neurotheologie (2011)

Tobias (2011 / herdruk 2014)

De Spreker (2014)

Inhoudsopgave

Introductie		1
Deel Een	De Omschrijvingen	20
Deel Twee	Het Oude Ras	34
Deel Drie	De Ouranos Theorie	40
Deel Vier	De Kosmische Historiën	49
Deel Vijf	De Evolutionaire Consequenties	81
	Homo Patheticus	85
Deel Zes	Van Zaad tot Vrucht	135
Deel Zeven	De Misverstanden	155
Deel Acht	Een andere Hypothese	168
Diverse aantekeningen		173

Inleiding

Dit boek is ontstaan uit verschillende uiteenlopende gedachten over mens en wereld. Er zijn mythen, theorieën en inzichten over een vrij grote tijdsperiode. Soms positief gestemd en anderen weer met een sterk negatieve inslag.

Alle teksten waren en zijn nog steeds voor een groot deel mijn verhaal. Het zijn voor een groot deel losse stukken, die aan de lezer(es) aangeboden worden om een eigen inzicht te vormen. Misschien is het waar, misschien niet.

De oorsprong van de mensheid blijft een vraagteken en het beste antwoord is mijns inziens nog steeds het grote **Annunaki** -verhaal. Sitchin is uniek met deze theorie, maar ook weer niet helemaal. In alle oude geschiedenissen van oerculturen kom je het verhaal tegen van de goden die ooit op aarde leefden en de mensheid onderwezen.

Misschien komen zij niet uit een ver heelal, misschien zijn het de “oorspronkelijk” pre-Adamitische rassen. Net zoals we de wisseling van de vier jaargetijden kennen, zijn er waarschijnlijk ook wel wisselingen van wereldculturen en evolutionaire ontwikkelingen van rassen. Onder andere de Indiase literatuur geeft ons een duidelijk voorbeeld van de verschillende fasen op onze aardbol.

En zelfs de kerk sluit pre-Adamitische rassen niet geheel uit (mede door de vraag: Waar haalde Kaïn zijn vrouw vandaan?). We zullen dus open moeten staan voor hoger ontwikkelde rassen die ooit op aarde geleefd hebben, maar nu (waarschijnlijk) uitgestorven zijn. Hoe dan ook, een deel van onze mensheid (en misschien wel een ieder van ons) draagt hun DNA in zich. Wat is en wat doet dit DNA? Geeft het een

positieve of een negatieve lading aan ons erfelijk materiaal? Een grote vraag is ook, voor mij in ieder geval, of de hoogsensitieve persoonlijkheid (**HSP'er**) iets te maken kan hebben met de rassen die ooit de mens hebben geschapen (Annunaki of pre-Adamitisch). De psychiatrie en de medische wetenschap hebben ook hun benamingen voor deze personen met gevoeligheid, maar zijn zij identiek? Kunnen wij iets meer begrijpen van deze karakterstructuur door een bredere en meer open kijk op ons als mens te verkrijgen?

Het hoofdstuk of eigenlijk de aanhang **Homo Patheticus** ofwel de zielige mens geeft een ironisch beeld van ons menselijke zijn, maar hoeveel waarheid bevat dit verhaal?

Zijn we inderdaad zo klunzig en onbeholpen dat wij hersenen nodig hebben om ons nog enigszins te helpen bij de dagelijkse beslommeringen? Wij bedenken oplossingen, maar zeker zo veel problemen; wat is de mens nu eigenlijk?

Een tipje van de sluier wordt misschien opgelicht in de toevoeging met betrekking tot de pijnappelklier. Dit is het schakelpunt voor ons denken, voelen en leven in het algemeen. Vanuit het aardmagnetische veld, waar alle informatie ligt opgeslagen vanaf het begin der wereld, worden wij onbewust bestuurd en dus geleefd. Denkend vanuit deze kennis zal op veel wetenschappelijke gebieden een vernieuwde kijk geven.

In dit boek ga ik er heel licht overheen; een diepgaande verklaring wordt behandeld in één van mijn Engelse boeken: **Dachranic Healing**. Dit boek komt hopelijk 2016 uit en behandelt op een meer wetenschappelijke manier de achtergrond, werkingen en effecten van dit energie veld.

RADICALE NEUROTHEOLOGIE

De Mens als mentaal wezen is geworden wat hij is omdat:

1. hij ten opzichte van de dieren een minderwaardige kwaliteit van Zijn heeft. Dit zowel als waarnemingsvermogen als krachtprestaties. Hierdoor werd er een beroep op hem gedaan om andere, in dit geval slimmere, kwaliteiten te ontwikkelen en hierdoor een denkvermogen te creëren. Dit lukt de mens tegenwoordig zo goed dat wij nu op het punt staan de gehele natuur te vernietigen.
2. hij een genetisch gemanipuleerd experiment is van andere hogere aardse en/of buitenaardse beschavingen; zijn mentale kwaliteiten waren nodig om hem de opdrachten te laten begrijpen en op een juiste manier uit te voeren, dus zeker niet om zelf te denken. Dit project is jammerlijk mislukt en het gevolg is een negatief regentschap over de aardse bezittingen.
3. hij een door God geschapen wezen is met het doel God te vereren en uit vrije wil deze en andere beslissingen te nemen. Bij onjuiste keuzen volgt een straf of een herkansing tot dat de juiste keuze wel wordt gemaakt. Door middel van dit proces verkrijgt de mens een vorm van geestelijk groei en bewustwording. Voorstanders zijn gelovigen van velerlei aard; tegenstanders zijn kritische wetenschappelijk denkers die elke vorm van Godheid ontkennen.

Let op enkele karakteristieken:

- Het hoofd van de mens is te groot wanneer hij volgroeid zou zijn; daarom wordt de mens te vroeg geboren.
- De hersenen vragen een belachelijk hoge prijs aan energie, die we voor andere doeleinden zouden kunnen gebruiken.
- Otto Rank, een psychoanalyticus zegt:
De mens raakt in problemen doordat hij is gaan denken. (in **Truth and Reality** pagina 28-30)
Wat is denken?
Niets meer (en niets minder) dan herinneren.

DE KABBALISTISCH-EVOLUTIONAIRE BOOM

ANU

Anunnaki

HOMO (Noach)

Cham

Shem

Jafeth

Yitzchak

Avraham

Yakov

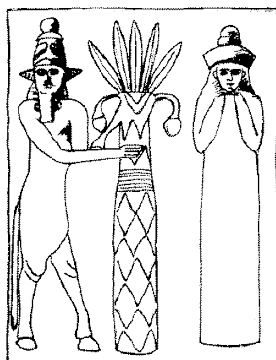
Joseph

HOMO betekent gelijkend op (de goden)
Naar hun beeld en gelijkenis (externe en interne vorm)

Anu (Babylon)

Uit [Wikipedia](#), de vrije encyclopedie

Anu of An was de oudste Mesopotamische godheid van het firmament. Zijn functie was Eerste onder de scheiders. Anu zou de afstammeling zijn van het eerste paar goden: Anshar en Kishar. Samen met Enlil, god van de lucht en Enki, god van het water, vormde deze een oorspronkelijk onafscheidelijke triade. In de Sumerische kosmologie was er eerst en vooral de oeroceaan, waaruit de kosmische berg of wereldberg ontstond, bestaande uit 'An', hemel, en 'Ki', aarde. Ze werden gescheiden door Enlil. Daarop nam Anu de hemel voor zich en Enlil de aarde. *Anu'* verbleef in de hoogste hemel en was de koning en vader van de Annunaki, de goden met wie hij beraad hield. Hij kon oordelen over wie zich had misdragen. Hij lag aan de oorsprong van de sterren die zoals soldaten de boosaardigen vernietigden. In de kunstvoorstellingen werd hij soms als een jakhals afgebeeld, en vaak met een koninklijke tiara, meestal versierd met twee paar stierenhoorns.



Zijn cultus is prominent verbonden met Uruk, het bijbelse Erech, maar raakte op de achtergrond in de Babylonisch-Assyrische tijd, waar de cultus van Marduk

en Assur overheersen. Toch zou er in de 3e eeuw v.Chr. een tijdelijke heropleving van de Anu-cultus hebben plaatsgevonden. Tempels van Anu zijn te vinden in Uruk en ook in Assur. Inanna wordt als zijn dochter beschouwd. Later werd Ishtar als zijn echtgenote beschouwd. Anu trok zich later meer en meer terug in de hogere sferen, het bestuur van het universum overlatend aan een jongere generatie goden: Marduk (Bel) voor de aarde en Ea voor de wateren. Zijn metgezellin was Antu (Anatum), een creatiegodin, die later vervangen zou worden door Ishtar. In de Hurritische en Hettitische mythologie was Anu respectievelijk de opvolger en hoveling van Alalu.



DE ZONEN VAN NOACH
(uit Het Genesis Project, Hans Mol, 2007)

SHEM

Shem is de vertegenwoordiger van het hogere in de mens dus kent dus ook diverse facetten hiervan. Dit zijn onder andere: de mysticus, ondernemingszin, innerlijke meester, kosmische liefde en de drang tot geestelijke verlichting.

CHAM

Cham staat meer symbool voor de emotionele kant, maar kent ook zijn variaties, zij het drie minder dan Japheth. De heethoofdigheid bestaat in grote lijnen uit stress, verdringing, angst en de "nobody" als de minst emotionele. Wanneer we deze kwaliteiten in sterkte laten oplopen zouden we de "nobody" op de eerste plaats moeten zetten gevolgd door verdringing, stress en als laatste angst.

JAFETH

Japheth, de nuchterheid, onverschilligheid kent een aantal onderscheiden kenmerken die hieruit voortkomen en wel: doorzettingsvermogen, wraakzucht, behoudendheid of dogmatisme, creativiteit, hoogmoedswaanzin of machtswellust, wetenschappelijkheid en kunnen relativeren.

In al deze eigenschappen zien we dat het Ego in meer of mindere mate een rol speelt. Er is steeds sprake van een koele, afstandelijke houding en een streven naar eigen onafhankelijkheid en zekerheid.

Introductie

Ik zou, om dit avontuur te starten, willen beginnen bij het begin en wat is er nu bekender dan het oude verhaal uit Genesis 1. We hoeven hiervoor helemaal niet religieus te zijn, maar je moet wel een beetje filosofische instelling hebben. De werkelijke diepgang van deze teksten heb ik al eerder behandeld (Genesis Project, 2007) dus we kijken in dit verhaal zoveel mogelijk naar de praktische kant van de zaak.

Genesis 1: *“In het begin schiep God de hemel en de aarde. De aarde was woest en leeg; duisternis lag over de diepte, en de Geest van God zweefde over de wateren. Toen sprak God: “Er moet licht zijn!” En er was licht.”*

Binnen dit eerste vers van Genesis vinden we de vier elementen terug en hoewel de wetenschap deze leer niet meer acceptabel vindt, is de essentie nog steeds van groot belang. Eerst wat voorbeelden uit de Griekse mythologie en in de bovenstaande volgorde.

De Oerbeginselen

- | | | | |
|----|-------|--------------------|-------|
| 1. | Hemel | = Ouranos (Gr.) | lucht |
| 2. | Aarde | = Gaia (Gr.) | aarde |
| 3. | Zee | = Thalassa (Gr.) | water |
| 4. | Licht | = Prometheus (Gr.) | vuur |

ad 1 Ouranos bevat het Hebreeuwse woord **Or**, licht. Hij is de vader van de schepping. Hij vormt de kav binnen de kabbalistische leer, de straal van

licht die ontstaat na de *tzimtzum* en vervolgens neerdaalt op het sefirah Kether om als een bliksemflits de drie-eenheid te vormen van Kether, Chochmah en Binah. Ouranos is het witte licht dat op het prisma van de eerste kabbalistische driehoek valt om dan verder uit te waaiëren in zeven kwaliteiten van licht (*midoth*+*Malchoeth*). Dit geschrift probeert daarom mede een aanleiding te zijn tot de Ouranos-theorie in relatie tot de menselijke evolutionaire ontwikkeling.

- ad2 Gaia als de aarde is de moeder van de schepping. Zij heeft ons voortgebracht en koestert ons, voedt ons en neemt ons weer op. Thorah leert ons: Eert uw vader en uw moeder. Zij, die dit weer letterlijk nemen zien hierin alleen hun eigen vader en moeder, maar Thorah is universeel. Onze moeder is Gaia en **de Gaia-theorie** moet dus **als essentiële handleiding** dienen voor het eren van onze vader Ouranos, de hemel, en onze moeder Gaia. Kosmisch gezien is zij het sefirah Binah; stoffelijk manifesteert zij zich als het sefirah Malchoeth (De vader wordt naast Kether ook als Chochmah gezien). Als vader/moeder hebben wij dan twee kabbalistische paren: Kether en Malchoeth, Chochmah en Binah).
- ad3 Wij zijn evolutionair gezien voortgekomen uit de zee; ooit lang geleden, maar in principe nog steeds. Het embryo is een “zeedier”, het verblijft in een zoutwater bron, het vruchtwater waarin het haar leven tot ontwikkeling brengt. Ook ligt elke cel van ons lichaam in een zilte zee van waaruit het gevoed wordt. De man die dit duidelijk heeft gezien was **Sandor Ferenczi**, psychoanalyticus en collega van Sigmund Freud. Zijn **Thalassa-theorie** is helaas uit het gezichts-

veld van de meesten (en vooral psychologen) verdwenen, maar zijn denkbeelden zijn nog steeds even reëel als toen. Water staat ook symbool voor het sefirah Chochmah van de kabbalistische boom.

- ad4 Het feminisme en de aanhangers van het matriarchaat zijn ontstaan vanuit dit Prometheus denkbeeld, maar in wezen betreft het ieder mens. Het gaat hier vooral om het feit dat elke persoon twee kwaliteiten in zich heeft en het is onze verantwoordelijkheid hoe wij hier mee omgaan.

Het feministische en matriarchaat-denken kan dus een positief effect hebben wanneer het verbonden is met de toekomst ofwel Prometheus; het wordt een ramp wanneer het op het Pandora principe geënt is. Pandora tovert altijd een kwantitatief beeld van de mens in plaats van een kwalitatieve omschrijving.

Kabbalistische gezien is **zachor** (geheugen) het sefirah Chochmah en het doordringen of analyseren is het sefirah Binah. De rechter hersenhelft ofwel het onbewuste deel van onze psyche, onthoudt alles en roept bij elke ervaring het associatieve beeld op dat het daarbij kan vinden. Het is de linker hersenhelft, het analyserende deel, dat deze informatie zal accepteren, ontkennen of vervormen.

Het verhaal van Prometheus en Pandora begon na de Titanenstrijd, toen er vrede en orde eerste op aarde. Zeus regeerde en niemand haalde het in zijn hoofd hem te dwarsbomen. De dieren waren de bewoners van moeder aarde en de elementen beproefden de sterke soorten. Maar ondanks die rust en orde ontbrak er iets: een wezen met een onsterfelijke geest die de aarde kon beheersen. De titaan Prometheus kneedde wat aarde en bevochtigde het met water. Hij gaf de klei de gestalte van de goden, waarna Athena de eerste mens het leven inblies. Er bleek één probleem te zijn: de mens was niet intelligent, zij konden niets horen, geen stenen graven uit de bergen om huizen te bouwen, zij kenden geen verschil tussen winter en zomer en handelden zonder enig verstand. De titaan kreeg medelijden en leerden hen het goede op aarde. De onbeschaafde 'wezens' werden nu bijna beschaafd, maar toch misten ze iets: **vuur**.

Prometheus (de vooruitstrevende, de vooruitdenker) had een broer Epimetheus genaamd ("de achteraf denker"). Volgens de mythe kregen zij de opdracht om de mens te maken en zo de menselijke kwaliteiten gaf van denken over de toekomst en denken aan het verleden, herinnering.

We zullen nu in het kort enkele grondbeginselen behandelen van de elementaire oervormen, zodat we een goed begrip krijgen over hun achtergrond en werking. We beginnen met het zwaarste en donkerste element en zo opstijgend tot een steeds ijlere samenstelling. Daarnaast is het ook de logische opbouw in de ontwikkeling van deze theorieën.

1. Aarde

Hier vinden we als eerste de Gaia-theorie die vooral bekend geworden is en ondersteund wordt door de wetenschappers **James Lovelock** (1979, 1988) en **Lynn Margulis** (1998) .

Hoewel de Gaia-theorie pas vanaf de tachtiger jaren wetenschappelijk werd bekeken, waren er al veel eerder boeken die over de relatie mens en wereld spraken. Eén van de eerste wetenschappelijke interpretaties was van **Vladimir Vernadsky** (1863 – 1945) met zijn boek *The Biosphere* (1926) (Engelse editie 1998). In de Engelse uitgave is ook een voorwoord van Lynn Margulis te vinden. De lezingen die Vernadsky aan de Sorbonne, Parijs gaf, werden ook gevolgd door **Teilhard de Chardin**, die later op dit thema verder is doorgegaan (geosfeer, biosfeer, noösfeer en Christosfeer).

De aarde leeft en er is een continue interactie tussen de aarde en datgene wat zich aan het oppervlak van de aarde afspeelt. Geologie en biologie zijn niet te scheiden van elkaar, maar vertonen een onderlinge afhankelijkheid. Zo is er ook een verband tussen alle biologisch evolutionaire ontwikkelingen en het bewustzijn van de mens. Aarde is het stoffelijke, het materiële dat wat wij kunnen zien, meten, voelen, onderzoeken. Hier vinden de evolutionaire processen plaats; de

aanpassingen bij veranderde systemen. De grote drijvende kracht hierachter werd vroeger als Gods werk gezien, maar hedendaagse wetenschap ziet beter wat de leidende processen zijn die deze veranderingen veroorzaken.

Eén van deze processen is de samenstelling van het milieu. Een verandering van het bestaande milieu geeft ook een verandering van het biologische organisme dat toch moet blijven streven naar overleving. Aan de andere kant werkt ook het organisme mee aan de verandering van het milieu. Onderlinge samenhang en afhankelijkheid blijken steeds weer de hoofdregel van alle processen.

**HET AARDE ELEMENT
MELANCHOLISCH**

Analyse, strijd, schildklier, terugtrekking,
verslavingen, pessimisme, scepticisme,
extravert, de tast.

2. Water

De Thalassa-theorie is ontwikkeld door de psychoanalyticus **Sandor Ferenczi** (1924). Hij ging uit van het evolutionaire idee dat de biologische organismen, zoals de mens, zich had ontwikkeld vanuit de zee. Elk embryo ontwikkelt zich nog steeds vanuit een zeewater situatie; pas na de geboorte wordt het ademhalingssysteem (lucht) geactiveerd. Water is dus niet alleen van levensbelang tijdens de eerste ontwikkelingsfasen, maar ook daarna is de vochttoevoer van groot belang. Uitdroging is één van de gevaren die vooral het jonge kind veel schade kan aandoen.

Plant, dier en mens hebben water nodig om te kunnen (over) leven. Onze planeten in het heelal hebben wel aarde, maar geen duidelijk aanwezig water. Dat maakt het moeilijk om te kunnen leven. Water is het grote transportmiddel; het heeft een bemiddelende functie. Het is ook net als lucht de draagster van informatie.

**HET WATER ELEMENT
FLEGMATISCH**

Loyaliteit, samenwerking, hypofyse,
behulpzaam, optimistisch, introvert, en
alle vormen van geloof.