





ANNELIES JACOBS

De **WILDE**  
**PLANTEN**  
van België

Lannoo





# INHOUD

<b>VOORWOORD</b>	<b>7</b>
<b>INLEIDING</b>	<b>9</b>
<b>KAART VAN BELGIË</b>	<b>12</b>
 <b>WINTER</b>	<b>15</b>
ALTIJD GROEN... (ST)OER!	17
DAPPERE EERSTE BLOEIERS	39
 <b>LENTE</b>	<b>67</b>
FEEST IN HET BOS	69
BLOEMRIJKE GRASLANDEN EN BERMEN	103
KALKGRASLANDEN: EEN ZONNIG STUKJE ZUIDEN	135
AKKERFLORA: HET KLEURRIJKSTE CULTUURLANDSCHAP	165
 <b>ZOMER</b>	<b>197</b>
LIVING ON THE EDGE: PLANTEN VAN RANDJES EN KANTJES	199
DE HEIDE: ZOVEEL MEER DAN PURPER	225
VENEN: SPONZEN VAN DE NATUUR	261
HET ONDERWATERWOUD	289
WAAR ZEE EN LAND ELKAAR ONTMOETEN	319
 <b>HERFST</b>	<b>347</b>
PLANTEN IN DE STAD	349
WILDE VRUCHTEN: SMULLEN VAN FRUIT, BESSEN EN NOTEN	379
<b>MEER WETEN</b>	<b>406</b>
<b>DANKWOORD</b>	<b>407</b>
<b>GERAADPLEEGDE LITERATUUR</b>	<b>408</b>
<b>INDEX OP NEDERLANDSE NAAM</b>	<b>412</b>
<b>INDEX OP LATIJNSE NAAM</b>	<b>414</b>







# VOORWOORD

## WONDERLIJKE WILDE PLANTEN

Wist je dat er in België zo'n 1300 wilde plantensoorten voorkomen? Een schitterende rijkdom aan vormen en kleuren. Er is zelfs een plantensoort die op de hele wereld alléén in België bestaat: de iconische **Ardense dravik** (*Bromus bromoideus*)! Ik had het geluk om tijdens mijn studententijd biologie aan de Universiteit Antwerpen samen met gelijkgezinden elk weekend het veld in te trekken, op zoek naar wilde planten en alles wat errond leeft. En wat blijkt? De Belgische flora brengt je op de meest onverwachte plaatsen: van bodems met 'heavy metal' tot onder prikkeldraden, rotskliffen, oude muurtjes, turfputten, motorcrossterreinen, akkerranden, kerkhoven... Planten zijn overal en vormen de basis voor een ecosysteem met allerlei levensvormen. Ik leerde dat de natuur begrijpen start bij de planten die er voorkomen. Zoals een thermometer de temperatuur meet, geven planten een indicatie van de omgeving: de bodemsamenstelling, de vochthuishouding, het gevoerde beheer, de historiek van een locatie... Daarom vind ik ze zo fascinerend. Ook vandaag is mijn favoriete bezigheid nog steeds wilde planten in kaart brengen. Samen met een vriendengroep bestuderen we al enkele jaren planten in België, en proberen we verloren gewaande soorten te zoeken en onder de aandacht te brengen. Daar gaat een hele speurtocht aan vooraf: oude excursieverslagen doorpluizen, herbariumexemplaren uit de Plantentuin Meise... Soms met succes, zo vonden we onder meer het verdwenen gewaande **Knarkruid** (*Polycnemum majus*) terug, dat na 152 jaar nog steeds op dezelfde plaats blijkt te groeien.

Ik heb van mijn hobby mijn beroep kunnen maken bij Natuurpunt. Daar leer ik dankzij lieve collega's en vrijwilligers nog elke dag bij over wilde planten en hoe ze te beschermen. Tegenwoordig gaat het immers niet goed met onze biodiversiteit en plantenrijkdom. Ongeveer een derde van de wilde planten in België is bedreigd. En dat is ontzettend jammer!

## #PLANTYEAR:

### EEN JAAR VOL WILDE PLANTEN

Tijdens de coronapandemie was reizen naar het buitenland onmogelijk. Een van mijn beste vrienden gaf de suggestie om op ontdekkingsstocht te gaan in eigen land: een jaar lang zoveel mogelijk wilde planten in België zoeken. Net zoals vogelkijkers een 'Big Year' houden, of een orchideeliefhebber alle orchideeën van het land probeert te vinden. Ik twijfelde, maar toen mijn omgeving me al feliciteerde en geluk wenste bij de queeste, was er geen weg meer terug. Een jaar lang reisde ik door België op zoek naar wilde flora. Ik zag prachtige gebieden en ging mee met plantenwerkgroepen, boswachters, natuurbeheerders, florakarteerders, gemotiveerde waarnemers... en hoorde hun soms ontroerende verhalen. Het zien van veel verschillende plantensoorten was indrukwekkend: er bestaat een ongelooflijke variatie aan levensstrategieën. Ik zag dat jaar maar liefst 1287 wilde plantensoorten: van bloeiende **Gaspeldoorn** (*Ulex europaeus*) in januari tot **Zeealsem** (*Artemisia maritima*) in december, maar dat aantal is eigenlijk absoluut bijzaak. Het bijleren over al die planten, hun onderlinge samenhang en hun ecologie, was het belangrijkste.

### VAN KENNIS NAAR LIEFDE EN BESCHERMING

Ik schrok dat veel plantensoorten vandaag de dag alleen nog voorkomen in kleine, geïsoleerde populaties. Verschillende daarvan zelfs nog maar op één plaats in België! Een aantal staan op de rand van verdwijnen, en vragen specifieke maatregelen voor herstel. Ik denk dat een voorwaarde voor natuurbescherming schuilt in 'onbekend is onbemind'. Pas wanneer we iets kennen, er een naam aan kunnen geven en begrijpen wat de betekenis ervan is in onze omgeving, geven we er een waarde aan en kunnen we het beschermen. Dat geldt voor iedereen: van beginnende plantenliefhebber tot doorgewinterde natuurbeheerder. Onze kennis over wilde planten laten doorwerken naar een betere bescherming, daarop hoop ik dat we allemaal samen kunnen inzetten.



Elke plant heeft een verhaal, dat je niet meteen vindt in de klassieke determinatiewerken. Dit boek wil je daarom mee op reis nemen in **een jaar lang planten kijken in België**. Waarom zijn wilde planten in België zo ontzettend boeiend? Deze uitgave is géén determinatiesleutel of compleet naslagwerk, maar een ontdekkingsboek dat je doet kennismaken met de schitterende wilde flora in België. Je zult proeven van de onvoorstelbare vormenrijkdom en levensstrategieën. Welke verscheidenheid aan biotopen is er, welke planten kun je zien in een bepaald seizoen? Wat is hun

historiek, samenhang met insecten, relatie met de mens, of waarom komen ze **nét** op die bepaalde plek voor? En welke impact van klimaatverandering zien we nu al op bepaalde soorten?

Hopelijk inspireert dit boek jou om zelf ook op zoek te gaan naar wilde planten, en ze **beter te beschermen** voor de toekomst.

Veel leesplezier!

Annelies



# INLEIDING

## **ONZE WILDE FLORA: INTIEM SAMENSPEL MET DE MENS**

Wilde planten komen overal in België voor, van op de meest afgelegen plaats in de Hoge Venen tot tussen de stoepstenen in de stad. Tal van soorten profiteren van natuurlijke processen en dynamieken zoals getijdenwerking, oude riviermeanders die verlanden, een bosbrand die open plekken creëert, ‘wandelende’ duinen die verplaatsen met de wind, een wroetend wild zwijn, grazende reeën... Doorheen een geschiedenis van duizenden jaren sinds de laatste ijstijd vonden wilde planten meer gelijkaardige omstandigheden om zich te vestigen dankzij het traditionele menselijke landgebruik. Denk aan open heides met schapenbegrazing, wat zorgde voor mest voor de potstal. Of kleurrijke akkers met korenbloemen en zingende leeuweriken, waar voedselgewassen werden geteeld.

Lichtrijke hakhoutbossen met vlinders en orchideeën. Veengebieden waar turf werd gewonnen als brandstof en waar tijdelijke putten en plassen ontstonden. Bloemrijke graslanden die werden gemaaid of beweid. Enzovoort. Zo ontwikkelden zich op de kleine oppervlakte van ons land zeer diverse cultuurlandschappen met een schitterende rijkdom aan wilde planten en vegetatiegemeenschappen. De biodiversiteit in deze ‘halfnatuurlijke landschappen’ functioneert op een natuurlijke manier, maar is tot stand gekomen dankzij een eeuwenlang intiem samenspel met de mens. Het idyllische beeld dat soms leeft van ongerepte natuur in onze streken zonder enige menselijke tussenkomst, moeten we daarom bijstellen. De Belgische flora zou er heel anders en een stuk ‘armer’ uitzien als die menselijke activiteit er niet was geweest. We staan niet apart van onze natuur, maar





maken er een essentieel deel van uit. Helaas is het met een groot deel van onze flora momenteel niet goed gesteld. Men schat dat minstens een derde van de inheemse planten in België achteruitgaat of wordt bedreigd. In dit boek wordt dieper ingegaan op de oorzaken die hieraan ten grondslag liggen. Om onze schitterende plantenrijkdom te behouden en te herstellen zijn gerichte maatregelen nodig. Dit boek hoopt een kiem te leggen om onze verbinding met de schitterende wilde flora in België weer aan te wakken, en aan te zetten om onze kennis te vertalen naar een betere bescherming.

#### **WAARNEMEN VAN WILDE PLANTEN**

Planten zijn 'wild' wanneer ze niet bewust door de mens worden ingezaaid of aangeplant. De planten die van nature in ons land voorkomen, noemen we 'inheems'. Soorten die in onze streken door menselijke activiteit werden geïntroduceerd buiten hun natuurlijke verspreidingsgebied, worden als 'uitheems' beschouwd. Een aantal soorten werden al vóór 1500 (de Precolumbiaanse periode) door de mens naar hier gebracht en maken al eeuwenlang deel uit

van onze vegetaties. Dit zijn zogenaamde 'archeofyten', die meestal mee worden opgenomen bij de inheemse soorten. In dit boek ligt de focus op het delen van kennis rond inheemse wilde planten, die doorheen de tijd complexe ecologische relaties hebben opgebouwd met andere organismen, en waarvan de bescherming van groot belang is. Wie interesse heeft in wilde flora, heeft wellicht een fraaie verzameling determinatiewerken en geïllustreerde veldgidsen op de boekenplank. Een plant tot op soortnaam brengen is dan ook niet altijd eenvoudig: in België komen ongeveer 1300 inheemse plantensoorten voor en meer dan 2000 uitheemse soorten. De natuurdatabank Waarnemingen.be (te raadplegen op de website [waarnemingen.be](http://waarnemingen.be) of de Franstalige versie [observations.be](http://observations.be)) maakt het mogelijk om voor alle wilde planten gedetailleerde verspreidingsgegevens, kaartjes en foto's op te vragen. Er is een schat aan informatie ter beschikking en ook jij kunt daaraan bijdragen door je waarnemingen door te geven via de website of de mobiele applicaties ObsMapp en iObs. Tegenwoordig helpen ook apps met automatische beeldherkenning, zoals ObsIdentify, je om soorten te herkennen





via een foto op je smartphone. Probeer om je waarnemingen zo goed mogelijk te documenteren met duidelijke foto's, en voeg de nodige kenmerken of een beschrijving toe wanneer je een zeldzamere soort waarneemt. Zo maak je het mogelijk voor het team van plantenadmins om achter de schermen je gegevens te valideren. Sommige planten kun je alleen met een gespecialiseerde determinatiesleutel op naam brengen. Oefening baart zeker kunst.

### LEESWIJZER

Dit boek neemt je mee in een verhaal over wilde planten in België doorheen het jaar. Je doorloopt de verschillende seizoenen van winter tot herfst. Per seizoen ontdek je een aantal thema's die typisch zijn voor dat jaargetijde, van altijdgroene planten in de winter en voorjaarsbloeiers in het bos tot wilde bessen en vruchten in het najaar. Doorheen het boek worden 300 plantensoorten besproken die een bijzonder verhaal met zich meedragen en vaak typerend zijn voor de omgeving waarin ze voorkomen. De Nederlandse naam en de wetenschappelijke naam worden voorgesteld. De wetenschappelijke

naam gaat vergezeld met een afkorting die verwijst naar de wetenschapper of plantkundige die de plant heeft beschreven. Zo staat 'L.' bijvoorbeeld voor Carl Linnaeus (1707-1778), bekend als de vader van de moderne taxonomie die de basis legde voor de moderne naamgeving van planten. De familie waartoe de soort behoort, wordt meegegeven, alsook een aantal planteigenschappen: hoogte, bloemgrootte (diameter, tenzij anders aangegeven), bloemkleur, bloeiperiode, levenscyclus (eenjarig, tweejarig, overblijvend) en de status in België (algemeen tot zeer zeldzaam). Een aantal belangrijke abiotische parameters die de ecologische voorkeur van de soort duiden, worden voorgesteld met onderstaande symbolen:

#### **Licht**

van minst naar meest lichtrijke condities



#### **Vochtigheid**

van droge naar natte omstandigheden



#### **Zuurtegraad of pH**

van zuur naar basisch

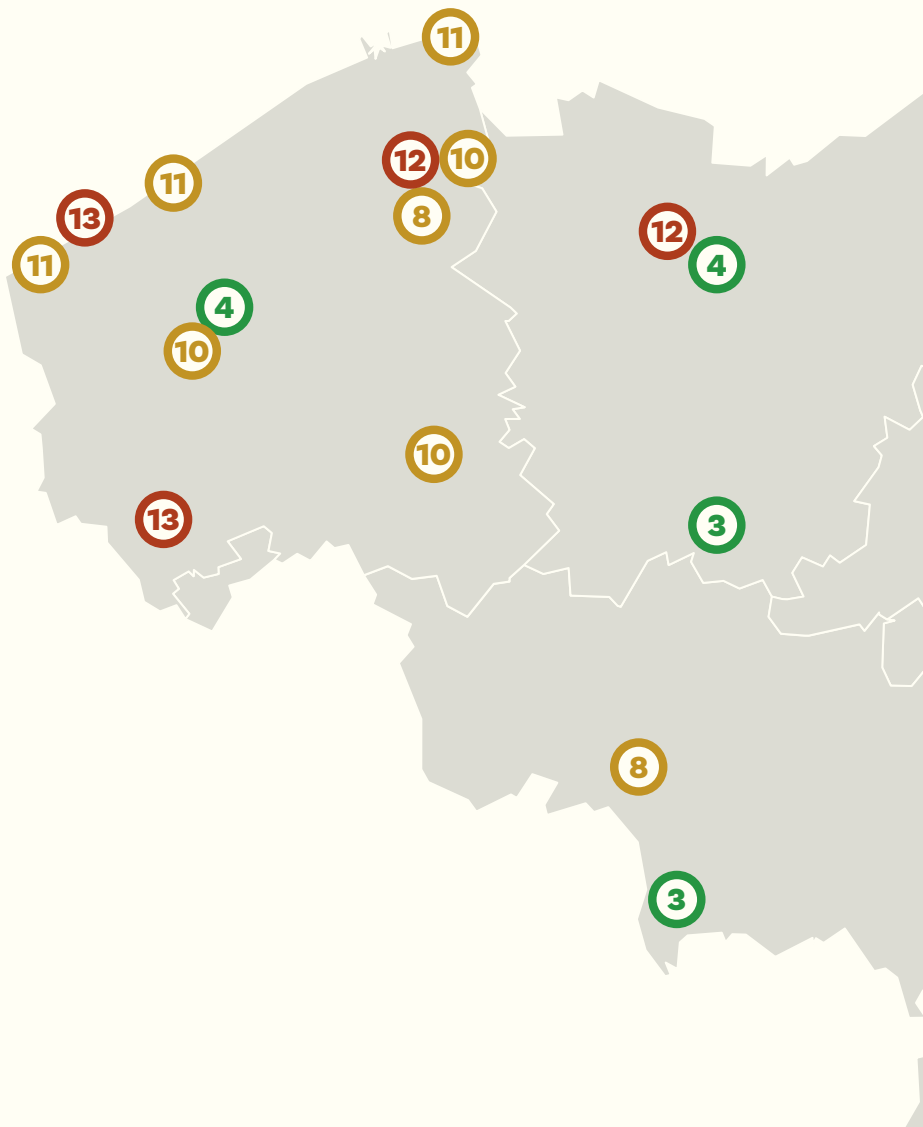


#### **Productiviteit of voedselrijkdom**

van minst naar meest productief

Voor elke soort ontdek je een verhaal: wat is er bijzonder aan deze plant? Welke belangrijke ecologische relaties heeft hij met andere organismen? Bestaan er menselijke gebruiken en rituelen die soms meer inzicht bieden in het voorkomen van de soort? De groeiplaatsen en de huidige verspreiding in België worden besproken. Via een QR-code die je scant, kun je een up-to-date verspreidingskaart op [www.waarnemingen.be](http://www.waarnemingen.be) bekijken. Er wordt telkens een locatietip meegegeven, waar je de soort in zijn kenmerkende biotoop kunt waarnemen op een toegankelijke locatie. Het is de bedoeling om deze tip te gebruiken om een soort en de bijbehorende vegetaties en gebieden beter te leren kennen, nooit om hiervan misbruik te maken. Tal van wilde plantensoorten zijn immers kwetsbaar. Je leert de taalkundige betekenis achter de benamingen van de plantensoort. De belangrijkste uiterlijke kenmerken worden opgesomd, al is dit boek niet bedoeld als determinatiewerk. Ook worden gelijkende soorten vermeld waarvoor je kunt uitkijken.

# KAART VAN BELGIË



## WINTER

- ① ALTIJD GROEN... (ST)OER!
- ② DAPPERE EERSTE BLOEIERS



## LENTE

- ③ FEEST IN HET BOS
- ④ BLOEMRIJKE GRASLANDEN EN BERMEN
- ⑤ KALKGRASLANDEN: EEN ZONNIG STUKJE ZUIDEN
- ⑥ AKKERFLORA: HET KLEURRIJKSTE CULTUURLANDSCHAP



## ZOMER

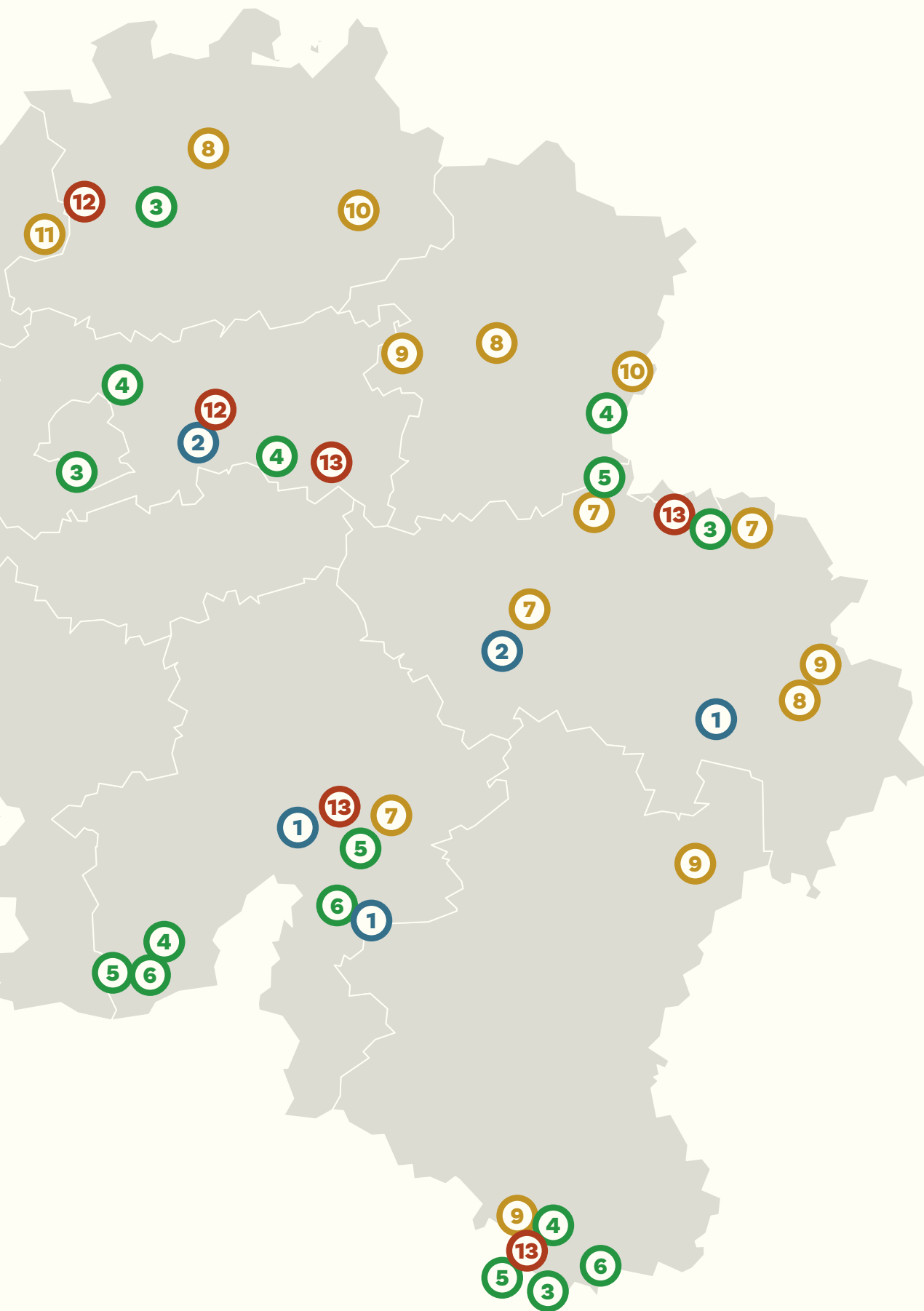
- ⑦ LIVING ON THE EDGE: PLANTEN VAN RANDJES EN KANTJES
- ⑧ DE HEIDE: ZOVEEL MEER DAN PURPER
- ⑨ VENEN: SPONZEN VAN DE NATUUR
- ⑩ HET ONDERWATERWOUD
- ⑪ WAAR ZEE EN LAND ELKAAR ONTMOETEN



## HERFST

- ⑫ PLANTEN IN DE STAD
- ⑬ WILDE VRUCHTEN: SMULLEN VAN FRUIT, BESSEN EN NOTEN







#### WAAR VIND JE ZE?

1

**Stenige, rotsachtige milieus** vooral langs rivieren in de Maasvallei, zoals langs de Maas, Semois, Lesse Ourthe en Amblève. Deze rotsen kunnen zowel kalkrijk als zuur zijn.

2

**Bodems met hoge zinkconcentratie** vind je in voormalige zinkmijnen zoals Kelmis, Plombières en Le Rocheux (prov. Luik).

3

**Overhoekjes** op sommige plaatsen in de Leemstreek in Haspengouw en in de omgeving van de Sint-Pietersberg.





# LIVING ON THE EDGE

## Planten van randjes en kantjes

Vergeeten overhoekjes, ruigten en stenige plaatsen in het landschap bevatten een rijkdom aan plantensoorten die niet op andere plaatsen voorkomen. Vaak gaat het over beperkte oppervlakten of lijnvormige elementen, die op het eerste gezicht weinig opvallen. Ze hebben echter een zeer grote behoudswaarde. In dit hoofdstuk staan we stil bij wilde planten die typisch voorkomen in verschillende types van deze ‘randjes en kantjes’.

### EXTREME LEVENSVORMEN

Bepaalde biotopen hebben een extreme abiotiek die maakt dat slechts specifieke vegetaties zich er kunnen ontwikkelen. Stenige milieus zoals rotsrichels, kliffen, steenpuinhellingen en door de mens beïnvloede plaatsen zoals steengroeves en muurtjes, zijn hier een voorbeeld van. De groei van bomen en struiken is er beperkt. Je vindt er soorten zoals **Wit vetkruid** (*Sedum album*) of **Smalle raai** (*Galeopsis angustifolia*) die zijn aangepast aan zeer droge, warme omstandigheden en ondiepe bodems. In België komen rotsige vegetaties vooral voor op kleine, gefragmenteerde plaatsen en vormen geen aaneengesloten leefgebied. Er wordt geschat dat de oppervlakte aan typische rotsvegetaties in Wallonië nog iets minder dan 220 hectare bedraagt. Ook bodems die van nature een hoge concentratie aan zware metalen zoals zink bevatten, vormen een extreem milieu met een beperkte plantengroei. Onder meer het **Zinkviooltje** (*Viola lutea*) heeft zich hier specifiek aan aangepast.

### LEVEN IN DE RUIGTE

In ruige vegetaties maken grassen plaats voor forse, meerjarige kruidachtige planten. Ze zijn vaak zeer bloemrijk en belangrijk voor insecten, en ook als schuilplaats en voedselbron voor vogels en kleine zoogdieren. Zo worden **Koninginnekruid** (*Eupatorium cannabinum*) en **Moerasspirea** (*Filipendula ulmaria*) druk bezocht

door tal van dagvlinders, zweefvliegen, wilde bijen, hommels, kevers... Deze bloemrijke ruigten worden in stand gehouden door een extensief beheer van maaien of begrazen. Bepaalde ruigtekruiden van verstoorde milieus zijn zeldzaam geworden, zoals **Dauwnetel** (*Galeopsis speciosa*). Soorten zoals **Grote brandnetel** (*Urtica dioica*) of **Kleefkruid** (*Galium aparine*) zijn stikstofindicatoren die wijzen op meer voedselrijke omstandigheden.

### OVERHOEKJES EN VERGETEN KANTJES

Verschillende plantensoorten zijn gebonden aan ‘vuile’, voedselrijke, rommelige, verstoorde stukjes in het landschap. Soorten zoals **Brave hendrik** (*Blitum bonus-henricus*), **Malrove** (*Marrubium vulgare*) en **Stinkende ganzenvoet** (*Chenopodium vulvaria*) zijn tegenwoordig zeldzaamheden geworden onder een toegenomen hygiëne, opschoningen en netheid in het straatbeeld en boerenland. Ook op andere plaatsen komen ‘vergeten’ hoekjes voor met een bijzondere diversiteit, zoals de bodems onder oude prikkeldraden. Hier zijn vaak nog vrij voedselarme omstandigheden met korte vegetaties, waarin bijvoorbeeld **Spits havikskruid** (*Pilosella lactucella*) groeit. Ook al gaat het vaak om kleinschalige habitats en plaatsen die wat als ‘banaal’ worden ervaren, toch is de behoudswaarde van waar ze nog resten, zeer groot.



# WOLFSKERS

*Atropa bella-donna* L.

## Familie

Solanaceae (Nachtschadefamilie)

## Naam in FR/EN/DU

Belladone

Deadly nightshade

Schwarze Tollkirsche

## Hoogte

50-150 cm

## Bloemgrootte

2-3 cm

## Bloemkleur

paarsbruin

## Bloeitijd

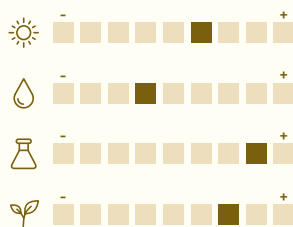
juni-augustus

## Levenscyclus

overblijvend

## Status

zeldzaam



De glanzend zwarte bessen van **Wolfskers** lijken op smakelijke kersen, maar ze zijn zeer giftig tot dodelijk. Ze bevatten het alkaloid 'atropine' dat zorgt voor huiduitslag, een troebel zicht, hoofdpijn, kortademigheid, stuip trekkingen en kan leiden tot een hartstilstand. In de middeleeuwen werd een heksenalf gemaakt van Wolfskers: de giftige stoffen werden opgenomen door de huid en veroorzaakten hallucinaties zoals heksenvluchten en erotische dromen. Hoewel de plant zeer giftig is voor de mens, vormt hij een voedselbron voor tal van andere soorten en werd hij in de volksgeneeskunde gebruikt voor zijn geneeskrachtige eigenschappen. Wolfskers werkt onder meer in op het zenuwstelsel en wordt nog steeds toegepast in de oogheelkunde. De plant werd als artseneigewas geteeld aan kloosters, abdijen en in kruidtuinen van historische steden. Van hieruit verwilderde hij in de stad en wordt hij nog steeds in stedelijke omgevingen aangetroffen. Wolfskers is een lichtkiemer die in België in het wild voorkomt op kalkrijke, verstoorte plaatsen in bossen en bosranden. De bloemen worden bestoven door wilde bijen en hommels. Vogels zoals Merels (*Turdus merula*) en Zwartkoppen (*Sylvia atricapilla*) eten de bessen zonder problemen en zorgen voor de verspreiding van de zaden. Ook leven verschillende ongewervelden van de plant, zoals de Wolfskersaardvlo (*Epitrix atropae*), een keversoort die eet van de plantendelen. Daarnaast is het een waardplant voor de rupsen van nachtvlinders zoals de Roestuil (*Mniotype satura*), Vlekdaguil (*Heliothis peltigera*)... Zo is Wolfskers een voor de mens giftige, maar bijzondere schoonheid die zijn plaats heeft in onze natuur.

**GROEIPLAATSEN** Vrij open, voedselrijke plaatsen op kalkrijke, enigszins verstoorte bodems: bossen, bosranden, langs bospaden, kapvlakten, onder omgevallen bomen, ruderaal plaatsen, braakliggende gronden, tegenwoordig ook verwilderd in stedelijke omgeving tussen stoepstenen, op muren...

**VOORKOMEN IN BELGIË** In Vlaanderen en Brussel op verschillende plaatsen in steden, daar vermoedelijk te beschouwen als adventief. Ook

enkele groeiplaatsen in het Zoniënwoud. In Wallonië wijder verspreid op wilde groeiplaatsen, vooral in kalkrijke regio's in het Maasdistrict en Belgisch-Lotharingen.

**LOCATIETIP** Een wilde populatie met verschillende planten bevindt zich in natuurgebied Gros Tienne in Lavaux-Saint-Anne (Rochefort, prov. Namen) of ook langs het wandelpad 'sentier botanique' van Mont des Pins in Bomal-sur-Ourthe (prov. Luxemburg). In stedelijke context kun je Wolfskers bijvoorbeeld zien in Brussel in de Hoogstraat tussen het Justitiepaleis en de Hallepoort (Brussel), in Antwerpen op verschillende plaatsen verwilderd in de Zoo van Antwerpen (prov. Antwerpen), in de Plantentuin Meise (prov. Vlaams-Brabant) of in Kortrijk in het Begijnhofpark en de omgeving van de Sint-Michielskerk (prov. West-Vlaanderen).

**NAAM** *Atropa* komt van het Oudgriekse 'atropos', 'onveranderlijk'. De Griekse mythologische figuur Atropos wordt ook 'de onveranderlijke' genoemd. Ze is de oudste van de schikgodinnen die het levenslot van de mensen bepalen en knipt de levensdraad van de stervelingen door. De verwijzing duidt op de giftige eigenschappen van de plant. De soortnaam *bella-donna* betekent in het Italiaans 'mooie vrouw'. Het sap van de plant was bij dames een populair schoonheidsmiddel: het werd in de ogen gedruppeld om ze te doen glanzen en de pupillen te verwijderen. De Nederlandse naam bevat 'wolf', wat verwijst naar de giftige eigenschappen. Wolfskers wordt ook wel 'doodkruid' genoemd.

## UITERLIJK

- + Struikachtige plant
- + Stengel rechtopstaand, vertakt
- + Bladeren langwerpig-eirond, puntig, gaafrandig
- + Bloem klokvormig, paarsbruin, in de bladoksels
- + Glanzende zwarte bessen

**GELIJKENDE SOORTEN** Weinig te verwarren met andere soorten.







# BRILKRUID

*Biscutella laevigata* L.

## Familie

Brassicaceae  
(Kruisbloemenfamilie)

## Naam in FR/EN/DU

Biscutelle commune  
Buckler-mustard  
Glatt-Brillenschötchen

## Hoogte

20-40 cm

## Bloemgrootte

6-10 mm

## Bloemkleur

geel

## Bloeitijd

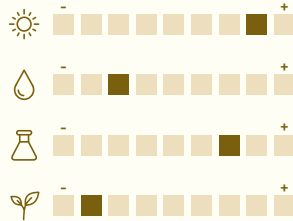
mei-augustus

## Levenscyclus

overblijvend

## Status

zeer zeldzaam



Vanaf mei verschijnen de opvallende lichtgele bloemen van **Brilkruid** op zonnige, kalkrijke rotsen. De plant maakt tegen de zomer typische vruchtdozen die zijn ingesneden met 2 lobben: ze lijken sprekend op een paar brillenglazen. Van Brilkruid is bekend dat hij specifieke geurstoffen afscheidt wanneer hij wordt belaagd door planteneterende insecten. Ze trekken Krabspinnen (*Thomisidae*) aan, die met hun meesterlijke camouflage insecten vanuit een hinderlaag in de val lokken. Hoewel Krabspinnen zich vaak verschuilen in de bloemen van de plant, en ook bestuivers zoals wilde bijen kunnen wegvangen of verjagen, blijkt het voordeel van hun aanwezigheid voor Brilkruid toch van groot belang.

**GROEIPLAATSEN** Zonnige, open plaatsen op kalkrotsen.

**VOORKOMEN IN BELGIË** Alleen in Wallonië in het Maasdistrict.

**LOCATIETIP** Op de rotsen van het Parc de Furfooz en ook aan de Rochers de Moniat in Dinant (prov. Namen).

**NAAM** *Biscutella* is afgeleid van het Latijn met voorvoegsel 'bi', 'twee' en 'scutella', 'schildje', naar de bijzondere vorm van de vruchtdoos. De soortnaam *laevigata* betekent 'glad'. De Nederlandse naam 'Brilkruid' verwijst eveneens naar de vruchtdoos met 2 lobben, die doet denken aan een bril.

## UITERLIJK

- + Onderste bladeren in een rozet, getand-ingesneden tot gaaf
- + Stengelbladeren kleiner, zittend
- + Stengel rechtopstaand, vertakt
- + Bloemen in losse, vertakte trossen
- + Bloem met 4 gele kroonbladen
- + Vruchtdoos een hauwtje dat is ingesneden met 2 afgeplatte lobben

**GELIJKENDE SOORTEN** Weinig te verwarren met andere soorten.





# BRAVE HENDRIK

*Blitum bonus-henricus* (L.) Rchb.

## Familie

Amaranthaceae  
(Amarantenfamilie)

## Naam in FR/EN/DU

Chénopode bon-Henri  
Good-King-Henry  
Guter Heinrich

## Hoogte

20-60 cm

## Bloemgrootte

2-3 mm

## Bloemkleur

groen

## Bloeitijd

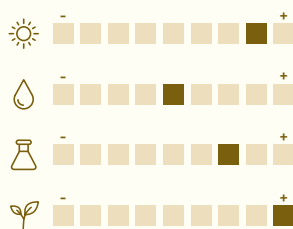
juni-september

## Levenscyclus

overblijvend

## Status

zeer zeldzaam



**Brave hendrik** is een typische soort van ‘vuile’ hoekjes: mesthopen, stikstofrijke plaatsen in berm en graasweiden, boerenerven... De laatste decennia is deze bijzondere plant helaas sterk achteruit gegaan. Rommelige hoekjes in het straatbeeld maakten plaats voor doorgedreven hygiëne en netheid. Wilde groeiplaatsen zijn in België zeer zeldzaam geworden en komen nog vooral in Wallonië voor. Ze verdienen aandacht en bescherming. Brave hendrik staat bekend als bladgroente. De bladeren bevatten veel ijzer en vitamine C en worden bereid zoals spinazie. Daarom kreeg de plant ook de volksnaam ‘veldspinazie’. De bloemscheuten worden gegeten als kleine asperges, vandaar ook de Engelse bijnaam ‘poor-man’s asparagus’. In de volksgeneeskunde wordt Brave hendrik onder meer toegepast als middel tegen bloedarmoede, als laxermiddel en bij het helen van wonden. Tegenwoordig wordt hij veel aangeplant in tuinen, van waaruit hij soms verwildert.

**GROEIPLAATSEN** Warme, stikstofrijke plaatsen langs boerenerven, mesthopen, beerputten, afvalplaatsen, bij huizen, muren, braakliggende gronden...

**VOORKOMEN IN BELGIË** In Vlaanderen mogelijk nog één wilde groeiplaats in de provincie Limburg. In Wallonië nog enkele verspreide vindplaatsen.

**LOCATIETIP** In het dorp Awagne, op de hoek van de Chemin des Gagnes en Rue du Viviers (Dinant, prov. Namen) is een grote groeiplaats aan de rand van een paardenweide. Je kunt de planten mooi bekijken van op de straat. Ook aan de oude abdij van Villers-la-Ville (Waals-Brabant).

**NAAM** *Blitum* komt van het Griekse ‘bliton’, ‘spinazie’, naar de bladeren die zoals de bladgroente spinazie werden gegeten. De soortnaam *bonus-henricus* zou verwijzen naar koning Hendrik IV van Navarra (1553-1610) die de plantkunde een warm hart toedroeg, en onder wiens koningschap de plant werd gegeten in tijden van hongersnood.



De Duitse benaming ‘Heinrich’ en de Nederlandse naam ‘hendrik’ werd gegeven aan planten die in de buurt van menselijke bebouwing voorkwamen. Naast Brave hendrik was er ook een Kwade hendrik: het wat gelijkende maar giftige Bosbingelkruid (*Mercurialis perennis*) en een Rode hendrik, Schapenzuring (*Rumex acetosella*).

## UITERLIJK

- + Rechtopstaande stengel met roodachtige groeven
- + Bladeren dofgroen, groot, vlezig, driehoekig met spiesvormige voet, bladrand gegolfd
- + Talrijke groene bloemen, in klouwen bij elkaar in een eindstandige pluim

**GELIJKENDE SOORTEN** Dankzij de grote, vlezige, driehoekige bladeren en de plant die meerjarig (overblijvend) is, weinig te verwarren met andere soorten.







# ROOD HERDERSTASJE

*Capsella rubella* Reut.

## Familie

Brassicaceae  
(Kruisbloemenfamilie)

## Naam in FR/EN/DU

Bourse-à-pasteur rougeâtre  
Pink shepherd's-purse  
Rotliches Hirtentäschel

## Hoogte

5-30 cm

## Bloemgrootte

3-4 mm

## Bloemkleur

wit

## Bloeitijd

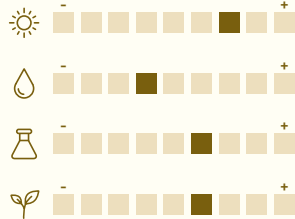
maart-september,  
vooral april-juni

## Levenscyclus

eenjarig

## Status

zeldzaam



Rood herderstasje lijkt op zijn bekende grote broer Herderstasje (*Capsella bursa-pastoris*), maar de hartvormige doosvruchten zijn typisch rood aangelopen en hebben een holle, naar binnen gebogen rand. De soort komt vooral voor in het Middellandse Zeegebied en breidt tegenwoordig uit in het noorden van zijn verspreidingsgebied. In België komt Rood herderstasje van nature vooral voor op stenige plaatsen, zoals op rotsen langs de Maas. Van hieruit bereikt de plant de nabijgelegen bermen langs spoorwegen, en wordt zo verder verspreid. De laatste jaren duikt Rood herderstasje ook regelmatig op in steden, waar hij een gelijkaardig milieu vindt als op zijn meer natuurlijke standplaatsen.

**GROEIPLAATSEN** Warme, open plaatsen, vaak op stenige bodems, op rotsen, in wegbermen, langs spoorwegen, in de stad tussen straatstenen, op campings, begraafplaatsen, in de duinen...

**VOORKOMEN IN BELGIË** Verspreid over het land. In Vlaanderen vooral in de duinen, steden en op campings. In Brussel ook in de stad aanwezig. In Wallonië vooral in de Maasvallei.

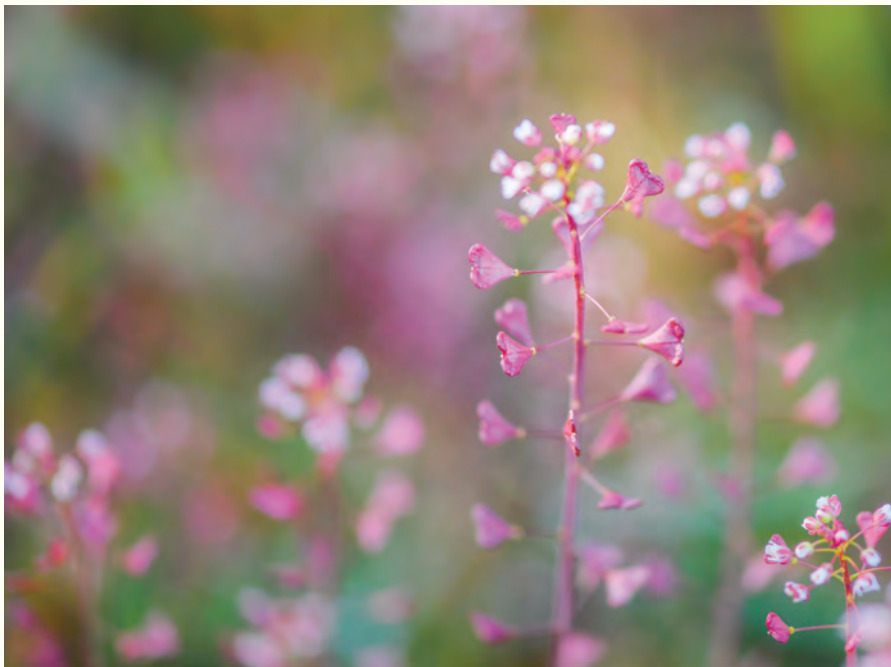
**LOCATIETIP** Mooi te zien op een natuurlijke groeiplaats langs het wandelpad op de Rochers du Néviau langs de Maas aan Dave (prov. Namen). Rood herderstasje komt ook voor in steden, zoals tussen de straatstenen en stoeptegels aan de Draakplaats in Antwerpen (prov. Antwerpen) of aan het treinstation van Vorst-Zuid en in de straten rond het station van Brussel-Noord (Brussel).

**NAAM** *Capsella* betekent in het Latijn 'klein doosje', naar de vorm van de vruchtdozen. *Rubella* betekent 'roodachtig', naar de rood aangelopen bloeistengel en vruchtdozen. Ook de Nederlandse naam is hier naar vernoemd. 'Herderstasje' verwijst naar de vorm van de vruchtdozen die lijken op de tas die herders droegen.

## UITERLIJK

- + Bladeren onderaan in een rozet, veerdelig ingesneden tot gaafrandig
- + Langwerpige stengelbladeren
- + Bloem 4-talig
- + Kroonbladen wit, vaak met een roodachtige rand, even lang of langer dan de kelkbladen
- + Kelkbladen rood aangelopen
- + Doosvrucht of hauwtje hartvormig, rood aangelopen

**GELIJKENDE SOORTEN** De bloemen van het verwante Herderstasje (*Capsella bursa-pastoris*) zijn iets groter (4-6 mm diameter) en langer dan de kelkbladen, de vruchtdozen zijn niet rood aangelopen en hebben een 'bolle' rand. Ook genetisch is er een verschil tussen beide soorten: Rood herderstasje is diploïd, met een dubbelvoudigheid van elk chromosoom in de celkern, terwijl Herderstasje tetraploïd is: van elk chromosoom zijn er in de celkern 4 aanwezig.





# KONINGINNEKRUID

*Eupatorium cannabinum* L.

## Familie

Asteraceae (Composietenfamilie)

## Naam in FR/EN/DU

Eupatoire à feuilles de chanvre

Hemp-agrimony

Gewöhnlicher Wasserdost

## Hoogte

60-120 cm

## Bloemgrootte

3-5 mm

## Bloemkleur

roze, zelden wit

## Bloeitijd

juli-september

## Levenscyclus

overblijvend

## Status

algemeen



**Koninginnekruid** is een echte zomerbloeiër en produceert tot in de vroege herfst nectar en stuifmeel. Tal van insecten worden hierdoor aangetrokken: wilde bijen, hommels, wespen, kevers, zweefvliegen, dag- en nachtvlinders... Omdat de bloemen een korte kroonbuis hebben, is de nectar voor de meeste bestuivers goed bereikbaar. De bladeren van de plant doen denken aan Hennep (*Cannabis sativa*), maar zijn er niet mee verwant. In de volksgeneeskunde werden ze gebruikt voor wondheling. Ook werd Koninginnekruid toegepast als middel tegen leverziekten en geelzucht, vandaar de oude Nederlandse naam 'Leverkruid'. Een andere volksnaam was 'Hertsklaver', omdat men geloofde dat gewonde herten de plant gebruikten voor het genezen van hun wonden.

**GROEIPLAATSEN** Vochtige, vrij voedselrijke ruigten, bosranden, open bossen, struwelen, graslanden, wegbermen, oevers langs waterlopen en plassen, spoorwegbermen...

**VOORKOMEN IN BELGIË** Algemeen verspreid over het hele land, het minst in de Ardennen.

**LOCATIETIP** Neem in de zomer eens een kijkje bij jou in de buurt in wat ruigere vegetaties langs waterlopen, de kans is groot dat je Koninginnekruid ziet.

**NAAM** *Eupatorium* is afgeleid van het Griekse 'eupatorion', naar Mithridates Eupator, de koning van Pontus aan de Zwarte Zee (124-64 v.Chr.), die elke dag een kruidendrank dronk met planten die konden dienen als tegengif bij vergiftiging. Eén daarvan was Koninginnekruid of 'Leverkruid', dat vergiftiging van de lever zou voorkomen. De benaming was oorspronkelijk voor Gewone agrimonia (*Agrimonia eupatoria*), maar werd verward met Koninginnekruid door de gelijkenis van de bladeren en de bittere smaak van beide planten. *Cannabinum* komt van 'cannabis', de Latijnse naam voor Hennep, naar de gelijkenis met de vorm van de bladeren van Koninginnekruid. De Nederlandse naam is een verbastering van de Duitse benaming 'Kunigundekraut', naar de heilige Kunigunde of Cunegonde van Luxemburg (980-1033). De plant werd gebruikt voor het behandelen van kinderziekten, en Kunigunde was de patroonheilige voor kinderen die in gevaar zijn.



#### UITERLIJK

- + Stengel rechtopstaand, roodachtig
- + Bladeren tegenoverstaand, 3- tot 5-talig, grof gezaagd
- + Dichte, schermvormige bloemtrossen met kleine bloemhoofdjes

- + Bloeiwijze met 'wollig' uiterlijk door de ver uitstekende stijlen
- + Buisvormige, roze bloemen
- + Bloem 5-talig met korte kroonbuis

**GELIJKENDE SOORTEN** Weinig te verwarren met andere soorten.

Het is een echte zomerbloeier en produceert tot in de vroege herfst nectar en stuifmeel.



# INDEX OP NEDERLANDSE NAAM

NEDERLANDS	LATIJN	PAG.	NEDERLANDS	LATIJN	PAG.	NEDERLANDS	LATIJN	PAG.
Aalbes	<i>Ribes rubrum</i>	398	Brem	<i>Cytisus scoparius</i>	238	Gewone	<i>Polygonatum</i>	95
Aapjesorchis	<i>Orchis simia</i>	150	Brilkruid	<i>Biscutella laevigata</i>	201	salomonszegel	<i>multiflorum</i>	
Aarvederkruid	<i>Myriophyllum spicatum</i>	304	Buntgras	<i>Corynephorus canescens</i>	236	Gewone vlier	<i>Sambucus nigra</i>	402
Akkerdistel	<i>Cirsium arvense</i>	178	Buxus	<i>Buxus sempervirens</i>	23	Gewoon reukgras	<i>Anthoxanthum odoratum</i>	110
Akkerviooltje	<i>Viola arvensis</i>	195	Daslook	<i>Allium ursinum</i>	73	Gewoon sneeuwkllokje	<i>Galanthus nivalis</i>	51
Akkerwinde	<i>Convolvulus arvensis</i>	180	Dauwnetel	<i>Galeopsis speciosa</i>	211	Gewoon speenkruid	<i>Ficaria verna</i>	82
Ardense dravik	<i>Bromus bromoideus</i>	175	Deens lepelblad	<i>Cochlearia danica</i>	119	Gewoon veenmos	<i>Sphagnum palustre</i>	283
Atlantische klimop	<i>Hedera hibernica</i>	363	Dodemansvingers	<i>Oenanthe crocata</i>	308	Glanshaver	<i>Arrhenatherum elatius</i>	112
Beemdtkroon	<i>Knautia arvensis</i>	124	Dotterbloem	<i>Caltha palustris</i>	266	Grasklokje	<i>Campanula rotundifolia</i>	234
Beenbrek	<i>Narthecium ossifragum</i>	280	Drijvende	<i>Luronium natans</i>	300	Grof hoornblad	<i>Ceratophyllum demersum</i>	295
Beklierd huislook	<i>Sempervivum funckii</i> var. <i>Aqualiense</i>	221	waterweegbree			Groot blaasjeskruid	<i>Utricularia vulgaris</i>	316
Bergdravik	<i>Bromopsis erecta</i>	139	Dubbelloof	<i>Struthiopteris spicant</i>	33	Groot duinsterretje	<i>Syntrichia ruralis</i> var. <i>Arenicola</i>	343
Bergvenkel	<i>Meum athamanticum</i>	249	Duindoorn	<i>Hippophae rhamnoides</i>	338	Groot hoefblad	<i>Petasites hybridus</i>	58
Betonie	<i>Betonica officinalis</i>	231	Duits viltkruid	<i>Filago germanica</i>	182	Groot kaasjeskruid	<i>Malva sylvestris</i>	369
Beuk	<i>Fagus sylvatica</i>	386	Duizendblad	<i>Achillea millefolium</i>	352	Groot spiegelklokje	<i>Legousia</i> <i>speculum-veneris</i>	187
Beventjes	<i>Briza media</i>	113	Echt duizend- guldenkruid	<i>Centaurium erythraea</i>	326	Grote brandnetel	<i>Urtica dioica</i>	222
Biestarwegras	<i>Elymus farctus</i>	329	Echte gamander	<i>Teucrium chamaedrys</i>	162	Grote bremraap	<i>Orobanche</i> <i>rapum-genistae</i>	254
Bijenorchis	<i>Ophrys apifera</i>	370	Echte koekoeksbloem	<i>Silene flos-cuculi</i>	129	Grote centaurie	<i>Centaurea scabiosa</i>	141
Bijvoet	<i>Artemisia vulgaris</i>	353	Eenbes	<i>Paris quadrifolia</i>	91	Grote egelskop	<i>Sparganium erectum</i>	313
Blauw walstro	<i>Sherardia arvensis</i>	194	Eenbloemig parelgras	<i>Melica uniflora</i>	89	Grote engelwortel	<i>Angelica sylvestris</i>	292
Blauwe knoop	<i>Succisa pratensis</i>	130	Eenstijlige meidoorn	<i>Crataegus monogyna</i>	383	Grote graslelie	<i>Anthericum liliago</i>	137
Blauwe zeedistel	<i>Eryngium maritimum</i>	331	Es	<i>Fraxinus excelsior</i>	390	Grote kattenstaart	<i>Lythrum salicaria</i>	302
Blauwgras	<i>Sesleria caerulea</i>	159	Fluitenkruid	<i>Anthriscus sylvestris</i>	111	Grote klapproos	<i>Papaver rhoeas</i>	192
Bleekgele droogbloem	<i>Gnaphalium</i> <i>luteoalbum</i>	362	Galigaan	<i>Cladium mariscus</i>	269	Grote leeuwenklauw	<i>Aphanes arvensis</i>	173
Bleeksporig bosviooltje	<i>Viola riviniana</i>	101	Gaspeldoorn	<i>Ulex europaeus</i>	63	Grote lisdodde	<i>Typha latifolia</i>	315
Bleke schubwortel	<i>Lathraea squamaria</i>	88	Geel hongerbloempje	<i>Draba aizoides</i>	49	Grote pimpernel	<i>Sanguisorba officinalis</i>	128
Bochtige smele	<i>Avenella flexuosa</i>	230	Geel zonneroosje	<i>Helianthemum</i> <i>nummularium</i>	144	Grote ratelaar	<i>Rhinanthus angustifolius</i>	127
Boerenwormkruid	<i>Tanacetum vulgare</i>	377	Geelhartje	<i>Linum catharticum</i>	146	Grote tijm	<i>Thymus pulegioides</i>	160
Bokkenorchis	<i>Himantoglossum</i> <i>hircinum</i>	335	Gelderse roos	<i>Viburnum opulus</i>	405	Grote vossenstaart	<i>Alopecurus pratensis</i>	107
Bolderik	<i>Agrostemma githago</i>	169	Gele anemoon	<i>Anemone ranunculoides</i>	75	Grote waterranonkel	<i>Ranunculus peltatus</i>	311
Borstelgras	<i>Nardus stricta</i>	251	Gele ganzenbloem	<i>Glebionis segetum</i>	184	Grote wolfsklauw	<i>Lycopodium clavatum</i> L.	28
Bosaardbei	<i>Fragaria vesca</i>	388	Gele hoornpapaver	<i>Glaucium flavum</i>	333	Handjesereprijs	<i>Veronica triphyllos</i>	64
Bosanemoon	<i>Anemone nemorosa</i>	74	Gele kornoelje	<i>Cornus mas</i>	45	Harlekijn	<i>Anacamptis morio</i>	108
Bosbingelkruid	<i>Mercurialis perennis</i>	90	Gele lis	<i>Iris pseudacorus</i>	298	Hazelaar	<i>Corylus avellana</i>	46
Bosgeelster	<i>Gagea lutea</i>	83	Gele plomp	<i>Nuphar lutea</i>	305	Heelbeen	<i>Holosteum umbellatum</i>	54
Boswilg	<i>Salix caprea</i>	60	Gevinde kortsteel	<i>Brachypodium pinnatum</i>	138	Heelkruid	<i>Sanicula europaea</i>	98
Boszegge	<i>Carex sylvatica</i>	77	Gevlekte aronskelk	<i>Arum maculatum</i>	76	Heidekartelblad	<i>Pedicularis sylvatica</i>	255
Braam	<i>Rubus sp.</i>	400	Gevlekte scheerling	<i>Conium maculatum</i>	205	Helm	<i>Calamagrostis arenaria</i>	324
Brave Hendrik	<i>Blitum bonus-henricus</i>	202	Gewone dophei	<i>Erica tetralix</i>	242	Hengel	<i>Melampyrum pratense</i>	248
Brede eikvaren	<i>Polypodium interjectum</i>	31	Gewone duivenkervel	<i>Fumaria officinalis</i>	183	Hertshoornweegbree	<i>Plantago coronopus</i>	374
Brede wespenorchis	<i>Epipactis helleborine</i>	358	Gewone esdoorn	<i>Acer pseudoplatanus</i>	382	Holpijp	<i>Equisetum fluviatile</i>	273
			Gewone margriet	<i>Leucanthemum vulgare</i>	125	Hommelorchis	<i>Ophrys holosericea</i>	148



NEDERLANDS	LATIJN	PAG.	NEDERLANDS	LATIJN	PAG.	NEDERLANDS	LATIJN	PAG.
Hondsdrif	<i>Glechoma hederacea</i>	122	Paardenbloem	<i>Taraxacum officinale</i>	132	Valse salie	<i>Teucrium scorodonia</i>	259
Hondspeterselie	<i>Aethusa cynapium</i>	168	Paardenhoefklaver	<i>Hippocrepis comosa</i>	145	Veenorchis	<i>Dactylorhiza sphagnicola</i>	271
Hondsroos	<i>Rosa canina s.s.</i>	396	Paarse dovenetel	<i>Lamium purpureum</i>	55	Veenpluis	<i>Eriophorum angustifolium</i>	274
Hop	<i>Humulus lupulus</i>	213	Parapluitjesmos	<i>Marchantia polymorpha</i>	30			276
Hulst	<i>Ilex aquifolium</i>	25	Parnassia	<i>Parnassia palustris</i>	279	Veldrus	<i>Juncus acutiflorus</i>	
Hyacintorchis	<i>Himantoglossum robertianum</i>	53	Peen	<i>Daucus carota</i>	357	Veldsalie	<i>Salvia pratensis</i>	158
Jakobskruid	<i>Jacobaea vulgaris</i>	366	Pijlkruid	<i>Sagittaria sagittifolia</i>	312	Verspreidbladig goudveil	<i>Chrysosplenium alternifolium</i>	80
Jeneverbes	<i>Juniperus communis</i>	26	Pijpenstrootje	<i>Molinia caerulea</i>	250	Vingerhelmbloem	<i>Corydalis solida</i>	
Kleefkruid	<i>Galium aparine</i>	212	Pinksterbloem	<i>Cardamine pratensis</i>	115	Vlasbekje	<i>Linaria vulgaris</i>	368
Klein glaskruid	<i>Parietaria judaica</i>	372	Pitrus	<i>Juncus effusus</i>	123	Vlozegge	<i>Carex pulicaris</i>	117
Klein hoefblad	<i>Tussilago farfara</i>	62	Pluimzegge	<i>Carex paniculata</i>	267	Vogelmuur	<i>Stellaria media</i>	59
Klein kroos	<i>Lemna minor</i>	297	Poppenorchis	<i>Orchis anthropophora</i>	147	Vogelnestje	<i>Neottia nidus-avis</i>	215
Klein warkruid	<i>Cuscuta epithymum</i>	237	Prachtvliesvaren	<i>Vandenboschia speciosa</i>	35	Voorjaarsganzerik	<i>Potentilla verna</i>	153
Kleine maagdenpalm	<i>Vinca minor</i>	100	Purperorchis	<i>Orchis purpurea</i>	149	Vroege sterhyacint	<i>Scilla bifolia</i>	99
Kleine pimperl	<i>Poterium sanguisorba</i>	156	Rankende helmblom	<i>Ceratocarpus claviculata</i>	235	Vroegeling	<i>Draba verna</i>	50
Kleine ruit	<i>Thalictrum minus</i>	344	Rapunzelklokje	<i>Campanula rapunculusa</i>	114	Wateraardbei	<i>Comarum palustre</i>	270
Kleine valeriaan	<i>Valeriana dioica</i>	287	Riet	<i>Phragmites australis</i>	309	Waterdriblad	<i>Menyanthes trifoliata</i>	278
Kleine veenbes	<i>Vaccinium oxycoccos</i>	286	Rijnse steenbreek	<i>Saxifraga rosacea</i> subsp. <i>Sponhemica</i>	217	Waterlobelia	<i>Lobelia dortmanna</i>	245
Kleine veldkers	<i>Cardamine hirsuta</i>	44	Rivierfonteinkruid	<i>Potamogeton nodosus</i>	310	Watermunt	<i>Mentha aquatica</i>	303
Kleine wolfsmelk	<i>Euphorbia exigua L.</i>	181	Rode bosbes	<i>Vaccinium vitis-idaea</i>	404	Waterscheerling	<i>Cicuta virosa</i>	268
Kleine zonnedaaw	<i>Drosera intermedia</i>	240	Rode dophei	<i>Erica cinerea</i>	239	Waterviolier	<i>Hottonia palustris</i>	296
Klokjesgentiaan	<i>Gentiana pneumonanthe</i>	244	Rode klaver	<i>Trifolium pratense</i>	131	Welriekende nachtorchis	<i>Platanthera bifolia</i>	154
Knarkruid	<i>Polycnemum majus</i>	218	Roggelelie	<i>Lilium bulbiferum</i>	188	Wilde appel	<i>Malus sylvestris</i>	392
Knoopkruid	<i>Centaurea jacea</i>	118	Ronde zonnedaaw	<i>Drosera rotundifolia</i>	272	Wilde dwergmispel	<i>Cotoneaster integerrimus</i>	142
Knopbies	<i>Schoenus nigricans</i>	282	Rood guichelheil	<i>Anagallis arvensis</i>	170	Wilde gage	<i>Myrica gale</i>	252
Kogelbloem	<i>Globularia bisnagarica</i>	143	Rood herderstasje	<i>Capsella rubella</i>	203	Wilde hyacint	<i>Hyacinthoides non-scripta</i>	86
Koninginnekruid	<i>Eupatorium cannabinum</i>	208	Rood peperboompje	<i>Daphne mezereum</i>	81	Wilde kardinaalsmuts	<i>Euonymus europaeus</i>	385
Korenbloem	<i>Centaurea cyanus</i>	176	Roodachtige zeekraal	<i>Salicornia europaea</i>	340	Wilde kievitsbloem	<i>Fritillaria meleagris</i>	120
Korensla	<i>Arnoseris minima</i>	174	Rotsanjer	<i>Dianthus gratianopolitanus</i>	206	Wilde lijsterbes	<i>Sorbus aucuparia</i>	399
Krabbenscheer	<i>Stratiotes aloides</i>	314	Rozenkransje	<i>Antennaria dioica</i>	228	Wilde marjolein	<i>Origanum vulgare</i>	152
Kruipend moerasscherm	<i>Helosciadium repens</i>	364	Ruige zegge	<i>Carex hirta</i>	116	Wilde narcis	<i>Narcissus pseudonarcissus</i>	92
Kruipend stalkruid	<i>Ononis spinosa</i> subsp. <i>repens</i>	339	Schaafstro	<i>Equisetum hyemale</i>	24	Wilde peer	<i>Pyrus pyraeaster</i>	
Kruipertje	<i>Hordeum murinum</i>	365	Schapenzuring	<i>Rumex acetosella</i>	258	Wilde ridderspoor	<i>Consolida regalis</i>	179
Kruipwilg	<i>Salix repens</i>	342	Scherpe boterbloem	<i>Ranunculus acris</i>	126	Wilde weit	<i>Melampyrum arvense</i>	190
Lamsoor	<i>Limonium vulgare</i>	336	Schubvaren	<i>Asplenium ceterach</i>	19	Wildemanskruid	<i>Pulsatilla vulgaris</i>	157
Lavendelhei	<i>Andromeda polifolia</i>	264	Slangenkruid	<i>Echium vulgare</i>	360	Wit vetkruid	<i>Sedum album</i>	220
Lelietje-van-dalen	<i>Convallaria majalis</i>	79	Slangenwortel	<i>Calla palustris</i>	265	Witte waterlelie	<i>Nymphaea alba</i>	306
Lenteklokje	<i>Leucocjum vernum</i>	56	Slanke sleutelbloem	<i>Primula elatior</i>	96	Wolfskers	<i>Atropa bella-donna</i>	200
Lievevrouwebedstro	<i>Galium odoratum</i>	84	Sleedoorn	<i>Prunus spinosa</i>	391	Wolfspoot	<i>Lycopus europaeus</i>	301
Liggende ereprijs	<i>Veronica prostrata</i>	163	Slofhak	<i>Anthoxanthum aristatum</i>	172	Wortelloos kroos	<i>Wolffia arhiza</i>	317
Liggende vetmuur	<i>Sagina procumbens</i>	376	Smalle raai	<i>Galeopsis angustifolia</i>	210	Wrangwortel	<i>Helleborus viridis</i>	85
Liggende vleugeltjesbloem	<i>Polygala serpyllifolia</i>	256	Spekwortel	<i>Dioscorea communis</i>	384	Zandraket	<i>Arabidopsis thaliana</i>	43
Look-zonder-look	<i>Alliaria petiolata</i>	106	Spiesleeuwenbek	<i>Kickxia elatine</i>	185	Zandzegge	<i>Carex arenaria</i>	325
Maarts viooltje	<i>Viola odorata</i>	65	Spits havikskruid	<i>Pilosella lactucella</i>	216	Zeegroene zegge	<i>Carex flacca</i>	140
Madeliefje	<i>Bellis perennis</i>	354	Sporkehout	<i>Frangula alnus</i>	389	Zeekool	<i>Crambe maritima</i>	328
Malrove	<i>Marrubium vulgare</i>	214	Steenbreekvaren	<i>Asplenium trichomanes</i>	22	Zeeraket	<i>Cakile maritima</i>	323
Maretak	<i>Viscum album</i>	36	Stekelbrem	<i>Genista anglica</i>	243	Zeewinde	<i>Convolvulus soldanella</i>	327
Melkkruid	<i>Glaux maritima</i>	334	Stijve naaldvaren	<i>Polystichum aculeatum</i>	32	Zeewolfsmelk	<i>Euphorbia paralias</i>	332
Moerasspirea	<i>Filipendula ulmaria</i>	207	Stinkend nieskruid	<i>Helleborus foetidus</i>	52	Zevenster	<i>Lysimachia europaea</i>	277
Moerasvaren	<i>Thelypteris palustris</i>	284	Stinkende ganzevoet	<i>Chenopodium vulvaria</i>	204	Zilverschoon	<i>Potentilla anserina</i>	375
Moeraswespenorchis	<i>Epipactis palustris</i>	330	Stinkende gouwe	<i>Chelidonium majus</i>	365	Zinkviooltje	<i>Viola lutea</i>	223
Moeraswolfsklauw	<i>Lycopodiella inundata</i>	246	Stomphoekig sterrenkroos	<i>Callitriche obtusangula</i>	294	Zomereik	<i>Quercus robur</i>	395
Moeraszoutgras	<i>Triglochin palustris</i>	285	Struikhei	<i>Calluna vulgaris</i>	232	Zulte	<i>Tripolium panonicum</i>	345
Moeslook	<i>Allium oleraceum</i>	136	Taxus	<i>Taxus baccata</i>	34	Zwanenbloem	<i>Butomus umbellatus</i>	293
Muizenoor	<i>Pilosella officinarum</i>	373	Teer guichelheil	<i>Anagallis tenella</i>	282	Zwart peperboompje	<i>Daphne laureola</i>	48
Muizenstaart	<i>Myosurus minimus</i>	191	Tongvaren	<i>Asplenium scolopendrium</i>	21	Zwartblauwe rapunzel	<i>Phyteuma nigrum</i>	94
Muskuskruid	<i>Adoxa moschatellina</i>	72	Tormentil	<i>Potentilla erecta</i>	257	Zwarte els	<i>Alnus glutinosa</i>	42
Muurleeuwenbek	<i>Cymbalaria muralis</i>	356	Tuinwolfsmelk	<i>Euphorbia peplus</i>	361	Zwartsteel	<i>Asplenium adiantum-nigrum L.</i>	18
Muurvaren	<i>Asplenium ruta-muraria</i>	20	Valkruid	<i>Arnica montana</i>	229			
Naakte lathyrus	<i>Lathyrus aphaca</i>	186	Valse kamille	<i>Anthemis arvensis</i>	171			

## WWW.LANNOO.COM

Registreer u op onze website en we sturen u regelmatig een nieuwsbrief met informatie over nieuwe boeken en met interessante, exclusieve aanbiedingen.

### Tekst

Annelies Jacobs

### Fotografie

Annelies Jacobs

Tobias Ceulemans: coverfoto hoofdstuk Zomer - De heide, zoveel meer dan purper

Dirk Bogaert: Krabbenscheer (*Stratiotes aloides*)

Yannick Coeckelberghs: Aalbes (*Ribes rubrum*)

Danny De Clercq: Spekwortel bessen (*Dioscorea communis*)

Eddy Devrieze: Welriekende nachtorchis (*Platanthera bifolia*)

Guy Emsens: Gewoon veenmos (*Spagnum palustre*)

Willem-Jan Emsens: Hondspeterselie (*Aethusa cynapium*),

Gevinde kortsteel (*Brachypodium pinnatum*)

Kevin Feytons: Drijvende waterweegbree (*Luronium natans*),

Liggende vleugeltjesbloem (*Polygala serpyllifolia*)

Frederic Gabrys: Schubvaren (*Asplenium ceterach*)

Paul en Mariane Horemans: Deens lepelblad (*Cochlearia danica*)

Stefaan Horemans: Geelhartje (*Linum catharticum*)

Indra Jacobs: Rotsanjer (*Dianthus gratianopolitanus*)

Kevin Lambeets - Zeis en Bijl: coverfoto hoofdstuk Herfst - Smullen van bessen

en noten, Hondstroos (*Rosa canina*)

Jules Robijns: Lavendelhei (*Andromeda polifolia*), Valse kamille (*Anthemis arvensis*),

Grote leeuwenklauw (*Aphanes arvensis*), overzichtsbeeld Struikhei (*Calluna vulgaris*),

Akkerwinde (*Convolvulus arvensis*), Duits viltkruid (*Filago germanica*),

Spiesleeuwenbek (*Kickia elatine*), Waterlobelia (*Lobelia dortmanna*)

Akkerviooltje (*Viola arvensis*)

Lode Rubberecht: Bosaardbei (*Fragaria vesca*)

Elly Vaes: Kruipend moerasscherm (*Helosciadium repens*)

Jan Van Uytvanck: Wilde peer (*Pyrus pyraster*)

Tim Vochten: Moeslook (*Allium oleraceum*)

Tom Vermeire: Echte gamander (*Teucrium chamaedrys*)

Eric Walravens: Welriekende nachtorchis (*Platanthera bifolia*)

### Grafische vormgeving

Studio Lannoo

### Opmaak

Keppie & Keppie - keppie-keppie.be



Als u opmerkingen of vragen heeft, kunt u contact opnemen met onze redactie: [redactielifestyle@lannoo.com](mailto:redactielifestyle@lannoo.com)

© Annelies Jacobs & Uitgeverij Lannoo nv, Tiel, 2023

D/2023/45/500 – NUR 428

ISBN: 978-94-014-9620-9

Alle rechten voorbehouden. Niets uit deze uitgave mag worden verveelvoudigd, opgeslagen in een geautomatiseerd gegevensbestand en/of openbaar gemaakt in enige vorm of op enige wijze, hetzij elektronisch, mechanisch of op enige andere manier zonder voorafgaande schriftelijke toestemming van de uitgever.