

Homes for Collectors

Jan Verlinde &
Thijs Demeulemeester

interiors for art
& design lovers

Lannoo

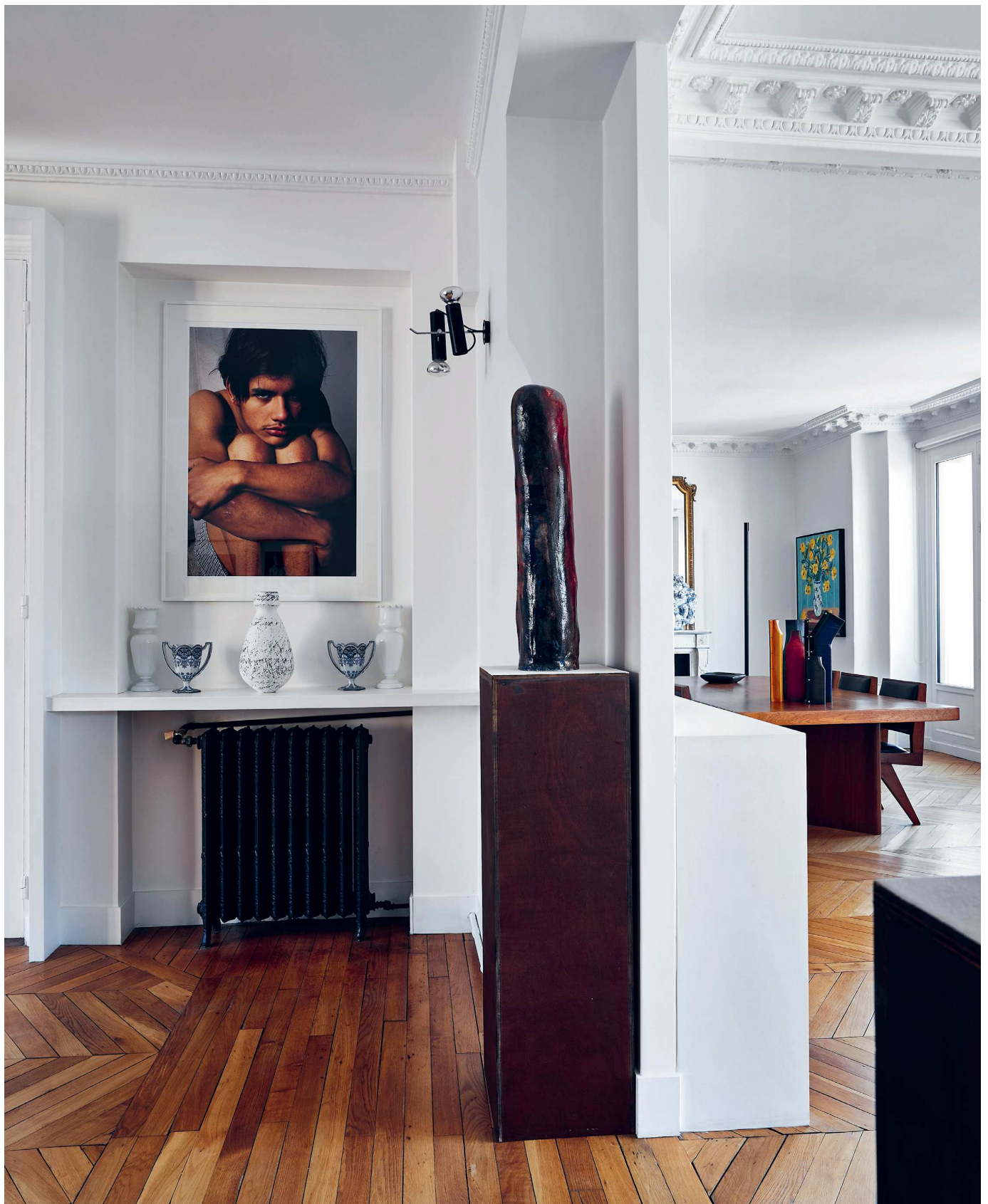




A view to a Kris.

Contemporary art and mid-century design dominate the interior of *Kris Van Assche*, the Belgian fashion designer who has been living and working in a *grand appartement* in a *Haussman* building in Paris for over 25 years.

In 1998, Kris Van Assche joined Yves Saint Laurent Rive Gauche Homme as an assistant, after which he became an assistant at Dior Homme. In 2005 he launched his own label. Two years later he was appointed creative director at Dior Homme and in 2018 at Berluti. His Paris apartment reflects his refined taste. Perhaps typically for a fashion designer, Van Assche owns a lot of art, ceramics and design of artisan quality, which require a certain *savoir-faire*. Or as he puts it himself: he likes artists who roll up their sleeves. The photography of Robert Mapplethorpe and Peter Hujar, for example, or Pierre Jeanneret's furniture, of which he has amassed quite a collection over the years. Van Assche's taste also manifests itself in his fashion designs. For Berluti's summer collection in 2021, he joined forces with the American ceramic artist Brian Rochefort, whose work he collects. Work of the artist Rinus Van de Velde, who is famous for his film-like charcoal drawings and posed as a model for a Dior Home campaign, is also in his collection. Larry Clark also was a model and made a short film for Dior. His muse hangs on Van Assche's wall. A sweatshirt shaped bust by artist Marc Jenkins is a wink to his love for streetwear, but Pol Chambost's curvy fifties ceramics are clearly also a source of inspiration for his designs. More graphic and architectural influences can be felt in the lamps by Gino Sarfatti. Art, ceramics and design bit by bit added more colour to his own work, he states himself. At first his clothes were more black and white but the work of Kristin McKirdy, Ben Sledsens and others changed that.





Kris Van Assche's Paris flat reflects his refined taste, an aesthetic that also manifests itself in his fashion designs.

nl

Kris Van Assche begon in 1998 als assistent bij Yves Saint Laurent Rive Gauche Homme, werd daarna assistent bij Dior Homme en lanceerde in 2005 zijn eigen label. Twee jaar later werd hij creatief directeur van Dior Homme en in 2018 bij Berluti. Zijn Parijse appartement is een zelfportret van zijn geraffineerde smaak. Typisch voor een modeontwerper misschien: in zijn collectie heeft Van Assche veel kunst, keramiek en design met een artisanale kwaliteit, waar veel savoir-faire voor nodig is. Zelf zegt hij dat hij houdt van artiesten die zelf de handen uit de mouwen steken. Denk maar aan de fotografie van Robert Mapplethorpe en Peter Hujar, of het meubilair van Pierre Jeanneret, dat hij al jaren in de diepte verzamelt.

Van Assches smaak sijpelt ook duidelijk door naar zijn modewerk. Voor Berluti's zomercollectie in 2021 werkte hij bijvoorbeeld samen met de Amerikaanse keramist Brian Rochefort, van wie hij zelf werk verzamelt. Net als van kunstenaar Rinus Van de Velde, bekend van zijn filmische houtskooltekeningen, die model stond voor een campagne van Dior Homme. Larry Clark was ook model en maakte een kortfilm voor Dior. Zijn muze hangt bij Van Assche aan de muur. Een buste in de vorm van een sweatshirt van artiest Marc Jenkins is een knipoog naar streetwear. Maar ook de zwierige fifties keramiek van Pol Chambost is overduidelijk een inspiratiebron voor zijn ontwerpen. Meer grafische en architecturale invloeden zijn voelbaar in de lampen van Gino Sarfatti. Kunst, keramiek en design brachten beetje bij beetje meer kleur in zijn eigen werk, zegt hij zelf. Aanvankelijk was alles meer zwart / wit maar het werk van Kristin McKirdy, Ben Sledsens en anderen bracht daar evolutie in.

fr

Dans le grand appartement haussmannien de Kris Van Assche, l'art contemporain et le design « mid-century » dominant. Ce créateur de mode belge vit et travaille à Paris depuis déjà 25 ans. Kris Van Assche a commencé sa carrière en tant qu'assistant chez Yves Saint Laurent Rive Gauche Homme en 1998. Il est ensuite devenu assistant chez Dior Homme et lançait sa propre marque. Deux ans plus tard il est devenu directeur créatif de Dior Homme et en 2018 chez Berluti. Son appartement parisien est le reflet de son goût raffiné. Son métier dans la mode transparait quelque peu dans sa collection d'art : celle-ci compte de nombreux tableaux, de céramiques et d'objets design dont le dénominateur commun est un savoir-faire artisanal de qualité. « J'aime les artistes qui prennent les choses en main », dit-il. Citons la photographie de Robert Mapplethorpe et Peter Hujar, ou les meubles de Pierre Jeanneret, qu'il collectionne depuis des années.

Le goût artistique de Kris Van Assche s'exprime aussi clairement dans son travail en tant que créateur de mode. Pour la collection d'été de Berluti en 2021, il a collaboré avec le céramiste Américain Brian Rochefort, dont il collectionne lui-même les œuvres. Le même pour l'artiste Rinus Van de Velde, connu pour ses dessins cinématographiques au fusain, qui a servi de modèle pour une campagne de Dior Homme. Larry Clark était modèle aussi et faisait un court métrage pour Dior. Sa muse est accrochée au mur chez Van Assche. Un buste sous forme d'un sweat-shirt de l'artiste Marc Jenkins est un clin d'œil au streetwear. Mais aussi les élégantes céramiques des années 1950 de Pol Chambost sont une source d'inspiration évidente pour ses créations. Des influences plutôt graphiques et architecturales sont palpables dans les lampes de Gino Sarfatti. L'art, la céramique et le design mettait peu à peu plus de couleur dans son propre travail, dit-il. Originellement tout était plus noir et blanc mais l'œuvre de Kristin McKirdy, Ben Sledsens et autres artistes l'ont fait évoluer.

a collection of

*Pierre Jeanneret Rinus Van de Velde
Brian Rochefort Peter Hujar Morten Løbner Espersen
Pol Chambost Robert Mapplethorpe Larry Clark
Ben Sledsens Kristin McKirdy*





Embedded art.

An art collector couple from Sint-Genesius-Rode approached architect *Bruno Erpicum* with a very unusual commission: to build an art pavilion that is embedded in the *garden landscape*.

No, this is not a house. Although this garden pavilion has the floor area and amenities of a fully-fledged house, it was designed first and foremost for enjoying art. And even for creating art, as it also includes a large art studio. Architecturally, this contemporary pavilion contrasts starkly with the far more traditional dwelling of the art and nature lovers who commissioned it. Bruno Erpicum combined concrete formwork that was poured on-site with wenge joinery and Douglas fir parquet from Dinesen. Materials that add texture, bring the outdoors in, and age beautifully. But the angled building is made even more unique by the way that landscape architect Michel Delvosalle embedded it in its surroundings. The roof garden hides the art pavilion, allowing the four-hectare rolling landscape garden to wrap around it. Modern and contemporary art by Ola-dele Kuku and Dominique Ijak among others, from the swimming pool to the office, catches your eye everywhere you look. But the couple also owns a well-curated art collection with objects by Poul Kjaerholm, William Katavolos, Arne Jacobsen, Jules Wabbes and Eero Saarinen.





‘The roof garden hides the art pavilion, allowing the four-hectare rolling landscape garden to wrap around it.’

nl

Vergis je niet, dit is geen woning. Hoewel dit tuinpaviljoen de oppervlakte en voorzieningen heeft van een volwaardig huis, dient het in de eerste plaats om van kunst te genieten. En zelf kunst te creëren, want er is ook een grote atelierruimte voorzien. Architecturaal contrasteert het hedendaagse paviljoen sterk met de veel klassiekere woning van de kunst- en natuurliefhebbers. Architect Bruno Erpicum koos voor ter plaatse bekist beton, maatwerk in wengé en douglasparket van Dinesen. Materialen vol textuur, die de natuur bewust naar binnen trekken én mooi ouder worden.

Wat echter vooral opvalt, is hoe landschapsarchitect Michel Delvosalle het geknikte gebouw liet opgaan in de omgeving. Dankzij de daktuin vloeit het kunstpaviljoen haast naadloos over in de glooiende parktuin van vier hectare. Moderne en hedendaagse kunst van onder meer Ola-dele Kuku en Dominique Ijak spelen eerste viool, zelfs aan het zwembad en in het bureau. En met stukken van Poul Kjaerholm, William Katavolos, Arne Jacobsen, Jules Wabbes en Eero Saarinen is ook het design tot in de puntjes gecureerd.

fr

Ne vous méprenez pas, ceci n'est pas une habitation. Même si ce pavillon de jardin a la surface habitable et les équipements d'une maison à part entière, son but premier est la promotion de l'art. Pourvu d'un grand atelier, il sert également d'espace de création artistique. D'un point de vue architectural, ce pavillon contemporain crée un contraste marqué avec la maison beaucoup plus classique des propriétaires amateurs d'art et de nature. L'architecte Bruno Erpicum a choisi un coffrage de béton coulé sur place, des ouvrages sur mesure en wengé et un parquet en sapin de Douglas fourni par Dinesen. Tous ces matériaux ont été spécialement choisis pour leur texture qui fait délibérément entrer la nature à l'intérieur et leur garantit de vieillir en beauté.

Cependant, ce qui rend ce pavillon aussi insolite, c'est la façon dont l'architecte paysagiste Michel Delvosalle a intégré sa construction courbe dans le cadre environnant. Grâce à sa toiture végétale, le pavillon artistique est comme enfoui dans le magnifique parc qui s'étend sur quatre hectares. Partout, des œuvres d'art modernes et contemporaines, notamment de Ola-dele Kuku et Dominique Ijak, occupent le devant de la scène, même dans la piscine et dans le bureau. Côté design, l'intérieur a également été soigné jusque dans les moindres détails : on y retrouve des pièces signées Poul Kjaerholm, William Katavolos, Arne Jacobsen, Jules Wabbes et Eero Saarinen.

a collection of

Jules Wabbes *Eero Saarinen* Poul Kjaerholm
William Katavolos Ola-dele Kuku *Dominique Ijak*







