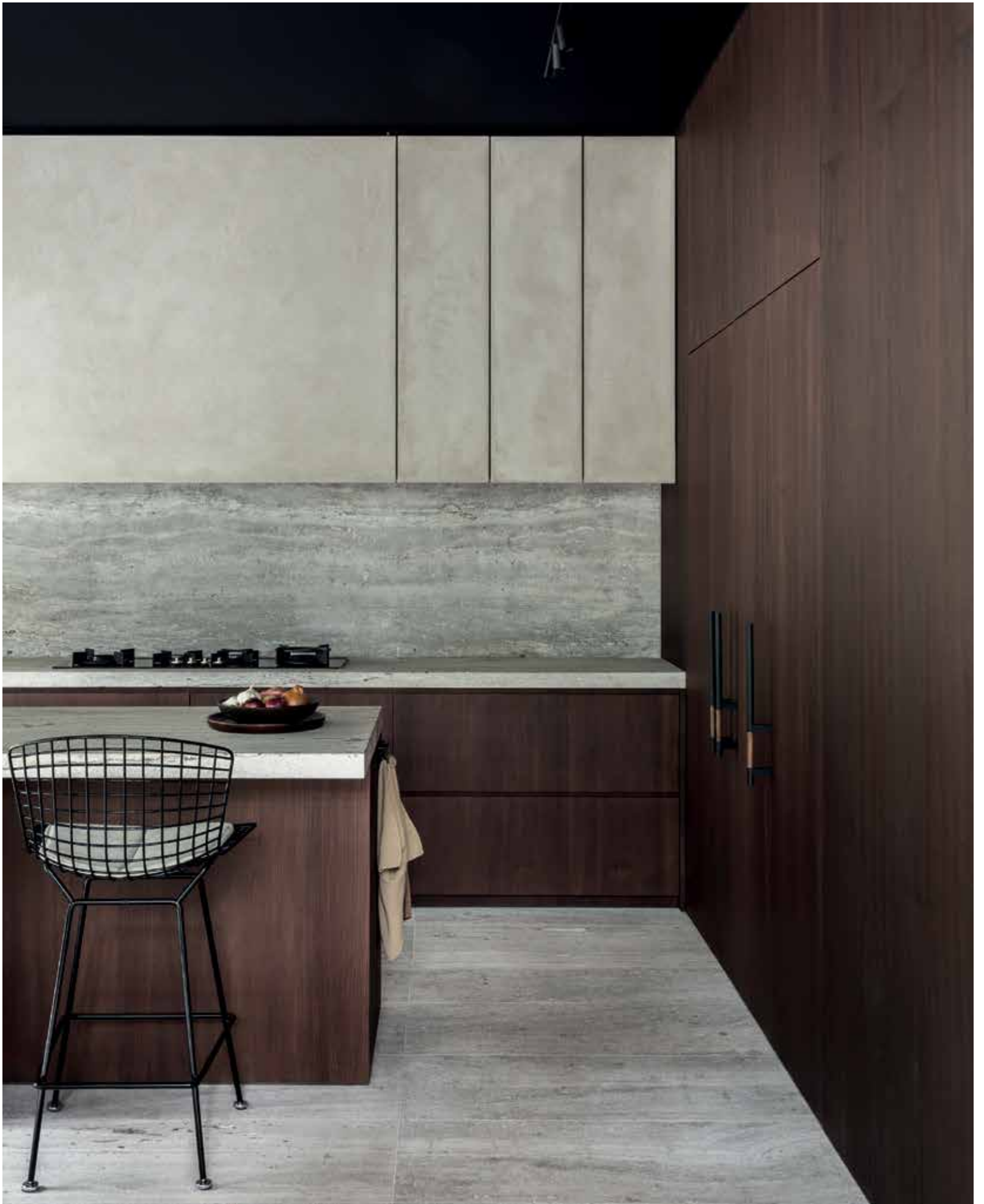


Buitengewoon Belgisch Bouwen

RECENTE EN INNOVERENDE
EENGEZINSWONINGEN
VAN TOPARCHITECTEN



De blik vooruit

Geld moet rollen, om onze economie te dienen en om onszelf te plezieren. En dat heeft ons geld de afgelopen jaren gedaan! In 2020 investeerden we massaal in een betere woonkwaliteit. We zochten een grotere en betere leefruimte, en spendeerden meer dan ooit aan de vernieuwing van ons meubilair en onze interieurinrichting. In 2021 werden we dan weer gerold door de blijvend stijgende energieprijzen.

Wat dat laatste betreft staat voor velen de uitkomst nog niet vast. Wat wel vast staat, is dat we in 2020 net geen 39 procent van ons inkomen aan wonen uitgaven. Wedden dat we in 2021 de 40 procent zullen overstijgen? Bouwen, renoveren, wonen... het blijft de belangrijkste pijler van onze private economie en zal dat ook nog tientallen jaren blijven.

Voor elk individu blijft een eigen woning de beste garantie op een financieel en praktisch zorgeloze oude dag. Een betere en duurzamere woon- en woningkwaliteit is daarnaast onontbeerlijk om onze klimaatdoelstellingen te halen en ons dichtbevolkte land leefbaar te houden. Investeren in woonkwaliteit is investeren in jouw en ieders toekomst.

Wie afgeschrikt wordt door stijgende grond- en woningprijzen moet zich realiseren dat een omgekeerde beweging nog niet voor morgen is. Het investeringsklimaat om een eigen woning te verwerven blijft gunstig. Een kwalitatieve woning is ook morgen nog de beste bescherming tegen verder stijgende woon- en energieprijzen en daarnaast een garantie op persoonlijke gemoedsrust, voor nu en later. Het Amsterdamse credo 'De cost gaet voor de baet uyt' is ook vandaag nog brandend actueel.

Om je investering op elk vlak te laten lonen is een (interieur)architect je beste partner. Hij weet als geen ander esthetiek, betaalbaarheid en duurzaamheid met elkaar te verzoenen, want die elementen zijn best met elkaar verenigbaar. In dit boek vind je daarvan prachtige staaltjes, van creatief verbouwde rijwoningen tot bijna-energie neutrale villa's die klaar zijn voor de toekomst. We hopen dat deze projecten en hun ontwerpers je op weg zetten om ook jouw droomproject waar te maken.

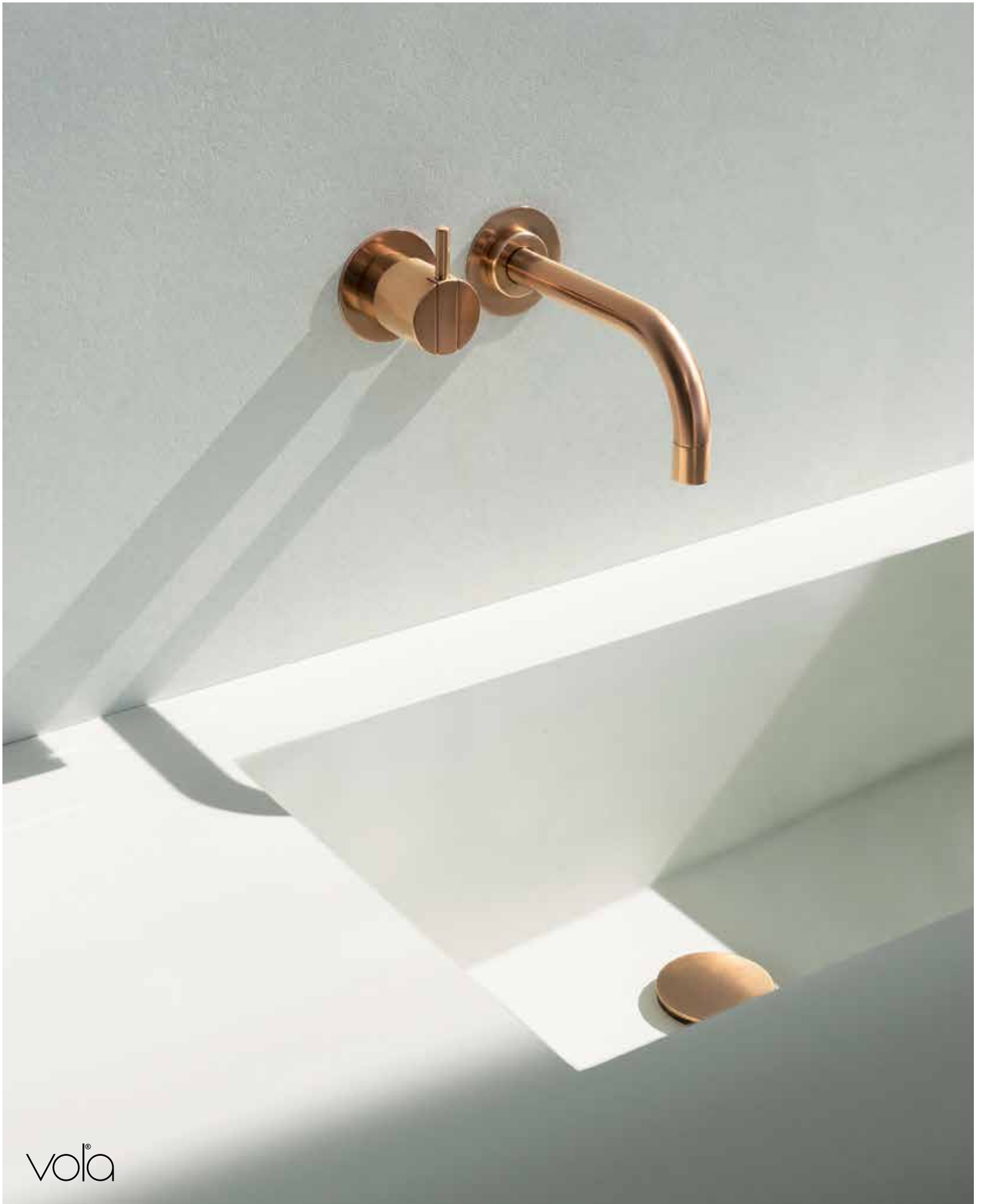
De samenstellers
Grégory Mees
Frank Berckmans

**'Architecture is an expression of progress
and speaks for the future.'**

(FRANK GEHRY)



- 8 Slalom tussen het groen**
Compagnie-O Architecten
- 18 Panoramische doorzonwoning in staalbouw**
Group O Architecten
- 26 Ronde seventiesdiamant in Kempense bossen**
B-bis architecten
- 37 Partnerbijdrage Miele**
- 38 Metamorfose in hout en beton**
Hulpia architecten
- 47 Partnerbijdrage Loxone**
- 48 Licht en lucht in hout en beton**
ZOOM architecten
- 56 Maximale beleving in een X-vorm**
OYO Architects
- 68 Reconversie van een architectenwoning**
B-bis architecten
- 79 Partnerbijdrage Niko**
- 80 Eenvoud met een ziel**
Martens Van Caimere Architecten
- 90 Partnerbijdrage Renson Outdoor**
- 92 Elegant kader voor tijdloze klassiekers**
Dieter Vander Velpen Architects
- 103 Partnerbijdrage Master Meubel**
- 104 Binnenstebuiten gekeerd**
studio HAAN atelier voor architectuur & interieur
- 112 Mijngang als tuinpaviljoen**
Contour architecten
- 120 Partnerbijdrage ANYWAY deuren**
- 122 Bruut minimalisme in groen kader**
JUMA architects
- 130 Een wereld van verwondering**
'UAU' collectiv
- 139 Partnerbijdrage Schüco**
- 140 Keramische stolp**
dmvA
- 148 Levenslang wonen met uitzicht op het bos**
Schellen Architecten
- 159 Partnerbijdrage Verolift**
- 160 Eerherstel voor herenhuis met cascade van licht**
Wim Heylen Architect
- 166 Strakke lijnen en zuiderse sferen**
icoon.be architecten
- 174 Partnerbijdrage Strobbe Mobility Solutions**
- 175 Partnerbijdrage RDL Engineering**
- 176 Ritmisch leven en wonen**
Plano architecten
- 184 Een kaartje van Ludwig Mies van der Rohe**
CAS Architecten
- 194 Partnerbijdrage ARLU**
- 196 Maatwerk in contrasten**
Studio Segers Architecten
- 207 Partnerbijdrage Hanolux**
- 208 Triangle House**
NOTAN OFFICE
- 214 Een vleugje tropen in zwart-wit**
BURO 2018 architecten
- 222 Rijwoning met verrassende dimensies**
Bureau Buyse
- 228 Zwevend splitlevel in decor van olijfbomen**
Architectuurburo Birger Willaert
- 236 Partnerbijdrage Quooker Belgium**
- 238 Gedraaide L-vorm op trapezium**
POLLIER & GOUWY Architecten
- 245 Partnerbijdrage Wienerberger**
- 246 Lappenpopart**
Delmulle Delmulle Architecten
- 256 Sfeervolle betonnen bungalow in L-vorm**
CAS Architecten
- 265 Partnerbijdrage Enjoy Concrete**



vola®

- 268 **Hedendaags volume ingebed in agrarische omgeving**
Dehullu Architecten
- 276 **Compositie met witte volumes**
EX-IT Architectuur
- 287 **Partnerbijdrage Franke**
- 288 **In scène gezet**
Atelier Vens Vanbelle
- 296 **Duurzaam en functioneel tot in de puntjes**
West Architectuur
- 304 **Partnerbijdrage Renson Ventilation & Sunprotection**
- 306 **Absolute rust in sober woonkader**
CAAN architecten
- 314 **Spel van contrasten op talud**
Egide Meertens Plus Architecten
- 323 **Partnerbijdrage Reynaers Aluminium**
- 324 **Van manke maquette tot betonnen blad**
studio lens°ass architects
- 332 **Harmonische metamorfose van vakantiewoning**
TOOP architectuur
- 341 **Partnerbijdrage SAPA by Hydro**
- 342 **Flexibel maatpak voor de toekomst**
AST 77
- 348 **Intrigerende contrasten tussen introvertie en openheid**
Graux & Baeyens architecten
- 356 **Partnerbijdrage Anohid**
- 358 **Onder één nieuwe hoed gevangen**
LOW architecten
- 367 **Partnerbijdrage Duravit**
- 368 **Evenwichtsoefening op de balk**
Egide Meertens Plus Architecten
- 377 **Partnerbijdrage Betonol**
- 378 **Transformatie van bungalow: van banaal tot geniaal**
GRAUX & BAEYENS architecten
- 386 **Schouwspel tussen de boomkruinen**
Desmet & Lammens architecten
- 395 **Partnerbijdrage JDB Haarden • Interieur**
- 396 **Sobere loftwoning voor het leven**
tom mahieu architect
- 405 **Partnerbijdrage Dekton by Cosentino**
- 406 **Revitalisering van modernistische splitlevel**
dmvA
- 415 **Partnerbijdrage Concrete House**
- 418 **Wonen onder de radar**
DMOA architecten
- 426 **De betaalbare lichtheid van het Light House**
Atelier – URBAIN
- 434 **Genesteld in het glooiende landschap**
Delincé atelier d'architecture
- 443 **Partnerbijdrage TK Home Solutions**
- 444 **Ruwbouw is afwerking voor splitlevelwoning**
Van Bortel Van Eupen Architecten
- 452 **Partnerbijdrage V-ZUG**
- 454 **Hedendaags wonen in historisch kader**
Pascal François Architects
- 462 **Warm nest in ruw betonnen kader**
Monrow Interior Architects
- 471 **Partnerbijdrage Casteelken**
- 472 **Een jonge, rode bruid voor een statig heerschap**
Objekt Architecten



Slalom tussen het groen

architect

Joke Vermeulen, Francis Catteeuw,
Ruben Rottiers, Olga Salata

bureau

Compagnie-O Architecten

adres

Korenmarkt 8 bus 201
9000 Gent

contact

09 225 07 49
contact@compagnie-o.be
compagnie-o.be

sociale media

Instagram: Compagnie_O

fotograaf

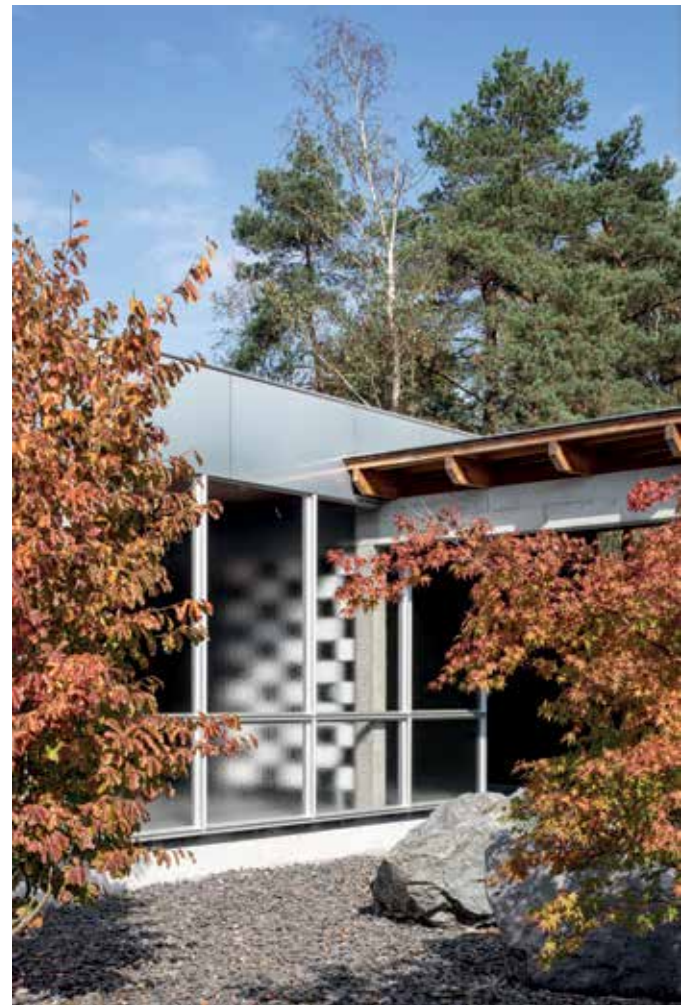
Tim Van de Velde

De opdrachtgevers van dit project wilden een woning waar na een werkdag het privéleven helemaal in de plooi valt en waar er ruimte en gelegenheid is voor optimaal contact met de kinderen. Om dat te bewerkstelligen ontwierpen de architecten van het Gentse bureau Compagnie-O een woning op één niveau, met een S-vormig grondplan dat zich een weg baant tussen de bestaande vegetatie op het terrein om die zo veel mogelijk te vrijwaren. De woning ligt een halve meter boven het maaiveld vanwege de hoge grondwaterstand – sommige delen van de tuin staan trouwens het hele jaar door onder water. Passerelles en overdekte terrassen verbinden de verschillende delen van de woning.

S-vormig plan

De vragen die de architecten zich stelden voor ze zich aan de tekentafel zetten, hadden voornamelijk betrekking op de onmiddellijke omgeving: hoe betrek je die maximaal bij het wonen en hoe maak je het contactoppervlak met de buitenruimte zo groot mogelijk? Het antwoord op beide vragen was een S-vormig huis. Dankzij de kronkeling valt de zon gedurende de hele dag op verschillende manieren binnen. Aangezien het huis aan bijna alle kanten open is, worden telkens weer andere stukken ervan belicht. De S-vorm bood ook een 'organisatorisch' voordeel. Ze liet toe om te werken met een open en ruimtelijk plan, terwijl de kinderen perfect op hun eigen stek kunnen spelen. Ze zijn daar misschien onzichtbaar voor het ouderlijke oog, maar blijven toch hoorbaar aanwezig en bij het gezinsleven betrokken.





Waar je je ook bevindt, je voelt je overal betrokken bij de directe omgeving. Die toont zich via steeds wisselende perspectieven als je de verschillende ruimtes verkent.

Een les in privacy

De verwelkoming van een bezoeker illustreert hoe het ontwerp een oefening is in het leren omgaan met privacy. De openheid die essentieel is om samen te kunnen leven, vraagt meteen ook een duidelijke scheidinglijn. Die wordt hier gemarkeerd door de carport in translucet figuurglas. Zonder iemand te zien weet je wel dat hier iemand woont. De bezoeker ervaart een scenografie die zich verder gradueel opbouwt in een boeiende wandeling langs de overdekte passage naar de voordeur.

Spiegel van buiten

Met zijn zwart gebeitste houten schil gaat het eenlagige volume op in zijn erg groene omgeving, terwijl het er tegelijkertijd mee contrasteert. In de patio en aan de achtergevel is het zwarte hout aangevuld met geanodiseerde aluminium platen, die het zonlicht weerkaatsen en het volume 'verlichten'. De houten balken van het dak lopen over in luifels, die samen met terrassen en passerelles een zachte, graduele overgang tussen binnen en buiten creëren. Ook de vloerafwerking in zwart gepolijst beton loopt van binnen naar buiten door. De schuiframen met minimale profielen versterken nog meer het binnen-buitengevoel.

Twee tuinen

Het S-vormige plan geeft niet alleen elke gevel een andere oriëntatie, waardoor de zonlichtinval en de daarmee samenhangende sfeer uur na uur variëren, het creëert ook twee tuinen die elk een uniek karakter kregen. De rotstuin aan de voorzijde is vooral een 'kijktuin'. De moerastuin aan de eetruimte en de keuken staat het hele jaar door gedeeltelijk onder water. Het terras en de passerelle zweven erboven. Regenwater wordt trouwens niet via de riolering afgevoerd, maar blijft op het terrein.

Vanzelfsprekende puzzel

De architecten zijn erin geslaagd om met een vernuftig idee in een sobere uitvoering aan alle wensen van de opdrachtgevers te voldoen en een woning te ontwerpen die als gegoten zit in haar omgeving. Ze bestaat bijna volledig uit beton en hout: een zichtbaar gebleven betonnen kolommen- en balkenstructuur en een gepolijste betonvloer, aangevuld met een lichtere houten structuur en houten plaatmateriaal (Pools grenen). Esthetisch materiaalgebruik, de relatie tussen binnen en buiten en duurzaamheid (in materialen, technieken – zoals de integratie van geothermie, balansventilatie, pv-panelen en zonwering – en doorgedreven isolatie) vormen samen een harmonieuze combinatie, waarbij geen enkel element beperkingen inhield voor een ander.

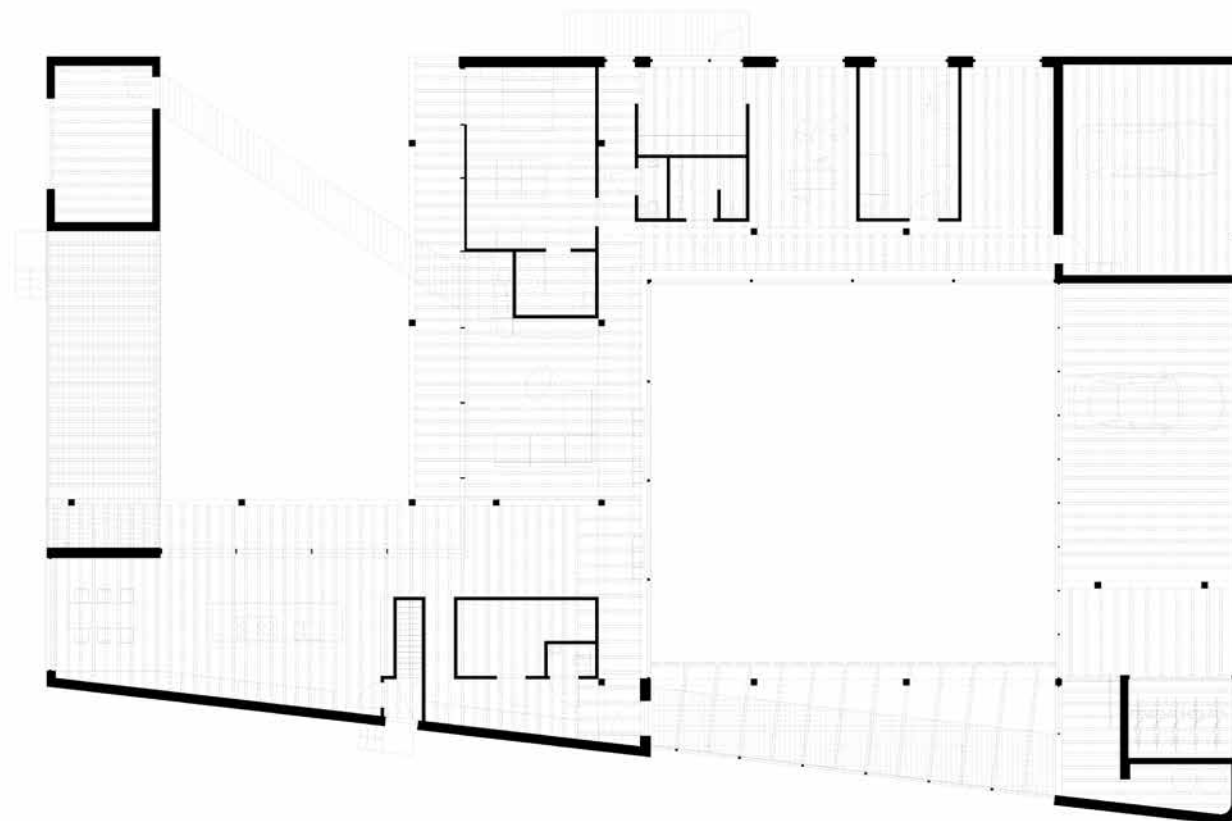












TECHNISCHE FICHE:

Vrijstaande woning met 290 m² bewoonbare oppervlakte, opgetrokken in zichtbaar betonskelet (ter plekke gegoten, bekist met multiplex) en houtskelet / Gevelbekleding: zwart gebeitst hout en geanodiseerde aluminium platen / K-waarde 34, E-peil 19 / Aluminium buitenschrijnwerk en superisolerend dubbel glas, Infinity-schuiframen, zonwering met verticale screens / Warmtepomp (grondwater) en fotovoltaïsche zonnepanelen / Zwevende en draaiende houtkachel Bathyscafocus / Vloeren: gepolijst beton (zwart) / Keuken: zwart gebeitst hout, roestvrij staal / Badkamer: notenhout / Meubilair, wanden en plafonds Pools grenen, Corian / Terrassen en passerelles in hout, terrasafwerking Winckelmans-tegels