

Wandel **20**
Wandelingen door
natuurgebieden in
VLAANDEREN
boek

ONZE NATUUR
MICHAËL CASSAERT

Lannoo

Ontdek het wilde België

Aan de andere kant van de wereld lijkt het gras altijd groener, mysterieuzer en indrukwekkender. We staren met grote ogen naar buitenlandse beelden van exotische dieren en hun weelderige biotopen, maar vergeten ondertussen eens door het eigen raam naar buiten te kijken. Als je dat zou doen, zou je merken dat wat er zich in je achtertuin afspeelt minstens even fascinerend is. En eens je dat gezien hebt, zul je er nooit meer naast kunnen kijken: **Onze Natuur is onwaarschijnlijk wild.**

Wij Belgen zijn eerder bescheiden. Maar de Belgische natuur is niks om bescheiden over te zijn: onze dwergmuis weeft even vernuftige nesten in het riet als een Afrikaanse wevervogel, zonder dat hij kan vliegen. Onze ijsvogel heeft even felle kleuren als eender welke blitse kolibrie, die trouwens flauwvalt bij nul graden. Niet het luipaard maar onze slechtvalk is het snelste dier ter wereld. En als je denkt dat onze Kalmthoutse Heide qua schoonheid moet onderdoen voor de Afrikaanse savanne, dan moet je maar terugkomen wanneer de struikhei de droge vlakke omtovert in een zee van paarse bloemen.

Als je het wilt zien, kun je er niet onderuit: we zijn omsingeld door een sensationele, wilde natuur. En **Onze Natuur heeft als missie dat wilde België in volle glorie te laten zien en elke Belg te doen inzien dat hij grenzeloos trots mag zijn op wat er zich in ons land afspeelt.**

En de unieke relatie tussen de Belgen en hun natuur levert verhalen op die even surrealistisch zijn als ons land zelf. Zoals kraaien die stoplichten kunnen lezen: ze plaatsen hun noten strategisch in het midden van een kruispunt en wachten geduldig tot de lichten op groen springen zodat de auto's ze kraken. Zulke verhalen zijn het bewijs dat Onze Natuur een plantrekker is met een goed gevoel voor humor. Net als wij.

We willen je Onze Natuur laten ontdekken door ze op een ongeziene manier in beeld te brengen en je ze zo laten beleven dat je niet anders kunt dan je wandelschoenen aan te trekken en naar buiten te gaan. Door weer en wind.

En dus besloten we twee jaar lang dag en nacht met twee cameraploegen op pad te gaan om het wilde België te tonen zoals je het nooit eerder zag. Met meer dan 900 draaidagen in totaal, levert dat een prestigieuze zevendelige natuurdocumentaire op die in 2022 op Canvas en RTL-TVI te zien zal zijn. Maar zo lang wilden we niet als een moederkloek op die prachtige beelden blijven zitten. Elke dag brengt het tweetalige redactieteam op ons contentplatform [onzenatuur.be](https://www.onzenatuur.be) **relevante weetjes en nieuws** uit onze natuur. Dat is **het hart van ons merk**. Mensen kunnen er de vlogs bekijken van de cameramensen die door weer en wind op zoek gaan naar hét perfecte beeld en van boswachters die live vertellen wat er in

hun gebieden gaande is. Ze vinden er tips om onze natuur zelf te ontdekken en te beleven, webcams om alles live te volgen, sneakpeeks van de documentairereeks en nog veel meer. Op een laagdrempelige manier willen we informeren en enthousiasmeren. Zowel de gebeten natuurliefhebber als de onwetende verkenner vindt bij ons zijn gading. In samenwerking met Uitgeverij Lannoo brengen we ook een reeks boeken uit onder het label Onze Natuur.

Iedereen kan zelf een rol spelen, want Onze Natuur wordt **mee gemaakt door alle Belgen**. We doen een beroep op onze community voor eigen content, input bij metingen, waarnemingen enzovoort. *User generated content* krijgt een mooie plek op ons online platform.

Op **social media** komen er dagelijks inspirerende posts die Onze Natuur nog dichterbij brengen en die elke Belg, waar dan ook, confronteren met de wildernis rondom. In de Facebook community groep kunnen Belgen elkaar tips geven voor avontuurlijke boswandelingen of unieke fotolocaties. Amateurfotografen en -videasten delen er hun mooiste beelden. Onze Natuur zet de mooiste amateurbeelden in de kijker.

In Onze Natuur staan **zes biotopen centraal**: kust, bossen, heide, zoet water, open ruimtes en stadsnatuur. Vanuit die verschillende biotopen vertellen we de verhalen van beminde, gevreesde en onbekende personages. **Van** Aalscholver **tot** Zwarte ooievaar, ze passeren allemaal de revue.

Onze Natuur is weids en tegelijk heel erg dichtbij. Daarom werken we aan de ontdekking en beleving op drie niveaus.

Als eerste beginnen we klein en werken we op het niveau van de **eigen tuin**. Als iedereen van zijn tuin een stukje natuur maakt, zetten

we meteen al stappen in de goede richting. We doen dat op een leuke en informatieve manier: samen nestkastjes maken voor vleermuizen, biodiversiteit stimuleren enzovoort. Onze Natuur maakt van elke tuin een wereld die bruist van het leven.

Het tweede niveau waarop we werken, is de **eigen buurt**. De Belgische natuur is uiteraard breder dan onze tuinen en natuurgebieden. Onze Natuur wil daarom helpen om lokale de krachten te bundelen, want onze natuur vind je overal. Op elke straat, achter elke hoek en overal in onze directe omgeving zijn we deel van de natuur. We moeten samen die lokale natuur ontdekken, beleven en beschermen.

Het derde en laatste niveau is **nationaal**. De natuur is van ons allemaal. Enkel door samen te werken kunnen we onze natuur echt helpen. Want om onze Belgische natuur te beschermen hebben we alle informatie nodig die er te vinden is. Daarom zullen wij onze community regelmatig inschakelen om wetenschappers te helpen. Waarnemingen doen, data verzamelen ... alle kleine beetjes helpen. Door de krachten te bundelen zorgen al die beetjes ervoor dat we samen een grote impact kunnen hebben.

Door de Belgen onze eigen natuur te laten **ontdekken** en **beleven** willen we de band tussen onze landgenoten en hun natuur versterken. Want als je met zoveel fierheid en respect naar Onze Natuur kijkt, zul je ze ook spontaan beter **beschermen**.

Hotel Hungaria

Natuurbeheer in Vlaanderen

Vlaanderen heeft als kleine, verstedelijkte regio een verrassend interessante en erg diverse natuur: heideterreinen met vennen, loofbossen met voorjaarsflora, stuivende duinen, beekvalleien met ruigtekruiden, natte graslanden, wuivend rietland, dynamische riviernatuur, broekbossen van zwarte els ... En al deze biotopen worden bevolkt door opmerkelijke soorten zoals onder andere de bever, het vliegend hert, de nachtzwaluw, de rugstreeppad, de wulp, de blauwvleugelsprinkhaan, de boomkikker en de grijze zandbij.

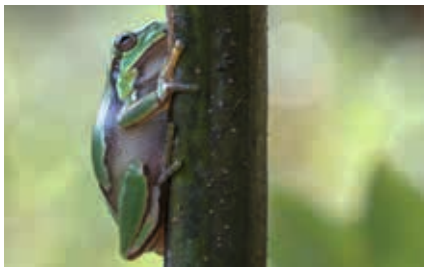
Er zijn verschillende redenen waarom er in Vlaanderen zoveel variatie is aan natuur. De bodem verandert van noord naar zuid, van zand naar zandleem tot leem. Het grote aantal beken en rivieren zorgt voor valleien die bestaan uit fijner kleiig materiaal. Daarnaast is er ook de variatie in reliëf: van het Kempens Plateau tot de heuvelruggen in het Hageland, de Vlaamse Ardennen en het Heuvelland.



Deze verscheidenheid in bodemrijkdom, vochtgehalte en reliëf resulteert in heel diverse natuurtypes: van voedselarme droge natuur zoals heideterreinen, tot voedselrijke natte natuur zoals elzenbroekbossen.

De natuur in Vlaanderen is niet alleen **verrassend divers**, de regio kan ook prat gaan op enkele natuurtypes die **uniek zijn in Europa**. De stuivende duinen aan de kust, de hyacintbossen in Vlaams-Brabant en de paarse heide in het Nationaal Park Hoge Kempen zijn natuurpareltjes op Europees niveau. Samen met andere regio's en lidstaten werkt Vlaanderen aan een netwerk van Europese natuur: de habitat- en de vogelrichtlijngebieden.

Omdat **biodiversiteit** nood heeft aan een robuust natuurnetwerk, wordt zowel nieuwe natuur gecreëerd als bestaande natuur ecologisch waardevoller gemaakt. Voorbeelden



BOOMKIKKER

hiervan zijn projecten zoals het Sigmaplan, de herbestemming van industrie (oude mijnsites, zandwoningen ...), omvorming van naaldbossen, samenwerking met landbouwers in agrarisch gebied ... De **samenwerking** met gemeenten, privé-eigenaren, landbouwers en natuurverenigingen is zeker voor grotere gebieden cruciaal. Organisaties zoals Natuur en Bos van de Vlaamse overheid, Natuurpunt, vzw Durme, Limburgs Landschap, de Bosgroepen of de Regionale Landschappen spelen vaak een bemiddelende rol in deze samenwerkingsverbanden.

Natuur en Bos van de Vlaamse overheid ontwikkelt, beheert en beschermt meer dan driehonderd natuurgebieden in Vlaanderen met een totale oppervlakte van ruim 90.000 ha. **Natuurpunt** heeft op zijn beurt vijfhonderd natuurgebieden met een totale oppervlakte van 26.000 ha in beheer.

Omdat natuur geen grenzen kent, wordt er natuurlijk ook samengewerkt over de regio- en landsgrenzen heen. Voorbeelden hiervan zijn **grensoverschrijdende natuurgebieden** zoals Natuurgrenspark Groote Heide, RivierPark Maasvallei, het strategische project Brabantse Wouden ...

De acties in natuurgebieden kunnen bestaan uit niets doen (de natuur haar gang laten gaan), begrazen met konikpaarden, oogsten van hout, wegschrappen van de bovenste bodemlaag beheerbranden, maaien en gecontroleerd laten overstromen. Om de unieke historische

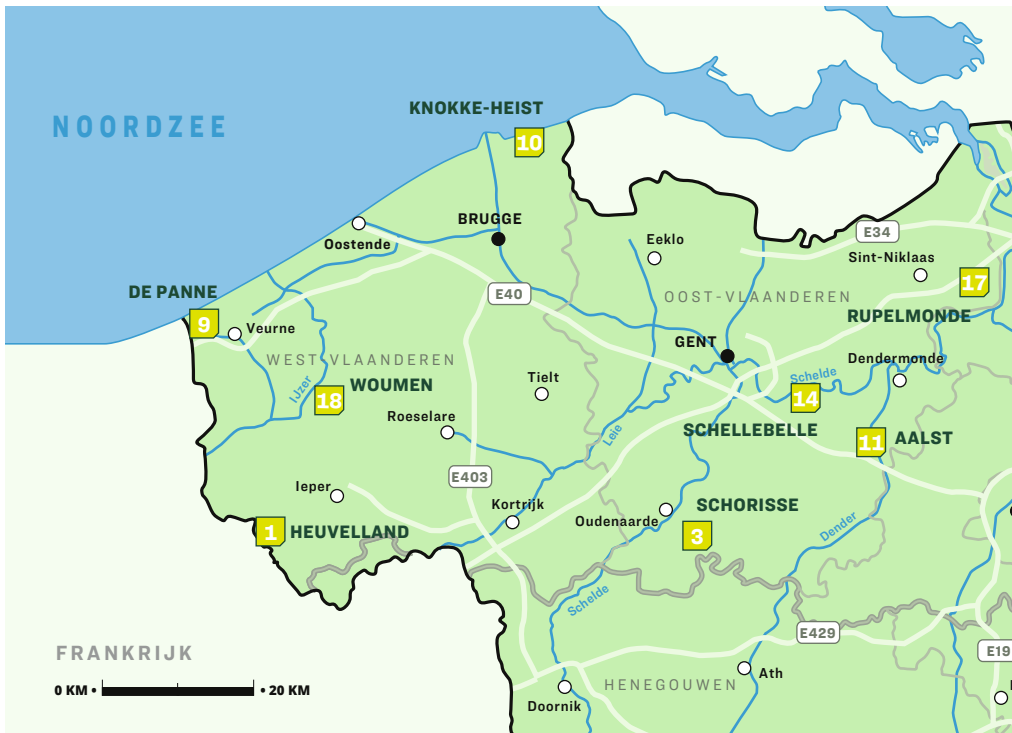
variatie aan natuurterreinen te behouden zijn **natuurbeheer en natuurinrichting** meer dan noodzakelijk.

Het is niet alleen belangrijk voor de bio-diversiteit dat natuurgebieden gepast ingericht en beheerd worden, maar ook voor koolstof-opslag (voor het klimaat), wateropvang bij overstromingen, houtproductie en recreatie. Dit boek nodigt je uit om de natuur in Vlaanderen te verkennen. De beschreven routes leiden je langs de mooiste plekjes, maar altijd met respect voor de natuur. Wandelen zonder de natuur te verstoren. Daarom is het belangrijk dat je de aangegeven paden niet verlaat, tenzij dit expliciet wordt aangegeven (struinnatuur).



Wil je mooie diersoorten zien, wees dan rustig en stil. Wat je meeneemt in de natuur, neem je ook weer mee naar huis. De natuur kan niets aanvangen met plastic, verpakkingsafval en wc-papier. In de meeste natuurgebieden zijn honden welkom, weliswaar aan de lijn. Loslopende honden schrikken namelijk erg veel fauna op, maar zijn ook nefast voor de biodiversiteit en kunnen andere bezoekers afschrikken of hinderen.

Vergeet niet: bij een bezoek aan een natuurgebied krijg je de unieke kans om bijzondere planten en dieren te bewonderen. Dit vraagt de nodige omzichtigheid.



ONZE NATUUR – Ontdek het wilde België	4
Natuurbeheer in Vlaanderen	6

BOS

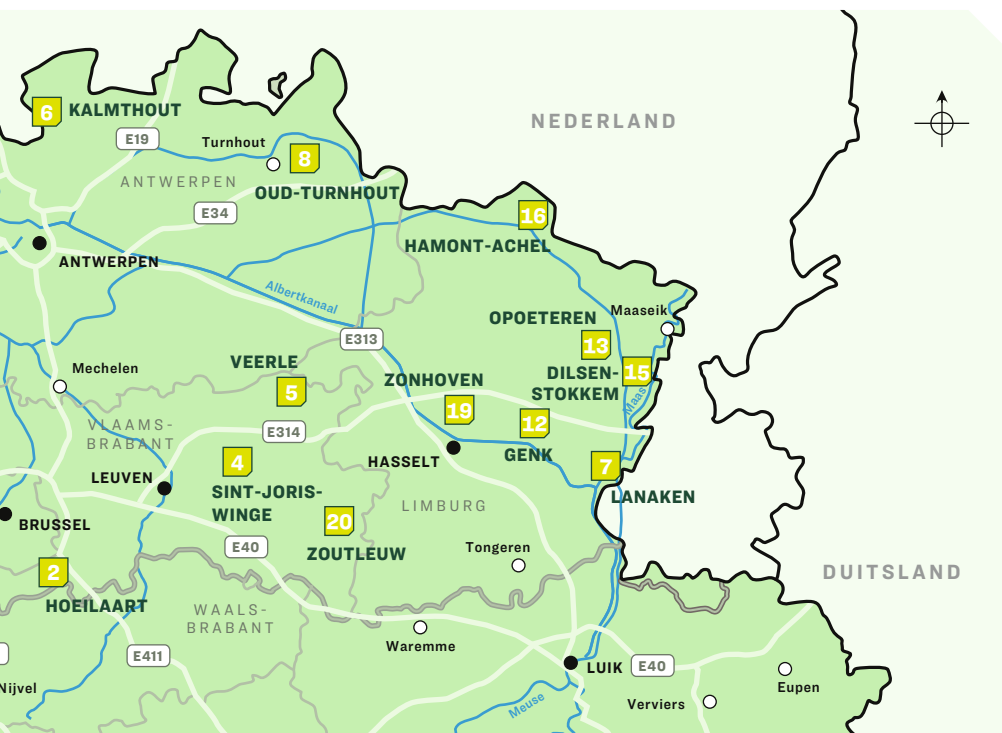
1 8,28 km Heuvelland Rodeberg, Douvevallei en Broekelzen	13
2 11,3 of 8,4 km Hoeilaart Zoniënwoud	27
3 11,37 km Schorisse Het Burreken en Bos Ter Rijst	42
4 11 km Sint-Joris-Winge Walenbos	57

HEIDE

5 5,94 km Veerle Averbode Bos en Heide	71
6 25,92 km Kalmthout Grenspark Kalmthoutse Heide	85
7 11,47 km Lanaken Vallei van de Ziepbeek	101
8 5,49 km Oud-Turnhout Landschap De Liereman	115

KUST

9 8,82 km De Panne Westhoekreservaat	133
10 4,53 (1) & 3,68 km (2) Knokke-Heist Het Zwin	147



DE STADEN EN HET INDUSTRIËLE LANDSCHAP

11	7,46 km Aalst Osbroek	168
12	7,58 km Genk Thorpark (Nationaal Park Hoge Kempen)	185

OPEN LANDSCHAP

13	9,84 km Opoeteren Duinengordel in Nationaal Park Hoge Kempen	201
14	11,3 of 7,1 km Schellebelle Kalkense Meersen (Rivierpark Scheldevallei)	214

ZOET WATER

15	5,68 km Dilsen-Stokkem Negenoord-Kerkeweerd (RivierPark Maasvallei)	233
16	15,83 km Hamont-Achel Vallei van de Warmbeek (De Grote Heide)	246
17	13,38 km Rupelmonde Polders van Kruibeke	265
18	11,47 km Woumen De Blankaart	283
19	6,16 km Zonhoven De Wijers (met Wijvenheide en Terdonk)	297
20	5,8 km Zoutleeuw Het Vinne	310

Dankwoord	324
Begrippenlijst	325

1

BOS

Met een beboste oppervlakte van iets meer dan tien procent is Vlaanderen, na Ierland, de meest bosarme regio van Europa. Bovendien zijn de Vlaamse bossen ongelijkmatig verdeeld over de verschillende provincies. Oost- en West-Vlaanderen tellen zeer weinig bossen. Wel goed bedeed zijn de zandige regio's van de provincies Antwerpen en Limburg. Omdat bos bij recreanten erg hoog scoort is de nood aan extra bossen in Vlaanderen groter dan ooit.

Het is niet toevallig dat er veel bos is op de zandige bodems van de Kempen. De Vlaamse bossen liggen immers vooral op gronden die **minder geschikt zijn voor landbouw**: arme zandbodems in de Kempen en in Zandig Vlaanderen (het noorden van Oost- en West-Vlaanderen), heuveltoppen met ondiepe bodems op zandsteen (de heuvels van het Hageland of de Vlaamse Ardennen), steile hellingen (de bronbossen rond Loker) en zeer natte venige of zware kleibodems (het Walenbos). Bossen op vruchtbare bodems vind je in Vlaanderen bijna niet. Uitzonderingen hierop zijn de vroegere jachtgebieden van de adel, zoals het Zoniënwoud ten zuiden van Brussel.

De bossen in Vlaanderen zijn het resultaat van ongeveer vijfduizend jaar **menselijke beïnvloeding**, met als gevolg dat ze amper natuurlijk genoemd kunnen worden. Het Vlaamse bos is eveneens sterk gefragmenteerd en vertoont weinig structuurvariatie. Bovendien treffen we er relatief veel exoten aan, terwijl dood hout dan weer uitblinkt door zijn afwezigheid.

En dat brengt ons bij de **kwaliteit van de bossen** in Vlaanderen. Hoe is het er gesteld met de biodiversiteit?

In een bos vallen uiteraard vooral de bomen op. Toch nemen zij slechts een fractie in van alle plantensoorten die er voorkomen. Een bos bestaat naast planten ook uit duizenden



levende organismen, gaande van zoogdieren, reptielen, vogels en insecten tot schimmels en bodembacteriën.

De **biodiversiteit** van een bos wordt onder andere bepaald door de leeftijd van het bos, het aandeel aan inheemse soorten, de hoeveelheid dood hout en de structuurvariatie. Structuurvariatie wordt onder andere bepaald door de verscheidenheid in leeftijd van de bomen en de afwisseling van gesloten en open plekken. De hoogste biodiversiteit vind je immers in de overgangszones tussen open plekken en gesloten bos.

Het merendeel van de Vlaamse bossen was tot ongeveer een halve eeuw geleden productiebos met een beperkte biodiversiteit. De voormalige productiebossen van stouthout voor mijngangen in de Kempen zijn hier een voorbeeld van. De echte natuurpareltjes vind je vooral in West- en Oost-Vlaanderen, vaak op steile hellingen of in natte depressies. Jammer

genoeg zijn dit meestal erg kleine en gefragmenteerde bosjes.

Gelukkig heeft het bos in Vlaanderen de laatste decennia heel wat **'nieuwe' functies** gekregen: opvangen van fijn stof, vasthouden van koolstof, opslaan en filteren van regenwater, biodiversiteit en recreatie. Steeds meer mensen beseffen dat een bosbad bijdraagt tot hun algemeen welbevinden. In een verstedelijkte regio als Vlaanderen vormen bossen eilanden van rust, stilte en gezonde lucht.

In de vijf hoofdstukken hierna worden verschillende wandellussen uitgetekend in een divers aantal bostypes. In het Walenbos maak je kennis met een groot elzenbroekbos. In de Zuid-West-Vlaamse Heuvelstreek wandel je door prachtige bronbosjes. In Grenspark Grootte Heide loop je door oneindig uitgestrekte bossen op zandige bodems en in het Zoniënwoud verken je het oudste bosreservaat van Vlaanderen.



Rodeberg, Douvevallei en Broekelzen

HEUVELLAND

Door de bronbosjes van de West-Vlaamse heuvels

In een vlakke provincie, waar de hoogtelijn van 5 m niet vaak overschreden wordt, doemen de West-Vlaamse heuvels indrukwekkend op. Ze maken deel uit van een keten van heuvelruggen van Noord-Frankrijk tot voorbij het Hageland. In het Heuvelland vallen de heuvelruggen het meest op, maar toch zijn de bronbosjes de echte natuurparels. Die liggen tussen de plooiën van het landschap geprangd. De beekjes zelf zijn nog geen meter breed, maar hebben indrukwekkende voorjaarsflora, met als paradepaardjes goudveil, gewone sleutelbloem en gewone dotterbloem. De boomlaag bestaat vaak uit hakhout van soorten als es, zwarte els, wilg en hazelaar. Omdat de niveaunderschillen in dit gebied op zeer korte afstand zo sterk zijn, wordt vaak een beroep gedaan op getrapte vlonders om de vallei in te komen en weer uit te gaan. Deze tocht is een bronbosroute door een prachtig glooiend landschap met indrukwekkende uitzichten en verrassende bronbosjes.



SOORT IN DE KIJKER

De geelgors

In tegenstelling tot andere akkervogels, zoals de veldleeuwerik, voelt de geelgors zich niet thuis in volledig open en boomloos akkerland. Geelgorzen hebben een voorkeur voor een afwisselend landschap van akkers met ruige randen, hagen of struweel. Door de intensieve landbouw komt de geelgors in heel West-Europa almaar minder voor, maar in de West-Vlaamse heuvels kun je, als je goed luistert, deze mooie gors nog altijd horen. In de winter zoeken geelgorzen elkaars gezelschap op. Je kunt ze samen met andere zaadeters op stoppelvelden zien.

DROGE EN NATTE BOSSEN IN HET HEUVELLAND

Loodrecht op de keten van zuidwest-noordoost lopende getuigenheuvels, van de Kasselberg in Noord-Frankrijk tot het Hageland in Vlaams-Brabant, bevond zich de historische kustlijn van de Diestiaanzee. In de West-Vlaamse heuvelstreek liggen drie parallelle heuvelrijen van noord naar zuid: de meest noordelijke heuvelrij bevat o.a. de Zwarteberg, de Vidaigneberg, de Baneberg, de Rodeberg en de Scherpeberg. De volgende heuvelrij bestaat uit de Monteberg, de Kemmelberg en de Letteberg. De meer zuidelijke heuvelrij loopt wat lager over de Ravensberg en de Zwarte Molen naar de hoogte van Nieuwkerke. De eerste heuvelrij is de waterscheiding tussen het IJzer- en het Scheldebekken.

De heuvels zijn vaak begroeid met bos. Ook in de natte valleien tref je bos aan: het zijn mooie bronbosjes die gevoed worden door de beekjes die ontspringen op de flanken van de heuvelrijen. Deze werden tijdens de Tweede Wereldoorlog helemaal ontbost, maar na de oorlog werd het bos opnieuw aangeplant. Dit verklaart meteen waarom de Heuvellandse bossen een minder grote biologische waarde hebben dan de oudere bossen in de Vlaamse Ardennen.

Vooral de grote reliëfverschillen maken deze tocht zeker de moeite waard.

ZAND EN KLEI ALS BASIS VOOR PUNTBRONNEN

Onder de Rodeberg wisselen zand- en kleilagen elkaar af. Regenwater dringt door de zandige lagen en blijft staan op de kleilaag. Waar de kleilagen door een helling doorgesneden worden, ontstaat een puntbron. Omdat de bodem te nat is om aan landbouw te doen, tref je hier meestal bos aan.

In die zogenaamde bronbosjes wandel je op korte afstand van droog naar nat. De natte delen zijn in het voorjaar bedekt met geelgroene tapijten van goudveil (maart-april). Later kleurt het bostapijt geel door de sleutelbloemen (april) en wit van de moerasspirea (vanaf juni). De drogere bodems van de bronbosjes tooien zich dan weer met een kleed van bosanemoon, gewone salomonszegel, kleine maagdenpalm en wilde hyacint.



KNEU



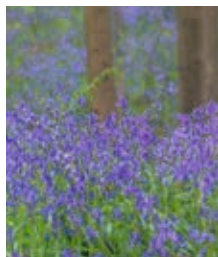
ORANJE LUZERNEVLINDER



GEWONE SALOMONSZEGEL



KLEINE WATERSALAMANDER



Te spotten soorten

IN DE NATTE BRONBOSJES

verspreidbladig en paarbladig goudveil,
gewone sleutelbloem, gewone dotterbloem,
reuzenpaardenstaart

IN DE POELEN

kleine watersalamander,
alpenwatersalamander en
vinpootsalamander

IN DE DROGERE BOSSEN

wilde hyacint, klaverzuring, bosanemoon,
gewone salomonszegel

IN DE VELDEN

geelgors, kneu, putter, veldleeuwerik,
oranje luzernevlinder



GEWONE SLEUTELBLOEM



ALPENWATERSALAMANDER



BOSANEMOON



WILDE HYACINT



PUTTER



HEUVELLAND

2

1

3

4

5

6

N398

N372

D223

FRANKRIJK

BELGIË

HEUVELLAND

Hellegatbos

Hellegatbeek

Broekelzen

SOLDATENSTR.

KLEINE BERGSTR.

Wijdomein
Entre deux
Monts

LANGEDREEF

RODEBERGSTR.

BELLESTR.

SCHIMMELSTR.

GILDESTR.

Baneberg

Rodeberg

Douvevallei

Douvebeek

Douvevallei

8

9

14

21

64

65

38

36

37

10

12

62

61

63

60

62

62

AFSTAND

8,28 km

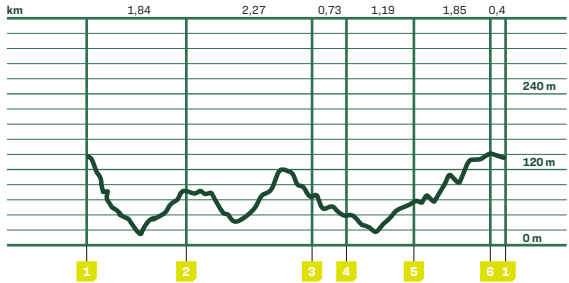
ONVERHARD

80 %

MOEILIJKHEID

gemiddeld

HOOGTE



REFERENTIEPUNTEN

- Vertrek **1** Groot parkeerterrein aan Lijstermolen en Hellegatbos
- 1,84 km **2** Kleine Bergstraat met plukboomgaard
- 4,11 km **3** Wandelknooppunt 12 aan Au Coin Gourmand
- 4,84 km **4** Klappoortje Douvevallei wandelknooppunt 61
- 6,03 km **5** Vakantiewoning bij Stiltegebied Douvevallei
- 7,88 km **6** Witte villa Ter Hulst in de Gildestraat
- 8,28 km **1** Groot parkeerterrein aan Lijstermolen en Hellegatbos



Praktische informatie

AFSTAND 8,28 km

MOEILIKHEID Het is een gemiddelde wandeling. Ze is tamelijk kort, maar het landschap is heuvelachtig.

STARTPUNT VAN JE ROUTE Je gaat van start aan het parkeerterrein van de Lijstermolen en het Hellegatbos in Westouter, Rodebergstraat 36, 8954 Heuveland.

AARD VAN DE WEG EN HET TERREIN In de herfst en de winter kan het heel modderig zijn op de paadjes in de bronbossen. De veldwegen op de hellingen vallen mee.

BEWEGWIJZERING We maken voor de beschrijving van de wandeling gebruik van de wandelknooppunten van het wandelnetwerk Heuveland.

VERGEET NIET Laarzen komen van pas in de herfst en de winter.

EXTRA INFORMATIE Op de website van de plaatselijke afdeling van Natuurpunt www.debron.be kun je onder de rubriek 'natuurgebieden' de mooiste bronbossen opzoeken die in eigendom of beheer zijn bij Natuurpunt. Op de website van het Agentschap voor Natuur en Bos vind je eveneens onder de rubriek 'natuurgebieden' informatie over de Douvevallei www.natuurenbos.be/douvevallei_eeuwenhout. Voor wie zich wil verdiepen in de geomorfologie van de hele regio is er de voortreffelijke geogids *Heuveland* van Pierre Diriken.



NATUURKALENDER Het voorjaar is de beste periode om een wandeling te plannen in de West-Vlaamse heuvels. Zowel de droge als de natte bossen zijn dan getooid met een tapijt van voorjaarsflora. In deze periode kun je ook genieten van de kenmerkende zang van de geelgors vanuit haag- en houtkanten.

De wandeling

1 ▶ 2
VAN HET GROTE PARKEERTERRAIN AAN DE LIJSTERMOLEN EN HET HELLEGATBOS NAAR DE KLEINE BERGSTRAAT MET PLUKBOOMGAARD
1,84 KM
WANDELKNOOPPUNTEN 36 ▶ 35 ▶ 38 ▶ 65 ▶ 64 ▶ 21 ▶ 14

Loop **het parkeerterrein van de Lijstermolen** **1** af tot aan café In de Nachtegaal (aan je rechterkant). Steek de weg schuin over naar knooppuntenpaaltje 36. Volg knooppunten 35, 38 en 65, die je door het Hellegatbos loodsen.

Aan wandelknooppunt 65 loopt je route door een kreupel-houtbosje naar knooppunt 64. Aan de bosrand neem je rechts het dalende pad. Aan de T-splitsing bij knooppunt 64 sla je links af naar knooppunt 21. Je komt voorbij een slagboom. Bij knooppunt 21 steek je schuinlinks de geasfalteerde weg over en vervolg je je route langs een fietserssluis naar knooppunt 14. Je volgt een stijgend graspad langs een weiland. Het pad volgt de hoeken van het weiland. Via een vlonder en een bruggetje kom je in de vallei. Nu wacht je een klim uit de vallei naar wandelknooppunt 14. Je wandelt langs een functionele houtkant, die bij felle regen het wegspoelen van de bodem moet tegengaan.

In het Hellegatbos stromen verschillende bronbeekjes. Je hoort ze al klateren nog voor je ze ziet. Het Hellegatbos heeft een zandige bodem, waardoor het water gemakkelijk infiltreert. Maar dat water wordt hier ondiep opgehouden door ondoordringbare lagen. Waar de helling zo'n ondoordringbare waterlaag snijdt, ontstaat een puntbron.

Langs een wijngaard klim je naar boven. Je ziet vanop dit stuk van je route de stoeltjes van kabelbaan Cordoba al hangen. In de **Kleine Bergstraat** loop je weer even op asfalt en

zie je onmiddellijk rechts van je een **plukboomgaard** **2** van het Agentschap voor Natuur en Bos. Half september hangen daar heerlijke boskoopappels.





2 ▶ 3

2,27 KM

VAN DE KLEINE BERGSTRAAT MET PLUKBOOMGAARD NAAR WANDELKNOOPPUNT 12 AAN AU COIN GOURMAND

WANDELKNOOPPUNTEN 14 ▶ 8 ▶ 9 ▶ 13 ▶ 10 ▶ 12

Blijf verder stappen richting knooppunt 14 en steek de Bellestraat over. Wandel verder door de Soldatenstraat naar knooppunt 14. Aan de T-splitsing bij het bord 'Domein Vidaigne' kom je aan knooppunt 14. Let op: draai daar schuinrechts het smalle pad voor je in. Voorbij de fietserssluis kom je in natuurreserveaat de Broekelzen. In dit gebied volg je het Broekelzenpad.

Links van je pad zie je een spontaan opgeschoten bos; het ontstond nadat in 1999 de landbouwactiviteiten op deze voormalige akker waren stopgezet.