

Buitengewoon Belgisch Bouwen 5

RECENTE INNOVERENDE
EENGEZINSWONINGEN
VAN TOPARCHITECTEN

Licht en zicht tussen de bomen

architect

Architectuuratelier Dertien12

adres

Peterseliestraat 23A80
8000 Brugge

contact

0486 80 14 57
lennart@dertien12.be
www.dertien12.be

fotografie

Jeroen Verrecht en Jason Slabbynck

Voor het ontwerp van hun woning deden de eigenaars van een perceel met veel hoogstammige bomen een beroep op een kennis, Lennart Claeys van Architectuuratelier Dertien12. Samen met zijn team ging deze enthousiast aan de slag om een woning te creëren waarin de opdrachtgevers volop zouden kunnen genieten van de tuin en waarin tussen de hoge bomen door toch voldoende daglicht zou kunnen toetreden. Het architecturale ontwerp zorgde voor een optimale woonbeleving zonder dat er ook maar één enkele boom gekapt moest worden. Op die manier behield het terrein zijn oorspronkelijke aantrekkingskracht en werden de voordelen ervan maximaal geïntegreerd in het geheel.

Wat waren de uitgangspunten van je ontwerp?

We wilden voor de opdrachtgevers een woning ontwerpen waar we zelf als gezin ook graag in zouden willen wonen. Daarvoor wilden we een echte 'thuis'-plek creëren, met veel aandacht voor onderlinge dialogen, maar ook voor de nodige privacy. Daarnaast keken we vooral naar de vele hoge bomen op het terrein en al snel voelden we dat het super zou zijn om er gewoon tussen te wonen. De goede klik met de klanten en hun betrokkenheid lieten toe om alle beslissingen samen te nemen, zodat het ontwerp groeide tot datgene waar ze naar op zoek waren.

Hoe omschrijf je zelf het resultaat?

De woning is geënt op de bomenrijke site en bulkt van de doorzichten. Ze staat centraal in de parktuin, waardoor die in elke ruimte optimaal beleefd wordt. Om voldoende daglicht te laten toetreden ontwierpen we een centrale verticale lichtschacht over alle verdiepingen. Daardoor baadt elke ruimte, van de gelijkvloerse verdieping tot het dakterras, in het licht en versmelt ze zowel ruimtelijk als visueel met de andere plaatsen in het huis. Die ingreep leverde de bewoners een intens heldere woonplek op. Dit huis lokt communicatie uit, in harmonie met de – terecht – beschermde site.

**Interne openheid past in onze visie op architectuur.
Voor ons is ontwerpen op zoek gaan naar een ruimtelijke
oplossing die alle gezinsleden toelaat om samen te
leven.**

Die lieten jullie in wezen onaangeroerd.

Als je wonen tussen de bomen als uitgangspunt neemt, dan betekent dat dat je er ook respect voor moet hebben. We zijn dan ook vertrokken van het idee om alle bomen te laten staan. Dat die voor wat schaduw zorgen, namen we voor lief en hebben we opgelost in ons architecturale ontwerp, eerder dan door er één of meerdere te laten kappen.

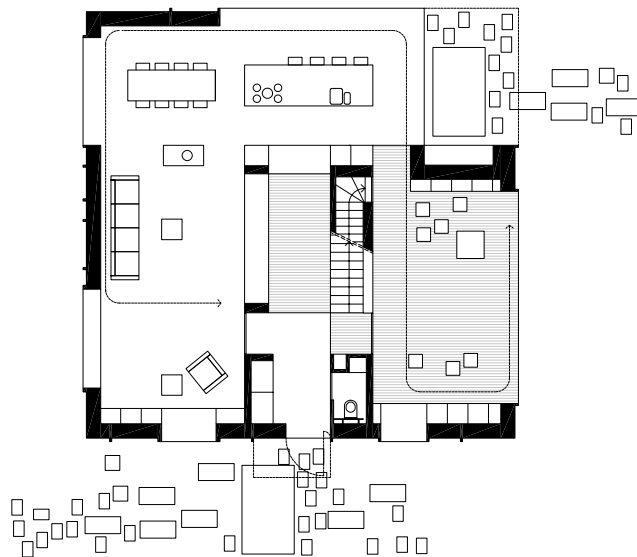






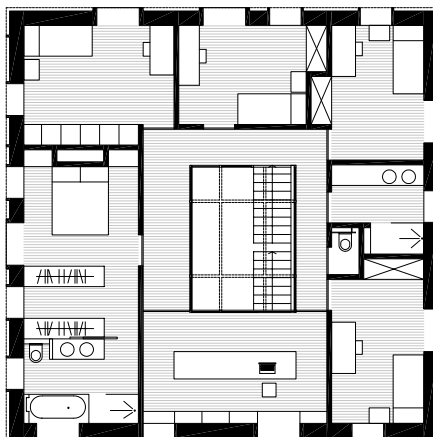






niveau 0

niveau 1



TECHNISCHE FICHE:

Bouwjaar of jaar verbouwing: 2014-2015

Bouwmethode: traditioneel

Type woning: vrijstaand

Oppervlakte van het perceel: 2032 m²

Woonoppervlakte: 295 m²

Materialen buitenschil: houten gevelbekleding

Buitenschrijnwerk en beglazing: houten en stalen schrijnwerk, zonwerend glas

Verwarming: vloerverwarming en radiatoren

Ventilatie: mechanisch

Isolatie: pur

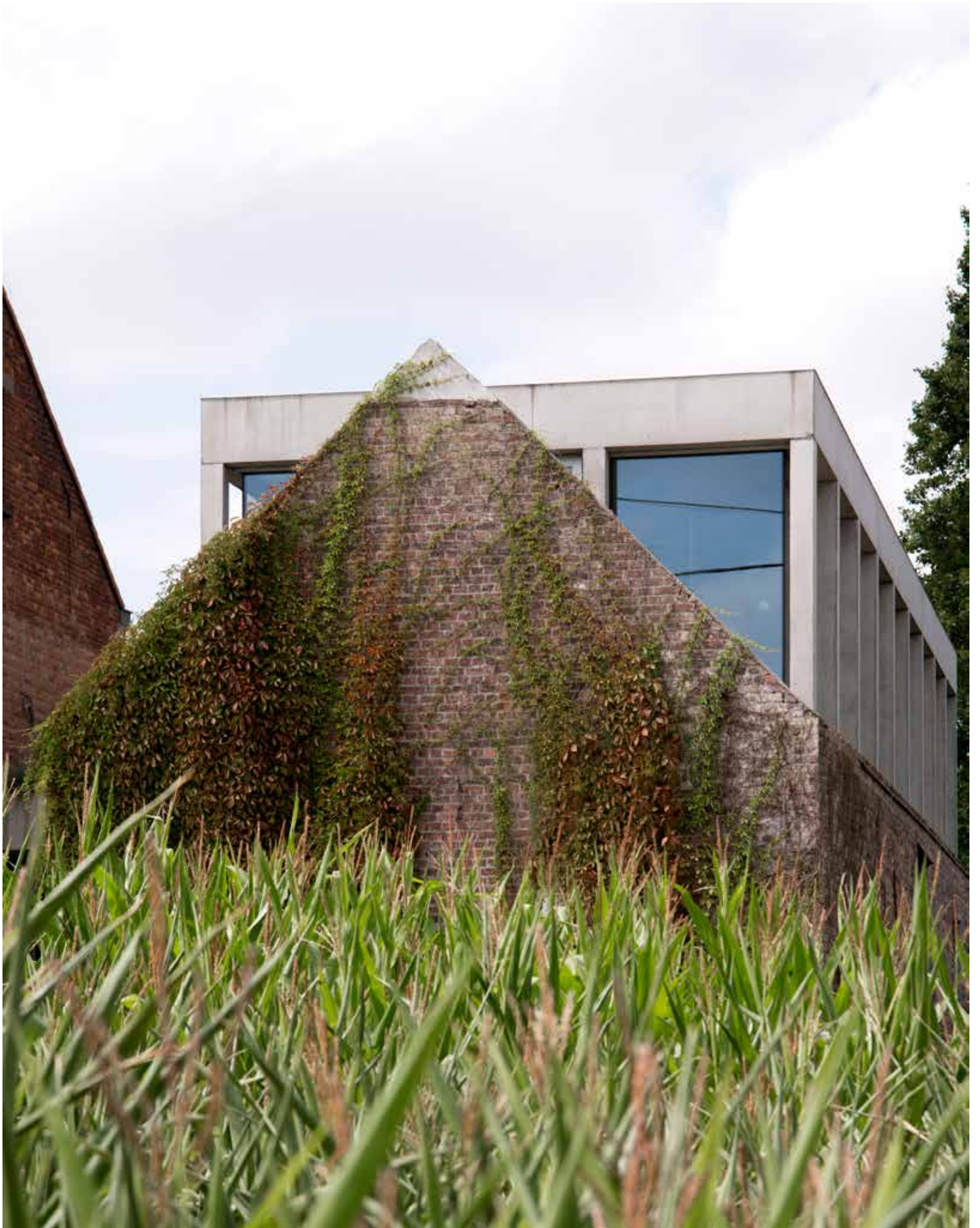
E-peil: 68

K-peil: 38



















Het is een eigenzinnig ontwerp, dat tegelijkertijd toch vertrouwd overkomt.

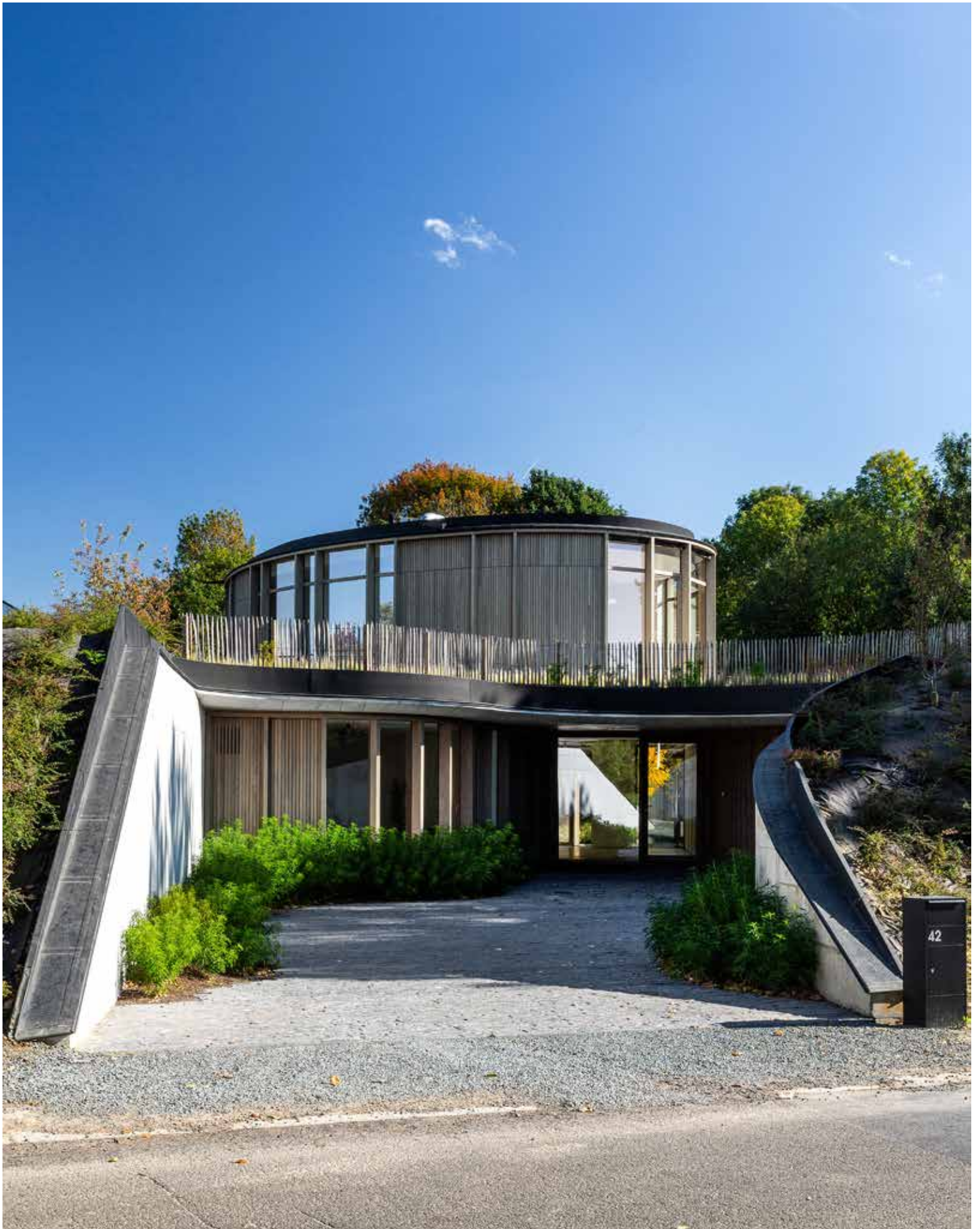
Dat komt omdat we de scheiding tussen binnen en buiten wat naar achteren getrokken hebben, wat een bijna klassieke promenade met arcades rond de woning creëert. Ook het gebruik van een bijna typisch Vlaamse orangerode baksteen draagt hiertoe bij. Het is eigenlijk een eenvoudig concept, een eerder landschappelijke basisvisie van een plan libre. De woning past zich in tussen een vloer en een dakplaat, die gedragen wordt door een grid van kolommen. Geen enkele invulling van die structuur (wanden, ramen...) is dragend. Het zijn dus vrije elementen die in de toekomst verwijderd, veranderd of verplaatst kunnen worden. De vaste structuur bestaat dus enkel uit het betonnen karkas.

De structuur is visueel en tastbaar aanwezig in de woning.

We kozen bewust voor een betonnen ruwbouw, ter plaatse gegoten en bekist met ruwe multiplexpanelen. Je ziet de aftekeningen en de naden van de houten bekisting nog duidelijk op het plafond en de kolommen, met de kleine defaults die eigen zijn aan deze methode en die wij als een meerwaarde beschouwen. We wilden geen glad en clean zichtbeton. De baksteen is ook binnen zichtbaar als afwerk materiaal. De muren zijn dus echt herleid tot hun essentie. Ook binnen hebben we enkel de noodzakelijke wanden geplaatst, aan de slaapkamer bijvoorbeeld. De meeste ruimtes lopen in elkaar over in een vrij plan met fascinerende doorzichten. Aangezien de aanwezige wanden ook maar invulling zijn, kan de ruimteverdeling meegroeien met de bewoners. Het mooiste bewijs dat het gezin mee was met onze visie, is het feit dat de tweeling ons vroeg om de kastenwand, die hun slaapkamer van hun speelkamer zou scheiden, voorlopig niet te plaatsen, zodat ze nu één grote ruimte ter beschikking hebben.









Hoe verhouden de beide delen zich onderling?

Het paviljoen heeft een open plan en staat in nauw contact met de tuin. De zones van de woonfuncties worden gedefinieerd door vaste elementen: het keukeneiland, de zitput met haard, de kastenwand en de koker voor de wenteltrap. Ondergronds worden de functies gescheiden door wanden. Alle ruimtes zijn gelinkt aan de patio en worden verbonden door middel van een rondgang. Zowel de vloer als de wanden van deze rondgang werden afgewerkt met eenzelfde houten beplanking en worden beperkt verlicht door kleine daklichten. De wandeling door deze corridor krijgt hierdoor een unieke intieme sfeer.

Is licht de cruciale factor in de sfeerbepaling?

Zeker. Het paviljoen staat in rechtstreeks contact met de zon, de tuin en de natuurelementen. Het directe daglicht kan middels buitenjaloezieën gefilterd worden. De benedenverdieping ontvangt beperkt zenitaal en indirect daglicht. Om de intieme en serene sfeer ook 's nachts te behouden, beperkten we het aantal lichtpunten op de benedenverdieping tot één per ruimte. De deuren en de dressingkasten die zich in de rondgang bevinden, zijn afgewerkt met dezelfde beplanking als de wanden en zijn daarom nauwelijks zichtbaar. De deuren worden daarom 's nachts uitgelicht door middel van kleine vloerspotjes.



Colofon

At Home Publishers
Scheldestraat 35 — 2000 Antwerpen
athomepublishers.be
entr.be

Uitgeverij Lannoo nv
Kasteelstraat 97 — 8700 Tielt
lannoo.com

Concept, realisatie en redactie: Frank Berckmans en Grégory Mees

Foto omslag: Thomas De Bruyne van Cafeïne / OR-architecten

Foto p. 2 Hendrik Biegs / Objekt Architecten
Foto p. 4: Tim Van de Velde / CAS architecten
Foto p. 6: Evenbeeld / HA-Architecten

Vormgeving: Michel Suykerbuyk voor At Home Publishers

Alle rechten voorbehouden. Niets uit deze uitgave mag worden verveelvoudigd, opgeslagen in een geautomatiseerd gegevensbestand en/of openbaar gemaakt in enige vorm of op enige wijze, hetzij elektronisch, mechanisch of op enige andere manier zonder voorafgaande schriftelijke toestemming van de uitgever.

Ondanks alle zorg die aan de samenstelling van de uitgave werd besteed, kan de redactie of de auteur noch de uitgever aansprakelijkheid aanvaarden voor eventuele schade die zou kunnen voortvloeien uit enige fout die in deze publicatie zou kunnen voorkomen.

© At Home Publishers en Uitgeverij Lannoo nv, Tielt, 2019

ISBN 978 94 014 5889 4
D/2019/45/224 NUR 454/648