

Buitengewoon & Betaalbaar Bouwen ③

INSPIRERENDE EN BETAALBARE
VERBOUWINGEN EN NIEUWE
EENGEZINSWONINGEN



Beste lezer,

Dat 'buitengewoon' en 'betaalbaar' twee relatieve begrippen zijn, daar hoeven we je niet van te overtuigen. Beide termen zijn voor interpretatie vatbaar en sterk individueel bepaald. Over smaak en geld valt altijd te redetwisten.

De samenstelling van dit boek is dan ook niet altijd even gemakkelijk geweest, met verhitte discussies tot gevolg. Dat had vooral te maken met de buitengewone kwaliteit van de dossiers die we mochten ontvangen van architecten. De selectie van vijftig projecten was zeker geen sinecure.

Over het buitengewone karakter zul je het als lezer wellicht snel met ons eens zijn. Alle woningen getuigen van een creatieve invulling van woonwensen, oog voor detail en een perfecte afwerking. Het betaalbare aspect hebben we cijfermatig ingevuld, met een maximale woonoppervlakte van 200 vierkante meter.

Voor nieuwbouw is dat nog ruim boven de gemiddelde grootte van woningen die vandaag gebouwd worden. Op nauwelijks 20 jaar tijd daalde die van meer dan 220 tot een goede 130 vierkante meter. Voor appartementen is de daling nog sterker: van 160 naar 65 vierkante meter. Wie vandaag een huis koopt en renoveert, woont wellicht ruimer dan wie een nieuwe woning laat bouwen.

De oorzaken hoeven we niet ver te zoeken. De stijgende prijs van bouwgronden gecombineerd met steeds strengere eisen op het vlak van isolatie en energiegebruik maakt een nieuwbouwwoning voor de meeste jonge gezinnen onbetaalbaar. Die situatie wordt er niet beter op. Het nieuwe S-peil beloont een efficiëntere vormgeving van de woning en met de betonstop in zicht gaan we steeds vaker ons bestaande patrimonium moeten hergebruiken of onze toevlucht moeten nemen tot (ingesloten) restpercelen.

We tonen in dit boek dus in de eerste plaats compacte woningen. Die hoeven, dankzij de creativiteit van 'onze' architecten, op het vlak van ruimtelijk gevoel en comfort niet onder te doen voor grotere huizen. Ze zullen je zeker inspireren om je eigen project tot een goed eind te brengen en veel van de gemaakte keuzes zullen ook voor jouw (toekomstige) woning van toepassing zijn.

We wensen je dan ook veel kijk-, lees-, en (ver)bouwenot.

De samenstellers

Grégory Mees

Frank Berckmans



Inhoud

- 08-15 De toren op de taart**
Pieter Decorte
- 16-23 Gefilterde knipoog**
Kristien Vanmerhaeghe, Peggy Geens, Lien Moens
- 24-33 Open en geborgen**
Katrien Van Doren en Jerzy Bakker
- 34-41 Wonen op een schouwtoneel**
Maarten Vanbelle, Dries Vens
- 42-49 Arbeiderswoning als *mission statement***
Milos Van den Berge
- 50-53 Beton, onmisbaar in elk bouwproject**
Infobeton
- 56-63 Het glazen huis**
Tom Schreurs en Katrien Raedts
- 64-71 Patiowoning in vroegere kloostertuin**
Tom Verschueren
- 72-79 Klimmen in een hellende tuin**
Patrick Deboutez
- 80-87 Rijwoning over de tuinmuur getild**
Dirk De Schepper
- 88-89 Een gezond en comfortabel leefklimaat voor iedereen**
Renson
- 90-91 Reeds vijftig jaar een traditie van vernieuwing**
Vola
- 92-101 Architecturaal laboratorium**
Frederik De Smet
- 102-109 Industriële woning met loftgevoel**
Kristof De Lange
- 110-117 Corridor als skatepark**
Kristien Vanmerhaeghe, Peggy Geens, Lien Moens
- 118-119 Uw zinken dak en gevel, mooier en duurzamer dan ooit**
VM Zinc
- 120-121 De efficiëntste manier om je woning te verwarmen met aardgas**
Daikin
- 122-129 Groene mantelzorg voor houten woning**
Koen Pauwels en Wim Van der Vurst
- 130-137 Variaties op een driehoek**
Maarten Gielen
- 138-145 Ruimtelijk in de rij**
Edwin Lesthaeghe
- 146-153 Stalen zelfbouw voor beginners**
Michael Koch
- 154-155 Toegang tot klasse**
Nordex
- 156-157 De kracht van traditie**
Maselec Ochsner
- 158-165 Warme thuis in Antwerpen-Noord**
Gill Matthyssen en Liesbeth Storkebaum
- 166-173 Dynamisch wonen rond een vide**
Staarc ingenieurs en architecten
- 174-181 Tegenkating als vorm van respect**
Sebastiaan Leroy
- 182-189 Cottage voor drie gezinnen**
Bruno Delva, Lieve Kuypers, Nils Van der Celen
- 190-191 bulthaup b1 – pure eenvoud en slimme details maken het verschil**
bulthaup
- 192-193 Skylux, natuurlijk daglicht voor elk plat dak**
Skylux
- 194-201 Warmte en gezelligheid in karaktervolle rijwoning**
Bruno Delva
- 202-209 Minimaal budget, maximaal ruimte en licht**
Nicolas Vanden Eeckhoudt en Laurence Creyf
- 210-217 Metamorfose voor parallellogram**
Nele Wenes
- 218-225 Parkpoort met perspectief**
Nathalie Cruysweegs
- 226-227 Boveren: beter renoveren**
Eandis
- 228-229 DuraSquare – pure inspiratie in de badkamer**
Duravit
- 230-237 A piece of cake**
Krist Michiels en Siegert Saeren



- 238-239 Voel je goed in je woning, je hele leven lang**
Recticel
- 240-247 Wonen in menselijke proporties**
Coby Manders en Frank Heylen
- 248-253 Licht happen in een houten dakvlak**
Bert Dehullu
- 254-257 Kunst in houtskelet**
Dewaele Bouwbedrijven
- 258-265 Verrassende doorkijkwoning**
Frédéric Gijsen en Katrien Delespaul
- 266-273 Ontbijt in de zon**
Specimen architects sprl
- 274-281 Compact spel van volumes en contrasten**
Frederik Standaert
- 282-289 Klaar en duidelijk**
Coby Manders en Julie Delanoye, Yasmijn Van Winkel
- 290-291 Nieuwe dakvensters blazen studio nieuw leven in**
Velux
- 292-293 Xella-bouwoplossingen: trendsetters voor 2020**
Xella
- 294-301 Eigentijdse schuur in vijftig tinten grijs**
Bert Parton
- 302-309 Levenslang wonen in het centrum van Leuven**
Blanco Architecten bvba
- 310-317 Mantel van lariks**
Coby Manders en Frank Heylen
- 318-327 De rechtlijnige tweevuldigheid**
Thierry Halsberghe
- 328-329 Een lager E-peil voor je nieuwbouwwoning**
Daikin
- 330-331 Kies voor comfort en voel je nog beter thuis**
Bticino
- 332-341 Geperforeerde sculptuur**
TEEMA architecten
- 342-351 Compact minimalisme**
Jan Blomme
- 352-359 Spiegel van creativiteit**
Gregory Nijs
- 360-367 Flexibel in hout en beton**
Jochen Kerkhofs
- 368-371 Beton op zoek naar de avondzon**
Concrete House
- 372-379 Het canvashuis**
Geert De Neuter
- 380-389 Cycloop van contrasten**
Dirk Hulpia, Alejandro Rodríguez
- 390-397 Verborgen doorzon-splitlevelwoning**
Tim Peeters
- 398-405 Extravagant monovolume**
Jo Vinken
- 406-409 Een gezonde mix tussen esthetiek en functionaliteit**
de keukenarchitecten®
- 410-419 Compositie van leien, glas en hout**
Dirk Hulpia, Alejandro Rodríguez
- 420-429 Smart white living**
Luc Binst, Thomas Cornelis
- 430-431 Zwitserse perfectie voor jouw thuis**
V-Zug
- 432-439 Loftwoning voor hobbykok**
Frederik De Smet
- 440-447 Hedendaagse facelift voor een oude hoeve**
Bart Coenen
- 448-449 Casa Vero, interieurpartner van a tot z**
Casa Vero
- 450-457 Wintertuinwoning**
STUDIOLO architectuur en Koen Matthys
- 458-467 Omarming op een hoekperceel**
Egide Meertens en Jos Tollenaers



De toren op de taart

architect

Pieter Decorte
ZICHT architecten bvba

adres

Walenstraat 27
2060 Antwerpen

contact

0495 92 55 41
info@zichtarchitecten.be
www.zichtarchitecten.be

verbouwkost

€ 139.000 (inclusief erelonen en btw,
exclusief aankoop bestaande woning)

Het eerste contact tussen de bouwheer en de architect was een e-mail, waarin hij het bureau vroeg om advies bij de verbouwing van een arbeidershuisje in Berchem. Dat was met zijn 80 vierkante meter veel te klein geworden voor een gezin met twee kleine kinderen. Omdat ze er wel graag woonden, wilden ze eerst onderzoeken of een uitbreiding in ruimte en ruimtelijk gevoel mogelijk was, voordat ze een verhuis in overweging zouden nemen. Op hun lijst van een vijftiental vooral praktische wensen, opgesteld in volgorde van belangrijkheid, stond op de laatste plaats een torentje. Maar ook zonder die frivoliteit was het van in het begin een aartsmoeilijke opdracht om alles te realiseren op zo weinig beschikbare ruimte.

Welke eisen gingen aan het torentje vooraf?

Extra slaapkamers, een badkamer, een afzonderlijk toilet ... En vooral meer licht, lucht, ruimte en een gezond binnenklimaat, factoren waar het de oude woning aan ontbrak. Ze had ook de nodige constructieve en bouwfysische gebreken, en het bleek economisch niet haalbaar om de lage plafondhoogtes van het hoofdhuus aan te passen. Daarom bouwden we twee nieuwe, ruimtelijke volumes die de lage delen moeten 'ontspannen' en licht en lucht tot in de woning brengen.

Een dubbele uitbreiding dus.

Achteraan plaatsten we een dubbelhoge leefruimte met een vliesgevel aan de zuidelijke tuin en boven kwam een open dakvolume met centraal daklicht. Beide volumes communiceren met elkaar via de trappenhal. De kern van de oorspronkelijke woning is verbonden met de nieuwe toevoegingen door verrassende doorzichten. De oorspronkelijke achtergevel is nu de binnenmuur van de nieuwe leefruimte. Die kreeg een extra hoog dak met een daktuin, uitgewerkt als tastbaar element. In de zichtbaar gelaten draagstructuur in de leefruimte zie je de werkelijke dikte van het dakpakket.

Hoe zou je het geheel van de drie delen zelf omschrijven?

We haalden op een rationele manier het maximum aan nuttige ruimte uit elke vierkante centimeter. Het resultaat is verrassend, maar zonder toegevingen te doen op het vlak van belevingskwaliteit. De ruimtelijke en budgettaire beperkingen dwongen ons om elke ingreep te schaven en strak af te wegen zodat het strikt noodzakelijke overbleef. Het gevolg is een uiterst compacte, energiezuinige en levendige woning, die zich herkenbaar én harmonisch integreert in haar omgeving.

Waarom was de bouwheer zo gehecht aan deze plaats?

Ze is een van zeven soortgelijke woningen die ooit opgetrokken werden als noodwoningen na de inslag van een V-bom. Onze klanten kochten de woning als startersplek, maar raakten gehecht aan de dynamische buurt. De zuidelijke oriëntatie van de tuin was een grote troef in het kader van de recente gezinsuitbreidingen. Het koppel is ook overtuigd van de voordelen van compact stedelijk wonen met een lage voetafdruk. Wij boden hun een betaalbare aanpassing op maat.



Hoe heb je de constructie aangepakt?

Voor de uitbreiding kozen we voor houtskeletbouw. Dat beperkt het extra gewicht op de bestaande funderingen en laat maximale isolatiediktes toe zonder binnenruimte te verliezen. Het nieuwe dakvolume bekleedden we met ruitleien, die we in stedelijke contexten kennen als bekleding van mansardedaken en wachtgevels. Het is een licht materiaal dat de constructie niet te veel belast en het laat mooie en strakke detailleringen toe met interessante tekenpatronen. De achtergevel is eigenlijk één grote vliesgevel, een dankbaar 'meccano'-product dat we kennen uit kantoorgebouwen en dat toelaat om grote glasvlakken te creëren op moeilijk bereikbare plaatsen. Door de voorgevel te pleisteren en wit te schilderen, herstelden we hem in zijn vroegere vorm. Dat past in onze visie om op zoek te gaan naar het verhaal van een plek of een gebouw, om er dan met de juiste ingrepen een nieuw, duurzaam en harmonisch hoofdstuk aan toe te voegen. Daarom lieten we in de ontvangsthal en de badkamer nog een deel van de originele bakstenen scheidingsmuren zichtbaar, een subtiele knipoog naar de originele arbeiderswoning.

De trap is een verrassende constructie.

Voor ons was het essentieel om binnen de compacte woning een zo sterk mogelijk ruimtelijk gevoel op te wekken. We wilden het laten lijken alsof je door de woning heen kunt wandelen, op een manier die meer is dan louter praktische circulatie. Daarom staan de trappen niet in elkaars verlengde of boven elkaar, maar haaks. Dat verandert de loopprijsing en dus ook je beleving en perspectief. De trap is een compact schema dat alle ruimtes verbindt en waarin bergruimtes zijn ondergebracht die de aangrenzende kamers bedienen.



Een tweede verrassing is de riante toetreding van daglicht.

Die is samen met uitzicht op de lucht een luxe in een stedelijke en dichtbebouwde context. Een 8 meter hoge blinde muur aan de achterzijde verplichtte ons om een anderhalve verdieping hoge leefruimte te creëren. Nu kunnen de bewoners de lucht weer zien vanaf de gelijkvloerse verdieping, over de muur heen. De zuidelijke gevel is natuurlijk de grote 'lichthapper', maar het dakvlakraam boven op het dak doet ook haar werk. Door dat tot één element te combineren met een technische leidingschacht met schouw creëerden we het gevraagde torentje. Een andere markante ingreep is het raam tussen de leefruimte en de badkamer. Die heeft daarmee een verrassend doorzicht naar de tuin en daglichttoetreding.

De oorspronkelijke achtergevel is nu de binnenmuur van de nieuwe leefruimte. Die kreeg een extra hoog dak met een daktuin, uitgewerkt als tastbaar element.

Welke wensen had de bouwheer op het vlak van materiaalgebruik in het interieur?

Hij wilde functionele, betaalbare en duurzame keuzes maken en hij stond erop dat het bamboeparket in het oude deel behouden zou blijven. Om de ruimtes niet te verkleinen, kozen we voor een beperkt en eenvoudig materialenpakket. In de keuken combineerden we blauwe keramische tegeltjes met spruce-pine-multiplex, een materiaal dat je in bijna alle schrijnwerkelementen in de woning terugvindt. Sommige deurtjes in de keuken kregen een kleur om extra cachet te geven. Kleuren hebben de kracht om materialen een juistere



proportie te geven en een betere schaal ten opzichte van elkaar. Door de vaste profielen van de vliesgevel in hetzelfde wit als de muren te voorzien, horen ze bij de ruimte en definiëren ze die mee. De deuren in de vliesgevel zijn echter goudkleurig. Dit contrast maakt de toegang tot de tuin uitnodigend en vermijdt dat je een visuele opstapeling krijgt van profielen. Daardoor blijven ze slank ogen.

De achtergevel is eigenlijk één grote vliesgevel, een dankbaar 'meccano'-product dat we kennen uit kantoorgebouwen en dat toelaat om grote glasvlakken te creëren op moeilijk bereikbare plaatsen.

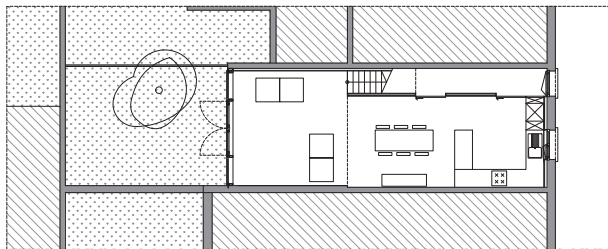
Is de woning ook duurzaam op het vlak van energiegebruik?

Dankzij haar compactheid en isolatiegraad voldoet ze aan hedendaagse normen. Door zijn planopbouw worden in de winter alle passieve warmtewinsten van de vliesgevel verdeeld over de hele woning. Een klassieke condenserende gasketel met radiatoren volstaat dan ook voor het nodige warmtecomfort. Er is een mechanisch ventilatiesysteem en in de zomer kan het 'torenraam' 's nachts opengezet worden om voor afkoeling te zorgen. Wij integreren duurzaamheid in al onze ontwerpen en kiezen voor materialen die een gebouw duurzaam maken voor een open toekomst. Maar echte duurzaamheid begint bij de keuze van de eigenaar om bewust te wonen en te investeren op een duurzame, goed ontsloten, laagenergetische plaats, zoals een stad of dorpskern. Daar kan geen enkel ontwerp of materiaal tegenop.

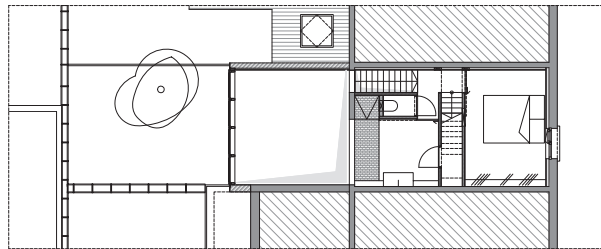
Heb je heel het lijstje van de bewoners kunnen aanvinken als 'oké'?

Ik denk dat we al hun wensen op een of andere manier een originele vertaling hebben kunnen geven. Ik zie ze nog regelmatig genieten en stralen in hun woning, dus dat zit wel goed. Onze grootste verdienste ligt op het vlak van de ruimtelijkheid die we creëerden zonder aan praktisch en alledaags comfort in te boeten. Dit project toont aan dat ruimte verder gaat dan vierkante meters. Wat we zeker nog zullen toepassen, zijn vliesgevelsystemen. Ze laten toe om grote en boeiende glasoppervlaktes te maken op moeilijk toegankelijke plaatsen. Bij een klassiek systeem zouden we in deze rijwoning alles met een kraan over het gebouw hebben moeten tillen. Met dit systeem kwamen we gewoon door de voordeur.

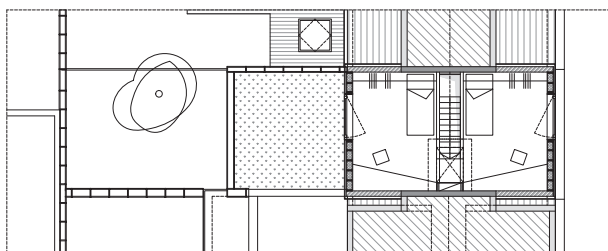




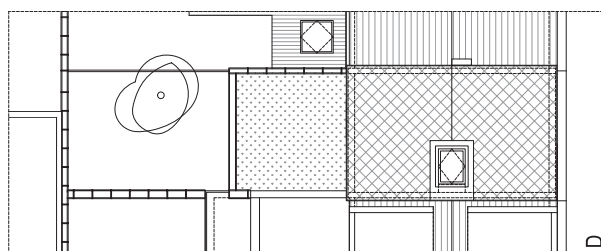
niveau 0



niveau +1



niveau +2



niveau +3

Technische fiche:

Bouwjaar of jaar verbouwing: 2015

Bouwmethode: traditioneel metselwerk, gecombineerd met houtskelet

Type woning: rijwoning

Oppervlakte van het perceel: 69 m²

Woonoppervlakte: 105 m²

Materialen buitenschil: ruitleien in vezelcement (hellend dak), intensief groendak, gepleisterde en geschilderde voorgevel (op oorspronkelijk massief metselwerk)

Buitenschrijnwerk en beglazing: aluminium vliesgevel (achterzijde) met zonwerende beglazing, houten ramen in de voorgevel

Verwarming: condenserende HR-aardgasketel

Ventilatie: mechanisch, type C

Isolatie: cellulose



Gefilterde knipoog

architect

Kristien Vanmerhaeghe, Peggy Geens, Lien Moens
BUROBILL

interieurarchitecte

Jolien Maes

adres

J.W. Wilsonsstraat 11
1000 Brussel

contact

02 230 07 40
info@burobill.be
www.burobill.be

verbouwkost

€ 195.814 (inclusief erelonen en btw,
exclusief aankoop bestaande woning)

De eigenaars van een typische bakstenen woning kwamen met het oog op een volledige verbouwing terecht bij architectuurbureau Burobill. Ze wilden een woning die zou voldoen aan hun hedendaagse woonbehoeften, met veel lichte en zonnige ruimtes. Om binnen het vooropgestelde budget te blijven hebben de architecten de halfopen woning wat ingekrompen, iets waar de bouwheer geen bezwaar tegen had aangezien de kinderen al het huis uit zijn. Het resultaat is een compacte en frisse woning die baadt in het licht, met een dubbele knipoog naar grootvaders oorspronkelijke woning.

Welke waren de belangrijkste kenmerken van de te verbouwen woning?

Het betreft een erg diepe kavel met een mooi uitzicht over het achterliggende landschap. De achterbouw aan de halfopen bebouwing was wat ons betreft overbodig in het kader van een reorganisatie van de woning. De afbraak ervan maakte meteen twee nieuwe, grote openingen in de structuur. We keken in eerste instantie naar wat we konden bewaren, zoals de betonnen vloeren en de ramen met deeltjes in ruitvormig glas-in-lood. Hier wilden we iets mee doen om de eigenheid van de oude gevels te vrijwaren. We slaagden erin om de hele woning in één keer te verbouwen en af te werken binnen het voorziene budget, mét ingebouwd meubilair. De bijzondere ramen in de bestaande bakstenen gevel markeert de woning ten opzichte van de andere in haar omgeving.

Wat maakt die ramen zo bijzonder?

De ramen bevatten een patroon met platte aluminium latten die zich tussen de twee glasplaten van de oorspronkelijke ramen bevinden. Dat patroon geeft een gefilterde relatie met de omgeving en een bijzondere lichtinval. Door variatie te brengen in de densiteit van het patroon, creëren we telkens weer een andere relatie met de omgeving. De op het eerste gezicht banale buitenschil krijgt karakter met die weldoordachte en artistieke ramen.

Waarom koos je voor deze oplossing?

Ze liet ons toe om binnen het voorziene budget op een efficiënte en vooral consequente manier een idee uit te voeren dat de vraagstelling van de bouwheer oplost. Onze jarenlange ervaring met verbouwingen leerde ons hoe we dit soort woningen op een haalbare manier kunnen verbouwen. Dat neemt niet weg dat we elk project specifiek ontwerpen op basis van een specifieke vraagstelling en problematiek. Dat geeft nooit twee keer hetzelfde resultaat of dezelfde oplossing. Kenmerkend voor ons bureau is dat we op een eenvoudige manier en met één krachtig ruimtelijk idee of gebaar de behoeften van de opdrachtgever verwezenlijken. Met een uitzonderlijke woning als resultaat. Vaak gebruiken we daarbij de bestaande architectuur als drager voor nieuwe belevingen.

Hoe omschrijf je het leven aan de binnenkant?

De woning is een walhalla van licht en ruimte, ondersteund door subtiel kleurgebruik. We hebben de woning verticaal opgedeeld in twee zones met een snede over de volledige hoogte. Alle vloeren en wanden zijn afgezaagd op die knip. Eén deel bevat alle functies in kleurrijke kamers, waarin zo veel mogelijk behouden bleef. Het tweede deel is een opengewerkte circulatiezone, met een opvallende, blauwe trap als verbinding



tussen de niveaus. De voordeur biedt, net als de andere openingen in de woning, meteen toegang tot de hoge ruimte, zonder ontvangsthal. Alle ruimtes staan aan één zijde in een open relatie met die grote verticale ruimte. Enkel de toiletten zijn afsluitbaar, en met hun positionering scheiden ze de voor- en achterkamers. Op de gelijkvloerse verdieping zijn dat het bureau en de eetkamer, boven de wasplaats en de living. Koken en werken in een open relatie met de tuin en de rest van de woning was een expliciete wens van het koppel. Het leven speelt zich dan ook grotendeels af op de gelijkvloerse verdieping, onder de vide in de buurt van de eetkamer.

Daglicht speelt een cruciale rol in de beleving van de woning.

Met het zuiden aan de straatzijde en de blinde muur aan de zijkant was dat inderdaad een belangrijk aandachtspunt. De volledig open vide met de trap reikt tot de nok en het licht van de extra dakramen komt tot helemaal beneden. We hebben nog enkele ramen toegevoegd, waardoor de zon 's morgens en 's middags al de achterste en de onderste ruimtes kan opwarmen. In elke ruimte merk je het licht en de constante relatie met de omgeving. De hele dag door zorgt de ruitvormige indeling in de ramen voor een boeiend schaduwspel op de wanden en vloeren en filtert ze het zicht naar buiten.

Sluit het kunstlicht hierbij aan?

De functionele verlichting, zoals boven het werkblad van de keuken en langs de circulatie via de trap, hielden we bewust sober. De ronde, witte kokertjes gaan op in de architectuur. De kunstverlichting draagt bij tot de sfeer en de identiteit van elke individuele ruimte. De invulling van de centrale lichtpunten boven de eet- en salontafel gebeurde door de bewoners naar eigen smaak en aanvoelen.

We hebben de woning verticaal opgedeeld in twee zones met een snede over de volledige hoogte. Alle vloeren en wanden zijn afgezaagd op die knip. Eén deel bevat alle functies in kleurrijke kamers, waarin zo veel mogelijk behouden bleef. Het tweede deel is een opengewerkte circulatiezone.

Hadden die nog expliciete wensen op het vlak van inrichting?

Ze wilden een kant-en-klare woning zonder oude kasten en met een sobere, intieme inrichting. Onze toenmalige interieurarchitect Jolien Maes heeft in samenspraak met ons alle meubilair ontworpen. De zichtbare bakstenen en gipskartonnen wanden hebben we wit geschilderd, met zichtbare oneffenheden en gaten. De houten vloer zorgt voor een gezellige, contrasterende warmte in de hele woning. Elke ruimte kreeg een eigen sfeer door individueel kleurgebruik. Licht en sober in de keuken en het bureau, op vraag van de bewoners, omdat hier de meeste tijd wordt doorgebracht. De andere ruimtes mochten meer 'knallen', met warm terracotta in de zitruimte, vrolijk pistache in de wasplaats en intiem blauw in de slaapkamer.

Colofon

At Home Publishers
athomepublishers.be
entrr.be

Uitgeverij Lannoo nv
Kasteelstraat 97 — 8700 Tielt
lannoo.com

Concept, realisatie en redactie: Frank Berckmans en Grégory Mees

Foto omslag: Atelier Vens Vanbelle

Foto's

CH architecten - Luc Roymans
Atelier Vens Vanbelle
ZOOM architecten - Dieter Van Caneghem
PCP architecten - Philippe van Gelooven
guerrilla office architects - Steven Massart
STUDIOLO architectuur - Stijn Bollaert
Egide Meertens - Philippe van Gelooven
Architectuurburo Dirk Hulpia - Yannick Milpas en Evenbeeld
Vanden Eeckhoudt-Creyf

Alle andere projecten: Yannick Milpas en Hendrik Biëgs voor At Home Publishers

Vormgeving: Michel Suykerbuyk voor At Home Publishers

Alle rechten voorbehouden. Niets uit deze uitgave mag worden verveelvoudigd, opgeslagen in een geautomatiseerd gegevensbestand en/of openbaar gemaakt in enige vorm of op enige wijze, hetzij elektronisch, mechanisch of op enige andere manier zonder voorafgaande schriftelijke toestemming van de uitgever.

Ondanks alle zorg die aan de samenstelling van de uitgave werd besteed, kan de redactie of de auteur noch de uitgever aansprakelijkheid aanvaarden voor eventuele schade die zou kunnen voortvloeien uit enige fout die in deze publicatie zou kunnen voorkomen.

© At Home Publishers en Uitgeverij Lannoo nv, Tielt, 2018

ISBN 978 94 014 4992 2
D/2018/45/231 - NUR 454/648