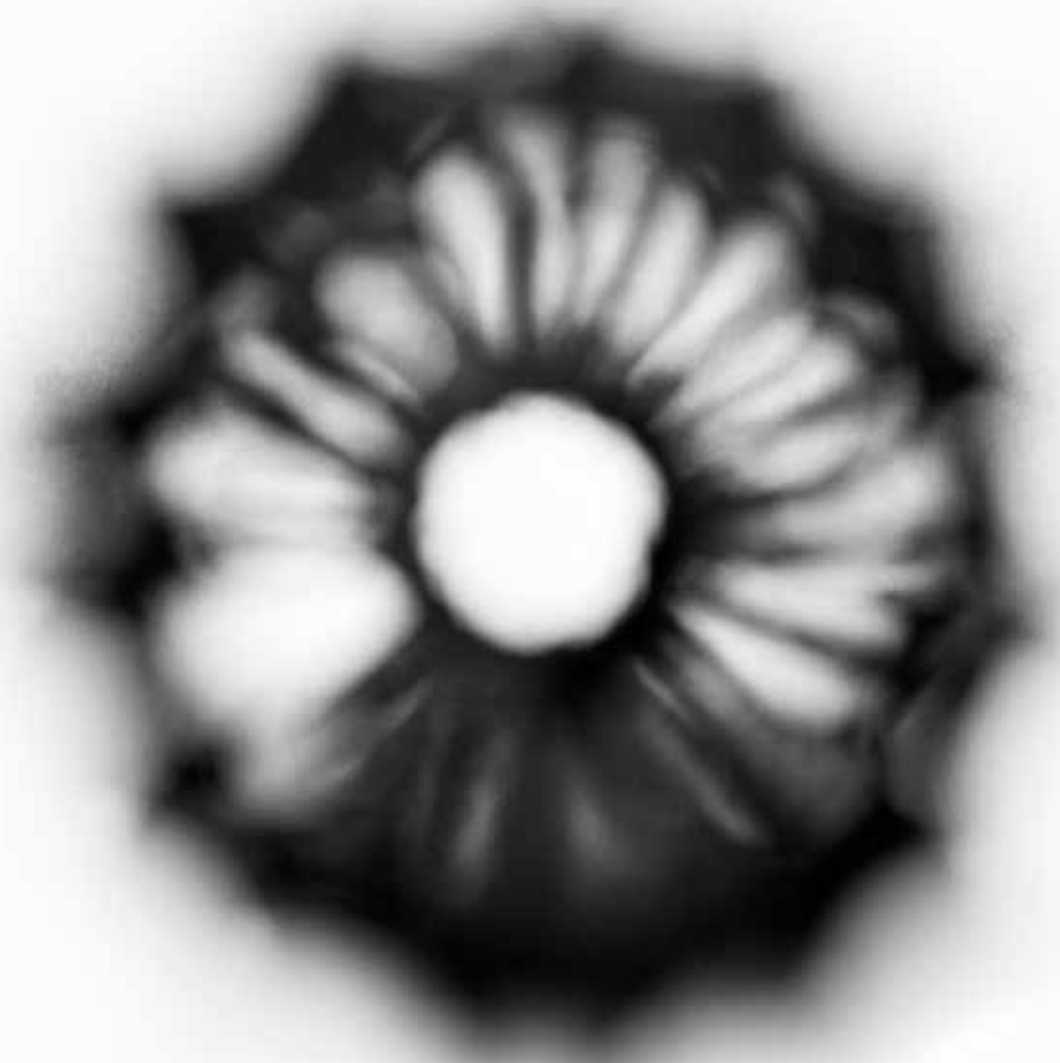


52°12'45"N 5°8'59"O







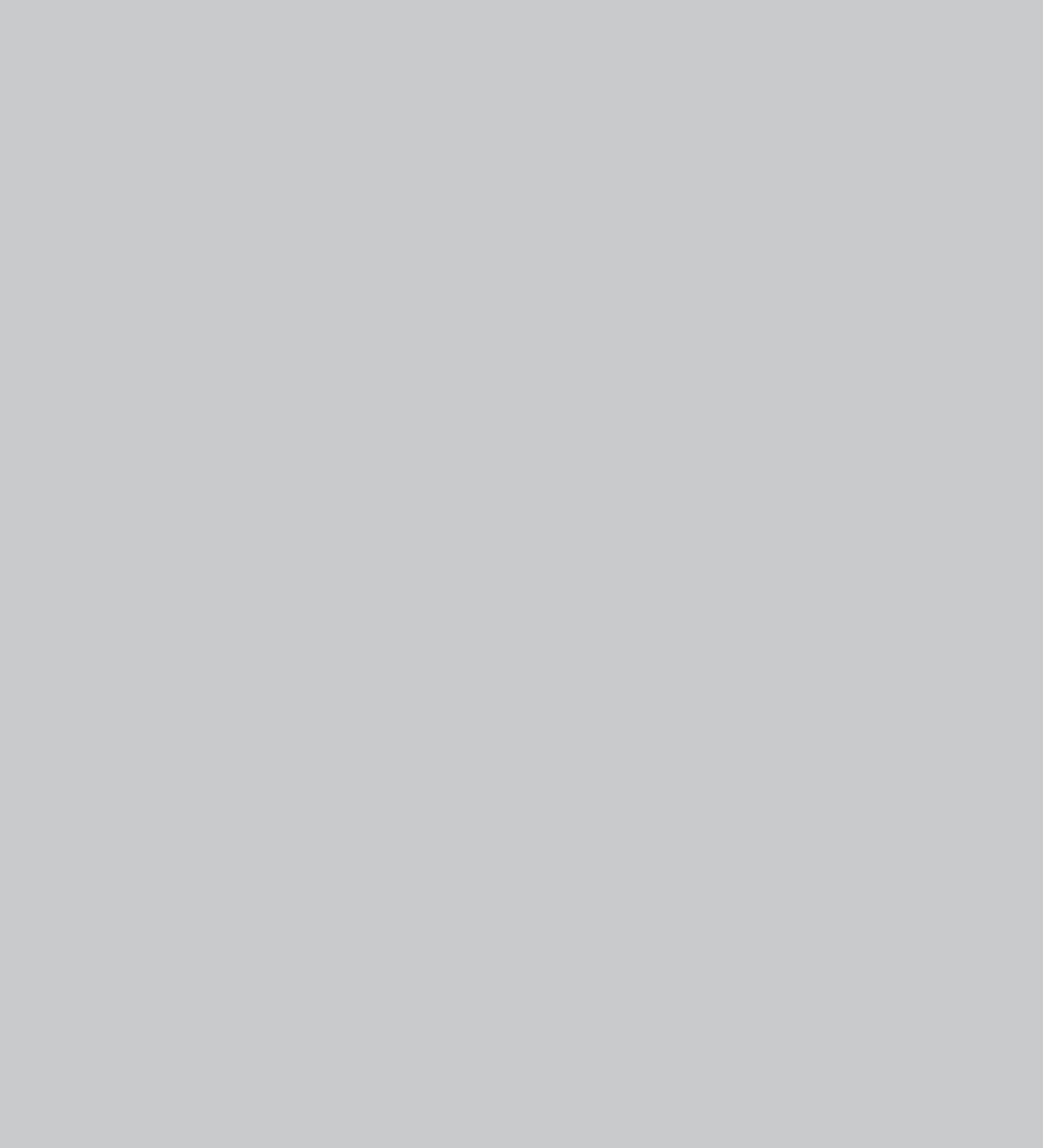


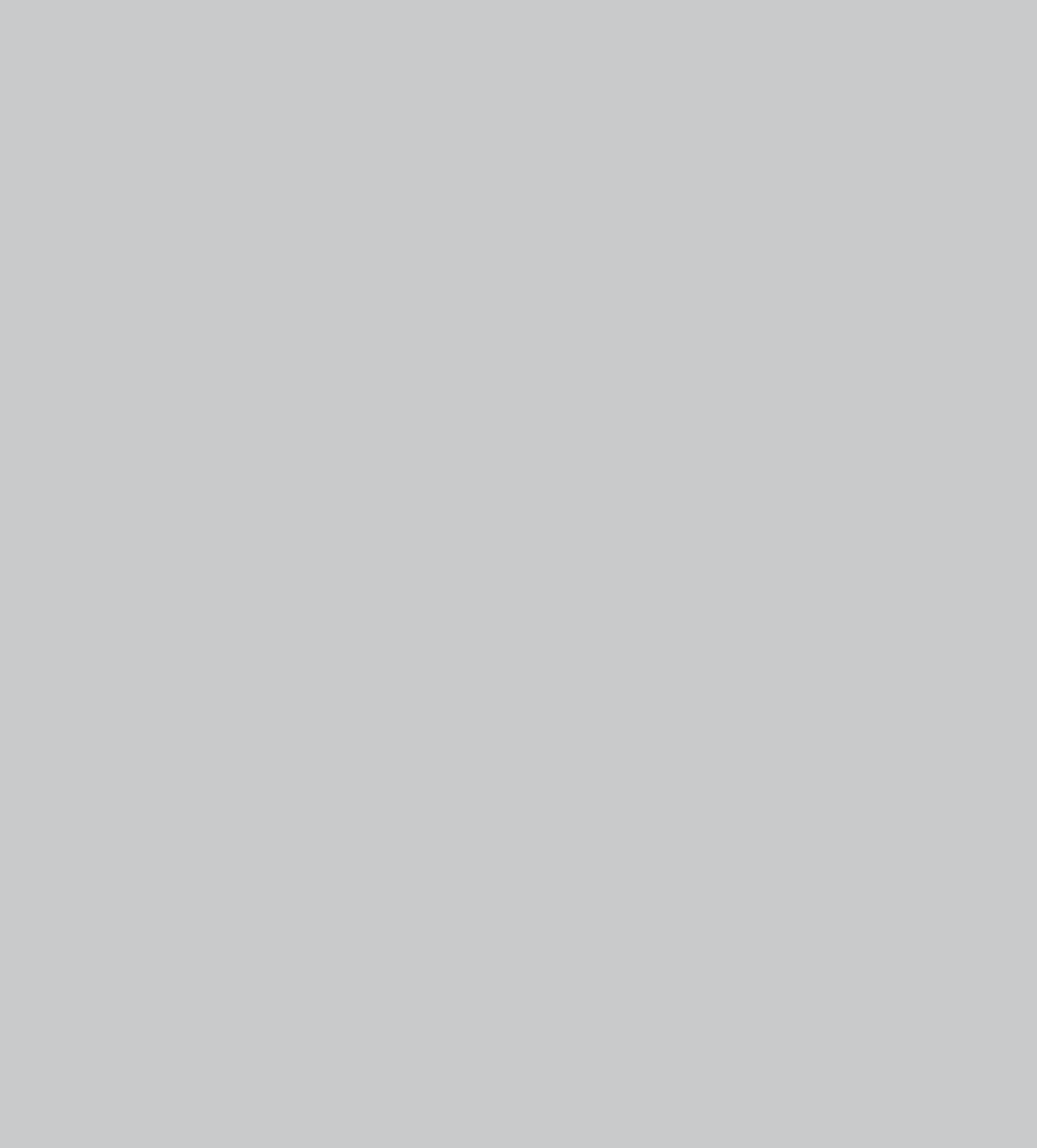


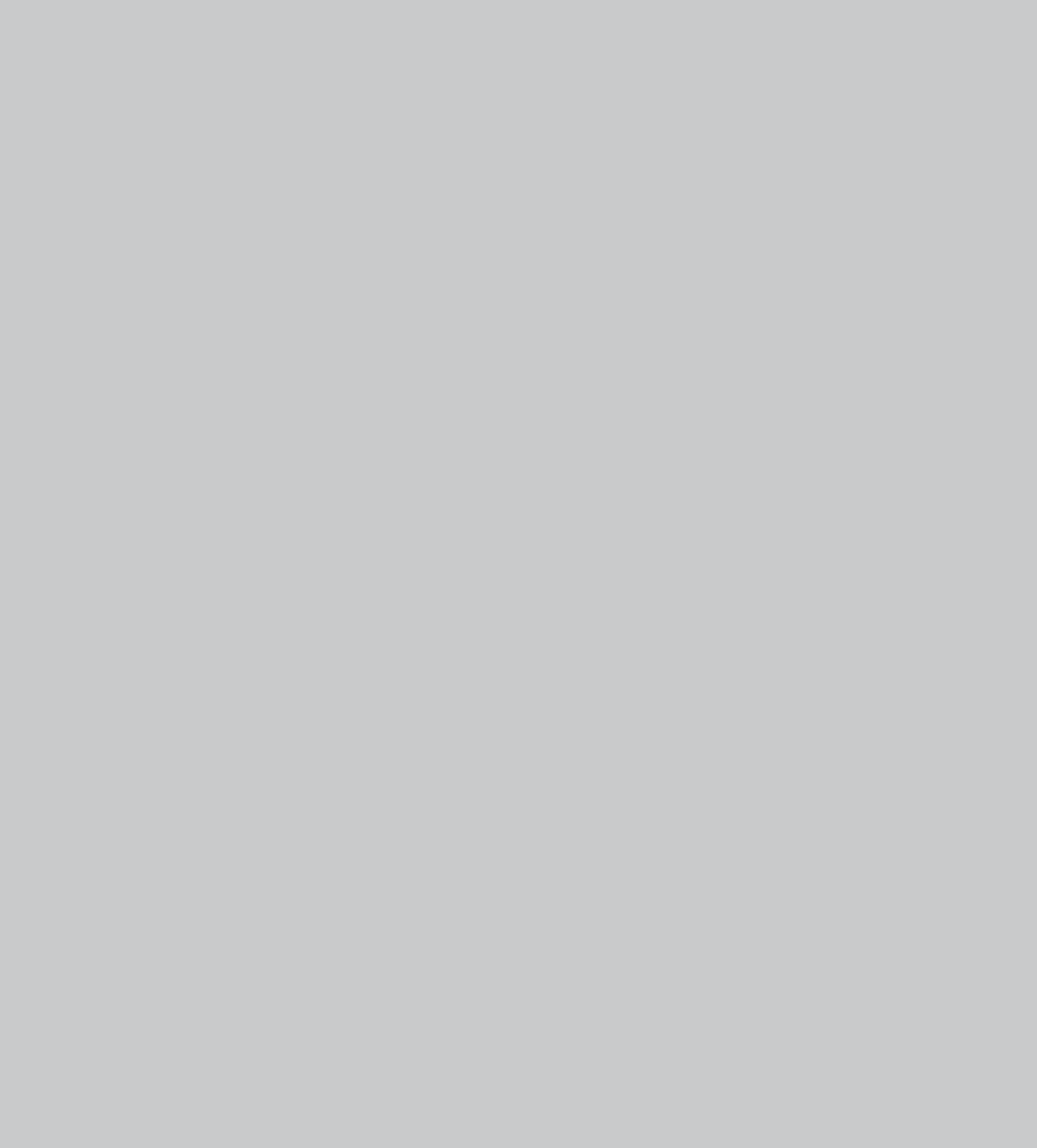




















achteraf bekeken

'In de luwte van de tijd'
is een ontdekkingsreis op
één vierkante meter én een
ontdekking van de kracht
en werking van doelloosheid
en spel.

Voor de beelden in dit boek
richtte ik me op een plant die
ik al eerder had geportretteerd.
Toen: met een duidelijk beeld
voor ogen, met een verhaal
dat verteld moest worden.
Nu was het slechts spel. Er was
geen plan en nog lang geen
boekenwens. Het fotograferen
was slechts zwerven door het
onbekende. Het onbekende en
onbegrijpelijke.

Aanvankelijk kwam ik niet los van de eerste indruk. Mijn verblijf op de vierkante meter bracht me krachtige en kleurrijke beelden. Maar toch... zat ik vast in slechts die éne zienswijze.

Nieuwsgierigheid en pretentieloos spel bleken de sleutel. Bovenal opende het 'doelloos zijn' nieuwe wegen en perspectieven. In die onbevangenheid werd een andere wereld zichtbaar; een mysterieus landschap dat mij meenam naar een verborgen sfeer en dat de gelaagdheid van de werkelijkheid voelbaar maakte.

Als fotograaf houd ik van perspectiefwisselingen. Hoe toont de werkelijkheid zich als je vanuit een andere hoek kijkt? Ook in het denken is het een oefening die ruimte schept. Hoe zie en ervaar ik de werkelijkheid als ik het perspectief van een ander neem? En wat is dan die werkelijkheid? Hier komen fotografie en filosofie bij elkaar. Nooit had ik me gerealiseerd hoe essentieel daarin het doelloze spel is.

Hoe dichtbij de werkelijkheid van de ander kun je komen? Eerder maakte ik een fotografisch drieluik over kwaliteit van leven. Met veel geduld zat ik jaren naast dementerenden en verstandelijk gehandicapten op de bank, en hoewel ik het talent heb om heel dichtbij te komen, kon ik natuurlijk nooit helemaal hun leven ervaren. De ander blijft per definitie deels een mysterie.

In het laatste deel van dat drieluik koos ik voor het weidse Europese landschap als locatie. Wederom ging het over perspectiefwisselingen. Hoe verandert mijn eigen perspectief bij het ervaren van de verbondenheid met alles in die uitgestrektheid?

In essentie is onze wereld een groot mysterie. Hoeveel systeemmodellen we ook maken, ze kunnen nooit de complete werkelijkheid weergeven. Dat erkennen van het fundamentele niet-weten is de opening naar een andere benadering. Eén die leidt naar een andere en meer poëtische benadering van de werkelijkheid.

Wat gebeurt er als we opnieuw nieuwsgierig kijken naar hetgeen we al zo goed denken te kennen? Dit was de vraag toen ik die ene plantensoort begon te fotograferen op die ene vierkante meter. Op een plek waarop ik al vele jaren dagelijks uitkijk: mijn eigen achtertuin.

De plant kwam dichterbij, werd voelbaar, bijna menselijk.

papaveraceae

