

SNEAK
PREVIEW

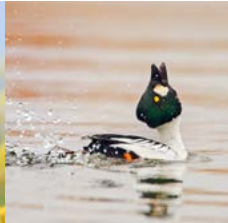


De **BESTE VOGELGEBIEDEN** van **Nederland**

600 locaties om vogels te kijken én te fotograferen



**PIX
FACTORY**



*Alsjeblieft: hier is de **SNEAK PREVIEW** van De beste vogelgebieden van Nederland. Het ultieme naslagwerk voor iedere vogelliefhebber! Alle vogelhotspots van Nederland vind je in dit boek: 170 gebieden, 600 locaties en bijna 400 pagina's. Een uniek naslagwerk, niet eerder verscheen er zo'n compleet, diepgaand en concreet boek met vogellocaties.*

Meer dan 50 lokale vogelaars en vogelfotografen delen hun mooiste hotspots om vogels te zien. Gedetailleerde kaartjes, GPS-coördinaten en diverse tips op het gebied van het beste moment, het meest ideale weer en dergelijke wijzen je de weg!

*Jij hoeft niet langer tijd en energie te steken in het vinden van de beste vogelgebieden. Je hoeft niet het web af te speuren op zoek naar informatie waarvan je niet weet of het 100% klopt. Alle, maar dan ook echt álle relevante informatie vind je in dit boek. **BETROUWBARE INFORMATIE** van collega-vogelliefhebbers die deze gebieden op hun duimpje kennen en met jou delen.*



Veel plezier met deze sneak preview en [klik hier](#) om het boek te bestellen.

Hartelijke groet,

Bob Luijks

Daan Schoonhoven



Gebruiksaanwijzing

Dit boek bundelt zoveel mogelijk kennis. Dat doen we in woord en beeld. Hiernaast zie je hoe we een gebied presenteren. Op deze pagina's lees je hoe je dit boek gebruikt.

1 Provincie

Alle gebieden zijn per provincie gebundeld. Iedere provincie heeft een eigen kleur.

2 Nummer en gebiedsnaam

Het nummer en de naam van het gebied, alsmede de auteur(s).

3 Inleiding

In een korte inleidende tekst krijg je gelijk een indruk wat je van dit gebied kunt verwachten en wat je er kunt fotograferen.

4 Kaartje

Gedetailleerde kaart waarop de exacte locaties duidelijk zijn aangegeven. Ook de parkeerplaatsen worden op dit kaartje getoond.

5 Provincie-omtrek met stip

Op dit overzichtskaartje zie je in één oogopslag waar de locatie zich in de betreffende provincie bevindt.

6 Parkeren

Alle relevante parkeerplaatsen worden hier vermeld. Soms wel tot vijf verschillende parkeerplaatsen. Per parkeerplaats staat door middel van een nummer aangegeven voor welke locaties deze geldt. Staat er geen nummer bij, dan kun je vanaf die parkeerplaats iedere locatie bereiken.

7 Waarneming-ID

Dit nummer correspondeert met het ID dat Waarneming.nl heeft gekoppeld aan dit gebied. Op deze manier kun je op Waarneming makkelijk zoeken naar recente waarnemingen in dit gebied. Ga naar

www.waarneming.nl/locations/xxx en vervang de xxx door het nummer dat je in het boek leest. Je komt dan meteen op de juiste pagina uit en ziet de recente waarnemingen.

1 Zeeland

2 124 Brouwersdam
Jannie Timmer

3

Een van de beste vogelhotspots in Nederland is de Brouwersdam. De 6 kilometer lange dam (het zevende bouwwerk van de Deltawerken) sloot in 1971 het Brouwersgat af, dat we nu kennen als het Grevelingenmeer. Vooral tijdens de wintermaanden, vanaf grofweg november tot maart, is het een toplocatie. Maar ook tijdens het voorjaar en de vroege zomermaanden is het leuk vogels kijken aan de Grevelingenkant van de dam. Aan beide kanten is het mogelijk om vanuit de auto te kijken en te fotograferen, wat het ook aantrekkelijk maakt voor mensen die minder mobiel zijn.



4


5

Locatie 1 - Spuisluis
51 748487, 3 825365

De in 1978 in gebruik genomen spuisluis in de Brouwersdam is een zeer geschikte locatie om in de winter te kijken naar roodkeel-, parel- en ijsduikers. Als het laag water wordt, laten ze zich bewegen met de stroming van het spuien, waar genoeg eten in te vinden is. Samen met de aalscholvers, middelste zaagbekken en natuurlijk de diverse soorten meeuwen is er altijd genoeg te zien. Het is jammer dat ze voor de veiligheid de spuisluis met een hek hebben moeten afzetten, maar met een niet al te groot objectief is het mogelijk om tussen de spijlen door te

6

Praktisch

Parkeerplaats
Strand, Brouwersdam 2, Scharendijkje (01 758235, 3 838695)
Op de gehele Brouwersdam, zowel aan de binnen- als de buitenkant, is er volop gelegenheid om vrij te parkeren.

7

Bezoekerscentrum
Informatiecentrum Grevelingen (Staatsbosbeheer) Brouwersdam Binnenzijde 25, Oudsburch

8

Waarneming-ID
91075

Eigendom
Staatsbosbeheer, Rijkswaterstaat

13 Tekst locatie

Uiterst praktische informatie welke vogels je ter plekke kunt spotten of fotograferen, met welke punten je rekening dient te houden en concrete tips. De vermeldingen 'hut-ID' verwijzen naar vogelkijkhut.nl/view/xxx, waarbij je de xxx vervangt door het nummer.

12 Locatie met gps-coördinaten

Bij elke locatie vind je de exacte gps-coördinaten, de meest exacte manier om de beschreven locatie te vinden. Kopieer ze naar Google Maps of je gps-apparaat.

11 Interessante soorten

In dit overzicht vind je de meest in het oog springende vogelsoorten die je in dit gebied kunt fotograferen, handig gegroepeerd per seizoen.

Zeeland

12

Locatie 2 - Noordzezijde
51.754741, 3.830154

fotograferen. Naast de ingang van de spuilsuis is de plaats waar de zwarte zee-eend, eidereend en kulduiker zich juist vaak bevinden. Zowel voor mensen die maar willen kijken als voor vogelfotografen is het een goede locatie om menig uurtje door te brengen. Zoals altijd is het gebied van invloed op welke vogels zich vlak onder de kust laten zien, dus meerdere keren op een dag terugkomen is vooral in de winter aan te raden. Zeker met stormachtig weer, omdat meerdere vogels zich veilig voelen in de spuilsuis en de directe omgeving. Dan is het ook zomaar mogelijk om er een jan-van-gent te zien.

Met laag water komt de dijkvoet van de Brouwersdam vrij, waar diverse strandlopers dankbaar gebruik van maken. De altijd aanwezige scholeksters kraken er menige mossel open, om vervolgens een bad te nemen in de plasjes water die blijven staan. De kanoeten en de paarse, drieteen-, steenloper en bonte strandloper zoeken samen met bontbekplevieren tussen het wier naar iets eetbaars. Als je rustig naar beneden loopt en je houdt een laag profiel aan, dan is het mogelijk om zeer dichtbij te komen. Dit is vooral voor de vogelfotografen zeer aantrekkelijk. Met hoog water rusten de vogels op de beschoeiing van

de Brouwersdam en is het mogelijk om ze vanuit de auto te fotograferen. Vooral in de wintermaanden is dit een interessante locatie omdat brilduikers, eiders en ijszonden vlak onder de kant komen. Ze zijn nieuwsgierig van aard, dus als je laag op de dijk gaat zitten, komen ze soms heel dichtbij. Met geluk kom je ook wat sneeuwgorzen op de beschoeiing tegen. Tijdens de vogeltrek worden hier regelmatig rustende roofvogels gezien, zoals de slechtvalk en het smelleiken, die gebruikmaken van de overvloed aan kleine vogeltes die daar ook rusten, waaronder de witte kwikstaart, vink, graspieper en tapuit.







Nabijgelegen gebied
De Punt. Vlak bij het trammuseum ligt een klein gebied waar je kunt wandelen, een gebied dat in de lente en zomermaanden interessant kan zijn. Naast de bekende zomersoorten als de nachtegaal en de koekoek kun je er in de zomer ook de wielewaal en zomertortel tegenkomen. De kleine meertjes broeden verschillende soorten vogels, zoals de dodaars.

10

Wat, waar en wanneer?

1 I/h/w	☀️ ☁️ ☔️ 🌨️ 🌪️	🚶 🚲 🚗 🚘 🚚
2 I/h/w	☀️ ☁️ ☔️ 🌨️ 🌪️	🚶 🚲 🚗 🚘 🚚
3 I/h/w	☀️ ☁️ ☔️ 🌨️ 🌪️	🚶 🚲 🚗 🚘 🚚
4 I/z	☀️ ☁️ ☔️ 🌨️ 🌪️	🚶 🚲 🚗 🚘 🚚

Interessante vogelsoorten lente
drieteenstrandloper, steenloper, paarse strandloper, kanoet, zilvermeeuw, kokmeeuw, wulp, eider, bonte strandloper, nachtegaal, zwartkopmeeuw, zwartkop, witte kwikstaart, Cetti's zanger, spotvogel

Interessante vogelsoorten zomer
grote stern, visdief, zwartkop, graspieper, witte kwikstaart, gele kwikstaart, Cetti's zanger, nachtegaal, spotvogel, kneu, vink, tijtfa, grasmus, dwergstern

9

Interessante vogelsoorten jaarrond
aalkhoelver, scholekster, grote mantelmeeuw, kokmeeuw, wulp, zwarte kraai, ekster, zilvermeeuw

259

10 Waar, wanneer en hoe

In een uiterst gecompliceerde vorm zie je hier per locatie welke maanden geschikt zijn, op welk moment van de dag, onder welke weersomstandigheden en de mate van toegankelijkheid.

- In welke perioden van het jaar je het best naar de genoemde locatie kunt gaan:

j	Jaarrond
l	Lente
z	Zomer
h	Herfst
w	Winter
- Op welk moment van de dag dat je er het beste komt:
 - Gehele dag interessant
 - ◐ Ochtend: net voor zonsopkomst tot halverwege de ochtend
 - ◑ Middag: van halverwege de ochtend tot halverwege de middag
 - ◒ Avond: tweede helft van de middag tot de periode net na zonsondergang
- Welk weertype dat de beste mogelijkheden geeft:

☀️	Zon
☁️	Half bewolkt
☁️	Bewolkt
☔️	Regen
❄️	Sneeuw
🌫️	Mist
🌀	Wind
- Toegankelijkheid:

🚶	Te voet
🚲	Per fiets
🚗	Vanuit/per auto
♿️	Geschikt voor mindervaliden

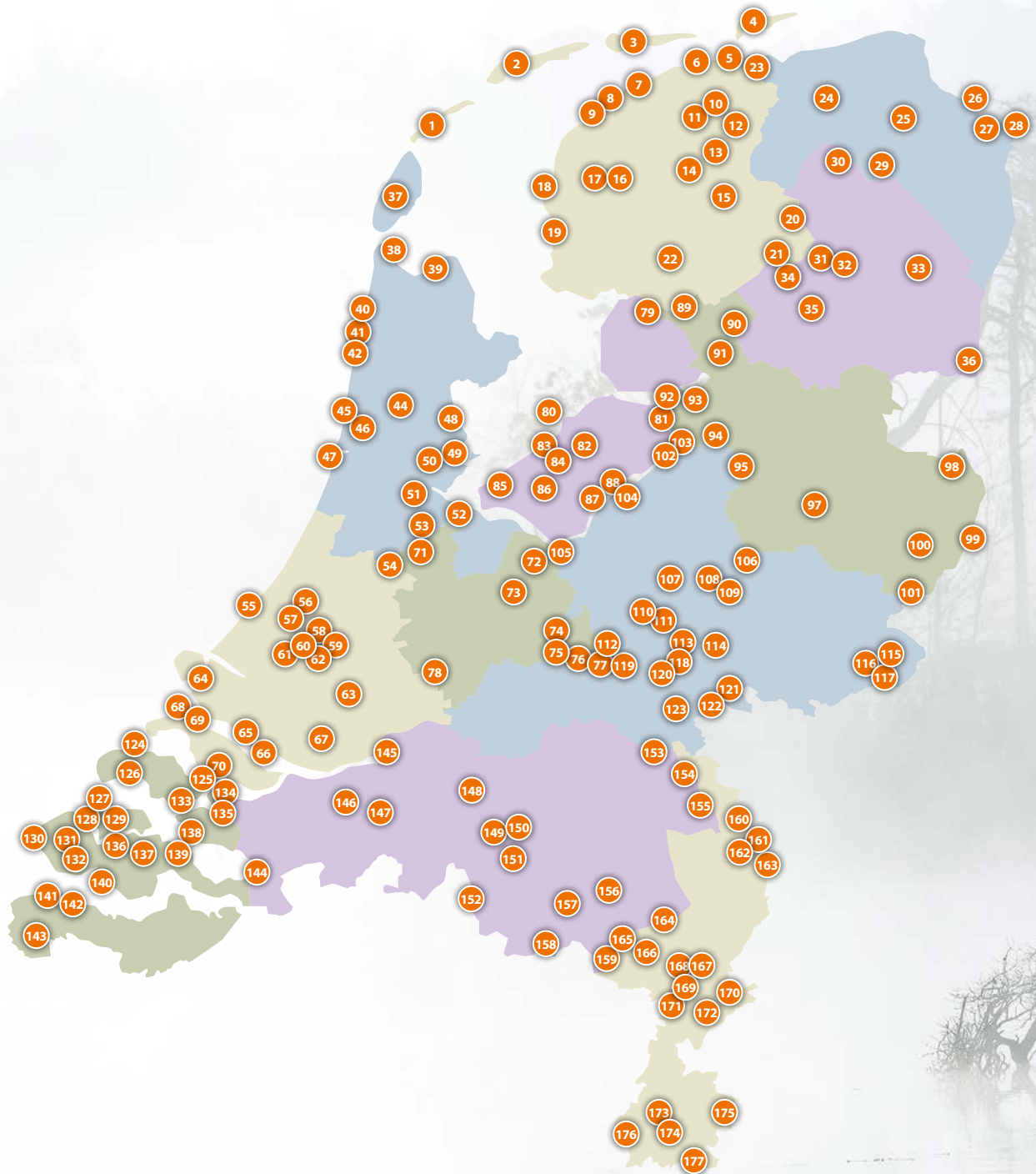
8 Eigendom

Hier vind je altijd de naam van de terrein-beherende organisatie. Zo kun je bijvoorbeeld nog gemakkelijk achtergrond-informatie van het gebied, aanwezige routes of actuele ontwikkelingen opzoeken.

9 Nabijgelegen gebieden

Een boek als dit kan nooit compleet zijn. Onder dit kopje geven we je nog een aantal interessante suggesties of tips.

Inhoudsopgave



Friesland

	pagina
1	Vlieland 10
2	Terschelling 12
3	Ameland 8
4	Schiermonnikoog 13
5	Peazemerlannen 18
6	Holwerd 20
7	Noard-Fryslân Bûtendyks 22
8	Zwarte Haan 24
9	Westhoek 25
10	Zwagermieden 26
11	De Houtwiel 28
12	Twijzelmieden 30
13	Eastermar: De Putten en De Leijen 32
14	NP de Alde Feanen 34
15	Beetsterzwaag 37
16	Skrins en Skrok 39
17	Gruttoland Wommels 41
18	Makkumerwaard 42
19	Bocht fan Molkwar 44
20	Fochteloërveen 45
21	NP Drents-Friese Wold: Aekingerzand 49
22	Easterskar 51

Groningen

	pagina
23	Lauwersmeer 52
24	Middag-Humsterland 56
25	't Roegwold 57
26	Breebaartpolder 61
27	Polders Dollard 63
28	De Kiekkaaste 64
29	Zuidlaardermeergebied 66

Drenthe

	pagina
30	Onlanden 70
31	Diependal 72
32	Hijkerveld 73
33	LOFAR 75
34	NP Drents-Friese Wold: Ganzenpoel 77
35	NP Dwingelderveld 79
36	Bargerveen 82

Noord-Holland

	pagina
37	Texel 86
38	Balgzand 88
39	Wieringen 90
40	Zwanenwater 92
41	Harger- en Pettemerpolder 94
42	Schoorlse Duinen en kuststrook 96
43	Waterberging Twisk en Oostermare 97
44	Eilandspolder 100
45	Noordhollands Duinreservaat 101
46	De Grootte Ven 105
47	Zuidpier IJmuiden 107
48	Polder Zeevang 109
49	Waterland 111
50	Ilperveld 115
51	Amsterdam 116
52	Naardermeer 119
53	Landje van Geijsel 122

Zuid-Holland

	pagina
54	Groene Jonker 124
55	Haven van Scheveningen 126
56	Vogelplas Starrevaart 128
57	Nieuwe Driemanspolder 130
58	Rottemeren 132
59	Eendragtspolder 134
60	Groenzoom 135
61	Ackerdijkse Plassen 137
62	Zevenhuizerplas 139
63	Boezems van Kinderdijk 141
64	Maasvlakte en noordzijde Oostvoornse Meer 143
65	Spuimonding 146
66	Tiengemetten 149
67	Oudeland van Strijen 151
68	Kwade Hoek 153
69	Havens van Stellendam 155
70	Battenoord 157

Utrecht

	pagina
71	Waverhoek 158
72	Eemland 160
73	Vliegbasis Soesterberg 162
74	Leersumse Veld 163

75	Amerongse Bovenpolder	164
76	Plantage Willem III	165
77	Blauwe Kamer	166
78	Zouweboezem	168

Flevoland

pagina

79	Kuinderbos	170
80	Marker Wadden	171
81	Roggebot	173
82	Natuurpark Lelystad	174
83	Oostvaardersplassen	175
84	Oostvaardersveld	179
85	Lepelaarplassen	181
86	Dodaarsweg	183
87	Harderbroek	184
88	Harderbos	185

Overijssel

pagina

89	Weerribben	186
90	De Auken	188
91	De Wieden	189
92	IJsselmonding	190
93	Mandjeswaard	191
94	Reevediep	192
95	Vreugderijkerwaard	196
96	Tichelgaten Windesheim	198
97	Sallandse Heuvelrug	200
98	Ottershagen	201
99	Oelemars	202
100	Kristalbad	203
101	Haaksbergerveen	205

Gelderland

pagina

102	Drontermeer	206
103	Polder Oosterwolde	208
104	Veluwemeer	209
105	Arkemheen	210
106	Wilpse Klei	213
107	Schaapskooi Hoog Buurlo	215
108	Beekbergerwoud	217
109	Empese en Tondense heide	219
110	Planken Wambuis	221
111	NP De Hoge Veluwe	224

112	Binnenveld	227
113	Sonsbeek en Zypendaal	230
114	Veluwezoom en Beekhuizen	232
115	Korenburgerveen	236
116	Aaltense Goor	238
117	Bekendelle	240
118	Meinerswijk	242
119	Wageningse Bovenpolder	244
120	Park Lingezege	246
121	Oude Rijnstrangen en Jezuïtenwaai	249
122	Millingerwaard	251
123	Ooijpolder	255

Zeeland

pagina

124	Brouwersdam	258
125	Grevelingendam	261
126	Zuidkust Schouwen	263
127	Neeltje Jans	267
128	Veerse Gatdam en de Scotsman	269
129	Inlagen van Noord-Beveland	270
130	Westkapelle	273
131	Sint Laurens Weihoek	276
132	Park Toorenvlied	278
133	Klein Beijerenpolder	279
134	Plaat van de Vliet en Slikken van de Heen	280
135	Stinkgat en Rammegors	281
136	Middelplaten en de Pietkreek	283
137	Ganzenreservaat De Poel	285
138	Scherpenissepolder	286
139	Yerseke Moer	287
140	Inlagen van Zuid-Beveland	290
141	Waterdunen	293
142	Nummer Een	295
143	Sophiapolder en De Blikken	296

Brabant

pagina

144	Markiezaat en de Hogerwaardpolder	298
145	NP De Biesbosch	300
146	Kelsdonk	303
147	Emerput	304
148	NP Loonse en Drunense Duinen	305
149	Oisterwijkse Bossen en Vennen	307
150	Kampina	309

151	Landschotse Heide	311
152	Beleven	312
153	Kraaijenbergse Plassen	313
154	De Vilt	315
155	Maasheggen	317
156	Strabrechtse Heide	319
157	Valkenhorst	322
158	De Plateaux-Hageven	323
159	Ringselven	325

Limburg

		pagina
160	NP De Maasduinen: De Dikkenberg	326
161	Geldernsch-Nierskanaal	328
162	Maaspark Ooijen-Wanssum	330
163	Straelens Broek	332
164	NP De Grootte Peel	333
165	Weerterbos	338
166	Sarsven en De Banen	341
167	Wijnaerden en Bouxweerd	344
168	Leudal	346
169	De Lange Vlieter (WML-plas)	347
170	NP De Meinweg	348
171	Molenplas	351
172	Munnichsbos	354
173	Geuldal en Ingendaal	355
174	Sibbe – Hamsterreservaat	357
175	Cranenweyer	359
176	Sint-Pietersberg	361
177	Vijlenerbos	362

Index

	pagina
Soorten index	364



alk, kleine alk, jan-van-gent, vrijwel alle jagersoorten en diverse meeuwensoorten zien vliegen. De roodkeelduikers, parelduikers en ijsduikers vliegen vaak iets verder uit de kust, maar zijn er tijdens 'goede' stormen vrijwel gegarandeerd. Naast deze algemenere soorten is er ook altijd een kleine kans op het vaal stormvogeltje of het stormvogeltje, hoewel dit ook hier uiterst zeldzame waarnemingen blijven.

Locatie 2 - Holwerd-West

53.392754, 5.881152

Vlak bij de parkeerplaatsen bij de boot ligt de jongste kwelder. Interessant is het in augustus en september, als de zeekraal van groen naar rood kleurt en de zeeaster bloeit. Noordelijk bevindt zich het open water van de Waddenzee: paaltjes en ribbels met her en der plukjes zeekraal domineren het landschap. De tureluurs, scholeksters,

bergeenden, wulpen, steenlopers en kluten die tussen het zeekraal lopen zijn vanuit de auto goed te fotograferen. Afhankelijk van het getij zitten de vogels op het wad (laag water), op de palenrijen of op de basaltblokken (hoog water). Als de boot in zicht komt tijdens laag water zie je de vogels zuidelijk van de geul meevliegen met de boot, zoekend naar voedsel. Bij extreem hoog water staat de veerdam soms onder water. Veel vogels rusten dan op de basaltblokken, wachtend op lager water. Aan deze kant van de veerdam kun je de zon in de Waddenzee onder zien gaan. Met laag water zijn de foeragerende vogels dan een mooi onderwerp in de voorgrond.

Locatie 3 - Holwerd-Oost (hut-ID: 479)

53.388294, 5.902383

Parkeren kan links van de weg, op het parkeerterrein aan de Grândyk 2 (parkeer-

plaats 3). Je loopt over de weg door het hek over de oude (afgegraven) zomerdijk en via een aantal bruggetjes over de krekken kun je over de kwelder wandelen. Het is een prima uitvalbasis voor een wandeling en om (roof)vogels te fotograferen. In najaar en winter kun je hier de velduil, ruigpootbuizerd en slechtvalk waarnemen. Via een pad links kom je bij een Waddenbeleefpunt. Deze verhoogde vogelkijkhut ligt in de kwelder, op de plek waar de lage kwelder overgaat in de zee. Bij hoog water komt de Waddenzee tot aan de ronde dijk waar de kijkhut half ingegraven zit. Je kijkt uit over het wad met zijn steeds wisselende vloedlijn, duizenden vogels en weidse luchten. In de verte zie je Ameland liggen. Onder de dijk is een vogelplas met schelpeneiland generaliseerd. Dit biedt broedmogelijkheden aan wadvogels, zoals scholekster en kluut. Ook rusten er lepelaars.



Interessante vogelsoorten jaarrond

scholekster, tureluur, bergeend, buizerd, graspieper, torenvalk, wilde eend, kokmeeuw, zilvermeeuw, kleine mantelmeeuw, kluut, bontbekplevier, roodborsttapuit

Interessante vogelsoorten lente

visdief, zwarte roodstaart, bruine kiekendief, bonte strandloper, krombekstrandloper, kleine strandloper, rosse grutto, zilverplevier, kanoet, steenloper, drieteenstrandloper, veldleeuwerik, grauwe kiekendief, lepelaar, tapuit

Interessante vogelsoorten zomer

bonte strandloper, kanoet, krombekstrandloper, drieteenstrandloper, steenloper, kleine strandloper, rosse grutto, zwarte roodstaart, veldleeuwerik, lepelaar, bruine kiekendief, tureluur

Interessante vogelsoorten herfst

bonte strandloper, krombekstrandloper, drieteenstrandloper, kleine strandloper, rosse grutto, wulp, regenwulp, blauwe kiekendief, sneeuwgorst, oeverpieper,

zeekoet, alk, drieteenmeeuw, dwergmeeuw, ruigpootbuizerd, slechtvalk, rotgans, velduil

Interessante vogelsoorten winter

slechtvalk, rotgans, ruigpootbuizerd, wulp, bonte strandloper, steenloper, blauwe kiekendief, velduil, smelleken, kanoetstrandloper, paarse strandloper, sneeuwgorst, brandgans, oeverpieper, pijlstaart, rosse grutto

2 Zuidlaardermeergebied

Thijs Glastra & Ane van Rees

Het Zuidlaardermeergebied is een bijzonder natuurgebied, gelegen aan de rand van de stad Groningen. Het bestaat uit het ondiepe Zuidlaardermeer en de polders ten noorden en westen ervan, die bij extreem veel neerslag dienen als waterbuffer voor de stad Groningen. Het gebied heeft zich in enkele tientallen jaren ontwikkeld van landbouwgrond tot een eldorado voor moerasvogels. Soorten als roerdomp, steltkluut, kleinst waterhoen en niet te vergeten de witwangstern broeden er. In de winter groeperen vele ganzen er in de polders. Vanaf twee uitkijktorens aan oost- en westzijde en vanaf het gemaal in de Onnerpolder heb je een mooi uitzicht over het gebied. Het zou zomaar kunnen dat je de zeearend ziet vliegen. Deze broedt al enkele jaren succesvol in het gebied.



Witwangstern in de regen. Thijs Glastra;
Canon 7D II op 430mm; 1/1600s bij f/7.1;
ISO 1250. 14-6-2018.



Praktisch

Parkeerplaats P1: 1, 2, 5-7
Zuiderhoofdijk, Onnen
(53.166371, 6.6708)

Parkeerplaats P2: 4
Osdijk 6-8, Noordlaren
(53.144076, 6.685651)





Roodborsttapuit in de vegetatie langs het fietspad. Thijs Glastra; Canon 7D II op 600mm; 1/1000s bij f/7.1; ISO 640. 11-7-2017.

Locatie 1 - Fietspad langs de Westerbroekstermadepolder

53.174082, 6.675253

Vanaf het fietspad, te beginnen bij de fietstunnel onder de Doctor Ebelsweg bij Waterhuizen, loop of fiets je in zuidoostelijke richting het Zuidlaardermeergebied in. De eerste 500 meter zijn zeker in het voorjaar al bijzonder vogelrijk. Onder andere de steltkluut heeft hier gebroed en de witwangsterns laten zich hier regelmatig zien en horen. Er zitten veel eenden en ganzen en als je hier in de schemer bent, is er een grote kans op een hoempende roerdomp. Volg je het fietspad dieper het gebied in, dan heb je kans op waarnemingen van de zeearend, bruine kiekendief en geoorde fuut. In de winter jagen hier geregeld blauwe kiekendieven. Gedurende het voorjaar en de zomer zitten er in de vegetatie langs het fietspad soorten als roodborsttapuit, blauwborst en sprinkhaanzanger. Het loont soms ook om de hoogspanningsmasten te checken; daar wil de slechtvalk nog weleens pauzeren om zijn mogelijke prooi uit te zoeken.



Zeearendfamilie voor de hut. Ane van Rees; Canon 1D X op 700mm; 1/500s bij f/6.3; ISO 320.

Locatie 2 - Vogelkijkhut Westerbroekstermadepolder

53.166868, 6.684279

Volg je het fietspad langs de Westerbroekstermadepolder, dan kun je vlak voor het Foxholstermeer een onverhard zijpad inslaan, over de kade langs het Foxholstermeer. In het riet kunnen rietgorzen en blauwborsten zitten. Op het Foxholstermeer zwemmen futen, eenden en ganzen. In de ochtend kun je hier met mist en tegenlicht fraaie sfeerbeelden maken. Volg je de kade dan kom je bij de vogelkijkhut (hut-ID: 227) die uitkijkt over een mooie hoek van de Westerbroekstermadepolder. Om deze plek te bereiken ben je dus genoodzaakt een eindje te lopen of te fietsen, maar dat is vaak wel de moeite waard. Vanuit deze hut midden in de polder kun je in het najaar en de winter zeearenden

van dichtbij bewonderen. De hele zeearendenfamilie laat zich hier met enige regelmaat zien door de aanwezigheid van vele eenden, ganzen en vis. Gedurende het voorjaar en de zomer kun je vanuit deze hut ook geoorde fuut, ijsvogel, lepelaar, slechtvalk, bruine kiekendief, havik, reuzenster en verschillende eendensoorten fotograferen. De hut zelf wordt door de boerenzwaluw en witte kwikstaart gebruikt als broedplek. Landschappelijk is het een wat merkwaardige plek, omdat hij dicht tegen het industriegebied van Foxhol aan zit, maar de vogels trekken zich er weinig van aan. Voor deze plek is het wel handig om voldoende millimeters mee te nemen, omdat de vogels op afstand kunnen zitten.

Parkeerplaats P3: 1, 2

Waterhuizerweg, Haren
(53.183499, 6.6467)

Parkeerplaats P4: 3

Strandweg, Kropswolde
(53.147821, 6.703966)

Waarneming-ID

193058

Eigendom

Waterschap, Het Groninger Landschap,
Stichting Het Drentse Landschap

Wat, waar en wanneer?

1	jr	●	* ☼ ☾ ☼	♿ ♿ ♿
2	jr	●	* ☼ ☾ ☼	♿ ♿ ♿ ♿
3	jr	●	* ☼ ☾ ☼	♿ ♿ ♿ ♿ ♿
4	jr	●	* ☼ ☾ ☼	♿ ♿ ♿ ♿ ♿ ♿
5	jr	●	* ☼ ☾ ☼	♿ ♿ ♿ ♿ ♿ ♿ ♿
6	jr	●	* ☼ ☾ ☼	♿ ♿ ♿ ♿ ♿ ♿ ♿ ♿
7	jr	●	* ☼ ☾ ☼	♿ ♿ ♿ ♿ ♿ ♿ ♿ ♿ ♿

Interessante vogelsoorten jaarrond

zeearend, brandgans, grauwe gans, Kievit, havik, tafeleend, slobbeend, watersnip, waterral, rietgors, ijsvogel, meerkoet, blauwe reiger, roerdomp, slechtvalk

3 Bargerveen

Bert Ooms

In 1968 kocht Staatsbosbeheer het 'laatste overgebleven stukje levend hoogveen van Nederland', gelegen in het 70 hectare grote Meerstalblok, de noordoostelijke hoek van het huidige Bargerveen. Om het hoogveen te redden en nieuw hoogveen te laten ontstaan, moest het waterniveau fors omhoog. Niet alleen in het Meerstalblok, maar ook in omliggende gebieden, om weglekken door grote niveauverschillen tegen te gaan. Het Bargerveen is mede daardoor gegroeid tot een natuurgebied van bijna 2.600 hectare, waarvan ongeveer 2.000 hectare de status heeft van Natura 2000. Door het grote aantal dammen, bekkens en waterbuffers is een bijzonder gevarieerd open landschap ontstaan. Naast het unieke deinende hoogveen vind je er laagveenmoeras, veenplassen, meertjes, natte en droge heidevelden, onder water gelopen afstervend bos en graslandjes met nog de overblijfselen van vroegere bewoning. Door die variatie in biotopen en het rijke voedselaanbod ontwikkelde het gebied zich tot een waar mekka voor vogels, met als meest opvallende verschijning de grauwe klauwier. Het gebied kent een netwerk van wandelknooppunten (WKP's), waarnaar af en toe verwezen zal worden.



Locatie 1 - Grauwe klauwier

52.699863, 7.05132

De opmerkelijke opkomst van de grauwe klauwier in het Bargerveen in de laatste jaren van de vorige eeuw heeft enorm bijgedragen aan de bekendheid van het gebied. Hij wordt dan ook wel de ambassadeur van het Bargerveen genoemd. Inmiddels heeft de grauwe klauwier zich ook elders in Nederland gevestigd en zijn de aantallen hier wat afgenomen. Maar met ongeveer honderd broedpaartjes (2021) is het Bargerveen nog altijd een belangrijk bolwerk van de grauwe klauwier. Een van de beste locaties om ze te zien en te fotograferen, is de uiterste noordoostelijke rand van het gebied. Parkeer de auto of fiets bij parkeerplaats 2 (kantoor

Grauwe klauwier. Bert Ooms.



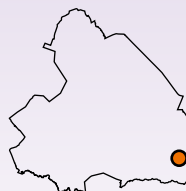
Praktisch

Parkeerplaats P1: 2, 3, 7

Laardijk 7894,
Zwartemeer
(52.703527, 7.027473)

Parkeerplaats P2: 1, 4

Kamerlingswijk Westzijde 82, Zwartemeer
(52.700931, 7.0452)



Parkeerplaats P3: 5

Twist, Duitsland
(52.663144, 7.058011)
Parkeerplaats ligt aan het eind van de landweg Am Silbersee. Vanaf Schöninghsdorf volg je de Südstrasse 5 kilometer lang zuidwaarts tot afslag Am Silbersee, bij bord Aussichtsturm.

Parkeerplaats P4: 6

Ambachtsweg 3, Weiteveen
(52.675636, 6.999345)
Dit is de parkeerplaats van de schaapskooi.



Tuinfluiter. Bert Ooms.



Waterral. Bert Ooms.



Sprinkhaanzanger. Bert Ooms.

Staatsbosbeheer) en loop vanaf de kijkschermen bij de parkeerplaats over de dam naar de Duitse grens (WKP 54). Let al op bij het uitstappen uit de auto: niet zelden wordt een grauwe klauwier op een kijkscherm waargenomen. Te voet laten klauwieren je meestal niet in de buurt komen, maar als je wat struikgewas tussen jou en de klauwier houdt, kun je soms vrij dichtbij komen en krijg je, via een gaatje in het gebladerte, ook nog eens leukere foto's. Deze locatie valt binnen het stiltegebied en is niet toegankelijk tussen zonsondergang en zonsopkomst.

Locatie 2 - Vogelkijkhut

52.700631, 7.030912

In het Bargerveen is één vogelkijkhut, die eenvoudig te bereiken is vanaf parkeerplaats 1 hut-ID: 444. De hut biedt een mooi uitzicht op het grote waterbekken langs de noordgrens en is vooral in de winter een plek om diverse eendensoorten als winter taling, nonnetje, krakeend, brilduiker en slobbeend te spotten. Voor fotografie is de hut niet zo geschikt, omdat hij hoog en ver van het water ligt. Kleine zangvogels als kneu of grasmus zijn soms wel vlak

bij de hut te zien en te fotograferen. De hut is rolstoeltoegankelijk en heeft kijkgaten op twee hoogtes. Voor de fotograaf is het gebied rond de vogelkijkhut eigenlijk interessanter dan de hut zelf, en dan met name het pad vanaf de parkeerplaats ernaartoe. De gevarieerde begroeiing met veel meidoorn is in trek als territorium voor talloze zangvogels. De dichtheid aan vogels als kneu, spotvogel, bosrietzanger, zwartkop, tuinfluiter, grasmus, fitis en tijftjaf is opmerkelijk en ook de grauwe klauwier en de blauwborst laten zich hier af en toe zien. Midden op de dag kan het vrij druk zijn in dit gebied, kom dus op tijd! Maar let op: deze locatie valt binnen het stiltegebied en is niet toegankelijk tussen zonsondergang en zonsopkomst.

Locatie 3 - Meerstalblok-West

52.702839, 7.023958

Het Meerstalblok is het hoogveengebied van het Bargerveen. Midden in het Meerstalblok ligt het laatste restant levend hoogveen (meerstal), waarvoor het hele natuurreservaat in het leven geroepen is. Dat gebied is vanwege de kwetsbaarheid niet vrij toegankelijk, behalve het westelijke

deel. Dat is een mooi hoogveengebied, dat via veel paden goed te doorkruisen is. De meeste paden zijn veendammetjes in een plassengebied, dat onder water is gezet voor veenvorming. Hier zijn vaak de blauwborst en de grauwe klauwier te zien. Dodaars en waterral zijn hier bovengemiddeld vertegenwoordigd en soms laat ook de geoorde fuut zich hier zien. De noordelijke grens wordt gevormd door een brede dam en dat is wellicht de meest interessante locatie: hier grenst het hoogveengebied aan het lagergelegen halfopen grasland met laag struikgewas en riet. Op die grens van biotopen is de vogelsoortenrijkdom het grootst, want naast de al genoemde soorten in het veengebied tref je hier ook sprinkhaanzanger, gekraagde roodstaart, grasmus, kneu, winterkoning, enzovoorts. Je bereikt deze dam door vanaf parkeerplaats 1 direct rechtsaf het gebied in te lopen. Omdat deze locatie dicht bij de parkeerplaats ligt, is dit een vrij druk bezocht gebied, dus kom zo vroeg mogelijk. Maar let op: ook deze locatie valt binnen het stiltegebied en is niet toegankelijk tussen zonsondergang en zonsopkomst.

Bezoekerscentrum

Veenloopcentrum
Zusterweg 17, Weiteveen

Waarneming-ID

4499

Eigendom

Staatsbosbeheer

Wat, waar en wanneer?

1	l/z	●	☀	☀	♿
2	l/w	☉	☀	☀	♿
3	l	☉	☀	☀	♿
4	h/w	●	☀	☀	♿
5	w	☉	☀	☀	♿
6	l	☉	☀	☀	♿
7	jr	☉	☀	☀	♿

Interessante vogelsoorten jaarrond

rietgors, geelgors, vink, koolmees, staartmees, graspieper, roodborst, winterkoning, waterral, buizerd, goudvink

Interessante vogelsoorten lente

boompieper, veldleeuwerik, roodborsttapuit, blauwborst, fitis, zwartkop, tuinfluiter, spotvogel, grauwe klauwier, dodaars, bruine kiekendief, koekoek, kneu, grasmus, bosrietzanger

4 Harger- en Pettemerpolder

Simone Opdam



Kluten. Simone Opdam.

Beschut achter de Hondsbossche Duinen en de voormalige Hondsbossche Zeewering, op een steenworp afstand van de Noordzee, ligt een vogelparadijs en belangrijk doortrekgebied voor zomer- en wintergasten van het Hoge Noorden naar de Engelse zuidkust en Afrika. Het gebied is brak en ziltig. Aan de noordkant staat nabij P2 een vogelkijkhut. Naast de vele reguliere soorten vogels wordt er ieder jaar wel een zeldzame soort gespot, zoals de Dougalls stern. De vogels foerageren ook wel buitendijks. Ben je handig in het uit de hand fotograferen, dan kun je vanaf de dijk ook mooie plaatjes schieten van de overvliegende meeuwen, kluten en eenden.

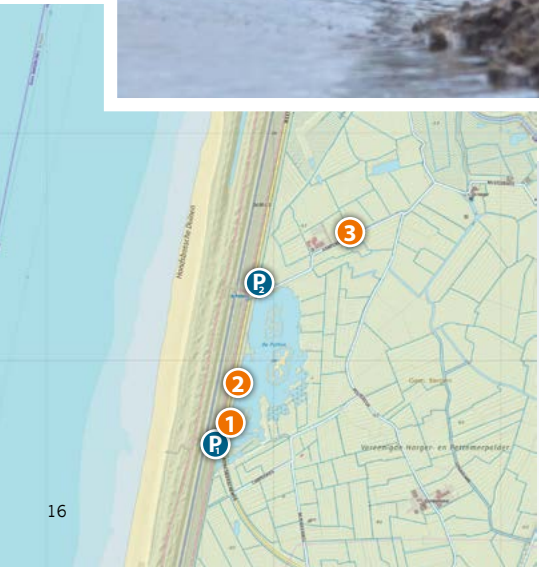


Parende tureluurs. Simone Opdam.

Locatie 1 - De Putten

52.733583, 4.643546

Aan de zuidkant van de Harger- en Pettemerpolder ligt het natuureservaat De Putten. Het is een grote plas, of eigenlijk is het een serie aaneengeschakelde plasjes met vogeleilandjes. Het reservaat is in het midden van de negentiende eeuw ontstaan. Het wordt gevormd uit kleiputten, gegraven door dijkenbouwers van de Hondsbossche Zeewering. De kleigrond werd gebruikt om de dijken te verhogen en te verstevigen. De plassen bevatten brak water: een mengsel van zoet regenwater en zout zeewater dat onder de dijk door sijpelt. Brak water bevat veel voedsel en heeft een grote aantrekkingskracht op veel vogelsoorten, zowel broed- als trekvogels. Vanuit de berm is het gebiedje goed te overzien en kun je met een beetje



Praktisch

Parkeerplaats P1: 1, 2
Hondsboscheweg, Schoorl
(52.733738, 4.643515)

Parkeerplaats P2: 3
Hondsboscheweg, Schoorl
(52.739793, 4.645614)



Waarneming-ID
4434

Eigendom
Natuurmonumenten



Honderden sterns, meeuwen en visdiefjes leven en broeden op kleine eilandjes in de kleiputten. Simone Opdam.



Jonge sterns wachtend op voedsel. Simone Opdam; Canon 750D op 562mm; 1/125s bij f/6.3; ISO 200. 19-7-2021.

Locatie 2 - Overvliegende sterns

52.735212, 4.644055

Locatie 3 - Kamperkade

52.741963, 4.651821

lenslengte leuke fotobeelden vastleggen. Behalve de in grote aantallen aanwezige sterns en andere meeuwensoorten tref je er ook foeragerende steltlopers aan: grutto's, rosse grutto's, tureluurs, bonte strandlopers en een flink aantal kluten. Er zijn jaarrond vogels te vinden, maar het accent ligt in het voorjaar, de paartijd. Het minnespel van een kluut – te zien in april – is een lust voor het oog. Het paringsritueel wordt heel teder afgesloten met een kus: de snavels worden even langs elkaar gewreven. Beschik je over een telescoop, neem die dan zeker mee om watersnippen aan de kanten en de grote sterns te midden van de enorme aantallen meeuwen te kunnen spotten. De auto kun je parkeren op een parkeerplaats aan de overzijde van de weg. Het gebied is ook goed te overzien vanaf de Hondsbossche Zeewering.

Langs de hele plas kun je de vele meeuwensoorten al zien, maar als je door de berm iets meer naar het midden van de plas loopt, neemt het gekrijs meer en meer toe. De grootste aantallen worden gevormd door grote sterns en visdiefjes. Vooral vanaf het moment dat er jongen te voeden en te beschermen zijn, vliegen de oudervogels af en aan en wordt er regelmatig een duw uitgedeeld. Je hoeft geen groot teleobjectief te hebben om de overvliegende sterns en visdiefjes goed te fotograferen. Met 300 millimeter kun je ze al mooi op de foto krijgen. Ze zijn wel heel snel en scheren met redelijke snelheid langs en over je heen. Gebruik daarom een korte sluitertijd. Een groter scherpstelvlak helpt de camera bij het scherpstellen. Een leuke bonus is dat ze regelmatig een visje in hun snavel hebben.

De Kamperkade kent grotendeels dezelfde soorten als locatie 1: diverse soorten weidevogels. Dit smalle, rustige weggetje biedt echter de mogelijkheid om vanuit de auto te fotograferen. Met het raampje open en een rijstzak als camerasteun op het portier creëer je je eigen fotohut. In deze hoek kun je in de winter en het vroege voorjaar naast de alom aanwezige meeuwen ook groepjes dodaarzen en met wat geluk geoorde futen aantreffen. Ook is dit een mooi plekje voor wie van landschapgeoriënteerde foto's houdt. Met name in de periode dat er jonge weidevogels rondscharrelen zitten de ouders schreeuwend op paaltjes en hekjes. Je kunt dan idyllische plaatjes schieten met de polder en de molen die aan het weggetje staat.

Nabijgelegen gebied

Hondsbossche Duinen. Buiten de Hondsbossche Zeewering zijn de Hondsbossche Duinen gerealiseerd, om het land zo weer optimaal te beschermen tegen de zee. In deze kunstmatige duinen kom je typische duinsoorten tegen, zoals de duinpieper, tapuit en grasmus. Tussen de duinen en de dijk bevindt zich een luw dal, waar zich bij ruigere weersomstandigheden veel vogels ophouden, waaronder strandlopers.

Wat, waar en wanneer?

1 jr	●	✳	☼	☾	♀
2 l/z	●	✳	☼	☾	♀
3 jr	●	✳	☼	☾	♀

Interessante vogelsoorten jaarrond

aalscholver, scholekster, zilvermeeuw

Interessante vogelsoorten lente

kluut, grote stern, visdief, lepelaar, scholekster.

Interessante vogelsoorten zomer

grote stern, kluut, visdief, lepelaar, aalscholver

Interessante vogelsoorten herfst

wintertaling, steenloper, watersnip, scholekster, aalscholver

Interessante vogelsoorten winter

bontbekplevier, wintertaling, grote mantelmeeuw, goudplevier, dodaars

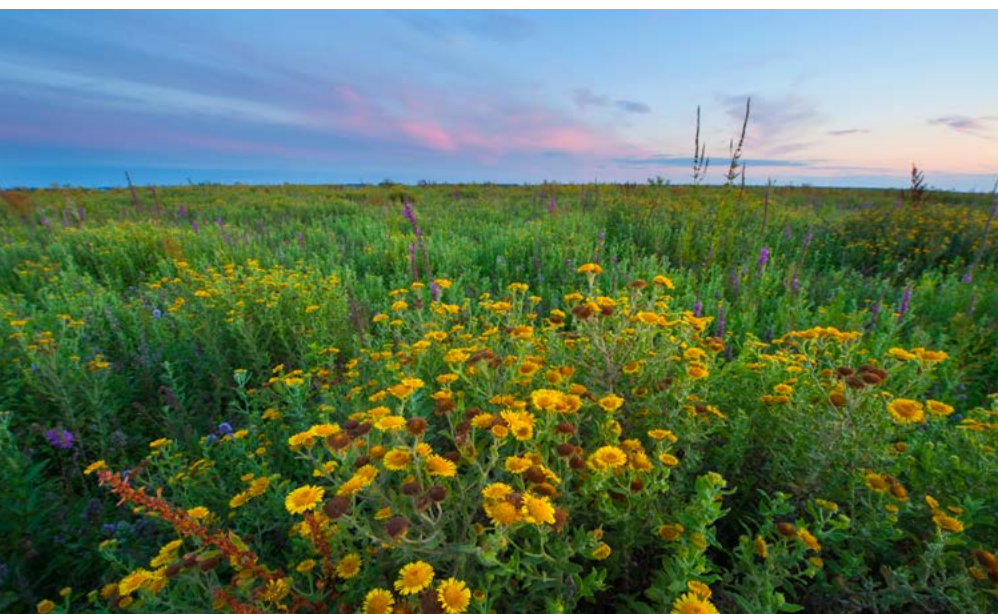
5 Spuimonding

Nico van Kappel



Brandganzen. Nico van Kappel.

De Beningerwaard/Spuimonding-West en de ernaast liggende Beningerslikken (niet toegankelijk) vormen de linkeroever van de monding van het Spui in het Haringvliet. Het gebied bestaat uit rietlanden, graslanden, bosjes en bloemrijke oeverlanden, net zoals de aan de andere kant van de Spuimonding gelegen Korendijkse Slikken, die in het broedseizoen beperkt toegankelijk zijn. Beide gebieden liggen hemelsbreed dicht bij elkaar, maar worden gescheiden door de Spuimonding. Ze zijn wel makkelijk op een volledige dag te bezoeken door de pont te nemen vanaf Hekelingen. In een deel van dit gebied is er ook een sterk brakke invloed. Hier leven veel watervogels, diverse rietvogels en zelfs de zeearend is hier vaak te zien. Dit gebied heeft een enorme vogelrijkdom in alle seizoenen. In de zomer staan de ruige graslanden volop in bloei.

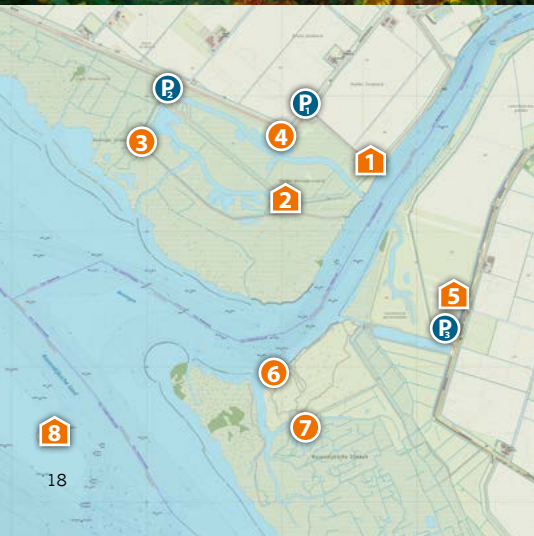


Locatie 1 - Uitkijktoren Spuimonding-West

51.794528, 4.25107

Vanaf parkeerplaats 1 kom je snel bij een uitkijktoren met een mooi overzicht over dit gebied en de Korendijkse Slikken aan de andere kant van het Spui. Dit is ook een mooie plek om bij zonsopkomst in de winter de ganzen te horen ontwaken en de groepen in V-formatie over te zien vliegen. Op een heldere avond en met volle maan zijn beelden van terugkerende ganzen die langs de maan vliegen ook mogelijk.

Bloeiende graslanden in de Beningerwaard in de zomer. Nico van Kappel; Nikon D700 op 14mm; 1s bij f/16; ISO 200. 10-8-2021.



Praktisch

Parkeerplaats P1: 1-4
Zuidoordsedijk 11, Zuidland
(51.797821, 4.245179)

Parkeerplaats P2: 1-4
Koekendorpsweg 3, Zuidland
(51.799592, 4.229991)



Parkeerplaats P3: 5-8

Korendijkse Slikken, Westdijk 16, Goudswaard
(51.783066, 4.260532)

Waarneming-ID

10373, 21136, 671239, 671355, 671240

Eigendom

Natuurmonumenten

6 Amerongse Bovenpolder

Sijmen Hendriks, Hans Brongers & Wessel Veenbrink

De Amerongse Bovenpolder is een natuurgebied tussen de Nederrijn en de stuwwal van de Utrechtse Heuvelrug. De Bovenpolder zelf is gelegen in de uiterwaarden en wordt doorsneden door een weg die naar een veerpont leidt. Het westelijke deel van de Bovenpolder is toegankelijk in de zomer en in het najaar. In het gebied zie je kruidenrijk grasland en ondiepe, moerassige waterpartijen. In de winter is de Bovenpolder een toevluchtsoord voor grote groepen ganzen.



Groenling. Sijmen Hendriks; Canon 7D op 420mm; 1/640s bij f/14; ISO 400. 28-5-2012.



Locatie 1 - Moeras

51.993239, 5.452256

In Bovenpolder-West bevindt zich een wandelroute van 4 kilometer (laarzenpad, rode markering). In de polder loop je langs afgegraven grasland. In dit moeras-sige gebied leven veel water- en rietvogels, zoals fuut, krakeend, kuifeend en witgat, maar ook rietvogels als de rietgors, rietzanger en blauwborst.

Locatie 2 - Hank

51.98986, 5.436059

Verderop op de wandeling kom je langs een oude rivierloop, de Hank. Ook hier zie je weer water- en rietvogels. In het voorjaar bevolken weidevogels de graslanden, waaronder de grutto. Bijzonder hier zijn de vele meidoornstruiken. Vooral wanneer de struiken vrucht dragen, zijn ze een magneet voor tapuiten, kramsvogels en koperwieken.

Locatie 3 - Uitkijkplatform

51.997799, 5.470827

Het oostelijke deel van de Bovenpolder is niet toegankelijk. Benut het pad langs de rand van dat gedeelte. Het uitkijkplatform (hut-ID: 55) ligt ongeveer vijf minuten parkeerplaats 2. Het platform geeft een weids zicht op het vogelrijke deel van de Amerongse Bovenpolder-Oost. Je kijkt naar het zuiden; in de ochtend en avond heb je dus het beste licht. Ook in dit deel van de Benedenpolder is een moeras aangelegd. Veel watervogels foerageren hier. Tijdens de trekperiode zijn er ook veel steltlopers te zien.



Juvenile rietgors. Sijmen Hendriks.

Praktisch

Parkeerplaats P1: 1-3

Gasthuisstraat 1,
Amerongen
(51.997727, 5.459108)

Parkeerplaats P2: 3

Burgwal 4, Amerongen
(51.99801, 5.473254)



Waarneming-ID

26

Eigendom

Staatsbosbeheer, Utrechts Landschap

Wat, waar en wanneer?

1	z/h	●	☀	☁	☔	☕	☞
2	z/h	●	☀	☁	☔	☕	☞
3	jr	☾	☀	☁	☔	☕	☞



Lepelaar. Sijmen Hendriks.

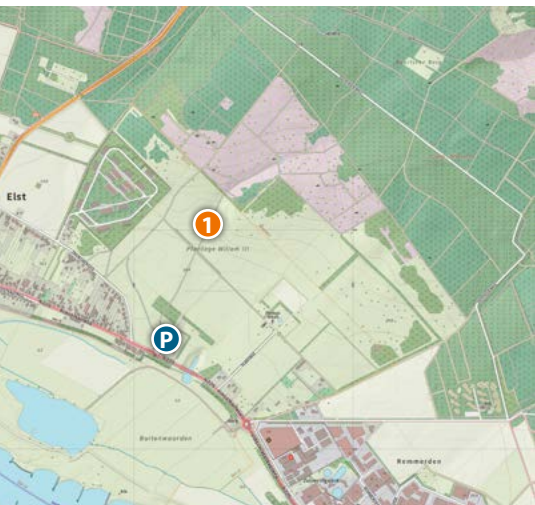
7 Plantage Willem III

Jeroen van Wijk & Thijs Glastra

Plantage Willem III is een voormalige tabaksplantage, gelegen op de zuidwestflank van de Utrechtse Heuvelrug, nabij Elst. Vanaf circa 1900 raakte de tabaksteelt steeds verder op de achtergrond en kende het gebied verschillende eigenaren en wisselend landgebruik. In 1995 werd het aangekocht door het Utrechts Landschap en sindsdien staat natuurontwikkeling centraal. Het 212 hectare grote gebied wordt tegenwoordig gekenmerkt door een glooiend, uitgestrekt en halfopen landschap, met een afwisseling van grasland, struweel, heide, bomenrijen en bossen. Er bevinden zich bovendien verschillende sneeuwsmeltwaterdalen uit de laatste ijstijd. Konikpaarden, gallowayrunderen en damherten dragen met hun foerageergedrag bij aan het behoud van het diverse landschap en zijn biodiversiteit.



Mannetje-roodborsttapuit in de top van het braamstruweel. Jeroen van Wijk; Nikon D500 op 600mm; 1/800s bij f/6.3; ISO 640. 18-5-2020.



Locatie 1 - Voormalige landbouwgronden

51.984367, 5.523274

Gedurende het hele jaar zijn er fotografisch interessante soorten aanwezig. Als je van de parkeerplaats het gebied in loopt, doorkruis je eerst een dunne strook met bos. Hier zingt in het voorjaar de gekraagde roodstaart en door de vele holten in de bomen, mede mogelijk gemaakt door de grote bonte specht, zijn hier ook veel broedende spreeuwen te vinden. Loop je een stukje door, dan kom je op de voormalige landbouwgronden met braamstruwelen en meidoorns, die goede mogelijkheden bieden voor vogelfotografie. Door de begrazing in het gebied is er een open vegetatiestructuur, waardoor de struiken los van elkaar staan. In combinatie met het glooiende landschap en de nabijgelegen bossen ontstaan diepe achtergronden, wat

voor rustige foto's zorgt. Een bijkomend voordeel is dat je met zonsopkomst en zonsondergang fraaie tegenlichtfoto's kunt maken met de donkere bosrand als achtergrond. Soorten als de roodborsttapuit en de geelgors zijn in het voorjaar veelvuldig zingend te zien in de toppen van de struiken. Ook de grauwe klauwier kan in het struweel broeden. 's Winters gebruikt onder andere de klapekster de toppen als uitkijkpunten tijdens zijn jacht. In de herfst hangen er veel bessen in de meidoorns, waar lijsterachtigen zoals de koperwiek zich tegoed aan doen. De rode bessen in combinatie met de herfstkleuren in de bosrand zorgen wederom voor een fraai decor. Tijdens de vogeltrek worden in het gebied ieder jaar beflijsters, paapjes en tapuiten gezien.

Praktisch

Parkeerplaats

Rijksstraatweg 265, Elst
(51.979967, 5.520284)

Waarneming-ID

30



Eigendom

Utrechts Landschap

Nabijgelegen gebied

Amerongse Bovenpolder

Wat, waar en wanneer?

1 jr | ● | ✨ ☀ ☁ ❄ | 🚶

8 Oostvaardersveld

Andius Teijgeler

Het Oostvaardersveld ontstond in 1968 na het droogmalen van de Flevopolder. Het gebied is ongeveer 300 hectare groot en ligt ten noordoosten van de Oostvaardersplassen, ingeklemd tussen de spoorlijn Almere-Lelystad en de Lage Vaart. Het is een vogelrijk gebied met onder andere veel verschillende soorten eenden, ganzen, rietvogels, ijsvogels en pleisterende zeearenden.

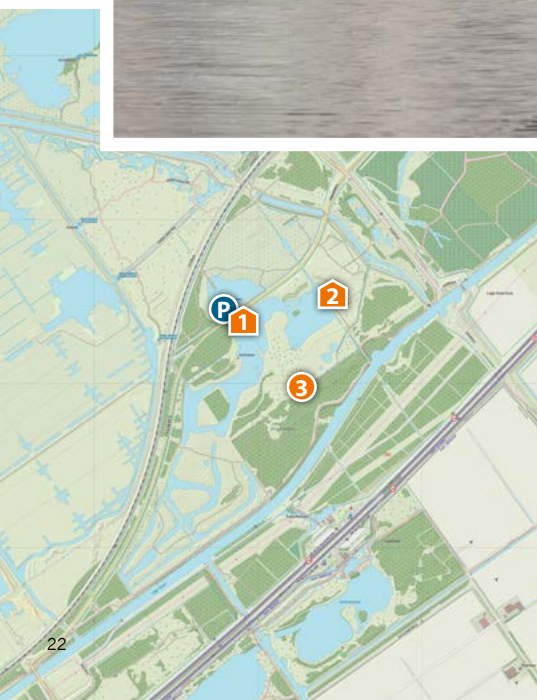


Locatie 1 - Vogelkijkhut De Poelruiter (hut-ID: 120)

52.444636, 5.414918

De Poelruiterhut is jarenlang heel populair geweest vanwege de ijsvogels. Die kwamen op een geplaatste tak nog geen vier meter van de hut. Inmiddels is het een veel onregelmatiger bezoeker. Rechts van de hut op behoorlijke afstand staat een aantal kale bomen, die goed zijn voor zeearend. Als ze opvliegen richting de hut heb je een unieke kans. Het water voor de hut zit meestal vol met eenden en ganzen. Die reageren direct op de komst van een zeearend. Let dan op de grote groepen opvliegende vogels. Vaak zit de zeearend ertussen. In de herfst zijn er regelmatig meerdere juveniele zeearenden, die tussen het Oostvaardersveld en de Oostvaardersplassen pendelen. Ook verschillende eigerachtigen laten zich hiervastleggen. In de ochtend heb je hier in het voorjaar en de zomer mooi tegenlicht, geschikt voor sfeerplaten. Ook in de winter is het interessant, vooral bij de eerste vorst en bij mist.

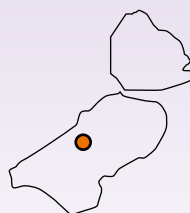
Een goede plek voor het fotograferen van jonge zeearenden. Andius Teijgeler; Canon 1 DX III op 1000mm; 1/1250s bij f/9; ISO 800. 8-8-2020.



Praktisch

Parkeerplaats
Praamweg, Lelystad
(52.44607, 5.414217)
Langs de weg in de berm parkeren.

Waarneming-ID
5645, 5653, 9053



Eigendom

Staatsbosbeheer

Wat, waar en wanneer?

1 jr	●	☀	☁	☔	🚶
2 jr	●	☀	☁	☔	🚶
3 l	●	☀	☁	☔	🚶



Lepelaars foerageren voor de hut bij zonsopkomst. Andius Teijgeler; Canon 90D op 400mm; 1/8000s bij f/7.1; ISO 800. 12-7-2020.



Locatie 2 - Vogelkijkhut De Krakeend (hut-ID: 121)

52.447543, 5.42325

Op de grote plas voor deze hut zijn vaak grote groepen ganzen. Ook is er zicht op het bosje met de nestelende aalscholvers. Als het voorjaar en de winter relatief droog zijn, valt het eilandje voor de hut droog. In die jaren kun je parende kluten, Kieviten en scholeksters fotograferen op

Af en toe komt de ijsvogel langs.

Andius Teijgeler; Canon 1 DX III op 1000mm; 1/250s bij f/8; ISO 1600. 15-8-2020.

Interessante vogelsoorten jaarrond

aalscholver, grauwe gans, krakeend, slobbeend, dodaars, wilde eend, knobbelzwaan, zeearend, koolmees, pimpelmees, merel, ijsvogel, raaf, spreeuw

Interessante vogelsoorten lente

grote zilverreiger, lepelaar, kluut, kleine karekiet, grote karekiet, zwartkop, grasmus, fitis, tjiftjaf

Interessante vogelsoorten zomer

grote zilverreiger, lepelaar, krakeend, kluut, grote karekiet, kleine karekiet, zwartkop, grutto, grasmus, fitis, tjiftjaf

Interessante vogelsoorten herfst

kramsvogel, koperwiek

Interessante vogelsoorten winter

kramsvogel, koperwiek

en bij het eilandje. Nadeel is wel dat je iets van boven fotografeert. Voor vluchtbeelden van aalscholver, grauwe gans, lepelaar en grote zilverreiger kun je hier eveneens prima terecht. In de zomer en vroege herfst kun je geluk hebben dat de aalscholvers in de plas vissen en dat de grote en kleine zilverreigers en blauwe reigers ervan profiteren langs de randen. Schitterend om te zien en leuk om ook te proberen dit vast te leggen.

Locatie 3 - Bosgebied

52.442495, 5.42016

Vanuit de twee hutten kun je prima lopen naar de andere hut. De wandeling voert je onder andere door gebieden met bomen en struiken met onder andere grasmus, vlakten met onder andere veel putters op de distels en een bosgebied. In het voorjaar biedt het bosgebied één groot concert van vogelgeluiden. Naast merel, vink, koolmees en pimpelmees zingen met name de zwartkoppen het hoogste lied. Uiteraard zijn er ook veel grote bonte spechten, winterkoninkjes en boomklevers. Het beste kun je ergens rustig gaan staan. Na verloop van tijd zie je meer en meer. Tegen de zomer is het gebied erg rijk aan muggen; zorg dat je daarop voorbereid bent. Aan de randen van het bos heb je vaak zicht op de zeearenden die in de bomen rusten. Ook staan er rietvelden met mooie kansen op onder andere rietzanger. Tijdens de wandeling is er in de winter veel kans op kramsvogel en koperwiek.



Cetti's zanger in het bos. Andius Teijgeler; Canon 90D op 400mm; 1/640s bij f/16.3; ISO 400. 3-5-2020.

9 Reevediep

Herman van der Hart



IJslandse grutto's. Herman van der Hart.

Het Reevediep is de derde rivierarm die de IJssel verbindt met het Drontermeer. Het is een van de grootste projecten van Ruimte voor de Rivier en het heeft het landschap aan de zuidkant van Kampen compleet veranderd. Door de grote variatie aan biotopen en het feit dat de uiterwaarden het hele jaar grotendeels plasdras zijn, werkt het voor vele soorten vogels die bij en in het water leven als een magneet. Het Reevediep bestaat in feite uit een aantal met elkaar verbonden natuurgebieden. Het gebied is het beste te bezoeken met de fiets, vanwege de grootte en ook door het uitstekende net aan fietspaden. Vogelsoorten die hier voorkomen zijn onder andere roerdomp, aalscholver, zomertaling, baardman, grote karekiet, lepelaar en vele soorten eenden en ganzen.

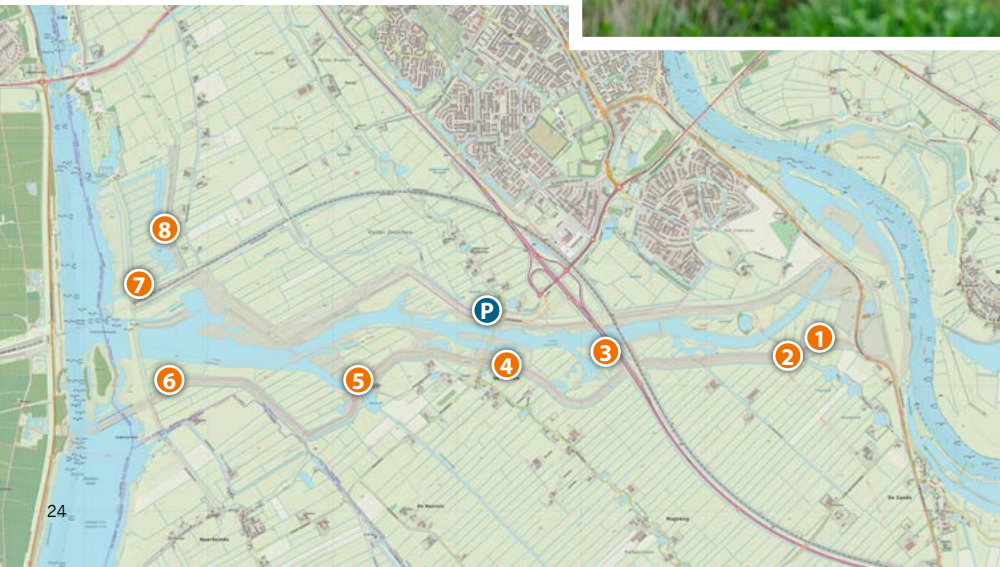
Locatie 1 - Fietspad tussen Kamperstraatweg en Venedijk Zuid

52.525383, 5.946838

Vanaf deze locatie heb je overzicht over een grasland, dat doorsneden wordt door enkele sloten en met name bij hoog water verandert in een prachtig plasdras gebied, ideaal voor doortrekkende steltlopers als kemphaan, (IJslandse) grutto, zwarte ruiter, groenpootruiter, maar ook voor reigers als grote zilverreiger en lepelaars. Het gebied kent geen observatiehutten en is verder niet toegankelijk, dus heb je voor vogelfotografie echt een teleobjectief nodig van minimaal 400 millimeter (dit geldt voor alle locaties!). In het vroege



Een grote groep zwarte sterns op trek boven het Reevediep. Herman van der Hart.



Praktisch

Parkeerplaats

Zwartendijk 2, Kampen
(52.527508, 5.906982)

Het gebied is het beste met de fiets te verkennen. De P-plaats ligt centraal in het hele gebied.





Watterral met spiegelbeeld. Herman van der Hart;
Nikon D500 op 500mm; 1/320s bij f/4;
ISO 400. 6-10-2017.



Zonsondergang in het najaar bij de Enk met aalscholvers in hun slaapboom. Herman van der Hart.

voorjaar is deze plek (indien er sprake is van plasdras) spectaculair voor grote groepen IJslandse grutto's. Wanneer daar een havik overheen scheert, gaat alles op de wieken en ontstaan er prachtige luchtshows, die een geweldige fotografische uitdaging vormen.

Locatie 2 - Tussen dijkopgang vanaf Venedijk Zuid en het viaduct van de Hanzelijn en N50

52.524535, 5.941937

Locatie 2 laat vooral moerasgebieden zien die het hele jaar plasdras zijn. Het varieert van rietlanden tot plassen met regelmatig dusdanig ondiep water dat reigers, lepelaars en steltlopers er goed kunnen foerageren en rusten. Ook zijn er diverse eendensoorten aanwezig, zoals in het voorjaar de zomertaling. Soms zijn er bijzondere soorten te zien, als de rosse

stekelstaart. De roerdomp heeft hier tevens gebroed de afgelopen jaren. Met enig geduld zijn er, met name in het voorjaar, diverse vogelsoorten behoorlijk goed te fotograferen. Tip: neem de tijd. Ga ergens zitten en laat het een beetje op je afkomen. Zorg wel dat je fiets ook in de berm staat, want met name in de weekends en met mooi weer ben je hier absoluut niet de enige fietser (of wandelaar) ...

Locatie 3 - De Enk

52.524913, 5.920993

De Enk is een gebied dat je meteen tegenkomt wanneer je vanaf locatie 2 onder het viaduct van de Hanzelijn en N50 door bent gegaan. Recht voor je is een prima plek om de fiets even te parkeren (en een bank om te zitten) en een kijkje te nemen wat er zoal te zien is in de plassen, die afgewisseld worden door eilandjes en

moerasgebieden. Dit is echt een plek voor de (vroege) ochtend. Naarmate de dag vordert is hier sprake van hinderlijk tegenlicht en veranderen alle vogels in silhouetten. Wel is dit een prima plek om een mooie zonsondergang in beeld te brengen. Op het water kun je fuut verwachten, allerlei soorten eenden, waaronder soms krooneend, naast soorten reigers, lepelaars en ganzen. Als de waterstand laag is, zijn er ook vaak steltlopers te zien. Met een beetje geluk zelfs de steltkluut! Na dit uitkijkpunt loopt het fietspad eerst even parallel aan de N50, om vervolgens een scherpe bocht naar rechts te maken. Net na de bocht is er een moerasgebied met afwisselend water, riet en zegge, waar soorten als watterral en roerdomp voorkomen. Na de bovengenoemde bocht is het ook mogelijk om in de middag te fotograferen. Hier staat ook een infobord.

Waarneming-ID

258475, 258476, 5898, 6635

Eigendom

Staatsbosbeheer

Nabijgelegen gebied

Drontermeer. Het Drontermeer is het randmeer dat ligt tussen Elburg en Roggebotsluis. In de winter is het een pleisterplaats voor veel eenden en zwanen, onder andere kleine zwaan.

In de rietmoerassen broeden onder andere blauwborst, grote karekiet en roerdomp.

Polder Oosterwolde. Deze polder bestaat uit een aantal door Staatsbosbeheer beheerde natuurgebieden, bestaande uit graslanden (met hoge waterstand), rietlanden en waterpartijen. Soorten vogels die hier te fotograferen zijn, zijn onder andere roerdomp, blauwborst, weidevogels, kiekendieven, eenden en ganzen.

Wat, waar en wanneer?

1	I	●	☀️	☁️	🦆	🦉	🦊	🐼	🐄	🐅	🐐
2	I/z	●	☀️	☁️	🦆	🦉	🦊	🐼	🐄	🐅	🐐
3	jr	●	☀️	☁️	🦆	🦉	🦊	🐼	🐄	🐅	🐐
4	jr	●	☀️	☁️	🦆	🦉	🦊	🐼	🐄	🐅	🐐
5	h/w	●	☀️	☁️	🦆	🦉	🦊	🐼	🐄	🐅	🐐
6	jr	●	☀️	☁️	🦆	🦉	🦊	🐼	🐄	🐅	🐐
7	I/z	●	☀️	☁️	🦆	🦉	🦊	🐼	🐄	🐅	🐐
8	I/z	☾	☀️	☁️	🦆	🦉	🦊	🐼	🐄	🐅	🐐

10 Wageningse Bovenpolder

Jeroen van Wijk



Lepelaar. Jeroen van Wijk.

Ten zuiden van Wageningen ligt de Wageningse Bovenpolder, omsloten door de Grebbedijk, Wageningse Berg, Veerdam naar Lexkesveer en de Nederrijn. Dit uiterwaardengebied bestaat uit weilanden, braamstruwelen, wilgenbosjes, rietkragen en een hoogwatergeul (nevengeul). Loslopende paarden en koeien worden ingezet om de variatie in het landschap te behouden. Er broeden ruim zestig vogelsoorten, waaronder de blauwborst, waterral, rietgors en roodborsttapuit. Verder foerageren lepelaars, grote zilverreigers en steltlopers regelmatig langs de oevers van de nevengeul. Met een beetje geluk kun je in de vroege ochtend ook nog een vos of bever tegenkomen. 's Winters verblijven hier grote aantallen wintergasten, met name watervogels.

Locatie 1 - Wandelbrug

51.960007, 5.667683

In het westen van de Bovenpolder kan de nevengeul worden overgestoken via een houten wandelbrug. Dit maakt het niet alleen mogelijk om een rondwandeling door het gebied te maken, maar biedt ook een goed overzicht over het water. Foeragerende

reigers en lepelaars kunnen vanaf de brug mooi in het landschap gefotografeerd worden. Daarnaast is dit een goede locatie om vliegbeelden van vogels te maken. In het voorjaar vliegen onder andere visdiefjes, lepelaars en ijsvogels hier vaak voorbij.



Jeroen van Wijk.



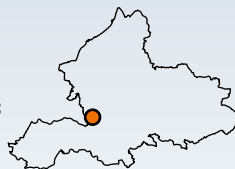
Praktisch

Parkeerplaats P1: 1-3

Veerweg 105,
Wageningen
(51.9646, 5.679256)

Parkeerplaats P2: 1-4

Aan de Rijn 5, Wageningen
(51.957986, 5.673508)



Parkeerplaats P3: 1-3

Pabstsendam 2, Wageningen
(51.961083, 5.659258)

Waarneming-ID

5134

Eigendom

Staatsbosbeheer



Beflijster in een weiland nabij de steenfabriek. Jeroen van Wijk;
Nikon D500 op 600mm; 1/1000s bij f/7.1; ISO 1100. 23-4-2019.



Baardman in de rietkraag langs de nevengeul. Jeroen van Wijk;
Nikon D500 op 420mm; 1/800s bij f/5.6; ISO 1000. 30-10-2017.

Locatie 2 - Langs de nevengeul

51.963362, 5.678996

Langs grote delen van zowel de noord- als zuidkant van de nevengeul loopt een wandelpad vlak langs de rietkragen en oevers. Op sommige plekken zijn openingen in de rietkraag of tussen de wilgen aanwezig, vanaf waar je vogels voorzichtig kunt benaderen en op ooghoogte kunt fotograferen. In het voorjaar en de zomer kun je op deze manier bijvoorbeeld verschillende soorten steltlopers of lepelaars fraai op de foto krijgen. In de winter begeven zich veel wintergasten op het water. Onder andere wintertalingen zwemmen in groepjes regelmatig dicht langs de oever. Verder tref je er gedurende het hele jaar futen en vissen er reigers. Niet alleen in het water, maar ook in de rietkraag, braamstruwelen en boschages langs het pad bevinden zich veel interessante soorten. In het voorjaar zingen hier volop blauwborsten, rietgorzen en Cetti's zangers. In de herfst en winter

kunnen in de rietkraag soms zelfs baardmannetjes zitten en zie je met het nodige geluk een waterral. Het bewandelen van dit pad is goed te combineren met het bezoeken van de andere locaties. Let er echter wel op dat het oostelijke deel van het pad (en de ingang bij Aan de Rijn) is afgesloten gedurende het broedseizoen (15 maart t/m 15 juli).

Locatie 3 - Omgeving steenfabriek

51.958411, 5.671817

Dicht bij de Nederrijn staat een voormalige steenfabriek. In de omliggende weilanden lopen doorgaans veel fazanten en tijdens de vogeltrek maken beflijsters hier regelmatig een tussenstop. In de braamstruwelen broeden onder andere kneuen, roodborsttapuiten, grasmussen en braamsluiers.

Locatie 4 - Langs de Rijn

51.958791, 5.675661

Op de oever van de Nederrijn zijn meerdere stukken ruigte en struweel aanwezig. Een smal wandelpadje loopt hier vlak langs. In het voorjaar zitten roodborsttapuiten, grasmussen en kneuen op de uitkijk en zingen zij hun lied. In het warme avond- of ochtendlicht kan dit mooie plaatjes opleveren.



Paartje roodborsttapuit. Jeroen van Wijk.

Wat, waar en wanneer?

1	l/z	☉	☼ ☽ ☁	☰	☷	☸	☹
2	jr	●	☼ ☽ ☁	☰	☷	☸	☹
3	l/h	☉	☼ ☽ ☁	☰	☷	☸	☹
4	l/z	☉	☼ ☽ ☁	☰	☷	☸	☹

Interessante vogelsoorten jaarrond

blauwe reiger, watersnip, waterral, fuut, groene specht, fazant, rietgors, Cetti's zanger, havik, sperwer, torenvalk, krakeend, ijsvogel, aalscholver

Interessante vogelsoorten lente

blauwborst, roodborsttapuit, groenpootruiter, kneu, lepelaar, koekoek, beflijster, visdief, bruine kiekendief, rietzanger, kleine karekiet, sprinkhaanzanger, grasmus, braamsluiper

Interessante vogelsoorten zomer

lepelaar, kwartel, roodborsttapuit, kneu, Cetti's zanger, grasmus, ooievaar, bergeend, slobeend

Interessante vogelsoorten herfst

visarend, beflijster, kramsvogel, koperwiek

Interessante vogelsoorten winter

wintertaling, grauwe gans, kuifeend, bokje, smient, grote zilverreiger

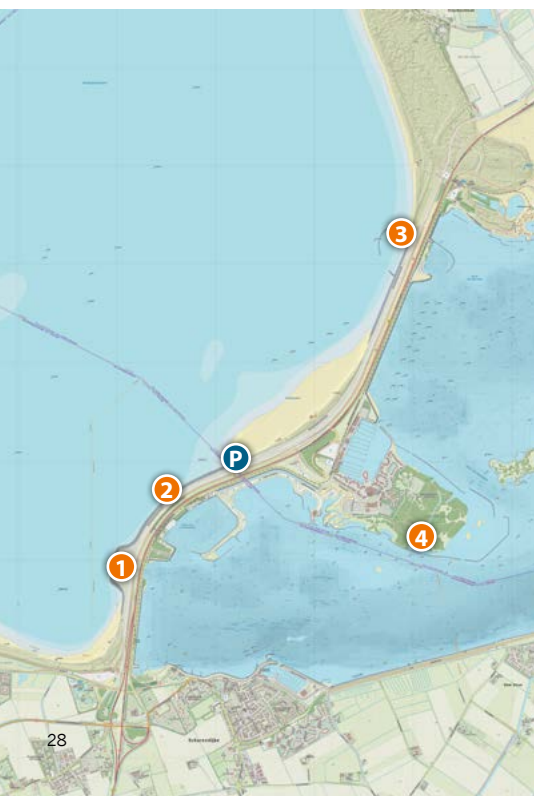
11 Brouwersdam

Jannie Timmer

Een van de beste vogelhotspots in Nederland is de Brouwersdam. De 6 kilometer lange dam (het zevende bouwwerk van de Deltawerken) sloot in 1971 het Brouwersgat af, dat we nu kennen als het Grevelingenmeer. Vooral tijdens de wintermaanden, vanaf grofweg november tot maart, is het een toplocatie. Maar ook tijdens het voorjaar en de vroege zomermaanden is het leuk vogels kijken aan de Grevelingenkant van de dam. Aan beide kanten is het mogelijk om vanuit de auto te kijken en te fotograferen, wat het ook aantrekkelijk maakt voor mensen die minder mobiel zijn.



Jannie Timmer



Locatie 1 - Spuisluis

51.748487, 3.825365

De in 1978 in gebruik genomen spuisluis in de Brouwersdam is een zeer geschikte locatie om in de winter te kijken naar roodkeel-, parel- en ijsduikers. Als het laag water wordt, laten ze zich meevoeren met de stroming van het spuien, waar genoeg eten in te vinden is. Samen met

de aalscholvers, middelste zaagbekken en natuurlijk de diverse soorten meeuwen is er altijd genoeg te zien. Het is jammer dat ze voor de veiligheid de spuisluis met een hek hebben moeten afzetten, maar met een niet al te groot objectief is het mogelijk om tussen de spijlen door te

Praktisch

Parkeerplaats

Strand, Brouwersdam 2, Scharendijke (51.758235, 3.838695)

Op de gehele Brouwersdam, zowel aan de binnen- als de buitenkant, is er volop gelegenheid om vrij te parkeren.



Bezoekerscentrum

Informatiecentrum Grevelingen (Staatsbosbeheer)
Brouwersdam Binnenzijde 25, Ouddorp

Waarneming-ID

91075

Eigendom

Staatsbosbeheer, Rijkswaterstaat

Locatie 2 - Noordzezijde

51.754741, 3.830154

fotograferen. Naast de ingang van de spuilsuis is de plaats waar de zwarte zee-eend, eidereend en kuifduiker zich juist vaak bevinden. Zowel voor mensen die alleen maar willen kijken als voor vogelfotografen is het een goede locatie om menig uurtje door te brengen. Zoals altijd is het getijde van invloed op welke vogels zich vlak onder de kust laten zien, dus meerdere keren op een dag terugkomen is vooral in de winter aan te raden. Zeker met stormachtig weer, omdat meerdere vogels zich veilig voelen in de spuilsuis en de directe omgeving. Dan is het ook zomaar mogelijk om er een jan-van-gent te zien.

Met laag water komt de dijkvoet van de Brouwersdam vrij, waar diverse strandlopers dankbaar gebruik van maken. De altijd aanwezige scholeksters kraken er menige mossel open, om vervolgens een bad te nemen in de plasjes water die blijven staan. De kanoeten en de paarse, drieteen-, steenloper en bonte strandloper zoeken samen met bontbekplevieren tussen het wier naar iets eetbaars. Als je rustig naar beneden loopt en je houdt een laag profiel aan, dan is het mogelijk om zeer dichtbij te komen. Dit is vooral voor de vogelfotografen zeer aantrekkelijk. Met hoog water rusten de vogels op de beschoeiing van

de Brouwersdam en is het mogelijk om ze vanuit de auto te fotograferen. Vooral in de wintermaanden is dit een interessante locatie omdat brilduikers, eiders en ijseenden vlak onder de kant komen. Ze zijn nieuwsgierig van aard, dus als je laag op de dijk gaat zitten, komen ze soms heel dichtbij. Met geluk kom je ook wat sneeuwgorzen op de beschoeiing tegen. Tijdens de vogeltrek worden hier regelmatig rustende roofvogels gezien, zoals de slechtvalk en het smelleken, die gebruikmaken van de overvloed aan kleine vogeltjes die daar ook rusten, waaronder de witte kwikstaart, vink, graspieper en tapuit.



Kuifduikers. Jannie Timmer.



Ijseend. Jannie Timmer.



Roodkeelduiker. Jannie Timmer.



Al vroeg in het jaar proberen de eidereenden koppeltjes te vormen; Jannie Timmer.

Nabijgelegen gebied

De Punt. Vlak bij het trammuseum ligt een klein bosgebied waar je kunt wandelen, een gebiedje dat in de lente- en zomermaanden interessant kan zijn. Naast de bekende zomersoorten als de nachtegaal en de koekoek kun je er in de zomer ook de wielewaal en zomertortel tegenkomen. In de kleine meertjes broeden verschillende vogels, zoals de dodaars.

Wat, waar en wanneer?

1	I/h/w	☀	☁	☔	☂	🚶	🚗	♿
2	I/h/w	☀	☁	☔	☂	🚶	🚗	
3	I/h/w	☀	☁	☔	☂	🚶	🚗	
4	I/z	☀	☁	☔	☂	🚶		

Interessante vogelsoorten jaarrond

aalscholver, scholekster, grote mantelmeeuw, kokmeeuw, wulp, zwarte kraai, ekster, zilvermeeuw

Interessante vogelsoorten lente

drieteenstrandloper, steenloper, paarse strandloper, kanoet, zilvermeeuw, kokmeeuw, wulp, eider, bonte strandloper, nachtegaal, zwartkopmeeuw, zwartkop, witte kwikstaart, Cetti's zanger, spotvogel

Interessante vogelsoorten zomer

grote stern, visdief, zwartkop, graspieper, witte kwikstaart, gele kwikstaart, Cetti's zanger, nachtegaal, spotvogel, kneu, vink, tjiftjaf, grasmus, dwergstern

12 Beleven

Bob Luijks



Slobeend. Bob Luijks.

Bij het Beleven valt voor de vogelliefhebber heel wat te beleven. Het ven bestaat pas sinds 2008, maar was eigenlijk al direct een magneet voor vogels, inclusief soorten die je in dit deel van het land weinig tegenkomt, zoals de grutto.



Grauwe ganzen. Bob Luijks.



Locatie 1 - Vlonder

51.359642, 5.123089

Op de kop van het ven bevindt zich een vlonder in de vorm van een mammoet, een verwijzing naar archeologische vondsten die gedaan zijn bij het uitgraven van het ven. Vanaf de vlonder heb je een prachtig uitzicht over het water. Je staat wel open en bloot aan het water, waardoor alleen minder schuwe soorten zich van dichtbij laten zien. Een scope is hier ideaal om ook de soorten verder weg te bekijken. Omdat je richting het oosten kijkt, kun je hier sfeervolle platen maken van de zonsopkomst. Het ven is niet diep, de oevers zeer flauw. Dit biedt ruimte aan steltlopers, zoals kievit en grutto. Op de natte graslanden 'grazen' graag ganzen.

Locatie 2 - Vogelkijkscherm (hut-ID: 594)

51.361263, 5.129606

Halverwege het Beleven staat een vogelkijkscherm om de vogels in alle rust te bekijken. Omdat je uitkijkt richting het westen, kun je hier het beste gedurende het eerste deel van de dag terecht. Op en rond het ven zijn altijd diverse eenden-, ganzen- en reigersoorten aanwezig. In de winter is er kans op kleine zwaan. Andere interessante soorten die je hier (afhankelijk van het seizoen en de waterstand) kunt spotten zijn onder andere geoorde fuut, dodaars, slobeend, wulp en lepelaar. Het ven ligt in een kleinschalig landschap. Tijdens een wandeling rond het ven of richting dit scherm kun je daarom onder andere geelgors en fazant tegenkomen.



Kievit. Bob Luijks.

Praktisch

Parkeerplaats

Beleven, Reusel
(51.359482, 5.122864)

Waarneming-ID

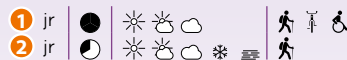
191164

Eigendom

Brabants Landschap



Wat, waar en wanneer?



Interessante vogelsoorten jaarrond

geelgors, kokmeeuw, grauwe gans, kievit, krakeend, grote zilverreiger, nijlgans, grote Canadese gans, watersnip, dodaars

Interessante vogelsoorten lente

slobeend, grasmus, grutto, kleine karekiet, grote karekiet

Interessante vogelsoorten zomer

slobeend, boerenzwaluw, oeverzwaluw, koekoek

Interessante vogelsoorten winter

tafeleend, kleine zwaan, kolgans, grote zaagbek, toendrarietgans

13 Kraaijensbergse Plassen

Roland Smanski

De Kraaijensbergse Plassen is een natuur- en recreatiegebied dat is ontstaan door zand- en grindwinning. Het gebied bestaat uit negen plassen met ieder hun eigen functie. Vanzelfsprekend trekt het veel watervogels, maar de diversiteit van andere soorten is ook erg groot. Regelmatig zijn er bijzondere soorten te zien. Het gebied is prima te verkennen met de auto, fiets (beste mogelijkheden) of te voet. Mooie plekken zijn nooit ver van de auto af en je kunt helemaal om het gebied heen (14 kilometer). Plas 5 heeft een exclusieve natuurbestemming en is daarom niet toegankelijk voor recreatieverkeer.



In het (doorn)struweel houden zich veel vogels schuil, zoals de exotisch gekleurde kneu. Roland Smanski.



Locatie 1 - Vogelkijkhut Over de Voort

51.741519, 5.794413

De vogelkijkhut (hut-ID: 89) aan Plas 5 geeft een weids uitzicht over het water. Deze plas is uitsluitend bedoeld als natuurgebied; waterrecreanten kunnen (en mogen) er niet komen. Een stevig teleobjectief of een scoop is in de hut wel een aanrader, omdat de afstanden vrij groot kunnen zijn. In de zomerperiode zijn er een paar drijvende eilandjes voor

visdiefjes. De ijsvogel is er te vinden en de roodhalsfuut wordt hier gezien. In de winter zijn er regelmatig (voor dit deel van het land) bijzonderheden te spotten, zoals de grote zaagbek of het nonnetje. Vanuit de hut kun je langs het water gaan wandelen. Interessant is het dan om (rechtsom) onder de hoogspanningsmast door te wandelen naar de andere kant, waarbij je een moerassig gebied en het Geesterbos passeert. Dit is een oud eikenhakhoutbos op een zandrug. In het gebied lopen ook gallowayrunderen en exmoorpony's.

Praktisch

Parkeerplaats P1

Kerkeveld 2, Beers
(51.727763, 5.826075)

Ook veel gebruikt door recreanten vanwege het zwemstrandje. Prima startpunt om de auto te parkeren en vervolgens met de fiets verder te gaan.



Parkeerplaats P2: 1, 3

De Geest 3, Linden
(51.740772, 5.799912)
Geen echte parkeerplaats, parkeren in berm.

Parkeerplaats P3: 2

Steegstraat, Linden
(51.745809, 5.834285)
Geen echte parkeerplaats, parkeren in berm.

Parkeerplaats P4: 2

Eindsestraat 22, Linden
(51.747938, 5.81874)
Parkeerplaatsen aan rotonde.

Waarneming-ID

134498

Eigendom

Brabants Landschap, gemeente, provincie



Langs de Oude Heerweg is het mogelijk om roofvogels tegen een rijkgeschakeerde lucht te fotograferen. Fokko Erhart; Sony A7III op 400mm; 1/400s bij f/5.6; ISO 800. 21-2-2021.



Op dagen met veel kraanvogeltrek vliegen de vogels door tot laat in de middag. Fokko Erhart; Canon 7D op 70mm; 1/200s bij f/6.3; ISO 400. 22-10-2012.

om een blauwe kiekendief voorbij te zien zoeven. In de periode van maart tot en met oktober zal het vaker om een rode wouw gaan. In de winter loont het om de velden af te speuren naar velduilen. Als deze vogels op de grond zitten, kunnen ze lastig te zien zijn, maar als ze overdag over de velden vliegen vallen ze meer op.

Locatie 2 - Uitkijkpunt

50.839324, 5.814232

Na ongeveer 600 meter in oostelijke richting over de Oude Heerweg te lopen, is er een mogelijkheid om rechts af te slaan. Loop tot aan de slagboom dit pad op. Daar ligt een uitkijkpunt. Speur de akkers af naar grauwe, geel- en rietgorzen. Wees niet verbaasd als er groepen van honderden vinken, kneuen en/of putters

opvliegen. In het voorjaar klinkt hier vanaf verschillende kanten de vrolijke zang van de veldleeuwerik en in de winter zijn er meestal tientallen grote zilverreigers en blauwe reigers aanwezig.

Locatie 3 - Welsderweg

50.837851, 5.797814

Neem vanaf de kruising Gastweg-Smitserweg het zandpad in zuidwestelijke richting. Na een kleine kilometer bereik je een punt waarvandaan de omgeving goed

te overzien is. Op dagen met veel trek kun je hier voorbijvliegende kraanvogels fotograferen. De kans op kraanvogeltrek is het grootst op dagen met oostenwind in de periode eind oktober tot begin november en eind februari tot begin maart. Daarnaast kunnen hier dezelfde soorten als bij locatie 1 en 2 gezien worden. Een andere bijzondere soort die hier te verwachten is, is de grauwe kiekendief. De kans daarop is het grootst rond half mei (voorjaars trek) en eind augustus (najaars trek).

Interessante vogelsoorten zomer

rode wouw

Interessante vogelsoorten herfst

kraanvogel, rode wouw, blauwe kiekendief

Interessante vogelsoorten winter

blauwe kiekendief, grote zilverreiger, grauwe gors, geelgors, putter, kneu, rietgors, keep



Wees niet verbaasd als er groepen van honderden kneuen te zien zijn. Fokko Erhart.

Ben je enthousiast over dit e-book?

Het is een sneak preview van het boek **De beste vogelgebieden van Nederland.**

Specificaties

Formaat: 24x21 cm

Aantal pagina's: 368

Uitgave: Softcover, gebonden en genaaid

ISBN: 9789079588411

Prijs: € 44,90



Ga naar webshop.natuurfotografie.nl
en ontvang een extra e-book met nog eens
19 gebieden!