



Griselda Kerr

**TUIN
PLANTEN**
lexicon

De tuin in topconditie

INHOUD

6	WOORD VOORAF BIJ DE NEDERLANDSE EDITIE
8	INLEIDING: HOE GEBRUIK JE DIT BOEK?
12	JANUARI
24	FEBRUARI
42	MAART
72	APRIL
102	MEI
130	JUNI
154	JULI
176	AUGUSTUS
194	SEPTEMBER
214	OKTOBER
234	NOVEMBER
252	DECEMBER
262	JAARSCHEMA
320	WOORDENLIJST
332	DANKWOORD

The background of the page is a dark teal color with a repeating pattern of white line-art icons. The icons include various garden tools such as trowels, rakes, watering cans, and pruners, as well as potted plants and seedlings. The title 'Woord vooraf' is centered in a large, white, serif font.

Woord vooraf

.....

bij de
Nederlandse editie

Het kón bijna niet passender dan dat de eerste vertaling van *The Apprehensive Gardener*, een boek over de verzorging van zo'n 700 planten die we in onze tuinen kweken, in het Nederlands verschijnt. Nederlanders en Engelsen delen al lange tijd eenzelfde passie voor tuinieren. Ook hebben we een vergelijkbaar klimaat, waarin een grote reeks winterharde vaste planten en eenjarigen kunnen gedijen. We hoeven maar naar de topstukken van de Nederlandse bloemschilderkunst te kijken om te zien welke tuinplanten favoriet zijn, en die ook door de Engelsen zo gewaardeerd worden: pioenen, rozen, tulpen, anjers, irissen, lelietjes-van-dalen, fritillaria's, blauwe druifjes, akeleien, primula's... Daarnaast zijn tuiniers in beide landen zich in toenemende mate bewust van de grote voordelen voor de fysieke gezondheid en het geestelijk welbevinden door te zorgen voor planten.

De bijdrage van Nederlanders aan de internationale tuinwereld is enorm. Kwekerijen produceren miljoenen planten voor export wereldwijd, bollenvelden strekken zich uit tot aan de horizon (een iconisch beeld op zich) en meerdere Nederlandse tuinontwerpers hebben reeds hun stempel gedrukt op de internationale landschaps- en tuinarchitectuur. Piet Oudolf bijvoorbeeld, op zijn beurt beïnvloed door Mien Ruys, heeft de wereld een nieuwe esthetiek in landschapsarchitectuur gebracht, een esthetiek in harmonie met een groeiende aandacht voor de ecologie – dit wordt nu *The New Perennial Movement* genoemd. Jacqueline van der Kloet heeft ons de mogelijkheden getoond van bollen in combinatie met een naturalistisch gebruik van vaste planten. Zij ontwerpt op internationaal niveau beplantingsschema's voor tuinen van diverse formaten en op allerlei locaties. Beiden hadden en hebben veel invloed gehad op tuiniers overal ter wereld.

De Nederlanders en Britten delen dus veel op tuingebied (meer over de Britse bijdragen aan de tuinwereld in het dankwoord achter in dit boek, want velen van deze beroemde kwekers en tuinarchitecten hebben hun kennis met mij willen delen en daaruit is dit boek voor een groot deel voortgekomen). De samenwerking op kleiner niveau voor de vertaling van dit boek voelt daarom als een uiterst gelukkige en kloppende keuze. Ik ben Hélène Lesger en het team van Noordboek | HL dan ook zeer erkentelijk dat ze dit mogelijk hebben gemaakt.

Griselda Kerr

Mei

In deze magische maand worden veel tuiniers geplaagd, omdat er niet genoeg uren in een dag zitten. De kas raakt steeds voller met planten die wachten om naar buiten te gaan en onkruid groeit op volle kracht – allemaal tekenen dat dit een perfecte planttijd is. Niettemin luidt een eeuwenoud tuingezegde dat je met vorstgevoelige planten beter kunt wachten tot na de Ijsheiligen (11-13 mei) – een waarschuwing dat je je niet te veel in de luren moeten laten leggen door de warme lentezon. Mei kan nog steeds koud genoeg zijn om de plantengroei te belemmeren.

Aandachtspunten

AFHARDEN

Als het vorstgevaar is geweken, kunnen vorstgevoelige planten worden uitgeplant, maar ze moeten wel eerst afharden. Zet ze daartoe overdag buiten en 's nachts weer onder glas.

BOLLEN

Verwijder verwelkte bloemen voor ze zaad vormen (tenzij het zaad, zoals misschien bij fritillaria's, gewenst is). Bollen die je in de grond laat, doe je een plezier met een regelmatige bladvoeding na de bloei, tot het loof afgestorven is. Om de paar jaar kun je ze het best verspreiden, omdat hun nageslacht anders te dicht op elkaar komt te staan, behalve bij tulpen; neem een pol inclusief alle bladeren – waarschijnlijk nog groen – op en trek ze uit elkaar; herplant met bladcompost of potgrond. Als bollen in potten klaar zijn met bloeien, kun je ze ook eruit halen en uitplanten in de tuin, waar je het loof laat afsterven. Ze zullen kleiner en informeler terugkomen. Tulpen in potten zijn zelden het uitplanten waard – de meeste gaan slechts één jaar mee.

BOMEN

Woelmuizen houden van de grondbedekking onder bomen. Ze knabbelen graag aan de bast van de jonge boom, dus houd een cirkel grond eromheen schoon. Je kunt jonge en oudere bomen aangieten en de stam inspuiten met een knoflookpreparaat om schade door insecten te voorkomen. Trek onkruid met de hand uit of gebruik een milieuvriendelijk middel tegen grassen en onkruiden. Mulch alleen als deze grondig verwijderd zijn (ook dood gras weghalen) en alleen als de grond vochtig is.

BUXUSZIEKTEN VOORKOMEN

Om de verspreiding van buxusziekten tegen te gaan kunnen de volgende preventieve maatregelen helpen:

- Maak tijdens het knippen je snoei- of heggenschaar met een desinfecteermiddel schoon voor elke plant; de ziekteverwekkers zijn plakkerig en zullen aan je gereedschap blijven kleven.
- Verwijder *al* het snoeimateriaal (leg een krant of een stuk oud laken aan beide zijden om ze in te verzamelen).
- Knip je buxushaagjes liever uitsluitend als het bewolkt is, maar niet als er regen voorspeld wordt (de schimmels gedijen bij hoge luchtvochtigheid).
- Houd de onderkant van de vrij van bladafval voor een goede luchtcirculatie.
- Giet aan de voet, nooit van bovenaf – gebruik geen sproeier.
- Haal grotere planten die boven de buxus staan te druipen weg.
- Knip meteen elk geïnfecteerd stuk royaal weg en verbrand het.
- Houd nieuwe buxusplanten zes weken in quarantaine voor aanplant. Koop bij gerespecteerde kwekers.





- Als je Innogreen Korect, ECOstyle Vital of Topbuxus Health Mix gebruikt volgens de instructies op de verpakking, helpt dat buxus-ziekten tegen te gaan. Zie Buxusziekten op blz. 43 hiervoor, en ook voor maatregelen die je nu kunt nemen tegen de buxusrups/-mot.
- Een spray gemaakt van zo'n zes oude citroenen en limoenen, een nacht geweekt in een emmer water, schijnt een probaat middel te zijn tegen buxusziekten. Je kunt het proberen in mei.

CHELSEA CHOP/HEAVE/ THIN-METHODEN

(verwijzend naar de beroemde Chelsea Flower Show, half mei)

Engelse tuiniers passen deze methoden om de bloei te beïnvloeden vaak toe bij laat-bloeiende, kruidachtige vaste planten. Naast de Chelsea Chop (waarbij een plant met een derde of de helft van zijn hoogte wordt teruggeknipt voor een latere, robuustere bloei) is er de Chelsea Heave – een spade wordt onder de wortelkroon van een plant gestoken en deze wordt opgetild tot de wortels breken, wat als gewenst effect heeft dat de groei van de plant vertraging oploopt, omdat hij zich moet herstellen (bij sedum kan dit goed toegepast worden) – en de Chelsea Thin, waarbij grote percentages stengels van, bijvoorbeeld, asters en flox eruit geknipt worden, zodat de achterblijvers mooiere, grotere bloemen aanmaken. Dit alles kun je het best doen als er regen wordt voorspeld, anders krijgen de planten het moeilijk.

EENJARIGE BLOEMENWEIDE

Een lichte gietbeurt is echt nodig als het niet heeft geregend. Kijk wel uit dat je de zaden niet wegspoelt.

EENJARIGEN: HALFWINTERHARDE

Laat ze, indien groot genoeg, afharderen om eind mei te kunnen uitplanten. Geef flink water voor je ze plant. Knijp zodra ze zijn aangeslagen de niet-bloeiende toppen eruit.

FRUITBOMEN: LEIBOOMPJES (waaier en spalier)

Geef in het groeiseizoen (tot midden zomer) alle fruitboompjes in hun eerste jaar een samengestelde organische meststof, en vanaf het tweede jaar ook maar met meer kalium en wat minder stikstof. Mulch na het voeren.

Mei is een goede tijd om in waaiers geleid fruit te snoeien. Verwijder twijgen die in de verkeerde richting groeien en kort oude kortloten (vruchthout) in tot een sterke zijtak. Het is raadzaam om er een goed snoeiboek bij te pakken.

Perziken, nectarines en zure kersen hebben 'vervangings snoei' nodig, aangezien ze vrijwel alleen vruchten produceren op eenjarig hout. Kies een 'vervangings'-scheut boven en een andere onder een bloeiende tak. Een van deze zal de vruchtdragende tak volgend jaar worden; de andere is een 'reserve' voor als de gebloeide loot van dit jaar eruit wordt gesnoeid. Bind deze twee aan langs de vruchtdragende tak en knijp hun toppen af zodra ze 45 cm lang zijn. Dun dan de resterende scheuten op de waaier uit, zodat er lucht kan circuleren.

Abrikozen, zoete kersen en pruimen hebben geen vervangings snoei nodig, maar bind goed gepositioneerde loten aan om gaten op te vullen of het gestel uit te breiden. Knip de top van volgroeide waaiers terug tot de gewenste hoogte; knip zijloten terug met circa zes bladeren. Verwijder eventuele slecht geplaatste loten, of takken die te ver uitsteken

of richting de muur groeien. Als een spalier in onbalans is, maak dan een inkeping boven een slapende knop; verwijder een schilfer van de bast, maar snijd niet meer dan 1 mm in het hout. Dit zal genezen en de groei van een nieuwe tak stimuleren.

FRUITBOMEN: VRIJSTAANDE APPEL EN PEER; STEEN- EN PITVRUCHTEN

Pruim en kers kun je het best snoeien op een warme dag vanaf eind mei tot juli, omdat ze vatbaar zijn voor loodglans. Geef ze een kaliumrijke vloeibare voeding (liefst op melassebasis), geef water en breng mulch aan. Hang vanaf begin mei fruitmotvallen op (tegen de appelbladroller) in appel- en perenbomen – zie Appel.

GAZONS

Steek meerjarige onkruiden eruit; wegmaaien gaat niet. Zaai kale plekken opnieuw in. Heb je last van mollen, dan kun je overwegen om een deskundige in te schakelen als je ervanaf wilt.

HAGEN

Knip bij een nieuwe haag lichtjes alle zijtakjes bij om de vorming van meer zijscheuten te bevorderen, zodat de haag dikker wordt. Doe de bovenkant slechts heel lichtjes, tot hij op de gewenste hoogte is. Hagen moeten aan de onderkant het breedst zijn; doe je het andersom, dan kan de onderkant niet bereikt worden door de zon en, nog belangrijker, de regen.

HERFSTBLOEIERS OP TIJD KOPEN

Nu is het tijd om herfstbloeiende asters, salvia's en dergelijke aan te planten, niet pas als je ze ziet bloeien in tuincentra in augustus, als ze geen tijd hebben om goed te wortelen voor de winter. Bestel zo nodig online.

KAS

Zorg voor schaduw als het in de kas boven de 25 °C wordt, maar neem niet te veel licht weg.

KOUDE BAK

Zet koude bakken open om de planten te laten afharderen, maar sluit ze 's nachts als het weer daar aanleiding toe geeft.

KUIPLANTEN EN HANGING BASKETS

Beplant ze met zomerperkgoed en voeg meteen watergelkristallen en een langzaam werkende meststof toe aan de potgrond. Voed voor de beste resultaten de hele zomer door eens per veertien dagen met een vloeibare meststof.

PERKGOED

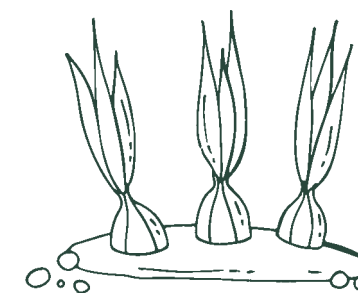
Breng compost aan op bedden met lenteperkgoed dat nu uitgebloeid is. Hark er een samengestelde organische meststof door om de grond te verversen voordat het zomerperkgoed erin gaat. Laat de plantjes, zoals afrikaantjes en petunia's, eerst afharderen. Ik ben dol op petunia's in vensterbankbakken – hun tuimelende vormen zijn de zomerweelde ten voeten uit.

PLANTEN EEN STEUNTJE GEVEN

Begin mei moet al het steunmateriaal op zijn plek staan voor vaste planten die om kunnen vallen. Naast metalen exemplaren kun je koepels maken van twijgen van hazelaar, berk en wilg die er mooi uitzien tot ze aan het zicht worden onttrokken.

SIERGRASSEN

Deel, indien nodig, nu ze in de actieve groeifase zitten – zie afzonderlijke soorten verderop.



SNEEUWBALHAANTJE

Larven van het sneeuwbalhaantje zitten graag op *Viburnum opulus* en *V. tinus* (zoek naar kantachtige gaatjes in de blaadjes). Gebruik zo nodig een probaat, bij voorkeur biologisch middel op basis van pyrethrum. *V. carlesii* en *V. × juddii* zijn beide resistent tegen de kever.

STEKKEN

Verzamel in de vroege morgen stekken van zacht hout van vaste planten, kruiden en struiken en doe ze meteen in een plastic zak om ze gezwollen (doordat de plantencellen vocht vasthouden) te houden na het plukken. Er zijn talloze kandidaten: bijvoet, lavendel, heiligenbloem – om er een paar te noemen. Plant stekken van vorig jaar nu uit.

TWEEJARIGEN

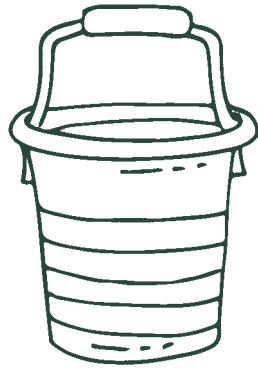
Zaai eind mei tweejarigen voor bloei volgend jaar, zoals vingerhoedskruid, stokrozen, judaspenning, IJslandse papaver, violier, damastbloem, duizendschoon en muurbloemen.

VASTE PLANTEN: VORSTGEVOELIGE

Tegen het eind van de maand kun je vorstgevoelige chrysanthen, salvia's en osteospermums en dergelijke uitplanten.

VERWELKTE BLOEMEN VERWIJDEREN EN TERUGKNIPPEN

De meeste vaste planten die bloeien vóór de langste dag, kun je het best terugknippen zodra ze zijn uitgebloeid om ze tijd te geven nieuwe scheuten te ontwikkelen (en vaak meer bloemen dit jaar). Een samengestelde organische meststof voor borders, heesters en andere vaste planten voorziet ze van de benodigde voedingsstoffen voor een snelle hergroei. Als je de bloemen ongeknipt laat, ziet de tuin er tegen augustus uitgeput uit. Laat je de bloemen verleppe omdat je vasthoudt aan de laatste restjes kleur, dan



verminder je de kans op hergroei aanzienlijk – en zodra er zaad is gevormd, is de kans verkeken dit jaar – dus knip zonder bezwaard gemoed. De tuin zal er alleen maar beter van gaan uitzien.

VIJVERS

Dit is een goed moment om waterplanten toe te voegen en ze te delen als ze te dicht worden. Er wordt ten eerste aanbevolen om alleen inheemse planten als oeverplanten te gebruiken. Gooi ook nooit stukjes waterplant in een sloot of ander natuurwater. Er zijn verschillende soorten algen en andere wateronkruiden die voor problemen zorgen in de lente en zomer. Water verversen verergert het probleem alleen maar; gebruik voor bijvullen regenwater, geen kraanwater. Andere mogelijkheden zijn:

- dompel bij bewegend water een zak van gaas gevuld met gerstestro (50 g per vierkante meter wateroppervlak) onder water, zet hem vast en haal hem weg zodra het stro uit elkaar begint te vallen (na circa zes maanden);
- in kleinere vijvers kun je de algen er met een hark af scheppen en vloeibaar gerstestro-extract toevoegen (produceert waterstofperoxide, waarvan het doodgaat). Als je hele gerstebalen laat zinken in grote vijvers, wikkel er ook dan eerst een net omheen zodat, als het stro uit elkaar valt, het niet gaat rond-drijven. Knoop de baal vast aan een stok die je stevig in de grond hebt gestoken;

- verminder het aantal vissen (zij vergroten de hoeveelheid organisch afval);
- voeg zuurstofplanten toe, liefst inheemse als hoornblad of fonteinkruid; kweek waterlelies, genoeg om de helft van het oppervlak te bedekken;
- zorg voor een extra zuurstofvoorziening met een fontein;
- zorg dat er geen meststoffen in het water kunnen lopen;
- gebruik uv-vijverfilters;
- haal kroos weg en voeg een bundeltje waterkers toe, met een elastiekje bijeengehouden – waterkers neemt de voedingsstoffen op die het kroos nodig heeft.

WINTERSCHADE

Als de struiken beginnen uit te lopen knip je alle takken die eventueel zijn afgestorven door de vorst terug tot een nieuw blad. Weet je niet zeker of een tak dood is, schraap er dan een stukje bast af om te zien of eronder groen cambium zit, wat duidt op levend weefsel. Kijk of je nieuwgroei ziet, zelfs al is het bij de grond. Houd vochtig.

ZADEN

Zaai ergens in mei of juni winterperkgoed voor dit jaar, zoals driekleurige viooltjes en primula's, en de tweejarigen voor volgend voorjaar.



AARDAPPEL

Wordt er nog late vorst voorspeld, gooi dan tuinvlies over de uitlopers van de vroege rassen die al bovengkomen zijn. Produceren ze al loof, aard ze dan aan; stop pas met aanaarden als de bladeren van de afzonderlijke planten elkaar raken in het midden van het bed. Geef nooit water in de volle zon. Late aardappelen kun je eind mei poten.

AARDBEI

Wordt er vorst voorspeld, dek de bloemen dan af met tuinvlies, anders gaat de oogst verloren. Voed met een kaliumrijke meststof om de bloemvorming te stimuleren. Verdeel tijdens de vruchtvorming stro als droge mulch over de grond onder de bladeren – hiermee ga je slakken tegen en houd je het fruit schoon. Leg een net over de zich vormende aardbeien. Heb je uitlopers opgepot, dan kun je die nu uitplanten. Is er geen ruimte voor een aardbeienbed, kweek dan een paar plantjes in een pot (minimaal 30 cm diep) gevuld met potgrond met een langzaam werkende meststof erdoor.



ABUTILON

(*Abutilon megapotamicum* en *A. vitifolium*)

Dit is een goede tijd om abutilons uit te planten, liefst drie jaar oud, in grond verrijkt met organisch materiaal. Plant je in potten, dan zullen de wortels veel ruimte en water nodig hebben. Als ze eenmaal zijn aangeslagen, kun je voor de zekerheid stekken nemen. Geef een lentevoeding van langzaam werkende meststof (of om de veertien dagen een vloeibare voeding) en knip de toppen van jonge planten eruit om ze bossiger te maken. Wordt *A. vitifolium* te groot, kort dan de nieuwe scheuten in.

AKELEI (*Aquilegia*)

In mei bloeiende akelei knip je terug voor een tweede bloei. Gecombineerd met tulpen zullen de akeleibladeren het afstervende tulpenloof aan het oog onttrekken. Dit is de beste tijd om akeleien te delen als dat nodig is, maar ze houden niet van wortelverstoring.

ALOË (*Aloe*)

Haal de jonge plantjes op de uitlopers er nu af. Zet ze in potten met cactus- en vetplantenpotgrond tot ze groot genoeg zijn om naar buiten te gaan.

ALTHAEASTRIJK (*Hibiscus syriacus*)

Snoei deze maand (bij planten van twee tot drie jaar oud) om ze in vorm te houden en om nieuwgroei te bevorderen die de bloemen van dit jaar zal produceren. Neem verkeerd groeiende takken weg. Knip de zijtakken terug tot op de gesteltakken, boven een knoop, en er zullen nieuwe scheuten verschijnen. Ze kunnen ongelooflijk laat in het blad komen, dus als ze nog steeds bladerloos zijn, wanhoop dan niet; neem een dun schilfertje

van de bast en kijk of je het geruststellende groene cambium eronder ziet. Een jaarlijkse dosis kaliumrijke meststof nu zal hem goeddoen, evenals volop mulch die je door de omgevende aarde werkt.

AMERIKAANSE JUDASBOOM (*Cercis canadensis* 'Forest Pansy')

Een jong exemplaar van deze roodbladige judasboom krijgt groot, weelderig donkerrood blad als je alle twijgen terugknijpt tot twee of drie knoppen van de basis als hij aan het groeien is geslagen. Doe dit niet met een gevestigde plant, want die overleeft dat waarschijnlijk niet. Zelf laat ik hem liever uitgroeien tot een grote struik die voor kleur zorgt van eind lente tot eind herfst, maar de keuze is aan jou.

ANEMANTHELE LESSONIANA

Vroeg in mei, in de groeifase, is een goed moment voor een onderhoudsbeurt van dit siergras. Hark of 'kam' dode bladeren eruit (er zullen niet heel veel zijn). Je kunt hem indien echt nodig met de helft terugknippen, maar niet dieper, want dan sterft het gras af. Knip ook beslist niet kort in winter. Deel hem om de twee of drie jaar en herplant de stukken of gebruik zaailingen, die je rondom de planten zult vinden.

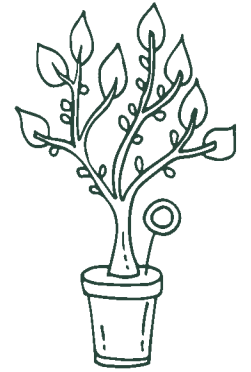
ANEMOON

(*Anemone: A. blanda, A. coronaria, A. × fulgens, A. nemorosa, A. ranunculoides* e.a.)

Deze kunnen allemaal worden gedeeld als ze later deze maand hun rustfase ingaan of als de bladeren verdwijnen; breek voorzichtig hun rizomen/knollen/wortelkluiten in stukken en herplant ze. Ze zullen je rijkelijk belonen voor de moeite. Breng daarna een mulch aan van bladcompost met grit om aan te geven waar ze staan.

ANJER: OUDERWETSE EN MODERNE CULTIVARS (*Dianthus*)

Als je nieuw aangeschafte anjers bloeien zonder zijscheuten aan te maken, breek dan de top van de hoofdstengel af boven een vertakking: zo krijg je bossiger planten. Doe dit vroeg in de morgen, als ze gemakkelijk breken. Voed met een vloeibare kaliumrijke voeding op melassebasis (of een vloeibare kruiden- of tomatenvoeding) in hun eerste bloeironde en verwijder regelmatig de verwelkte bloemen voor meer bloemen (dat gaat prima met een keukenschaar).



APPEL EN PEER: VRIJSTAANDE BOMEN

Houd de cirkel rond jonge boompjes vrij van gras. Appelbladroller (of fruitmot) is een bedreiging, zo ontdekte ik toen ik sap van appels ging persen. Hang een feromoonval in de boom om de mannelijke appelbladroller aan te trekken (de vallen scheiden dezelfde geur af als het vrouwtje – hij wordt gevangen door de val en voilà, geen nageslacht meer mogelijk.) Eén val is meestal voldoende voor vier of vijf bomen die in elkaars buurt staan, zoals in een boomgaard. Voor pruimen gebruik je een vergelijkbare val. Een alternatief waarover ik las: een stuk golfkarton rond de stam van de boom gebonden biedt appelbladrollers de perfecte plek om hun cocons te spinnen – al ziet het er wat bijzonder uit. Die verbrand je daarna. Ik heb het nooit gedaan, maar het klinkt effectief. Waarschijnlijk is een val alleen niet honderd procent succesvol en moet je nog maatregelen nemen in de rupsenfase, zo rond midden juni.

AURIKEL (*Primula auricula*)

Deze staat van zomer tot herfst buiten graag op een koele, frisse plek in de halfschaduw. Verwijder verwelkte bloemen regelmatig. Geef geen water over het blad, vooral niet over de centrale rozet. Een klein beetje bitter-zout naast de gewone plantenvoeding kan goed werken.

AZALEA

Zie Rododendron en azalea.

BAMBOE

Water is essentieel in het hele groeiseizoen, anders droogt bamboe uit. Vooral exemplaren in pot zijn kwetsbaar.

BASILICUM

Plant basilicum dat je hebt opgekweekt uit zaad, pas uit als de nachten niet zo koud meer zijn. Zaai je nu nog, doe dat dan op het oppervlak van vochtige potgrond, beschermd tegen de middagzon. Geef pas water na de kieming en alleen in de morgen.

BERGAMOTPLANT (*Monarda*)

Voed met een stikstofrijke meststof, zoals kippenmestkorrels, zodra de nieuwe scheuten verschijnen. Breng geen mulch aan, want dit vertraagt de groei (en biedt een schuilplek aan slakken). Deel de pollen als ze aan kracht inboeten: snijd de zijkanten eraf, gooi het hart weg en herplant de andere stukken met beendermeel. Houd ze vochtig.

BEUK (*Fagus*)

Snoei hagen lichtjes indien nodig en maak de grond aan de voet van de haag schoon en bladvrij.

BIET

Mulch de top van elke biet die uit de aarde komt; door ze tijdens hun groei koel te houden en van voeding te voorzien voorkom je dat de bietjes houtig worden.

BITTERKRUID (*Lewisia*)

Plant hem op zijn zijkant als er een goede drainage is. Geef elke plant afzonderlijk water tot hij aangeslagen is en vermijd de bladrozetten. Bladverliezende soorten hebben volle zon nodig; groenblijvende halfschaduw.

BLAUWEREGEN (*Wisteria*)

Ziet je blauwereggen er schraal uit, dan heeft hij misschien voeding nodig – staat hij bij een muur en daardoor in vrij arme aarde, dan kan hij tekorten krijgen. Een samengestelde meststof met extra kali (NPK 2-1-3) gevolgd door een mulch zodat de grond niet uitdroogt, kan helpen.

BLAUWKUSSEN (*Aubrieta*)

Als de planten terwijl ze nog bloeien kaal en slordig worden op sommige plekken, knip die stukken dan nu diep terug om een dichtere groei in het midden van de plant te bevorderen. Zijn de bloemen uitgebloeid, dan kun je de plant voor hij er uitgeput uit gaat zien, flink terugknippen voor een nieuw kussen van blaadjes. Op deze wijze kan hij jaren mee.



BRANDKRUID, ETAGEBLOEM (*Phlomis*)

Deze kun je delen indien nodig. De planten zijn mediterraan en houden van de zon en een open plek; de bladeren willen graag snel drogen na de regen. Je kunt de eerste jaren de bloemen van jonge planten terugknippen om een goede basis te krijgen voor je de plant zijn gang laat gaan. *P. fruticosa* is een groenblijvende lage struik die beschadigd kan worden door strenge winters en late vorst; knip alleen die door het weer aangestaste stengels nu terug.

BRUIDSBLOEM (*Deutzia*)

Bij jonge struiken kun je de toppen snoeien van de zachte nieuwgroei om bossigheid te bevorderen.

BUXUS

Ik snoei mijn buxus steeds vaker tegen eind mei in plaats van begin juni, zoals traditioneel in Engeland gebeurt; dit vanwege mijn bezorgdheid dat de zon de struikjes doet verschroeien na een snoeibeurt. Ik knip de haagjes terug tot 15 cm, mits de struikjes aan de bovenkant goed uitlopen. Geef tijdens het groeiseizoen twee of drie keer een kaliumrijke vloeibare voeding, en mulch. Zeewierextract werkt goed. Voor een haagje dat aan de onderkant wel wat voller mag worden, kun je het bovenste derde deel van de gesteltakken afknippen. Doe dat ook eind mei.

- Voor maatregelen tegen buxusziekten en -plagen, zie blz. 43.

CARPENTERIA CALIFORNICA

Er is geen snoei nodig bij deze struikachtige plant (ook wel 'boomanemoon' genoemd), maar eind lente is een goede tijd om beschadigde of verkeerd groeiende stengels weg te halen. Ook na vorstschade zal de plant bijna zeker herstellen.

CHINESE DOLKSPAR (*Cunninghamia lanceolata*)

Deze naaldboom groeit weer aan vanuit oud hout, dus sterke opgaande scheuten kun je weghalen om een bossige groeiwijze te handhaven als je hem als struik wilt.

CHRYSANT (*Chrysanthemum*)

Stekken kun je uitplanten vanaf half mei (vermijd drassige grond). Knip zodra ze zijn aangeslagen, de toppen af en zorg voor een steuntje voor de nieuwe scheuten. Mulch.

CITROENBOOM (*Citrus x lemon*)

Eind mei kunnen de planten naar buiten in de halfschaduw, zodat de wortels niet worden gebakken en de bladeren niet verschroeien. Blootstelling aan de volle zon moet geleidelijk gebeuren, want ze houden niet van schommelingen in temperatuur. Laat wortels niet in water staan en laat de grond uitdrogen tussen twee gietbeurten door (zie maart). Gebruik om de drie maanden schoon water om de grond van restjes zouten uit meststoffen te ontdoen.

CITROENVERBENA

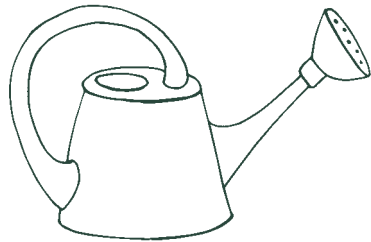
(*Lippia citriodora* syn. *Aloysia citriodora*)

Het gemakkelijkst is om een kleine plant te kopen of een stekje op te kweken in een pot. Hij houdt van zon en wat middagschaduw. Geef flink water bij aanplant, en dan eens per week. Knip de toppen eruit voor een bossige groeiwijze. Eind juni kun je beginnen de bladeren te oogsten. Geef eens per veertien dagen een samengestelde voeding; dat houdt hem krachtig tot aan de herfst.

CLEMATIS, BOSRANK (*Clematis*): GROEP 1

Geef tot oktober maandelijks een kaliumrijke vloeibare voeding (lieft op melassebasis). Sommige clematissen moeten worden aangebonden – ze groeien nu heel snel, maar zijn nog gemakkelijk te hanteren.

Dit is het enige moment waarop een grotere snoeibeurt kan (met bijna een jaar voor de hergroei). Houtige groei of te dicht op elkaar groeiende twijgen kun je verwijderen om wat licht in de plant binnen te laten en hem in de hand te houden (zoals bij *C. cirrhosa*). Heeft *C. montana* snoei nodig, doe dat dan nu, meteen na de bloei, en snoei de rest van het jaar beslist niet. Kort in tot een gestel van oudere takken of dun hem uit, waarbij je een op de drie twijgen wegneemt, of knip hem, als hij echt onbeheersbaar is geworden, bij de grond af. Hem met een snoeischaar van blaadjes ontdoen mag wel. Geef een kaliumrijke voeding, begiet hem en mulch.



CORONILLA VALENTINA SUBSP. GLAUCA 'CITRINA'

Hoewel hij geen regelmatige snoei nodig heeft, kun je deze struikachtige plant na de voorjaarsbloei licht snoeien, waarbij je beschadigde, verkeerd groeiende of te lange twijgen wegneemt; knip terug tot een zijloot en laat geen stompjes staan. Als lid van de vlinderbloemenfamilie (Leguminosae) wil hij geen voeding. Hij bloeit van november tot mei (met af en toe een pauze bij koud weer). Hij leeft niet voor altijd, dus neem stekken – zie juli. Hij kan in een grote pot staan, maar heeft voor zijn geur wel de winterzon nodig.

COSMEA (Cosmos)

Knijp niet-bloeiende toppen eruit om de bossigheid te bevorderen. Regelmatig water geven is vooral belangrijk als ze net zijn uitgeplant (dit geldt voor alle eenjarigen).

CYMBIDIUM

Zet planten buiten in gefilterd zonlicht tot september (de bloemen hebben een verschil tussen dag- en nachttemperatuur nodig om van start te gaan). Geef wekelijks regenwater als hij droog staat, maar geef nu geen voeding, want hij zit in een rustperiode. Begin in september weer met voeding.

DAHLIA

Laat je dahlia's afharderen om uit te planten als er geen vorstgevaar is. Plant nieuwe knollen 15 cm diep in voedselrijke grond vermengd met scherp zand. Markeer hun positie met een cirkel van nog wat zand.

DEN (Pinus), ZOALS P. MUGO, P. PARVIFLORA 'BONNIE BERGMAN'

Dwergdennen kun je nu snoeien voor een hanteerbaar formaat met een struikachtige groeiwijze. De 'kaarsen' – opgaande nieuwe scheuten – kunnen vanaf jaar één jaarlijks worden gehalveerd. Knip de naalden niet door, want die worden dan bruin. Je kunt hem ook klein houden zonder de vorm al te zeer te beïnvloeden door twijgen in te korten tot een vertakking.

DUIZENBLAD (Achillea)

Deze kun je voor de bloei terugknippen om later en compacter te bloeien (de 'Chelsea Chop'-methode). Doe je dat niet, zet er dan steunmateriaal bij, zoals hazelaartwijgen of erwtengaas.

DWERMISPEL (Cotoneaster horizontalis)

Dit is hét moment om een op de drie twijgen bij de basis weg te nemen om hem wat binnen de perken te houden. Snoei verder waar nodig of om hem te leiden in de gewenste richting.



ECHEVERIA

Deel deze vetplant: haal hem voorzichtig uit zijn pot en zet alle rozetten in afzonderlijke potten met vetplantenpotgrond.

EDELWEISS (Leontopodium alpinum)

Ik houd van hem, maar hij leeft nooit lang. Hij houdt van zeer doorlatende, zanderige grond en als hij een pol vormt, kun je deze nu voorzichtig delen. Eenmaal aangeslagen is hij droogtebestendig en vanzelfsprekend houdt hij van koelte, maar hij heeft een hekel aan winterse nattigheid.

ELFENBLOEM (Epimedium)

Knip bij de fragielere (doorgaans Chinese) soorten eventuele bladeren die de bloemen overschaduwden weg. Omdat epimediums zelfsteriel zijn – ze moeten bestoven worden door een andere variëteit om zaad te vormen – kun je eventueel alle zaadpeulen afknippen, zodat er geen gemengde zaailingen in de kroon van de moederplant verschijnen. Zo blijven ze krachtig. Sommige, zoals 'Pink Elf', bloeien een enkele keer nogmaals in de zomer. Volgroeide planten kunnen worden gedeeld na de bloei (zie ook oktober); herplant de stukken met veel bladcompost. Controleer op tekenen van ziekte, in de grond of op de bladeren, terwijl je dit doet; verwijder de planten die deze hebben meteen.

ENGELS GRAS (Armeria maritima)

Engels gras bloeit van nu tot september als je regelmatig de verwelkte bloemen verwijdert – dat mag gewoon met een snoeischaar. De plant heeft geen voeding nodig.

ERWT

Geef, tenzij het heel droog is, geen water tot de bloemen verschijnen en geef dan een flinke plens; giet daarna regelmatig.

FLOX, VLAMBLOEM (Phlox)

Dun de pol uit door zwakkere en oudere stelen weg te knippen voor een goede luchtcirculatie. Je kunt een Chelsea Chop (zie blz. 104) toepassen rond de laatste week van mei; knip ze terug tot halverwege hun hoogte voor gedrongener planten die iets later bloeien. Als je de pol halveert, krijg je een extra lang bloeiseizoen. Zet er een steuntje bij als je niet terugknijpt, want in augustus hebben ze dit dan nodig.

FLUITENKRUID

(Anthriscus sylvestris 'Ravenswing')

Dit prachtige paarse fluitenkruid kan misschien wat rijshout gebruiken. De plant zal er tot juli goed uitzien en zal zichzelf rijkelijk uitzaaien. Je kunt het best planten selecteren met echt donker blad voor zelfzaai, voor een volgende generatie die mooi op kleur is, dus knip de minder geschikte bloemstengels meteen terug zodra de bloemen minder worden.

FRITILLARIA

Laat, als de bloei voorbij is, de bladeren geheel afsterven; haal ze pas weg als ze helemaal bruin zijn. Dan kunnen de planten zaad vormen. Staan ze in gras, maai dit dan pas eind juli/augustus. Verzamel ook wat zaad om in september te verspreiden als de grond koeler en vochtig is.

GEBROKEN HARTJE

(Dicentra, waaronder D. spectabilis, tegenwoordig Lamprocapnos spectabilis)

Als je verschillende variëteiten van *Dicentra* hebt, verwijder dan de zaaddozen, want ze kruisen gemakkelijk.

GELE KAMILLE (Anthemis tinctoria)

Pas half mei de Chelsea Chop (blz. 104) toe door de plant circa 15 cm terug te knippen; hij zal waarschijnlijk in juli in plaats van juni bloeien en iets gedrongener zijn.

GERBERA

Pluk regelmatig om nieuwe bloei te bevorderen. Draai de bloemstengel en knak hem dan los van de basis, in plaats van hem af te knippen. Neem scheutstekken tegen het eind van deze maand of volgende maand.

GEWONE JASMIJN (*Jasminum officinale*)

Geef jasmijn in pot veel water als hij in zijn groeifase is. Geef die in potten maandelijks een kaliumrijke vloeibare voeding (tomatenvoeding of eentje op melassebasis). In de border kun je een samengestelde meststof rond de plant inharken.

GIPSKRUID (*Gypsophila*)

De stengels zijn broos, dus geef zowel de eenjarige *G. elegans* als de vaste *G. paniculata* al vroeg een steuntje. Voor de laagblijvende *G. repens* is dat niet nodig.

GLADIOOL (*Gladiolus*)

Nu het vorstgevaar is geweken, kun je van begin tot midden mei veel organisch materiaal en extra grit in de plantgaten doen. Spreid de aanplant voor een langer bloeiseizoen. Het loof zal lelijk zijn bij het afsterven, dus omring gladiolen met andere planten. Je kunt overwegen om de stengelknollen één spade diep te poten – dieper dan doorgaans wordt voorgeschreven – om de noodzaak van steunstokken te minimaliseren, die overigens toch nog nodig kunnen blijken voor hoge cultivars van de Grandiflorus-groep en, bijvoorbeeld, de prachtige *G. cardinalis*. De kortere van de Nanus-groep zien er goed uit met een steun van berkentwijgen. Zet in potten (*G. × colvillii* 'The Bride' is schitterend) meteen een steuntje erbij, zodat je de bol later niet per ongeluk doorboort. In koude gebieden kan het slim zijn de pot(ten) binnen te houden tot de planten aan hun groei zijn begonnen. Of ze nu in potten staan of in de vollegrond, ze staan graag dicht op elkaar.

Zodra de bloemaren 15 cm hoog zijn (grond of pot) voed je om de veertien dagen met een vloeibare kaliumrijke meststof op melassebasis tot ten minste drie weken nadat de bloei voorbij is.

G. communis subsp. *byzantinus*, die volledig winterhard is en nu ongeveer bloeit, heeft profijt van een subtiel steuntje en van planten om hem heen die de bladeren aan het oog onttrekken.

GLANSMISPEL

(*Photinia × fraseri* 'Red Robin')

Knip zodra de kleine witte bloemetjes uitgebloeid zijn, de struik bij voor een extra mooie herfstkleur; knip wat zijtakken weg om de nieuwgroei te bevorderen. Regelmatige snoei tot midden zomer houdt hem compact. Knip in jaar één met de helft terug om een bossige groei te bevorderen.

HAKONECHLOA

Voeg bij aanplant van dit prachtige, 40 cm hoge siergras veel compost toe en mulch daarna. Voed jaarlijks met een langzaam werkende meststof. Hij zal niet gedijen op een te droge plek.

HEIDE: EIND WINTER-/ VOORJAARSBLOEIEND

(*Erica carnea*, *E. × darleyensis*, *E. erigena*)

Vroegbloeiende heide zal nu ongeveer zijn uitgebloeid. Knip zodra de bloei klaar is de oude bloemen weg om de plant compact te houden en om een goede bloei volgende winter te bevorderen, maar knip nooit tot in het bruine hout, want dat loopt niet meer uit. Wacht je tot midden zomer, dan knip je de bloemen van volgend jaar af. *E. carnea*, minder sterk, zal waarschijnlijk slechts om het andere jaar een knipbeurt nodig hebben.

Laat bij aanplant de fijne wortels intact (niet ontwarren) en pas op dat je niet aan de 'hals' trekt, waar hij nogal fragiel is. Zorg verder dat de laagste bladeren op het



grondoppervlak rusten. Graaf hem op als hij kaal wordt aan de onderkant en laat hem in een nieuw gat zakken; laat slechts 5-10 cm van de bovenste toppen boven de grond uitsteken en vul op met goed doorlatende potgrond. Binnen een jaar zullen zich nieuwe wortels hebben gevormd. Giet regelmatig, liefst met regenwater, zodat het blad niet geel wordt en geef geen voeding, hoewel mulchen het vocht helpt vasthouden.

HELIOTROOP, ZONNEWENDE (*Heliotropium arborescens*)

Jonge planten kun je toppen om ze bossiger te maken; oudere exemplaren maak je compacter door ze te halveren. Voed tot augustus eens per maand met een kaliumrijke vloeibare meststof (tomatenvoeding of eentje op melassebasis), of gebruik éénmaal een kaliumrijke samengestelde organische meststof met bijvoorbeeld een NPK van 4-4-14. De geur van heliotroop is heerlijk, dus zet de plant naast een buitendeur.

HERFSTNARCIS (*Sternbergia lutea*)

Houd de bollen van deze 'herfstnarcis' zo droog mogelijk gedurende hun rustperiode van nu tot eind augustus, dus geef niet klakkeloos water (leg er eventueel wat gaas over als geheugensteuntje).

HONDSTAND (*Erythronium*)

Door de bloemen te verwijderen voor ze zaad zetten, bespoedig je de uitbreiding van de planten. Laat het blad op natuurlijke wijze afsterven en mulch over hun plantplek

als ze verdwenen zijn (markeer ze goed). Ze delen is een beetje lastig – ze blijven graag in pollen staan – maar uiteindelijk moet dat worden gedaan, dus doe dat zodra de bladeren beginnen af te sterven. De wortels zijn erg broos en ze zullen een stuk dieper zijn gegaan dan waar ze waren toe je ze plantte, dus graaf de pol diep genoeg uit. Graaf nu eerst de gaten waar de stukken in moeten. Voeg organisch materiaal toe, waaronder lekker veel bladcompost, en scherp zand; scheur de pollen dan en herplant ze voorzichtig op ongeveer 10 cm diepte (niet zo diep als ze zelf gaan dus).

HORTENSIA (*Hydrangea*)

Hortensia's zijn gemakkelijk te vermeerderen tijdens het groeiseizoen. Mei (mits de nieuwgroei rijp genoeg is) en juni zijn een goede tijd om stekken te nemen van zacht hout bij bladverliezende soorten, terwijl je halverwege de zomer halfrijpe stekken van groenblijvende soorten kunt nemen. Houtige stekken kun je ook in de winter nemen.

HOSTA

Om ze heen schoffelen brengt slakkeneitjes naar het oppervlak, die je aan de vogels kunt voeren. Hosta's krijgen in mei en juni graag veel water. Een vochtige mulch is perfect.

HUIGKRUID, TREURKLOKJE (*Uvularia grandiflora*)

Voed, als de bloei voorbij is, met een stikstofrijke meststof zoals kippenmestkorrels, en mulch. Hij zal niet blij zijn als je hem laat uitdrogen.

IRIS (*Iris*): PACIFIC COAST-GROEP

Fatsoeneer hem vlak voor de bloei, die spoedig zal beginnen. Verwijder oude bladeren, maar pas op dat je de randen er niet af trekt, want dat zijn de beste stukken van de plant (ze sterven af in het midden).

ITALIAANSE CIPRES (*Cupressus sempervirens*)

Scheer hem vanaf het begin jaarlijks voor een keurige, strakke en gezonde boom. Wil je dat hij niet hoger wordt dan een bepaalde hoogte, knip dan de top eruit. Als hij ergens te wijd uit elkaar valt, dan kun je hem met tuin-touw weer mooi rond maken.

JAPANSE WASBLOEM (*Kirengeshoma palmata*)

Deze mooie bosplant houdt van diepe, koele, rijke, vochtige, zure grond en bescherming tegen de wind. Hij krijgt graag geregeld water en van tijd tot tijd een kaliumrijke vloeibare voeding (liefst op melassebasis) om de bloei te verbeteren. Deel de pol zo nodig; haal hem eruit, sla de grond eraf, trek uit elkaar zodat elk stuk ten minste drie knoppen heeft, knip de wortels bij tot 15 cm en herplant met veel bladcompost in het plantgat. Gebruik nooit stalmest voor bosplanten.

KAAPSE HYACINT (*Galtonia candicans*)

Plant nu uit voor bloei in de herfst, als je exemplaren hebt voorgetrokken in potten. Ze moeten goed worden begoten als ze in de groei zijn. Opgepast: slakken zijn dol op de bladeren. Plant ze 10 cm diep en even zo ver van elkaar.

KAAPSE PRIMULA (*Streptocarpus*)

Zet hem licht, maar niet in direct zonlicht – altijd vorstvrij. Laat hem uitdrogen tussen de (ongeveer wekelijkse) gietbeurten door en geef alleen water via de schotel. Verwijder verwelkte bloemen regelmatig; deze plant bloeit door tot de herfst. Zijn bladeren verwelken als je te veel of te weinig water geeft.

KAMPERFOELIE

Let bij bladverliezende kamperfoelie op, zodra hij in het blad komt, of je luizen ziet;

die bederven de aanblik van de plant, dus neem maatregelen.

KANARIEGRAS (*Phalaris*)

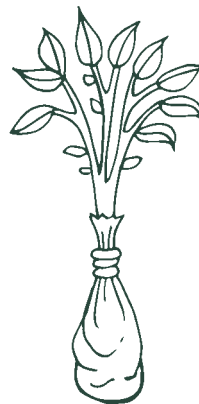
Planten van dit geslacht kunnen worden gedeeld zodra ze uitlopen. Ze woekeren nogal, dus doe dit vaker dan bij de meeste andere siergrassen. Knip om het bonte uiterlijk te behouden alles terug behalve de jonge spruiten.

KARDINAALSMUTS (*Euonymus fortunei*, *E. japonicus*)

Groenblijvende kardinaalsmutsen kunnen nu indien nodig worden teruggeknipt – elk moment tot eind juli is goed. Wil je een dichtere bodembedekking, knip dan alle stengels van vorig jaar terug zodat er ongeveer twee knoppen overblijven. Wil je hogere planten, maar zijn ze toch te omvangrijk, knip dan een paar stengels aan de voet weg. Of knip de plant gewoon af. Het is belangrijk om reversies op bontbladige cultivars (bonte bladeren die weer groen zijn geworden) weg te knippen. Knip in het jaar van aanplant het struikje met een derde terug om de groei aan de onderkant te stimuleren en stakerige groei te voorkomen. De plant is heel vergevingsgezind.

KATTENSNOR (*Cleome*)

Dit is een van de beste halfwinterharde eenjarigen voor kleur eind zomer/herfst. Zaai vrij laat – begin mei – in diepe zaaitrays of wc-rolletjes, want ze houden niet van wortelverstoring. Het helpt vaak om zaden eerst een week in de koelkast te leggen. Laat ze daarna onafgedekt kiemen (het is een lichtkiemer) met veel bodemwarmte en geef van onderaf water. Knijp de toppen eruit, zodat de plant bossiger wordt. Voeg bij het uitplanten organisch materiaal toe, want het zijn hongerlappen.



KEIZERSKROON (*Fritillaria imperialis*)

Deze bollen waarderen een aanvullende voeding; geef daarom na de bloei een kaliumrijke voeding: een vloeibare voeding op melassebasis, vinassekali of een samengestelde organische meststof met bijvoorbeeld een NPK van 4-4-14.

KLIMBES, SCHIJNAUGURK (*Akebia quinata*)

Knip na de bloei oude kluwens en grillige twijgen weg om deze klimmer te reduceren tot een hanteerbaar gestel. De komende maanden zal hij meer zijscheuten produceren: knip ze óf terug óf houd de sterkste intact en knip alleen de toppen weg om vertakking te bevorderen. Zet hem niet op het oosten.

KLIPELIE (*Nerine bowdenii*)

Verwijder eind mei eventuele wintermulch die de bollen nog bedekt, want ze hebben nu zon nodig. Haal oude bladeren en stengels weg. De bollen moeten warm en droog liggen tijdens de rustperiode.

KLOKJE, KLOKJESBLOEM (*Campanula*)

Een Chelsea Chop (zie blz. 104) vroeg in de maand is een prima manier om een opwaarts groeiende soort als *C. lactiflora* aan te moedigen om bossiger te worden. Ook reageert de plant op het afknippen van de toppen eind mei door vooral te bloeien op de zijscheuten en minder topzware bloemen bovenaan te produceren waardoor de plant zou omvallen. Bij campanula's kun je het best een steuntje zetten. Cultivars van *C. persicifolia* ('Telham Beauty' is zeer de moeite waard) zullen zichzelf meestal overeind houden, maar net als de nog kleinere soorten als *C. takesimana* 'Elizabeth' zullen al deze opwaarts groeiende campanula's verbeteren als er wat rijshout bij staat, of andere planten waar ze tegenaan mogen leunen. Een mulch rond de basis doet alle campanula's goed.

KLOKWINDE (*Cobaea scandens*)

Laat afharden zodra het vorstrisico verdwenen is en plant uit. Geef water en bind de plant aan: aan trellis, een muur of gewoon aan een hek. Hij heeft de neiging andere klimplanten te overgroeien, dus kweek hem liever alleen.

KNOFLOOK

Dit is een kritische tijd voor water geven: als ze uitdrogen in april of mei kunnen de bollen heel klein blijven.

KOGELBOTERBLOEM (*Trollius*)

Knip diep terug na de eerste bloei voor meer bloemen en voed met een vloeibare voeding (mits er, als ze bij water staan, geen risico is dat de meststof in het water sijpelt).

KOKARDEBLOEM (*Gaillardia*)

Mulch de planten met zelfgemaakte, verteerde tuincompost of met goede compost (van een kweker) met een hoge voedingswaarde. Deel nu als de pol te vol wordt. Verwijder verwelkte bloemen regelmatig om de bloei te bevorderen.

KOOLPALM (*Cordyline*)

Verwijder dode en door vorstschade getroffen bladeren. Ziet hij er heel slecht uit, dan kun je de plant bij de grond afknippen; hij zal dan óf gezond terugkomen (prima) of verloren gaan (ook prima, als hij er anders toch slecht uit zou zien).

KRENTENBOOMPJE (*Amelanchier*)

Deze fantastische boompjes hebben elk seizoen veel moois te bieden en ze vragen weinig onderhoud, maar het is wel een goed idee om nu, direct na de bloei, eventuele verkeerd groeiende twijgen te verwijderen. Verwijder wortelscheuten bij de basis van geënte planten.

LAMPENPOETSERSGRAS (*Pennisetum*)

Knip, nu de grond opwarmt, de dode stengels en oude bloemstengels weg die de kroon hebben beschermd. Voeg bij aanplant grit toe onder in het plantgat. Warm, zonnig en droog is goed; drassige grond is hopeloos. Je kunt de plant het best delen (misschien om de vier jaar) in de actieve groeifase. Gooi zwakke delen uit het midden van de pol weg; herplant de rest en begiet goed.

LAVENDEL (*Lavandula*)

Begin mei is een goede planttijd – zorg dat je de hals niet ondergraaft. Plant lavendelstruikjes als haag op 35-45 cm van elkaar. Water ze goed in, maar geef geen voeding (nu niet en later niet). Hij houdt van arme grond, volle zon en een goede luchtcirculatie; wortels rotten als ze in vochtige grond staan. Lavendel loopt niet gemakkelijk uit vanuit het oude, kale hout, maar als er in het hart van de plant kleine scheuten te zien zijn die nu uitbotten, snoei ze dan. Hopelijk zal er een kussen van jonge scheuten tevoorschijn komen.

LEEUEWENBEK (*Antirrhinum*)

Verwijder verwelkte bloemen zo vaak mogelijk. Knijp 2,5 cm van de toppen van zaailingen die 5-10 cm hoog zijn om de bossigheid te bevorderen.

LELIE (*Lilium*) – EN LELIEHAANTJE

Heb je ze in hun pot in een plantgat in de border gezet, dan moet je opletten dat je genoeg water geeft. Ga verder met voeden met een kaliumrijke organische meststof (bij



voorkeur op melassebasis) en met begieten – essentieel voor echt succes. Check dagelijks op leliehaantjes; die vernietigen de plant heel snel (zie blz. 90). Groene bladluizen kun je er voorzichtig af wrijven. Een vloeibaar slakkenmiddel is nuttig.

LELIETJE-VAN-DALEN (*Convalaria majalis*)

Verwijder de bladeren niet tijdens de bloei, want die zijn nog nodig tot ze van nature afsterven zo rond oktober. Heb je een roze lelietje-van-dalen, verwacht dan niet, zoals ik deed, dat ze net zo'n groep gaan vormen als hun witte broertjes: hoe tevreden ze ook zijn, dat doen ze gewoon niet.

LESPEDEZA THUNBERGII

Knip terug tot een laag gestel, 5-10 cm boven de grond, zodra hij uit zijn lange rustfase komt. In milde klimaten, als hij niet meteen afsterft, kan hij iets lichter worden gesnoeid, voor de vertakking en om rechterop te gaan staan, hoewel ik zelf dol ben op zijn fontein-effect en hem graag over een muur laat tuimelen. Wil je de plant vermeerderen, dan kun je begin mei, als de nieuwgroei verschijnt, jonge kopstekken nemen. Doe dit vroeg in de morgen na een natte nacht; de stekken zijn dan gezwollen en schieten sneller wortel.

LEVENSBOM (*Thuja*)

Hagen van *Thuja* en solitaire bomen kun je nu knippen om ze mooi van vorm te houden. Er zitten knoppen in de vertakkingen, waar je steviger kunt snoeien, al kun je beter niet in het oude hout knippen.

LEYLANDCIPRES (*Cuprocyparis leylandii*)

Dit is een goede tijd om hagen te scheren en de bomen op buur(t)vriendelijke hoogte te brengen (maar snoei niet in het oude hout). Snoei de top niet eerder dan dat deze op zo'n 15 cm onder de gewenste hoogte zit.

LIEVEVROUWEBEDSTRO (*Galium odoratum*)

Knip gewoon terug zodra de bloei voorbij is; een snoeischaar is prima. Hark dan voorzichtig de afgeknipte bladeren eraf.

LOBELIA: VASTE (*Lobelia cardinalis*, *L. x speciosa*)

Je kunt de Chelsea Chop (zie blz. 104) toepassen als je kortere planten wilt. Controleer op slakken. Ze mogen in de zomer niet uitdrogen.

LONGKRUID (*Pulmonaria*)

Knip na de bloei terug tot net boven grondniveau (ze vinden alles goed). Zo voorkom je ook dat ze meeldauw krijgen, waar ze nogal vatbaar voor zijn. Voed met een langzaam werkende meststof, geef goed water en na een paar weken zullen ze opnieuw uitlopen. Deel nu (of in september). Plant je ze nu, druk ze dan stevig aan en kijk uit dat je hun wortels niet beschadigt.

MAGNOLIA: GROENBLIJVENDE

Snoei groenblijvende magnolia's liever niet, maar sommige, zoals *M. grandiflora*, groeien uit de hun toebedeelde ruimte. Snoei zo weinig mogelijk, en doe dat vlak voor de groei begint in de lente of, bij de lentebloeiende soorten, vlak na de bloei – nu ongeveer.

MAMMOETBLAD (*Gunnera*)

Verwijder het winterdek pas begin mei, als de kans op strenge vorst zo goed als verkeken is, en geef een verse mulch.

MEISJESOGEN (*Coreopsis*)

Planten van dit geslacht reageren goed op een Chelsea Chop (zie blz. 104) met een latere, gedrongener bloei. De grote variëteiten als 'Badengold' hebben profijt van een steuntje. Verwijder verwelkte bloemen zo veel mogelijk om de bloei te verlengen.

MIMOSA (*Acacia dealbata*)

Snoei lichtjes na de bloei; knip loten terug die de vorm bederven. Om hem compacter te maken snoei je meteen na de bloei zijloten van de hoofdtak terug tot twee of drie knoppen, maar vermijd diepe snoei.

MONNIKSKAP (*Aconitum*)

Voor een latere bloei en compactere planten kun je de stengels nu met een derde terugknippen. Elk deel van deze plant is zeer giftig!

MUNT

Knijp de toppen eruit voor een bossige groei. Deel als de wortels de pot vullen.

MUSKUSKAASJESKRUID (*Malva moschata f. alba*)

Een prachtige, handige vaste plant, die van juni tot september bloeit en zich uitzaait waar hij gelukkig is, maar geef geen voeding, want dit zal meer blad opleveren ten koste van de bloemen. Zet er nu alvast steuntjes bij voor de bloei volgende maand.

NAALD VAN CLEOPATRA (*Eremurus*)

Zet er vanaf het begin een onopvallende stok bij ter ondersteuning. Slakken vormen een bedreiging voor de bloemen, dus controleer regelmatig. De plant houdt niet van natte grond.

NARCIS (*Narcissus*)

Blijf verwelkte bloemen verwijderen tot ze zijn uitgebloeid; laat het loof op natuurlijke wijze afsterven. Te volle pollen kun je nu delen. Herplant ze meteen op 10-12 cm diepte. Sommige bijbollen kun je aan de bol laten om ze op natuurlijke wijze te laten ontwikkelen. Andere kun je uitplanten of in potten planten. Gebruik in dat laatste geval gedurende zes weken na de bloei een kaliumrijke (tomaten) voeding. Geef narcissen in de tuin wat been-dermeel.

NEMESIA

Deze zal de hele zomer en herfst doorgaan met bloeien als je de nieuwe scheuten afknijpt en zijn verwelkte bloemen verwijdert, water geeft (daar is hij dol op) en regelmatig voeding. Hij zal zich uitbreiden – maar niet hopeloos.

OLIJF

Haal indien nodig dode of zieke takken weg en dun de boomkroon wat uit zodat er meer licht in kan komen, door takken die de vorm bederven in te korten (of te verwijderen). Mocht je boom vrucht dragen – wat niet erg waarschijnlijk is in onze contreien – dan gebeurt dat aan de toppen van de takken van voorgaand jaar. Snoei niet te rigoureu, want dat bevordert de vorming van veel waterloten. Ik las ergens dat een zwaluw erin, erdoorheen en er weer uit moet kunnen vliegen. Schud de takken als ze bloeien om de bestuiving te helpen.

OOIEVAARSBEK (*Geranium*)

Hangen de geraniums wat slap, geef ze dan zo snel mogelijk een subtiel steuntje, zoals rijshout. Voed alle geraniums tijdens het seizoen maandelijks met een samengestelde meststof.

OOSTERSE PAPAVER (*Papaver orientale*)

Oosterse papavers hebben een onopvallend steuntje nodig, zoals bij delphiniums. Ik vergeet het zelf altijd en denk optimistisch dat ze rechtop zullen blijven staan als de eenjarige *P. rhoeas* (en de cultivars van zijn Shirley-groep). Werk bij aanplant eerst veel organisch materiaal onder.

ORNITHOGALUM

• *O. thyrsoides* (zuidenwindlelie): plant met extra grit in de volle zon op 10 cm diepte; zet hem in koude gebieden eerst in een kas en pas buiten zodra je scheuten ziet. Ze hebben

veel water nodig, maar ook goede drainage. Snijbloemen blijven heel lang goed.

• *O. umbellatum* (gewone vogelmelk): volledig winterhard, maar heeft zon nodig voor de bloei in april en mei. Ze breiden zich gemakkelijk uit.

PAMPASGRAS (*Cortaderia*)

Je kunt dit gras om de vier of vijf jaar delen. Lukt het niet met een scherpe spade, dan kan een bijl of zaag nodig zijn. Gooi zwakke delen uit het midden van de pol weg; herplant de rest en begiet goed.

PARELSTRIJK (*Exochorda*)

Bij eenmaal aangeslagen struiken kun je na de bloei een aantal takken wegnemen bij de grond ('een op de drie' wordt meestal gezegd, maar doe het op het oog). Knip takken die hebben gebloeid terug als de vorm dat verlangt. Haal eerst oude en zwakkere takken weg en dan eventuele takken die te dicht op elkaar groeien. *E. × macrantha* 'The Bride' heeft de neiging veel kruisende takken te produceren maar valt mooi als een waterval naar beneden, bijvoorbeeld over een muur. Een andere soort, de opgaande *E. racemosa* (die wij van onze kinderen kregen voor ons dertigjarige huwelijk), vraagt een vergelijkbare behandeling om in vorm te blijven.

PASSIEBLOEM (*Passiflora*)

Staat de plant buiten in de vollegrond en wordt hij veel te groot, snoei dan zodra het weer opwarmt en er nieuwgroei zichtbaar is. Knip de gesteltakken niet te diep terug, maar concentreer je op de zijscheuten. Snoei eventuele Medusa-slangenachtige twijgen weg tot op een gezonde knop. Voed met een kaliumrijke meststof. Mulch goed met bladcompost of champost. Je kunt de plant zo nodig tot 60–90 cm boven de grond afknippen.

PENSTEMON, SLAGENKOP (*Penstemon*)

Plant de bewortelde stekken die je vorige zomer hebt genomen nu uit. Stekken van zacht hout die je nu neemt van sterke cultivars en die je bodemwarmte geeft, kun je later dit jaar nog uitplanten.

PERZIK, NECTARINE EN AMANDEL

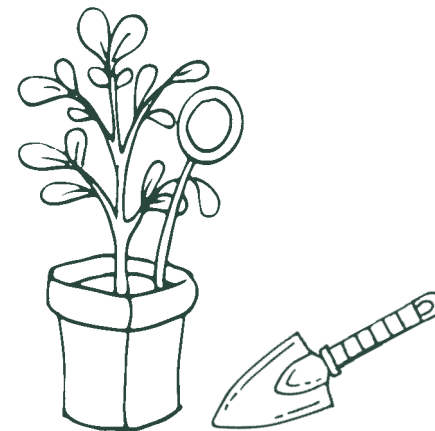
Water geven is essentieel, liefst met de tuinslang. Voed maandelijks, tot augustus, met een vloeibare kaliumrijke voeding op melassebasis. Ze doen het goed als boompjes in potten/bakken, maar je kunt ze niet in een waaivorm in potten houden: tegen een muur worden de potten te heet, dus waaivormen kunnen alleen in de vollegrond.

PETERSELIE

Warm de grond op door kokend water over de zaaivoer te schenken. Zaai dan en dek af met universele potgrond. Folklore – maar het werkt.

PIERIS

Neem na de bloei de verwelkte bloemen en eventuele door vorstschade getroffen twijgen weg. Snoei niet te diep: een lichte knipbeurt zal nieuwe groei en een mooiere kleur stimuleren en zorgen voor een goede vorm. Knip altijd terug tot een geschikte zijtak. Gebruik



op alkalische grond tuinturf als strooisel rond de voet.

PIMPERNEL (*Sanguisorba*)

De grotere soorten, zoals *S. officinalis* 'Arnhem', zullen waarschijnlijk stokken om ze heen nodig hebben om ze een steuntje te geven.

PIOEN (*Paeonia*)

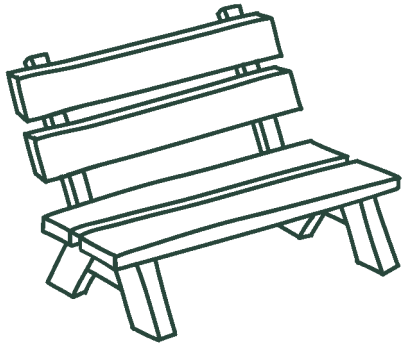
• *P. emodi*, *P. lactiflora* en cultivars, *P. officinalis* en andere (kruidachtige) pioenen zullen volgend jaar beter bloeien als je de verwelkte bloemen afknijpt. Voor op de vaas kun je de bloemen het best vroeg in de morgen afknippen; dompel het snijvlak 30 seconden in kokend water en de bloemen zullen langer staan. Knip nooit méér dan de helft van de stengels, anders verzwak je de plant te veel.

• *P. delavayi* en cultivars, *P. suffruticosa* en *P. rockii* (boompioenen): verwijder de verwelkte bloemen. Zodra de belangrijkste bloei voorbij is, kun je de bloemstengels met maximaal een derde terugknippen. Hopelijk produceert de plant dan zijscheuten waarvan de toppen volgend jaar bloeien (zie februari voor de hoofdsnoei). *P. suffruticosa* en *P. rockii* zijn minder dicht dan andere pioenen en hebben daarom veel minder snoei nodig, hoewel je grillige stengels kunt verwijderen.

• Controleer bij nat weer op schimmelziekten; zie je dode stengels, haal deze dan weg en gebruik een schimmelwerend middel rond de voet van de plant. Zie je worteluitlopers (minder fijn verdeelde bladeren) verschijnen onder de entplek, knip deze dan weg. Nieuw geplante pioenen doen soms niets het eerste jaar. Geef niet op, maar zet er een kooiconstructie overheen, zodat niemand erop gaat staan.

PLECTRANTHUS ARGENTATUS

Deze waardevolle grijsbladige potplant voor de schaduw is vorstgevoelig en overwintert daarom binnenshuis. Je kunt hem nu diep



terugknippen zodat hij nieuwe, staalgrijze blaadjes ontwikkelt vanaf de basis. Neem stekken.

PLUIMPAPAVER (*Macleaya*)

Deze kan nu met een derde worden teruggeknipt voor een gedrongener groeiwijze.

PRACHTRIET (*Miscanthus*)

Dit siergras moet af en toe worden gedeeld: gebruik een scherpe spade, bijl of zaag en gooi de zwakke delen uit het hart weg. Herplant de andere stukken en begiet ze. Hebben de stukken het moeilijk, pot ze dan op en zet ze op een koele plek tot ze zijn hersteld.

RABARBER

Weersta oogst het eerste jaar. Breek (dus niet knip) daarna de stengels af als ze ongeveer 30 cm lang zijn voor een maximale zoetheid, en oogst niet meer dan de helft van de stengels door het seizoen heen. Verwijder eventuele bloemen die verschijnen, want die verzwakken de plant. Lente is traditioneel de tijd om rabarber te oogsten. Stop in mei (als je de bleekpot of wat je ook maar gebruikt om te forceren, verwijdert) om de plant de rest van het jaar vrij te laten groeien. (De cultivar 'Timperley Early' kan tot augustus worden geoogst.) Geef rabarber vanaf zijn tweede jaar in het voorjaar wat bloedmeel en na het oogsten een beetje kaliumrijke meststof.

RANONKELSTRUIK (*Kerria japonica*)

Knip, nu de bloei voorbij is, een op de drie stengels bij de voet weg van deze schaduwverdragende plant en knip andere stengels zo nodig terug voor een mooie vorm. Trek worteluitlopers weg en mulch.

REUZENLAVENDEL (*Perovskia*)

Als ze omvallen in rijke grond, knip ze dan eind mei met de helft terug (of doe hetzelfde, minder rigide, in juni).

RIBES (*Ribes sanguineum*)

Hoe minder je snoeit, hoe beter de bloem-bladverhouding zal zijn. Knip daarom kruisende en beschadigde takken af zodra de bloei voorbij is; neem de twijgen die hebben gebloeid alleen weg als er behoefte is aan een sterkere nieuwgroei lager in de struik. Verwijder van tijd tot tijd een paar oude takken om de groei te bevorderen, maar laat de struik wel eerst aanslaan.

R.s. 'White Icicle' (een witte ribes) en *R. × gordonianum*: snoei ook deze niet te drastisch; maar knip hooguit een beetje terug.

RIDDERSPOOR: VASTE (*Delphinium*)

Vroeg in de maand, als de bloeiaar van start gaat, voed je de plant met een samengestelde organische meststof en zet je er een steuntje bij. Grote delphiniums hebben stokken nodig van wel 1,75 m lang, terwijl rijshout voldoende is rond kleine. Bind de stengel niet rechtstreeks aan de stok, want dan kan de stengel breken – maak liever een 'achtje' van tuintouw tussen stok en stengel om hem wat speelruimte te geven. Bind de planten opnieuw aan als ze zo'n 60 cm zijn gegroeid. Vaak worden delphiniums ondersteund door te korte stokken en zien de bloemen eruit als tienjarigen in een broek voor zesjarigen. Bind delphiniums nooit samen aan een en dezelfde stok: ze zullen eruitzien als twee mensen die niet met elkaar willen praten, maar die op een feestje met elkaar opge-

scheept zitten. Bij een grote pol is het gemakkelijker om stokken om en om in de pol te zetten om zo een raster van (groen) tuintouw te maken waar de stengels doorheen kunnen groeien en waar ze steun bij vinden zonder dat ze verstikt worden. Er zal een tweede raster nodig zijn als ze nog een stuk hoger groeien.

RODE EN WITTE (AAL)BES

De larven van de bessenbladwesp beginnen ongeveer nu met hun ontbladering van de bessenstruiken. Zie Kruisbes in juni.

RODE ZONNEHOED (*Echinacea*)

Deze kan nu worden gedeeld (of in september); pas als je wilt een Chelsea Chop (zie blz. 104) toe.

RODODENDRON EN AZALEA (*Rhododendron*)

Geef ze deze maand een langzaam werkende meststof voor zuurminnende planten. Verwijder na de bloei (meer hierover in juni) de verwelkte bloemen: breek een bloem of de hele tros af (met duim en wijsvinger), maar kijk goed uit dat je niets van de nieuwe bladgroei net onder de bloem afbreekt. Zo bewaar je energie voor de bloemen van volgend jaar en het zorgt voor een gezondere, bossiger groei. Het is belangrijk dat ze nu niet uitdrogen; gebruik regenwater in plaats van kraanwater. Krullende bladeren zijn een teken van droogtestress. Na de bloei kun je hem in de hoogte wat terugknippen – na een tijdje zullen ze verjongen, zelfs als je hem hebt gesnoeid tot in het dikke, oude hout. Smalbladige rododendrons en azalea's kun je overal langs hun twijgen snoeien, omdat hun knoppen in een paar maanden worden gevormd.

ROZEMARIJN

De struik kan in vorm worden gesnoeid zodra hij te veel ruimte inneemt. Stakerige takjes

van oudere struiken kun je met de helft terugknippen. Rozemarijn is vrij vergevingsgezind, maar kijk uit dat je niet te diep in het kale oude hout snoeit. Regelmatig een lichte snoei is het best. Een goede tijd om dit te doen is na de bloei, maar je kunt het elk moment doen zodra er nieuwgroei verschijnt en het mag zo vaak als nodig tot augustus. Controleer op larven van het rozemarijngoudhaantje en haal ze eraf als je ziet.

RUIT (*Thalictrum*)

Deel zodra de nieuwgroei begint. Doe dat bij *T. delavayi* 'Hewitt's Double' om de twee jaar zodat hij krachtig genoeg blijft. De meeste thalictrums hebben een steuntje nodig, hoewel de gele *T. lucidum* prima zonder kan. Mulch goed.

SALOMONSZEGEL (*Polygonatum × hybridum*)

Controleer op de onderkant van bladeren of je de rupsachtige larven van de bladwesp ziet en haal ze er met de hand af of neem andere maatregelen – het is zo treurig om deze prachtige planten in stukjes gescheurd terug te vinden.

SCHARNIERBLOEM (*Physostegia*)

Deze kan met een derde worden teruggeknipt voor een steviger, later bloeiende plant.

SCHEEFBLOEM (*Iberis*)

Knijp de toppen eruit om een bossige groei te bevorderen.

SCHIJNHAEZELAAR (*Corylopsis pauciflora*)

Verwijder bij een volgroeide plant kruisende of te dicht op elkaar groeiende twijgen meteen na de bloei. Mulch met bladcompost of gecomposteerde dennennaalden. Meng wat tuinturf door de compost als de grond alkalisch is.

SCHOENLAPPERSPLANT (*Bergenia*)

Knip oude stengels en bladeren weg. Zijn de planten erg groot geworden, neem de pollen dan op en deel ze (gebruik zo nodig twee mestvorken die je met de achterkanten tegen elkaar zet). Knip de rizomen in stukjes van circa 15 cm lang, houd elk stuk waaraan blad zit (gooi de rest weg) en herplant ze dieper dan ze eerst stonden, op 30 cm van elkaar. Voed en mulch.

SCHOEPKRUID (*Cephalaria*)

Het blad van *C. gigantea* is volumineus, dus zet ik er een steuntje omheen voor wat zal uitgroeien tot vrij grove bladeren.

SERING (*Syringa*)

Verwijder verwelkte bloemen zo mogelijk; gebruik een snoeischaar en knip net onder het bloemhoofd. Mogelijk bloeit hij opnieuw, zij het met minder, kleinere bloemetjes. Vermijd nu drastische snoei.

SIERERWT, PRONKERWT (*Lathyrus odoratus*)

Plant later gezaaide zaailingen uit op 5-7 cm van hun steunmateriaal; bind aan, voed met een samengestelde meststof, begiet, mulch en bescherm tegen slakken. Zodra de jonge plantjes aanslaan, knip je elke zijscheut aan de eerste 30 cm van de hoofdstengel af om een dikke, stevige basis te krijgen voor de plant, waar hij tijdens het hele seizoen op kan leunen. Blijf aanbinden. Het enige voordeel van het afknippen van de krullende hecht-ranken (dat kan met een keukenschaar) is dat de stengels hierdoor niet meer opzij worden getrokken en ze rechter groeien. Ik vind het erg tijdrovend en je moet nu nog meer en vaker opbinden. Zodra de eerste bloemen verschijnen, begin je te plukken. Zaai wat extra zaden direct in de vollegrond voor late kleur en kortere planten.

SIERKERSEN: PRUNUS

- *P. glandulosa* en *P. triloba*: deze sierkersen zijn geweldig voor een kleine ruimte: ze worden zo'n 1,5 m en oude bloesemtakjes kun je meteen na de bloei terugsnijden of uitdunnen tot de gewenste vorm.
- *P. serrula*: wrijf ongewenste nieuwgroei op de stammen eraf in plaats van dat je ze tot scheuten laat ontwikkelen. Dit zal vlekken op de sierlijke bast minimaliseren.

SIERUI (*Allium*)

Laat je *niet* verleiden om het loof voordat de bloem uitgebloeid is, weg te knippen, want de bol voedt zich daarmee voor het volgende seizoen en anders zal de bloei aanzienlijk aan kracht inboeten. Vind je het loof erg lelijk, dan is het enige antwoord om er veel andere bladrijke planten omheen te zetten zodat je het loof niet meer ziet. Daarom zien ze er zo goed uit tussen grassen.

SISYRINCHIUM

Planten van dit geslacht sterven heel gemakkelijk af omdat ze zo ondiep zijn geworteld, maar reageren goed op delen en stevig herplanten.

SLEUTELBLOEM (*Primula*)

Je kunt het zaad oogsten en in zaaitrays zaaien. Houd ze koel en vochtig, zelfs als het een eeuw lijkt voor ze kiemen – dat kan maanden duren.

P. beesiana, *P. bulleyana*, *P. denticulata*, *P. japonica*, *P. pulverulenta*, *P. vialii*: plant ze niet te dicht bij kleine burens die ze zullen



overstemmen, want ze worden flink groot. Verwijder verwelkte bloemen zo vaak mogelijk, vooral bij *P. vialii*.

SMEERWORTELGIER ALS MESTSTOF

Symphytum uplandicum 'Bocking 14' is een goede smeewortel om aan te planten, omdat hij niet woekert. Verwijder de bloemen regelmatig om het blad vers te houden. Pluk de bladeren (gooi harde steeltjes weg) en doe ze in een emmer om een geweldige kaliumrijke voeding te maken die geschikt is voor de meeste planten. Druk de bladeren aan met een baksteen en vul aan met meer verse bladeren. Voeg 10 liter water per kilo bladeren toe en roer af en toe tot het blad is verteerd (de vloeistof stinkt wel). Zeef de vloeistof in een fles en bewaar op een koele, donkere plek. Verdun de gier voor gebruik met water in een verhouding 1:10; het geheel moet de kleur hebben van slappe thee. Gooi gebruikte bladeren op de composthoop. Voor een stikstofhoudende voeding zie Brandnetels in juni.

SNEEUWBAL: GROENBLIJVENDE

(*Viburnum* × *burkwoodii*, *V. davidii*, *V. × hillieri* 'Winton', *V. rhytidophyllum*, *V. tinus*)

Als je viburnums snoeit – na de bloei – kun je beter een snoeischaar gebruiken dan een heggenschaar, want bladeren die je per ongeluk halveert, zien er vreselijk uit. *V. tinus* en zijn cultivars, zoals 'Eve Price', zullen klaar zijn met bloeien, en de bloemen van *V. × burkwoodii*, *V. davidii* en *V. rhytidophyllum* binnenkort ook. Soorten die geen speciaal mooie bessen hebben, kun je bijknippen om ze wat te fatsoeneren zodra de bloei voorbij is. Hebben ze een diepere snoei nodig, knip dan zodanig dat je de sneden niet terugziet in de vorm. *V. davidii*, echter, heeft prachtige metallic gekleurde bessen (twee struiken heb je hiervoor nodig), dus wacht met de snoei tot de bessenfase voorbij is. *V. × hillieri* zal bloeien in de zomer; laat deze nu met rust. *V. tinus* wordt vaak ontsierd door het sneeuwbalk-

haantje (zie blz. 106). Regelmatig bijknippen zal de hoeveelheid oud hout verminderen waarop het kevertje zijn eitjes kan leggen, maar pas op met frequente onderhoudsbeurten na het midden van het jaar: als je dan te veel nieuw hout wegnijpt, kun je de bloemknoppen van volgend jaar verwijderen. Voed en mulch na snoei.

SNEEUWROEM (*Chionodoxa*, tegenwoordig ingedeeld bij *Scilla*)

Haal het loof pas weg als het volledig afgestorven is; zo nodig kun je de pollen nu delen en meteen herplanten.

SOLANUM LAXUM 'ALBUM'

De bladeren van deze mooie, halfwinterharde klimmer lijden meestal vorstschade. Wacht tot nu voor je hem fatsoeneert en de armetierige twijgen terugknijpt tot waar je nieuwe scheuten ziet.

SPAANSE MARGRIET (*Osteospermum*)

Neem stekken van zacht hout en zet ze in een onverwarmde kas of op een koele vensterbank tot ze zijn beworteld. De meeste zijn niet betrouwbaar winterhard, dus kweek en behandel ze als eenjarigen. Verwijder verwelkte bloemen het hele seizoen door.

SPAR (*Picea*-soorten en cultivars)

Ze kunnen, indien nodig, nu geschoren worden tot een kegelachtige vorm, of knip ze terug tot een zijtak of een knop. Knijp de toppen van de nieuwgroei van de blauwe spar (*P. pungens*) af om hem qua formaat binnen de perken te houden. Hij groeit heel traag.

SPIREA, SPIERSTRUİK (*Spiraea*)

Snoei deze spirea's (bijvoorbeeld 'Arguta') die nu klaar zijn met bloeien; neem een op de drie takken weg bij de basis en knip, voor een mooie vorm, de twijgen die hebben gebloeid terug tot een sterke zijloot.

STEENBREEK (*Saxifraga*)

- Groenblijvende, vaste plant, rozetvormend, zoals *S. 'Southside'*, *S. × urbiūm*: voor de grote steenbreekfamilie bestaan veel verschillende kweektechnieken en veel specialisaties. De rozetten van aangeslagen planten kunnen nu of in september worden gedeeld. Als de moederrozet is afgestorven (vele zijn monocarpisch, dus dat kan gebeuren), neem dan de kindjes langs de rand weg en herplant ze. Ze hebben grond vermengd met goed verteerde compost of bladcompost en grit nodig – goed doorlatende grond die niet-temin vocht vasthoudt. Net als bij andere rotsplanten kun je lange periodes direct zonlicht beter vermijden; ze worden daarom vaak geplant in potten, zodat ze kunnen worden verplaatst. *S. × urbiūm* kan nu worden gedeeld of de rozetten kunnen afzonderlijk worden verplant. Sommige saxifraga's kunnen er in het midden wat mistroostig uitzien; als er geen jonge rozetten aan de plant zitten, zeef dan wat nieuwe aarde over de plant, trek hem omhoog, reorganiseer hem en plant hem terug, compacter in elkaar. Verwijder de bloemaren als ze zijn uitgebloeid. Voeg wat grof grind toe rond de rozetten, of ze nu gedeeld zijn of niet.
- Herfstbloeiende *S. fortunei*: deze polvormende saxifraga zal prachtig bloeien in september als er veel humus in de grond zit en hij niet onder aan een heuvel staat (risico van vorstzakken).

STEKELIGE MUIZENDOORN (*Ruscus aculeatus*)

Als zijn 'blaadjes' (eigenlijk bladachtige stengels) bruin worden, kunnen ze aan de basis worden verwijderd – nieuwe stengels zullen ze vervangen. *Ruscus* is tweehuizig, dus om zeker te zijn van bessen (de belangrijkste attractie van deze plant) zijn zowel mannelijke als vrouwelijke planten nodig. Er zijn ook enkele hermafrodiete vormen, waaronder 'John Redmond'.

STEPHANOTIS FLORIBUNDA

Deze hemels geurende kuip- en kamerplant zal af en aan bloeien tot oktober als je hem tot die tijd, en vanaf nu, maandelijks voedt met een vloeibare voeding verdund tot de helft van de gewone oplossing. Sproei af en toe om de luchtvochtigheid op peil te houden. Vermijd een plek in de volle zon, want hij bloeit het best in de halfschaduw. Hij houdt van een pot vol wortels, maar als je toch verpot, meng dan lekker één deel scherp zand of grit door twee delen voedselrijke potgrond.

TASMAANSE BOOMVAREN (*Dicksonia antarctica*)

Zet de stam bij aanplant net diep genoeg om de plant rechtop te houden. Begiet hem elke dag tot de bladeren aan de kroon verschijnen. Geef het eerste jaar geen voeding. Besproei in de jaren erna de bladeren en stam eens per maand gedurende het groeiseizoen met een oplossing van vloeibare voeding of hark in mei een langzaam werkende meststof rond de voet. Mulch goed. Besproei nieuwe bladeren met water zodra ze verschijnen, maar sproei niet in de kroon. Besproei de stam geregeld bij warm weer.

TOMAAT

Wacht tot de eerste bloemen kleur krijgen voordat je de zaailingen, onder glas of buiten, in liggende of staande kweekzakken met geschikte potgrond zet (of in diepe potten, liefst met de bodem eruit, in een kas, zodat de wortels in de kasgrond kunnen groeien). Warm de kweekzakken eerst op in de zon of in huis en overweeg een paar extra sneden aan de onderkant te maken zodat er geen water in kan blijven staan. In een kas moet je zorgen voor voldoende luchtcirculatie tussen volgroeide planten (60 cm is prima) en veel organisch materiaal door de grond werken, plus een samengestelde meststof.

Plant de zaailingen tot aan hun laagste blaadjes: er zullen worteltjes aan de stengel gaan groeien en het zullen veel sterkere planten worden (knijp de blaadjes die onder de grond verdwijnen af). In een kweekkas kun je de plant op zijn zij leggen; hij zal dan langs zijn stengel worteltjes produceren voordat hij zich opricht naar het licht (kijk uit dat je geen stok door de stengel duwt). Je kunt liggende kweekzakken ook doormidden knippen, elke helft op zijn kant zetten en het snijvlak beplanten, voor een diepere houder. Hang boven de planten een balkje met daaraan stokken of touwen/draden die naar beneden hangen als steunmateriaal. Wij kweken tomaten in 25 cm-plastic potten, met hun bodems eruit en in de grond in de kas gezet. Als je de grond begiet, stuur je de wortels diep de grond in. Zorg dat andere planten in de kas het licht niet wegnemen. De grond moet worden vervangen of in elk geval grotendeels ververs als de tomaten twee jaar achtereen op dezelfde plek staan.

TUINBOON

Geef als hij bloeit volop water aan de voet van de plant (vermijd water geven op de plant). Sproei bij het eerste teken van zwarte bonenluis meteen met water met afwasmiddel en knijp de toppen eruit. Zelfs als er geen luis te zien is: knijp ook dan de toppen eruit, maar doe dat later, als de laagste peulen circa 5 cm lang zijn, om de energie in de vorming van bonen te stoppen. Besproei bij warm weer de bloemen met lauw water in de avond om de peulen te helpen vormen. Zet er een steuntje bij: ze zien er prachtig uit, maar niet als ze bijna bezwijken onder hun eigen gewicht. Zomerbonenkruid dat je bij de rijen plant, helpt de bladluizen op afstand te houden, evenals de nabijheid van een aardappelbed. Laat de peulen niet te lang hangen: kleine jonge bonen hebben een veel betere smaak dan oude taaie. Pluk ze jong, voor de 'navel' donker wordt (die moet licht-

groen of wit zijn); ook dat helpt om de oogst te verlengen en voorkomt dat alles tegelijk rijp is.

TULP (*Tulipa*)

Er zijn na de bloei vier opties: laat ze in de grond (verwijder in dat geval de verwelkte bloemen, geef een bladvoeding met vinasekali en laat het loof verder met rust tot het afgestorven is, dan zullen de tulpen volgend jaar beter bloeien); heb je de ruimte nodig, maar wil je de bollen niet kwijt, graaf ze dan op met intact loof en herplant ze ergens uit het zicht om af te sterven, verwijder wel de verwelkte bloemen en geef vinasekali of een andere geschikte kaliumrijke voeding; of verwijder verwelkte bloemen, graaf de bollen op met het loof eraan, klop de aarde eraf, droog ze op een krant en leg ze, als het loof vergaan is (dan mag het eraf), op een droge, muisvrije, donkere en goed geventileerde plek tot volgend jaar; of gooi ze weg. Op slechts enkele uitzonderingen na (ik heb een heel mooie die 'Weisse Berliner' heet en die het jaar in, jaar uit goed doet in een pot) kun je exemplaren in potten na een jaar beter weggooien, samen met de potgrond. Botanische tulpen herbloeien wel, sommige cultivars ook, maar de ene beter dan de andere (zie november). Gebruik verder naast vinasekali liefst ook een samengestelde organische korrelmeststof (bijvoorbeeld NPK in de verhouding 4-4-14).

VETKRUID

(*Sedum*, tegenwoordig *Hylotelephium*)

Als de sterke variëteiten eind mei met de helft zijn teruggeknipt, krijg je iets kortere, steviger planten die niet aan de zijanten instorten. Ze houden niet van voedselrijke aarde, dus voed of mulch niet.

VINGERGRAS (*Panicum*)

Zo om de vier jaar kun je dit siergras delen nu de grond opwarmt. Gooi zwakke delen uit het

midden van de pol weg; herplant de rest en begiet goed. Een scherp mes helpt om de pol doormidden te krijgen.

VINGERPLANT (*Fatsia japonica*)

Deze kamerplant kun je ook toepassen als kuipplant en je kunt hem zelfs in de vollegrond proberen. Op een beschutte plek verdraagt hij zo'n tien graden vorst. Eventueel kun je de pot en de bovenkant van de kluit omwikkelen met jute of bubbeltjesplastic, of geef de plant een winterdek in de vollegrond. Snoei hem, indien nodig, als het vorstgevaar voorbij is. Knip eventuele winterschade weg en als de plant te groot of te breed is geworden, kun je een op de drie stengels wegnemen bij de basis om meer lucht in het hart te brengen en de vorming van nieuw blad te stimuleren. Knip andere stengels met de helft terug tot op een gezonde knop om hem een mooie vorm te geven.

VLEESBES (*Sarcococca*)

Deze wonderlijke struiken hebben geen geregelde snoei nodig, maar je kunt ze nu wel terugknippen of uitdunnen. *S. confusa* is het best bestand tegen droogte en verwaarlozing en zaait zichzelf gemakkelijk uit.

VLIJTIG LIESJE

(*Impatiens walleriana*)

De vaste *I. walleriana*, behandeld als een eenjarige, staat het liefst in de ochtendzon en middagschaduw. Hij heeft frequent water nodig, anders zal hij zijn bladeren verliezen.

VOORJAARSZONNEBLOEM (*Doronicum*)

Als je het niet al hebt gedaan, knip dan de bloemstengels terug voor een mogelijke tweede bloei; de kans daarop is het grootst in een koele zomer.

VUURDOORN (*Pyracantha*)

Aangezien hij bloeit op oud hout, is de

gemakkelijkste tijd om een haag te snoeien als de bloei voorbij is; dan is het duidelijk wat je kunt wegnemen en wat je eraan laat voor bessen. Knip een paar grillige loten weg en kort zijloten in tot een paar knoppen. Hem nu snoeien, op een warme dag, helpt bacterievuur voorkomen. Draag handschoenen.

VUURPIJL (*Kniphofia*)

Knip vroeg in mei oud loof weg (dat kan vrij rigoureuus) en controleer de achterblijvende bladeren op slakken, die zich vooral in de groenblijvende soorten schuilhouden. Zo voorkom je dat de bloemhoofdjes worden opgegeten. Deel gevestigde planten hetzij door de hele plant op te graven, hetzij door stukken van de kroon te snijden, maar laat ze ter plaatse om goede wortels te ontwikkelen voor je ze naar een nieuwe plek verhuist.

WIJNSTOK: KASDRUIVEN

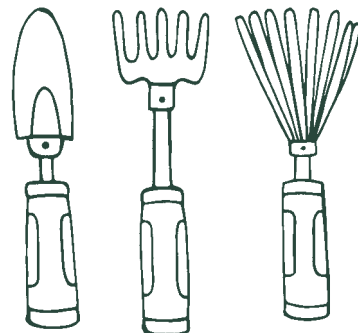
Verwijder, zodra de druiven het formaat van erwten hebben, ten minste de helft van het totale aantal trossen zodat de plant niet uitgeput raakt. Dun de rest uit door de helft van elke tros met een schaar weg te knippen, zodat de resterende delen zich kunnen ontwikkelen.

YUCCA

Verwijder dood blad en bewortelde wortelscheuten.

ZEGGE (*Carex*)

Deel dit groenblijvende siergras nu (zodra



de bloeiaren uitgebloeid zijn). Indien nodig kun je het wel tot de helft terugknippen tussen april en juli – verzamel alles als een paardenstaart en knip door – maar doe dit nooit in de herfst of winter.

ZILVERSCILDZAAD

(*Lobularia maritima*)

Is de plant hier en daar wat kaal, knip dan diep terug voor een dichtere groei in het midden van de plant. Of knip terug na de bloei voor een nieuwe ronde.

ZINNIA

Deze eenjarige heeft een hekel aan alle wortelverstoring; zaai daarom in wc-rolletjes of kokos- of krantenpapierpotjes, die in de grond vergaan. Laat kiemen op een warme vensterbank of in een kweekkasje bij 20–25 °C. Plant uit als de zaailingen twee kleine blaadjes hebben. Eind mei kunnen ze op hun vroegst naar buiten. Elke plant zal een steuntje nodig hebben, of span erwtengaas over lage stokken waar ze allemaal doorheen kunnen groeien. Ze hebben zon nodig.

ZOMERASTER (*Kalimeris incisa*)

Bloeit van juni tot september; knijp de toppen er nu uit. Je kunt de uitlopers opgraven en vermeerderen.

ZONNEKRUID (*Helium*)

Knijp de groeischeuten eruit om een bossiger plant te maken.

ZUURBES, BERBERIS

(*Berberis*): STRUIKEN EN HAGEN, GROENBLIJVENDE EN BLADVERLIEZENDE

Alle berberissen, groenblijvende en bladverliezende, kun je na de bloei snoeien. Meestal is dat ongeveer nu (een paar zijn zomerbloeiend). Hun bloemknoppen vormen ze een jaar eerder, dus wacht niet te lang met snoeien, zodat de struiken nog voldoende

nieuwgroei kunnen produceren voor volgend jaar. Wil je echter genieten van de vaak mooie bessen, snoei dan nu met beleid. Voor een compacte, gezonde struik neem je enkele takken bij de grond weg. Bij bladverliezende berberis kun je de bloemstengels terugknippen tot sterke knoppen, zodat nieuwe twijgen de ruimte opvullen, en tot een kwart van de takken kan bij de voet worden weggeknipt. Groenblijvende berberis knip je slechts minimaal terug. Mulch daarna om ongewenste zaailingen te beperken. De meeste berberissen zullen herstellen als je ze gewoon afknijpt, maar het algemene advies luidt om het geleidelijk te doen, met een derde per keer, en telkens te wachten op nieuwgroei voor je verdergaat. Hagen kun je nu knippen, en nogmaals in de herfst.

Bladverliezende berberis die je kweekt om zijn kleurrijke takken, zoals *B. thunbergii* 'Rose Glow', kun je nu laag afknippen zodat de hele plant – in mijn geval een haag – mooi op kleur blijft. *B. × lologensis* en dwerg-berberis, zoals *B. thunbergii* 'Atropurpurea Nana', zijn minder robuust dan sommige andere berberissen, dus snoei die alleen als er problemen zijn. De winterkleur van *B. dictophylla* zal verbeteren door snoei na de bloei. Voor lange wanden vol blad kun je *B. temolaica* het best nu drastisch snoeien. *B. darwinii* heeft vaak nog een extra bloeironde in de herfst. Alle berberissen hebben een hekel aan kletsnatte grond.

Jaarschema

Vette tekst verwijst naar een lemma in de Aandachtspunten van een maand.

Donkere hokjes verwijzen naar de verzorging in die maand.

plant/aandachtspunt	januari	februari	maart	april
aalbes		36		
aanplant				73
aardappel	17		48	
aardbei			48	
aardbeiboom		28		
<i>Abelia</i>			48	
Abessijnse gladiool				78
abrikoos		28		
<i>Abutilon</i>				78
<i>Acacia dealbata</i>				
<i>Acanthus</i>	17		48	
<i>Acer</i>	22			87
<i>Acer campestre</i>	22			
<i>Acer davidii</i>				
<i>Acer japonicum</i>	18			87
<i>Acer palmatum</i>	18			87
<i>Achillea</i>			53	
<i>Achimenes</i>				99
<i>Aconitum</i>			61	
<i>Actaea simplex</i>				
<i>Actinidia kolomikta</i>		38		
<i>Aeonium</i>				78
afharden				
Afrikaanse lelie			48	78
afrikaantje				79
<i>Agapanthus</i>			48	78
<i>Agastache</i>		31		
<i>Agave americana</i>			48	
<i>Ageratina altissima</i> 'Chocolate'				
<i>Akebia quinata</i>				
akelei				
akkerscherm			48	
<i>Alcea rosea</i>				
<i>Alchemilla</i>				
<i>Alkekengi physalis</i>				94

mei	juni	juli	augustus	september	oktober	november	december
123	147	170	190				
				195		235	
108	134	158		198			
108	134	158	179	198			
	134		179	198		239	
	134		179			239	
108		158				239	
119							
	134			198			
	140		179	203			256
			179				
				203			
				203			
112		162		200		242	
				212			
119			188	206	228		
		175		213		251	
			179		219	239	
103							
		158			219	239	
	134	158			219		
		158			219	239	
			183			242	
					219		255
	134		179				
117		166					
108	134				219		
				198			
	150	173		210			
		174					
				208			