

Inhoud

Voorwoord <i>Vliegende juwelen</i>	6
Inleiding	9
Hoofdstuk 1. Wat zijn libellen?	12
Hoofdstuk 2. Overijssel, een libellenrijke provincie	20
Hoofdstuk 3. De soorten	31
Hoofdstuk 4. Libellenonderzoek in Overijssel	317
Verspreidingskaarten	320
Dankwoord	337
Verklarende woordenlijst	339
Geraadpleegde literatuur	340
Register	342
Op zoek naar libellen in Overijssel	343
Wandeling 1. Woldlakebos	345
Wandeling 2. Kiersche Wieden	347
Wandeling 3. Duursche Waarden	349
Wandeling 4. Regge	351
Wandeling 5. Overtoom-Middelveen	353
Wandeling 6. Engbertsdijkvenen	355
Wandeling 7. Haaksbergerveen	357
Wandeling 8. Kanaal Almelo-Nordhorn	359

Inleiding

Het idee om een boek over de libellen in Overijssel te maken ontstond zo'n twintig jaar geleden. Een groep enthousiaste libellenonderzoekers begon met het in kaart brengen van alle in deze provincie voorkomende soorten. Een eerste uitgave in eigen beheer door leden van de Libellenwerkgroep Overijssel verscheen in 2005 als *Libellen in Overijssel; voorlopige verspreidingskaarten (1995-2003)*. Dit zou de opmaat zijn voor het 'echte boek'.

Een van de redenen dat dit boek maar niet verscheen, was dat er vrijwel ieder jaar weer een nieuwe libellensoort voor Overijssel werd ontdekt. De kanaaljuffer, sierlijke witsnuitlibel, Kempense heidelibel, zuidelijke oeverlibel, oostelijke witsnuitlibel, de zadellibel... het was bijna niet bij te benen. En die moesten natuurlijk allemaal in het boek worden opgenomen. Uiteindelijk werd de knoop doorgehakt en het initiatief genomen om te gaan schrijven.

Liefde voor libellen

Inmiddels was het idee over de aard van het boek bijgesteld: niet alleen de verspreiding van soorten in Overijssel was een drijfveer, ook de wens onze warme belangstelling en liefde voor libellen te delen met en op te wekken bij zoveel mogelijk mensen speelde nu een grote rol.

Libellen zijn prachtige insecten met een grote verscheidenheid aan verschijningsvormen en kleuren. Daarnaast zijn het ook fenomenale vliegkunstenaars die je als toeschouwer vaak versteld doen staan. Het is dus niet voor niets dat libellen kijken de laatste jaren populair is geworden. Het verschijnen van een aantal goede veldgidsen heeft

aan die populariteit bijgedragen, vooral omdat sindsdien libellen goed op naam kunnen worden gebracht en duidelijk is geworden waar bepaalde soorten te vinden zijn. En wanneer je dan weet hoe ze heten en waar je ze kunt vinden, ligt het voor de hand dat je ze ook wilt vereeuwigen, bijvoorbeeld door middel van een foto.

Fotografie

Net als het kijken naar libellen heeft ook de natuurfotografie een enorme vlucht genomen. Goede fotocamera's zijn tegenwoordig heel betaalbaar en ook eenvoudig in gebruik. Een mooie foto van een kleurrijke libel is zo gemaakt. Het maken van een foto die zich onderscheidt en het waard is te worden gepubliceerd in een boek, is echter een heel ander verhaal. Dat vereist grondige kennis van de te fotograferen soort, een grote dosis geduld, doorzettingsvermogen en esthetisch gevoel. Daar heb je dus een libellenkenner en excellente fotograaf in één voor nodig.

Toen het voornemen tot het schrijven van een boek over de libellenrijkdom van Overijssel concreet was, rees al snel de vraag: waar halen we al die foto's vandaan? Een oproep onder libellenliefhebbers om foto's aan te leveren, leverde de nodige respons op. Maar de verschillen in stijl waren groot en dat zou de kwaliteit niet ten goede komen. Vandaar dat we uiteindelijk kozen voor één fotograaf, omdat zijn foto's qua benadering en sfeer uitstekend pasten bij het boek dat wij voor ogen hadden.

Hoofdstuk 2. Overijssel, een libellenrijke provincie

Wat libellen betreft is Overijssel een van de meest soortenrijke provincies van Nederland. Van de 71 in ons land voorkomende libellensoorten zijn er 65 in Overijssel te vinden. Die soortenrijkdom is te danken aan de grote diversiteit aan waterrijke gebieden: je vindt er kleine beekjes en brede rivieren, hoogveengebieden en laagveenmoerassen, een scala aan kanalen, poldersloten, weteringen, heidevennen, poelen en zandafgravingen.

Een andere belangrijke factor is het plaatselijk hoogteverschil in het Overijsselse landschap. De diverse heuvelruggen, met als meest in het oog springend de Sallandse heuvelrug en de stuwwallen in Noordoost-Twente, zorgen voor kwelrijke milieus aan de flanken. Kwel is grondwater dat onder druk aan de oppervlakte uit de bodem komt. In het algemeen ontstaat kwel door een ondergrondse waterstroom van een hoger gelegen gebied naar een lageregelegen gebied. Al deze factoren zorgen ervoor dat een keur aan libellensoorten zich thuis voelt in Overijssel.

Een stukje landschapsgeschiedenis

Is die libellenrijkdom er altijd geweest? Stel dat we eens 2000 jaar teruggaan in de tijd. Hoe zag het landschap in Overijssel eruit aan het begin van onze jaartelling? Afbeeldingen zijn er niet, maar wel oude beschrijvingen, zoals die van Tacitus, Pomplonius en Plinius de Oudere, schrijvers die meereisden met Romeinse expedities en veldtochten om verslag te doen van wat ze meemaakten, zagen en ontdekten. Aan de hand van die beschrijvingen kunnen we ons een beeld vormen.

Overijssel vormde als ecosysteem één groot geheel met de rest van Noordwest-Europa. Als er al grenzen bestonden, dan waren dat natuurlijke grenzen, zoals rivieren of de territoriumgrenzen van de volkeren die er toen leefden. De oerbossen in het oosten van de provincie maakten deel uit van de immense aaneengesloten wouden van Noordwest-Europa en werden doorsneden door beken, rivieren en uitgestrekte veengebieden aan de voet en op de flanken van de heuvelruggen die we heden ten dage nog kennen.

In het westelijk deel van de provincie lagen moeras- en ooibossen langs de rivieren met daarlangs de enorme overstromingsvlaktes van riet- en zeggenmoerassen. De delta van de IJssel, Vecht en de kusten van het Flevomeer bestond toen uit drijvende veencomplexen en moerasbossen, waarvan bij zware storm enorme stukken afbraken. Daarover schrijft Plinius de Oudere:

*‘Eiken groeien er onbelemmerd tot op de oevers. Wanneer ze worden ondergraven door de golven of weg worden gedreven door stormvlagen, voeren ze tussen hun wortels reusachtige eilanden mee en varen daardoor rechtopstaand over het water. Onze vloten schrokken vaak van de tuigage van hun omvangrijke takken wanneer ze –welhaast doelgericht– ’s nachts door de stroming in de richting van aangemeerde oorlogsbodems werden gedreven. Dan was er voor die schepen geen andere oplossing dan een zeeslag aan te gaan met bomen.’**

* uit *De Randen Van De Aarde. De Romeinen tussen Schelde en Eems* door Jona Lendering



Dal van de Mosbeek

Dat is 2000 jaar geleden. Met uitzondering van heuvelruggen, beken, rivieren en veenrestanten herinnert niets in het huidige Overijsselse landschap nog aan die tijd, want in de loop van vele eeuwen zijn de oerbossen gekapt of platgebrand, de venen ontwaterd en ontgonnen voor turf en omgevormd tot landbouw- of weidegrond. De moerasbossen werden drooggelegd en de rivieren bedijkt, getemd door het afsnijden van meanders en ingesnoerd in een keurslijf van basalt.

Er verrezen nederzettingen, dorpen en steden die met elkaar verbonden werden door paden en wegen. Vanwege uitputting van de grond en erosie van de bodem ontstonden er zandverstuivingen. Die werden aan het begin van de twintigste eeuw bedwongen door grootschalige herbebossing. Al met al bevat Overijssel tegenwoordig weer meer bos dan pakweg een eeuw geleden, maar de onafzienbare en vrijwel ondoordringbare wouden van weleer zijn het bij lange na niet meer. Wat min of meer onveranderd bleef is de loop van beken en rivieren en locaties van venen en vennen. En daar leven de libellen.



Pantserjuffers

De familie van de pantserjuffers is onder te verdelen in twee geslachten, de pantserjuffers en de winterjuffers.

Pantserjuffers zijn vrij forse juffers met een metaalachtig uiterlijk. Het is inderdaad alsof ze een pantser dragen. Bij drie van de vijf in Nederland voorkomende soorten pantserjuffers ontwikkelen de mannetjes blauwe berijping op delen van het borststuk en achterlijf. Opvallend bij al deze juffers is dat ze met half gespreide vleugels rusten. Dit in tegenstelling tot alle andere juffers, want die rusten met de vleugels geheel gesloten langs het achterlijf.

De vrouwtjes van de pantserjuffers hebben aan het eind van het achterlijf een duidelijk zichtbare legboor. Daarmee worden eitjes afgezet in stengels van oever- of waterplanten. In het geval van de houtpantserjuffer worden de eitjes zelfs afgezet in de bast van jonge boomtakken. De zwervende pantserjuffer zet de eitjes af op bodems van drooggevallen vennen of poelen. De eitjes ontwikkelen zich in de lente, wanneer deze plekken weer natter zijn geworden. Het afzetten van de eitjes gebeurt vrijwel altijd in tandem.

Winterjuffers zijn minder fors dan pantserjuffers en evenmin metaalachtig van uiterlijk. Bij de winterjuffers is het opvallend dat ze hun vier vleugels aan één zijde van het achterlijf vouwen. Dat is de zijde die niet door de zon wordt beschenen. Zodoende kunnen ze de zonnewarmte op het achterlijf optimaal benutten. Omdat het vleugelvlakje in de voor- en achtervleugel net op een ander plek zit, vallen ze bij gevouwen vleugels niet over elkaar, maar net achter elkaar. De legboor van de vrouwtjes van de winterjuffers is minder sterk ontwikkeld dan die van de pantserjuffers. Winterjuffers zetten daarom de eitjes af in het zachte materiaal van onder meer dode plantendelen die in het water drijven.

Een bijzondere eigenschap van de winterjuffers is dat ze overwinteren als volwassen insect. Feitelijk zijn winterjuffers daarom jaarrond aan te treffen. Ze zijn het makkelijkst te vinden in het vroege voorjaar op de voortplantingsplaatsen. Vaak al vanaf eind maart wanneer er nog geen andere libellensoorten actief zijn.

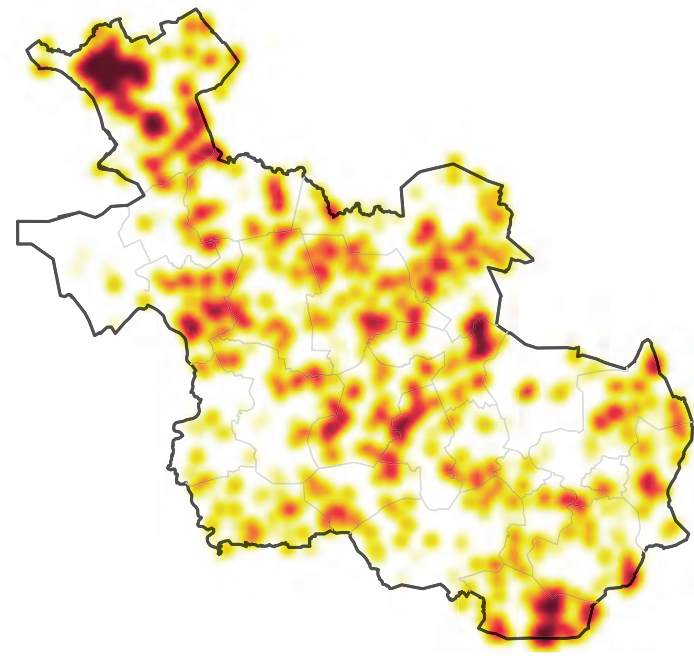


Gewone pantserjuffer

Lestes sponsa

De gewone pantserjuffer is, zoals de naam ook al doet vermoeden, de meest algemene pantserjuffer in Nederland. De mannetjes hebben een metaalgroen tot koperkleurig borststuk en achterlijf met, bij het ouder worden, aan het begin en eind van het achterlijf een lichtblauwe berijping. De ogen zijn blauw. De vrouwtjes zijn metaalgroen en steviger gebouwd dan de mannetjes, maar ze missen de blauwe berijping op het achterlijf.

De legboor van het vrouwtje, die zich onder aan het eind van het achterlijf bevindt, is fors, maar kleiner dan bij de tangpantserjuffer. De gewone pantserjuffer is in het veld lastig te onderscheiden van de iets robuustere tangpantserjuffer. Ze komen nogal eens samen voor.



Deze pantserjuffer is niet bepaald kieskeurig ten aanzien van biotoopvoorkeur. De soort is te vinden bij nagenoeg ieder stilstaand en rijkelijk begroeid water en het talrijkst aan te treffen op de hogere zandgronden bij ondiepe wateren of lichtzure plassen. In laagveen-gebieden vooral op die plaatsen waar krabbenscheer talrijk aanwezig is, liggen kansen voor deze juffer. Hoewel deze soort niet bepaald zwerflustig is, weet hij toch vrij snel nieuwe plaatsen te koloniseren.

In Overijssel komt de gewone pantserjuffer over de gehele provincie voor bij een grote variëteit aan waterrijke biotopen en is ook aan te treffen bij grotere tuinvijvers. Het lijkt erop dat de laatste jaren de aantallen afnemen.



35–39 mm



3 mnd



mei–okt



algemeen



matige afname



1|2|4–8







Speld in de hooiberg gevonden

Het is niet duidelijk of de dwergjuffer ooit algemeen voorkwam in Nederland, daarover ontbreken historische gegevens. Afgaand op historische beschrijvingen van landschappen mogen we aannemen dat de dwergjuffer zo hier en daar voorkwam in of langs de randen van veengebieden, in beekdalen of rond vennen op natte heide.

De laatste met zekerheid gedocumenteerde waarneming stamt uit 1956 toen in de omgeving van Plasmolen een exemplaar werd gevangen. In de loop van de vorige eeuw is vanwege drooglegging, ontwatering en ontginning veel geschikt leefgebied voor deze soort en andere soorten verloren gegaan. Na vergeefse zoekpogingen naar die speld in de hooiberg werd de dwergjuffer lange tijd in Nederland als uitgestorven beschouwd. Maar in 2016 werd bij toeval een kleine populatie ontdekt op een kleine en zeer kwetsbare plaats waar de biotoomstandigheden optimaal zijn. Afgaand op de situatie ter plaatse wordt de kans minimaal geacht dat er zich elders in Nederland nog populaties van de dwergjuffer bevinden.

We mogen in Overijssel van geluk spreken dat dit bijzondere juffertje binnen de provinciegrenzen aanwezig blijkt te zijn. De uitdaging is nu om ervoor te zorgen dat de dwergjuffer zich daar kan handhaven en kan uitgroeien tot een stabiele populatie.

De orde van de Echte libellen

In de orde van de Echte libellen worden vijf families onderscheiden: glazenmakers, rombouten, bronlibellen, glanslibellen en korenbouten.

Glazenmakers

Glazenmakers zijn grote, kleurrijke libellen met een lang achterlijf. Het zijn echt goede vliegers die maar weinig rusten. In rust hangen ze verticaal aan een tak of stengel. Glazenmakers jagen vaak ver van het water verwijderd en kunnen zodoende op allerlei plekken worden waargenomen. Bij het water zie je de mannetjes rusteloos de oevers afspeuren naar rivalen of naar vrouwtjes.

Na de paring zet het vrouwtje de eitjes af op vochtige plekken in een oeverrand: in oeverplanten of drijvende planten, vaak onder de waterspiegel. In het geval van de noordse glazenmaker worden de eitjes altijd afgezet in veenmospakketten en bij de groene glazenmaker altijd in velden met krabbenscheer. Bij de meeste soorten geschiedt het afzetten van de eitjes door het vrouwtje alleen. Tijdens dat afzetten van de eitjes is het mannetje meestal wel in de omgeving aanwezig om rivalen op afstand te houden. Bij de zuidelijke glazenmaker, de zuidelijke keizerlibel en zadellibel gebeurt het afzetten van eitjes meestal in tandem.

In Nederland komen drie geslachten van glazenmakers voor. De meesten daarvan behoren tot het geslacht *Aeshna*. Omdat glazenmakers niet voortdurend heen en weer flitsen over het water, maar ook wel als een helikopter stil hangen in de lucht, zijn ze met een verrekijker goed te bekijken. Op deze manier zijn veel soorten in de vlucht al op naam te brengen.

Sommige soorten, zoals de paardenbijter, jagen op warme namiddagen of avonden in grote groepen op luwe plaatsen waar veel vliegen of muggen aanwezig zijn. Dit levert dan een bijzonder schouwspel op.



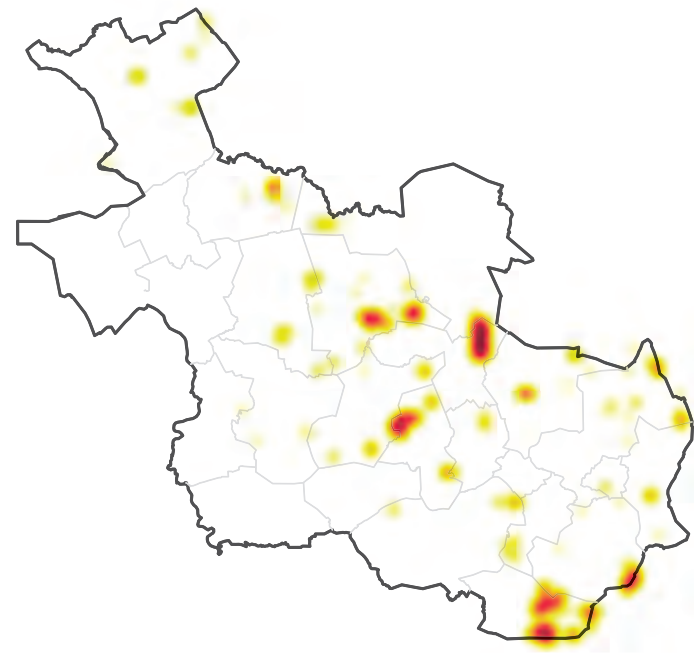
Venglazenmaker

Aeshna juncea

Wanneer je boven een ven in een hoogveen gebied een forse glazenmaker met blauwe ogen en donker achterlijf met helderblauwe vlekken ziet patrouilleren, dan is de kans groot dat het een mannetje van de venglazenmaker is. Het vrouwtje is overwegend bruin van kleur, met bruine ogen en gele vlekjes op het achterlijf. De venglazenmaker heeft een opvallende gele voorrandader. Deze is in de vlucht niet goed te zien, maar wel als de libel ergens rust in de vegetatie.

De venglazenmaker lijkt op de noordse glazenmaker en deelt deels hetzelfde biotoop.

In Nederland komt de venglazenmaker vooral in het noordoosten van het land voor, bij stilstaande wateren op zure, voedselarme heide terreinen en in hoogveen gebieden. Het is een vrij zeldzame soort die de laatste jaren in aantal achteruitgaat.



In Overijssel kwam de venglazenmaker tot voor kort vrij algemeen voor bij vennen en in hoogveen gebieden. Maar ook hier is de laatste jaren sprake van een sterke achteruitgang, in sommige hoogveen gebieden is de noordse glazenmaker nu talrijker dan de venglazenmaker.



65–80 mm



1 jr



mei–nov



zeldzaam



matige afname



6|7



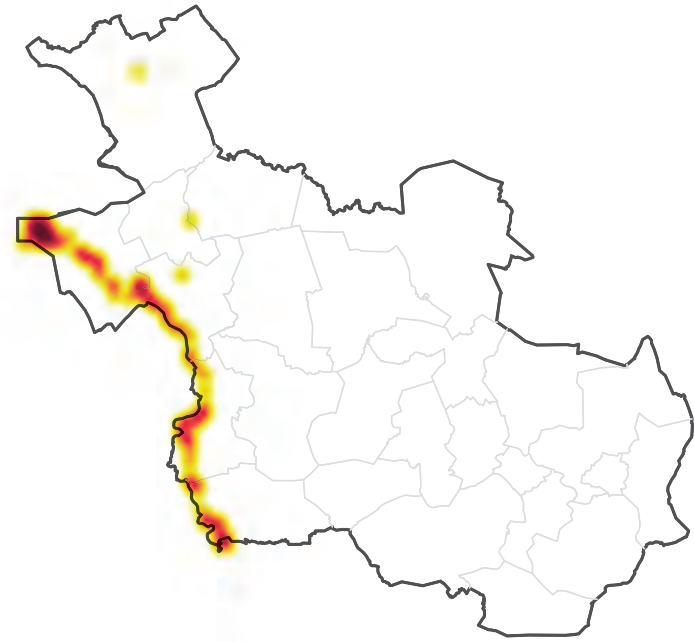
Rivierrombout

Gomphus flavipes

De rivierrombout is een middelgrote en opvallend geel-zwart getekende libel. Het mannetje en vrouwtje zijn vrijwel identiek gekleurd, maar het mannetje heeft blauwe ogen en het vrouwtje groene. Het achterlijf van het mannetje is aan het eind kegelvormig verbreed.

Zoals de naam al aangeeft komt deze soort voor langs rivieren, vooral schone, zuurstofrijke rivieren met een zandige bodem.

In Nederland is de rivierrombout een vrij zeldzame soort en is het voorkomen beperkt tot grote rivieren zoals de Waal, Nederrijn en IJssel. Het voorkomen wordt vooral vastgesteld door te zoeken naar larvenhuidjes en uitsluitende individuen. Volwassen exemplaren worden zelden gezien, want na te zijn uitgeslopen vliegen ze ver weg van de rivier. Pas wanneer ze geslachtsrijp zijn keren ze terug. Patrouillevluchten van de mannetjes worden laag boven het water, midden op de rivier en dus ver van de oever verwijderd uitgevoerd. Ook paring en ei-afzet vinden daar plaats, maar worden zelden waargenomen.



In Overijssel komt de rivierrombout alleen voor langs de IJssel en is het meest talrijk in het traject van Zwolle tot de IJsselmonding. Zwervende individuen kunnen overal opduiken. Zie kader.



50–55 mm



3 jr



jun-sep



zeldzaam



onbekend

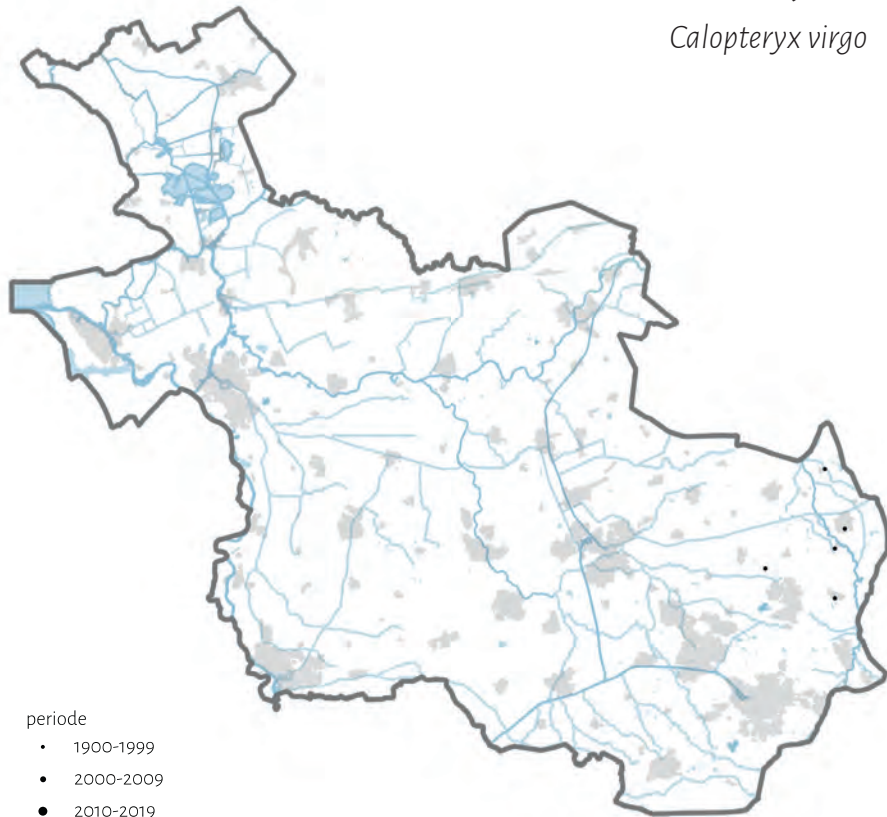


3

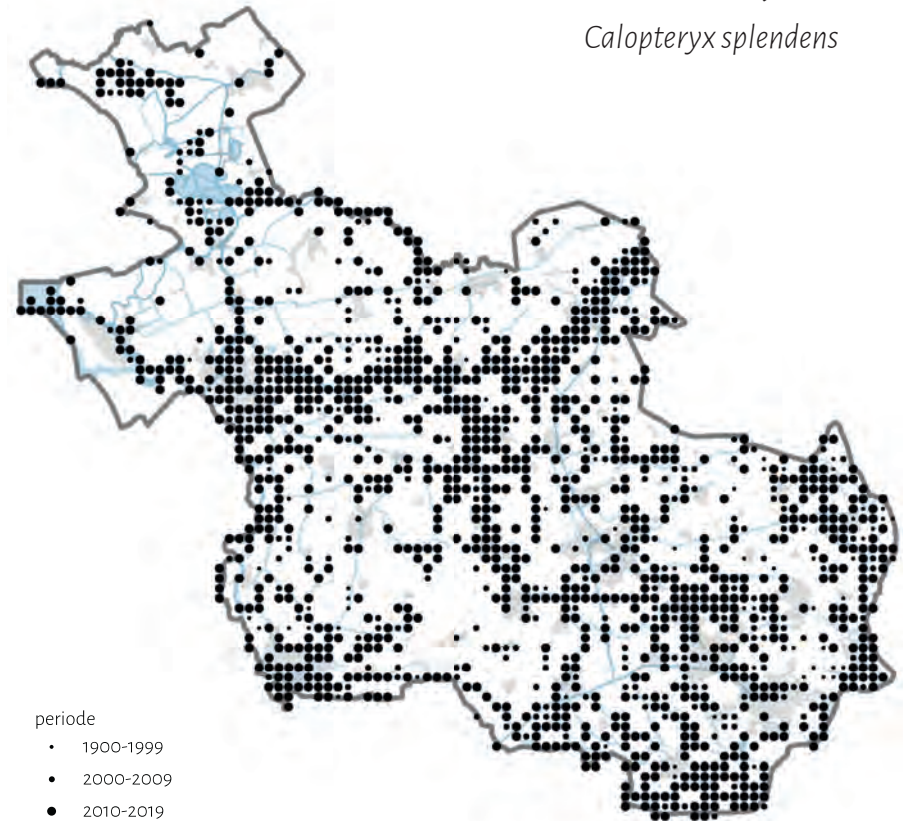


Verspreidingskaarten

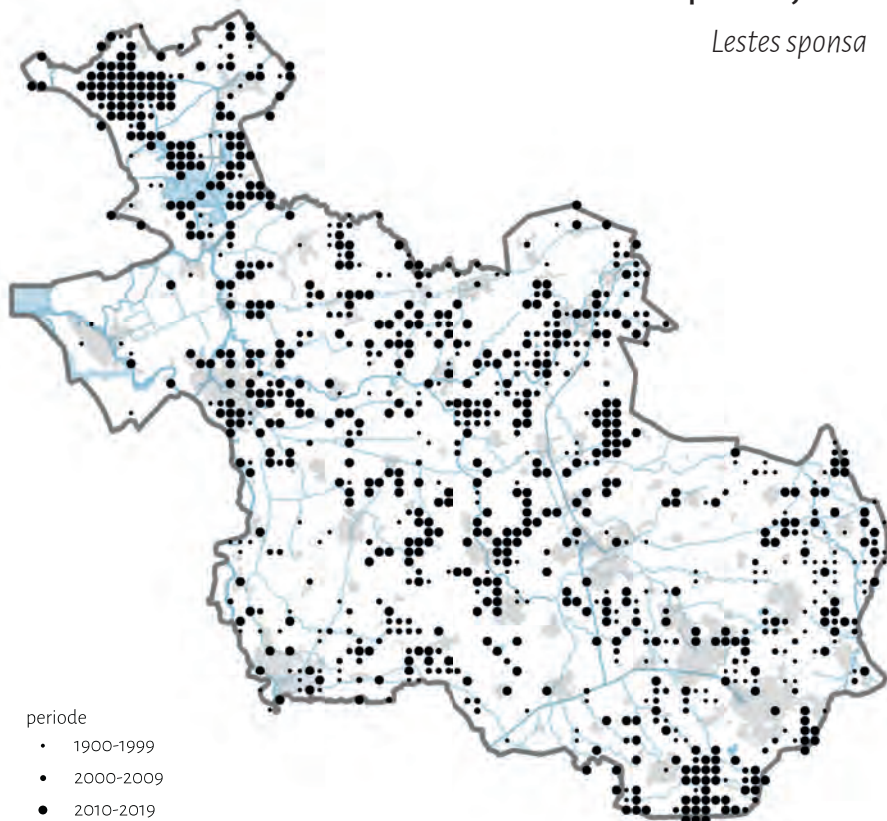
Bosbeekjuffer
Calopteryx virgo



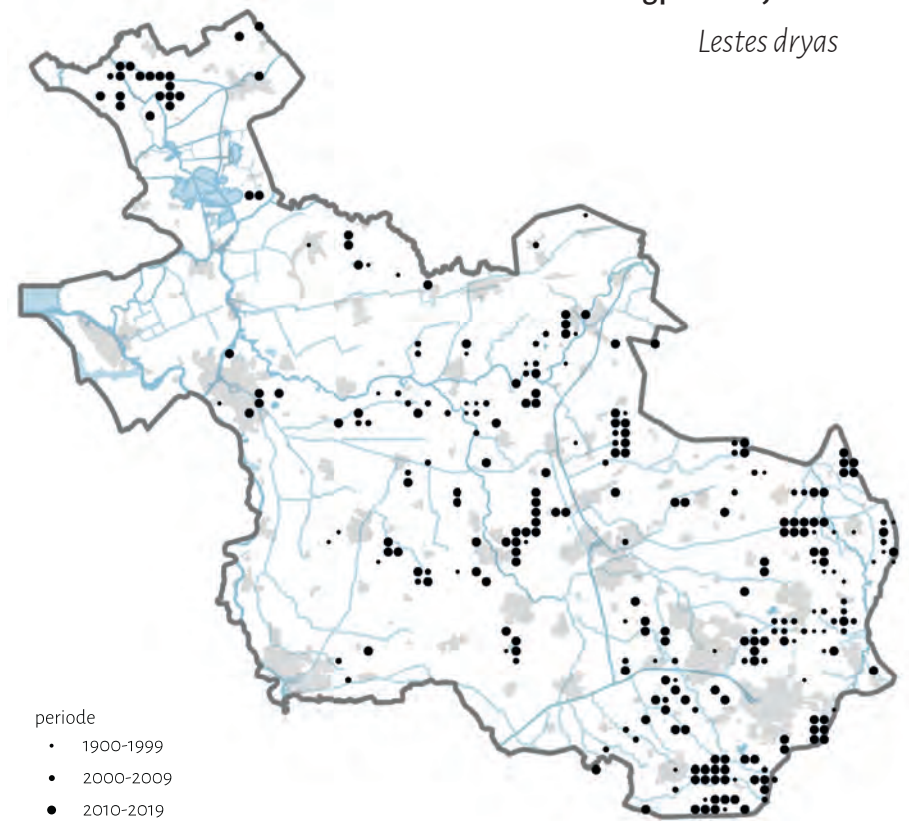
Weidebeekjuffer
Calopteryx splendens



Gewone pantserjuffer
Lestes sponsa



Tangpantserjuffer
Lestes dryas



Wandeling 3. Duursche Waarden

De Duursche Waarden is een natuurgebied nabij het buurtschap Fortmond, in de gemeente Olst-Wijhe. Het natuurgebied bestaat uit geulen, oeverwallen en stukken bos in de uiterwaarden van de IJssel. Hier kan je de rivierrombout tegenkomen, uitsluitend op een strandje of rustend in de vegetatie iets verder van het water.

Op de klei van het rivierengebied zie je wat minder soorten libellen dan op de zandgronden of in de laagveengebieden, desondanks kunnen de aantallen libellen hier wel hoog zijn. Er is ook altijd kans op het zien van afgedwaalde zeldzame libellen, veelal afkomstig uit zuidelijke oorden in de ondiepe en vaak tijdelijke plasjes. Het gebied wordt beheerd door Staatsbosbeheer. In het gebied zijn meer dan 30 soorten libellen waargenomen.

Kenmerkende soorten: rivierrombout, bruine korenbout, glassnijder.

Algemene soorten: houtpantserjuffer, lantaarntje, bruine glazenmaker, smaragdlibel, gewone oeverlibel, platbuik, bloedrode heidelibel en steenrode heidelibel.

In de periode eind april tot en met juni is het gebied rijk aan mooie soorten als bruine korenbout, smaragdlibel en glassnijder. Rivierrombouts hebben een vrij lang uitsluitseizoen. De meeste kans op uitsluitende dieren heb je van eind juni tot begin augustus bij zandstrandjes en kribben. De aantallen wisselen sterk per jaar. Op de strandjes en in het aanspoelsel langs de vloedlijn kun je de larvenhuidjes vinden. Vergeet vooral niet de ruigtevegetaties in de directe omgeving te bekijken, hier rusten de pas uitgeslopen libellen graag. Als ze eenmaal volledig zijn uitgehard en uitgekleurd, vliegen ze weg en zijn dan nog maar moeilijk waar te nemen. Mannetjes patrouilleren midden boven de rivier, het kan dus lonen om met een verrekijker het water van de IJssel af te speuren. Vanaf eind juni zie je hier ook veel houtpantserjuffers, bruine glazenmakers, gewone oeverlibellen en diverse soorten heidelibellen, waaronder bandheidelibel. De laatste jaren rukken vanuit het zuiden zadellibel, zuidelijke glazenmaker, zuidelijke keizerlibel en de zuidelijke heidelibel op. Ook in de Duursche Waarden kan je met een beetje geluk zomaar één van deze soorten tegenkomen bij ondiepe, zonbeschenen, plasjes.

Lengte wandelroute: 5,2 km.

De Duursche Waarden zijn toegankelijk via diverse wandelpaden, maar deze hoeft je niet te volgen, want je mag door het hele gebied struinen. Pas wel een beetje op waar je loopt, het gebied wordt namelijk beheerd met grote grazers.

Parkeren doe je aan de doodlopende Fortmonderweg nabij de oude steenfabriek. Vanaf de fabriek kan je een heel stuk langs de IJssel met zijn vele zandstrandjes lopen. Daarna steek je met het trekpuntje de Scherpenzeelshank over om via de natte ooibossen weer richting het startpunt te lopen. Bij hoge waterstanden van de IJssel is dit rondje niet mogelijk.

Vanaf treinstation Wijhe is het circa 20 minuten fietsen (ruim 5 kilometer) naar het startpunt van de route.

3. Duursche Waarden

