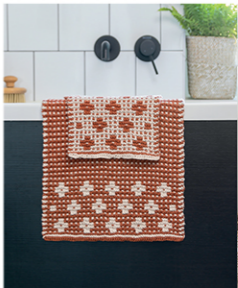


Inhoud

Inleiding	4
BASISINFORMATIE	6
Aan de slag	7
Schematische tekeningen lezen	10
Gereedschappen en materialen	13
Kleuren kiezen	16
DE PROJECTEN	18
Kleurrijke onderzetters	20
Badkamerset 'woestijnroos'	26
Keukendoeken met zigzagmotief	34
Vloerkleedje met besenstruiken	42
Babydeken met ruitmotief	48
Sjaal met dansende bladeren	56
Handige bekerwarmers	62
Col tegen vrieskou	70
Kussenset 'het Wilde Westen'	76
Omslagdoek met kleurenspeel	84
Wandkleed 'boter-kaas-en-eieren'	92
Deken met saguaro's bij zonsondergang	98
Zondagochtenddeken	106
TECHNIEKEN	114
Breivaardigheden	115
Afwerken	122
Zelf motieven ontwerpen	124
Over de auteur	126
Leverancier	126
Dankwoord	126
Register	127







KEUKEN- DOEKEN

met zigzagmotief

Kunnen doeken om je handen mee af te drogen en het aanrecht mee af te nemen ook mooi zijn? Schoonmaken blijft een saai klusje, maar als je een decoratieve handdoek en vaatdoek maakt, geef je wel een dosis flair aan je keuken. Katoen is de beste vezel voor keukendoeken en naarmate ze een paar keer gewassen worden, drogen ze steeds beter af. Je kunt beide doeken samen maken van slechts twee bollen Lion Brand Pima Cotton in Dragonfly en één bol in Vintage.

Benodigheden

GAREN

Lion Brand Pima Cotton (100% katoen), dk, 100g (170 m) in de volgende kleuren:

- Vintage (099R); 1 bol (ecru)
- Dragonfly (178Y); 2 bollen (zeeblauw)

BREINAALDEN

- breinaalden 4,5 mm
- breinaalden 5 mm

OVERIGE BENODIGDHEDEN

- steekmarkeerders (optioneel)

STEKENVERHOUDING

21 st en 42 naalden = 10 x 10 cm in mozaïekpatroon in ribbelsteek met breinaalden 5 mm en in dubbele gerstekorrel met breinaalden 4,5 mm.

De stekenverhouding is niet heel belangrijk voor dit patroon, maar kan wel invloed hebben op de benodigde hoeveelheid garen.

AFMETINGEN

Vaatdoekje

19 x 19 cm na het opspannen

Handdoek

31 x 69 cm na het opspannen

Opmerkingen patroon

Het vaatdoekje en de handdoek worden heen en weer gebreid in een rechthoek met hetzelfde mozaïekmotief.

Bij het breien van het motief haal je in alle naalden aan de goede kant de steken af met het garens achter het breiwerk en aan de verkeerde kant met het garens voor het breiwerk.

Als je de maat van dit patroon wilt aanpassen, zet je een veelvoud op van 18 + 5 st.
Voorbeeld: 18 x 2 = 36.
36 + 5 = 41 steken opzetten.

Opmerkingen schema

Elk hokje stelt een steek voor. Het schema begint in de rechterbenedenhoek bij nld 1.

Alleen naalden aan GK (oneven) zijn afgebeeld en je leest ze van rechts naar links.

De kleur van de eerste steek in het schema geeft altijd aan wat de actieve kleur is die wordt gebruikt voor de volgende twee naalden.

Voor het vaatdoekje en de handdoek wordt hetzelfde schema gebruikt.

VAATDOEKJE MET ZIGZAGMOTIEF

PATROON

OPSTARTEN

Gebruik breinaalden 4,5 mm en zeeblaauw en zet 41 st op met de duimmethode.

Opstartnld 1 (VK): met zeeblaauw, r tot eind. (41 st)

Opstartnld 2-3: met ecru, r tot eind.

Wissel naar breinaalden 5 mm.

MOZAÏEKMOTIEF

Als je markeerders wilt gebruiken tussen de herhalingen, plaats dan een steekmarkeerder na de eerste 2 st en daarna na elke 18 st, tot aan de laatste 3 st.

Volg de geschreven instructies of die voor de schematische tekening.

GESCHREVEN INSTRUCTIES

Nld 1 (GK): met zeeblaauw, 2 r, *2 afh, 1 r, 1 afh, [3 r, 1 afh] 3 keer, 1 r, 1 afh; herh vanaf * nog een keer, 1 afh, 2 r.

Nld 2 alle nld aan VK: met actieve kleur, brei de st die in de vorige nld r zijn gebreid opnieuw r; haal de st die in de vorige nld zijn afgehaald opnieuw af, mgv.

Nld 3: met ecru, 2 r, *4 r, 1 afh, 3 r, 1 afh, 1 r, 1 afh, 3 r, 1 afh, 3 r; herh vanaf * nog een keer, 3 r.

Nld 5: met zeeblaauw, 2 r, *1 r, [1 afh, 3 r] 4 keer, 1 afh; herh vanaf * nog een keer, 3 r.

Nld 7: met ecru, 2 r, *2 r, 1 afh, 3 r, 1 afh, 5 r, 1 afh, 3 r, 1 afh, 1 r; herh vanaf * nog een keer, 3 r.

Nld 9: met zeeblaauw, 2 r, [3 r, 1 afh] 4 keer, 2 r; herh vanaf * nog een keer, 3 r.

Nld 11: met ecru, 2 r, *1 afh, 3 r] 2 keer, 1 afh, 1 r, [1 afh, 3 r] 2 keer; herh vanaf * nog een keer, 1 afh, 2 r.

Nld 13: met zeeblaauw, 2 r, *1 r, 1 afh, 3 r, 1 afh, 7 r, 1 afh, 3 r, 1 afh; herh vanaf * nog een keer, 3 r.

Nld 15: met ecru, 2 r, *2 r, 1 afh, 3 r, 1 afh, 1 r, 3 afh, 1 r, 1 afh, 3 r, 1 afh, 1 r; herh vanaf * nog een keer, 3 r.

Nld 17: met zeeblaauw, r.

Nld 19: met ecru, als nld 1.

Nld 21: met zeeblaauw, als nld 3.

Nld 23: met ecru, als nld 5.

Nld 25: met zeeblaauw, als nld 7.

Nld 27: met ecru, als nld 9.

Nld 29: met zeeblaauw, als nld 11.

Nld 31: met ecru, als nld 13.

Nld 33: met zeeblaauw, als nld 15.

Nld 35: met ecru, r.

Nld 37-72: als nld 1-36.

INSTRUCTIES BIJ HET SCHEMA

Nld 1 (GK): met zeeblauw, brei nld 1 van het schema en brei de herhaalsectie 2 keer.

Nld 2 alle nld aan VK: met actieve kleur, brei de st die in de vorige nld r zijn gebreid opnieuw r; haal de st die in de vorige nld zijn afgehaald opnieuw af, mgy.

Brei zo verder volgens het schema en brei nog 34 nld tot het schema klaar is.

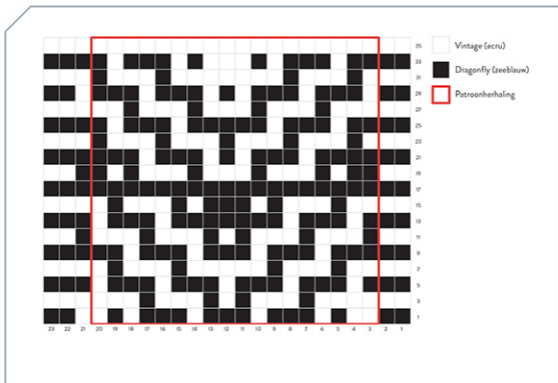
Nld 37-72: als nld 1-36.

AFWERKEN

Wissel naar breinaalden 4,5 mm.

Nld 73-74: met zeeblauw, r.

Kant af met de IJslandse methode en gebruik zeeblauw (zie Technieken: IJslands afkanten) of gebruik een afkantmethode naar keuze. Werk losse draadjes weg en span naar wens op (of neem het vaatdoekje meteen in gebruik).



HANDDOEK MET ZIGZAGMOTIEF

PATROON

OPSTARTEN

Gebruik breinaalden 4,5 mm en zeeblaauw en zet 58 st op met de duimmethode.

Opstartnld (VK): [2 av, 2 r] tot er 2 st over zijn, 2 av. (58 st)

SECTIE 1: DUBBELE GERSTEKORREL

Nld 1 (GK): [2 r, 2 av] tot er 2 st over zijn, 2 r.

Nld 2: [2 av, 2 r] tot er 2 st over zijn, 2 av.

Nld 3: herh nld 2.

Nld 4: herh nld 1.

Herh nld 1-4 nog 8 keer.

Opstartnld 1 (GK): 28 r, rva, 29 r. (59 st)

Opstartnld 2: r tot eind.

Wissel naar breinaalden 5 mm.

SECTIE 2: MOZAÏEKMOTIEF

Als je markeerders wilt gebruiken tussen de herhalingen, plaats dan een steekmarkeerder na de eerste 2 st en daarna na elke 18 st, tot aan de laatste 3 st.

Volg de geschreven instructies of die voor de schematische tekening.

GESCHREVEN INSTRUCTIES

Nld 1 (GK): met zeeblaauw, 2 r, *2 afh, 1 r, 1 afh, [3 r, 1 afh] 3 keer, 1 r, 1 afh; herh vanaf * nog 2 keer, 1 afh, 2 r.

Nld 2 alle nld aan VK: met actieve kleur, brei de st die in de vorige nld r zijn gebreid opnieuw r; haal de st die in de vorige nld zijn afgehaald opnieuw af, mgv.

Nld 3: met ecru, 2 r, *4 r, 1 afh, 3 r, 1 afh, 1 r, 1 afh, 3 r, 1 afh, 3 r; herh vanaf * nog 2 keer, 3 r.

Nld 5: met zeeblaauw, 2 r, *1 r, [1 afh, 3 r] 4 keer, 1 afh; herh vanaf * nog 2 keer, 3 r.

Nld 7: met ecru, 2 r, *2 r, 1 afh, 3 r, 1 afh, 5 r, 1 afh, 3 r, 1 afh, 1 r; herh vanaf * nog 2 keer, 3 r.

Nld 9: met zeeblaauw, 2 r, *[3 r, 1 afh] 4 keer, 2 r; herh vanaf * nog 2 keer, 3 r.

Nld 11: met ecru, 2 r, *[1 afh, 3 r] 2 keer, 1 afh, 1 r, [1 afh, 3 r] 2 keer; herh vanaf * nog 2 keer, 1 afh, 2 r.

Nld 13: met zeeblaauw, 2 r, *1 r, 1 afh, 3 r, 1 afh, 7 r, 1 afh, 3 r, 1 afh; herh vanaf * nog 2 keer, 3 r.

Nld 15: met ecru, 2 r, *2 r, 1 afh, 3 r, 1 afh, 1 r, 3 afh, 1 r, 1 afh, 3 r, 1 afh, 1 r; herh vanaf * nog 2 keer, 3 r.

Nld 17: met zeeblaauw, r.

Nld 19: met ecru als nld 1.

Nld 21: met zeeblaauw als nld 3.

Nld 23: met ecru als nld 5.

Nld 25: met zeeblaauw als nld 7.

Nld 27: met ecru als nld 9.

Nld 29: met zeeblaauw als nld 11.

Nld 31: met ecru als nld 13.

Nld 33: met zeeblaauw als nld 15.

Nld 35: met ecru r.

Nld 37-72: als nld 1-36.

INSTRUCTIES BIJ HET SCHEMA

Nld 1 (GK): met zeeblauw, brei nld 1 van het schema en brei de herhaalsectie 3 keer.

Nld 2 alle nld aan VK: met actieve kleur, brei de st die in de vorige nld r zijn gebreid opnieuw r; haal de st die in de vorige nld zijn afgehaald opnieuw af, mgv.

Brei zo verder volgens het schema en brei nog 34 nld tot het schema klaar is.

Nld 37-72: als nld 1-36.

SECTIE 3: DUBBELE GERSTE-KORREL

Wissel naar breinaalden 4,5 mm.

Opstartnld 1 (GK): 28 r, 2rsam, 29 r. (58 st)

Opstartnld 2: r tot eind.

Herh nld 1-4 van sectie 1: dubbele gerstekorrel in totaal 20 keer (of zo vaak als je wilt).

SECTIE 4: MOZAIËKMOTIEF

Opstartnld 1 (GK): 28 r, rva, 29 r. (59 st)

Opstartnld 2: r tot eind.

Wissel naar breinaalden 5 mm.

Herh sectie 2: mozaïekmotief.

SECTIE 5: DUBBELE GERSTE-KORREL

Opstartnld 1 (GK): 28 r, 2rsam, 29 r. (58 st)

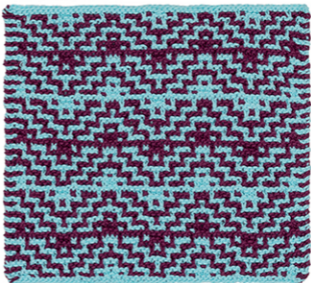
Opstartnld 2: r tot eind.

Herh nld 1-4 van sectie 1: dubbele gerstekorrel in totaal 9 keer.

Kant af met de Uslandsmethode en gebruik zeeblauw (zie Technieken: Uslands afkanten) of gebruik een afkantmethode naar keuze. Werk losse draadjes weg en span naar wens op (of neem de handdoek meteen in gebruik).



Alternatieve kleurencombinatie



Garen

Lion Brand 24/7 Cotton Yarn (100% gemeriseerd katoen), dik, 100 g (170 m) in de volgende kleuren:

- Aqua (102A) (turkoois)
- Beets (146AM) (donkerrood)

Breinaalden

Gelijk aan het patroon.

Stekenverhouding

Gelijk aan het patroon.

Ik heb een extra groot vaatdoekje gemaakt door 59 steken op te zetten en de herhaalsectie drie keer te breien, in plaats van de originele twee keer. De royale afmetingen en heldere kleuren staan prachtig in mijn keuken! De golvende lijnen van het zigzagmotief zorgen ervoor dat het lijkt of het motief altijd in beweging is (net als in mijn kleine keuken – er staat altijd wel iets op het fornuis of in de oven, of het aanrecht moet nog worden schoongemaakt).