

Inhoudsopgave

Beginnen	6	Projecten	96
Olieverf	8	BLOEMEN EN BLADEREN	98
Acrylverf	12	Irissen	100
Gouacheverf	15	Drijvend blad	106
Penselen	18	Tulpen in glazen vaas	110
Ander verfgeroi	20	Bospad	116
Paletten	22	DIEREN EN VOGELS	122
Toevoegingen olieverf	24	Slapende kat	124
Toevoegingen acryl	26	Boerderijkippen	130
Dragers	30	Tropische vlinder	136
Vernis	35	LANDSCHAPPEN	140
Hulpmiddelen	36	Stormachtige lucht	142
Verf opbrengen	38	Rotslandschap	146
Toon	42	Strand	152
Schaal	46	Heuvels	158
Schets	48	STILLEVENEN	164
Schets in verf	50	Stilleven met pompoen	166
Grondingen met tonen	52	Stilleven met kiezels	172
Wassing	56	Citroenen in glazen schaal	178
Nat-in-nat en mengen	60	Stilleven met glas en keramiek	184
Alla prima in olieverf	64	GEBOUWEN	190
Glaceren	68	Kerk in de sneeuw	192
Dempen	72	Arcade en balkon	198
Impasto	76	Moors paleis	204
Verf verwijderen	82	Poort begroeid met blauwewegen	210
Drybrush	86	Interieur	216
Gouachetechnieken	88	MENSEN	222
		Portret van een jong kind	224
		Portret met schouderpartij	230
		Cafétafereel	236
		Liggend naakt	242
		Handen om kop	248
		Woordenlijst	252
		Register	254
		Met dank aan	256



Olieverf

Er zijn twee soorten olieverf: de olieverf met een professionele of 'artist'-kwaliteit en de goedkopere studiekwaliteit. De artist olieverf bestaat uit pigmenten van hoge kwaliteit, vermengd met de beste oliën. Ook bevat deze olieverf erg weinig bindmiddel. De goedkopere studiekwaliteit bevat minder dure pigmenten en grotere hoeveelheden bindmiddel, zodat de verf beter uitsmeert en meer massa heeft. Het bindmiddel is meestal uit *blanc fixe* of een aluminiumhydraat, beide witte pigmenten met een zeer lage tintkracht.

De goedkopere studiekwaliteit olieverf is vaak erg goed en wordt gebruikt door studenten, amateurschilders en professionals. Het kleurenassortiment is beperkter, maar altijd nog breed genoeg, en elke tube in de serie kost hetzelfde, ongeacht de kleur. De prijs van de artist verf hangt af van de kwaliteit en het type pigment. Elke kleur in de serie heeft een serienummer of letter; hoe hoger het nummer of de letter, hoe duurder de verf. Er worden verschillende oliën gebruikt om de verf te binden; meestal lijn-, papaver- en saffloerolie. De keuze van de olie hangt af van de karakteristieken en droogeigenschappen van het pigment waarmee het is vermengd.

Olieverf in vaste vorm

Olieverf in vaste vorm kunt u, net zoals olieverf in een tube, gebruiken om op de drager te tekenen. De verf kan worden verdund en u kunt er op dezelfde manier mee werken als met traditionele verf. U kunt hem combineren met traditionele olieverf, maar omdat er was is toegevoegd, wordt hij niet aanbevolen voor zware of grote onderschilderingen.

Tekenen met oliepastel ▼

Oliepastel bevat verf met was en droogmiddel. De was maakt de verf vaster, zodat deze, zoals een pastelkrijt, in een staafvorm kan worden gerold.



Tube of pot? ►

Olieverf kunt u kopen in tubes van 15 tot 275 ml. Als u een grote hoeveelheid van een bepaalde kleur wilt gebruiken, bijvoorbeeld voor een grondtoon, dan kunt u ook potten met een inhoud tot 500 ml kopen.



Alkydolieverf

Voor alkydolieverf gebruikt men een synthetische hars, die is gemaakt van zuur en alcohol. De verf gebruikt u op precies dezelfde manier als traditionele olieverf en kan worden gemengd met alle traditionele media en verdunners.

Het kleurenassortiment is niet zo uitgebreid als bij olieverf, maar het is voor de meeste doeleinden breed genoeg. De grootste verkrijgbare tube bevat 200 ml.

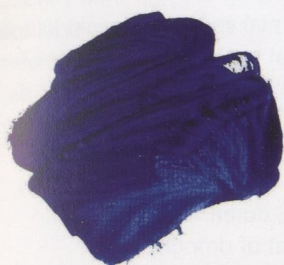
Verf op alkydbasis droogt veel sneller dan olieverf op oliebasis. Daardoor wordt het zeer bruikbaar voor onderschilderingen vóór gebruik van traditionele olieverf en voor werk dat bestaat uit glaceerlagen of dunne lagen. U moet echter geen alkydverf aanbrengeven over een laag traditionele olieverf, want de snelle droogtijd kan problemen geven met de stabiliteit van de olieverf.

Water vermengbare olieverf

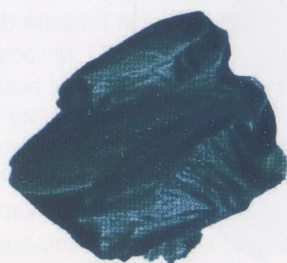
Een van de nieuwste ontwikkelingen op het gebied van verftechnologie is water vermengbare olieverf. Het klinkt weliswaar tegenstrijdig, maar het is ontwikkeld voor mensen die allergisch zijn voor minerale en plantaardige oplosmiddelen; met deze verf kunnen ze toch schilderen met traditionele olieverf.

Water vermengbare olieverf is gemaakt van lijn- en saffloerolie die zodanig zijn aangepast dat ze in water oplosbaar zijn. Als de verf eenmaal droog is en de oliën zijn geoxideerd, is de verf net zo permanent en stabiel als conventionele olieverf. Sommige water vermengbare verfoorten kunt u ook in combinatie met conventionele olieverf gebruiken, hoewel de mengbaarheid geleidelijk aan minder wordt naarmate u er meer traditionele olieverf aan toevoegt.

Beginpalet olieverf



Ultramarijnblauw



Azuurblauw



Cadmiumrood



Kraplak



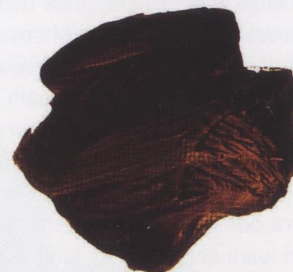
Cadmiumcitroengeel



Gele oker



Rauwe omber



Gebrande sienna



Viridiaangroen



Ivoorzwart

Het beginpalet dat u hier ziet, is gebaseerd op gemakkelijk verkrijgbare kleuren; deze reeks kunt u bij de meeste schilderwerken gebruiken.

Ultramarijnblauw: deze kleur werd vroeger gemaakt van *lapis lazuli*, maar wordt nu geproduceerd van een kunstmatig en goedkoper pigment dat stabiel in mengingen is, hoewel het tamelijk langzaam droogt. Ultramarijnblauw is een transparant blauw. Het heeft een goede tintkracht en is het klassieke 'warme' blauw.

Azuurblauw: een 'koel' semitransparant blauw. Het kunstmatige pigment wordt vermengd met lijn- of papaverolie en droogt relatief snel. In plaats van azuurblauw wordt vaak staalblauw gebruikt.

Cadmiumrood: gemaakt van een kunstmatig mineraal pigment; het is het klassieke 'warme' rood. Het droogt lang-

zaam, maar is stabiel, dekkend en heeft een goede tintkracht.

Kraplak: een transparante kleur met een hoge tintkracht. Alizarin is een 'koele', langzaam drogende rood. De kleur kan vervagen als hij wordt gebruikt in lichte mengingen. Quinacridonrood wordt vaak als alternatief gebruikt.

Cadmiumcitroengeel: deze kleur heeft een relatief hoge tintkracht, is dekkend en droogt langzaam. Vermengd met cadmiumrood verkrijgt u een cadmium diepgeel of cadmiumoranje.

Gele oker: een natuurlijke, relatief dekkende aardekleur met een gemiddelde tintkracht. Gele oker droogt vrij langzaam en mengt goed met de meeste kleuren.

Rauwe omber: een natuurlijk pigment met een goede tintkracht, en tamelijk transparant. Het kan goed worden gemengd voor een reeks bruinen. Het

droogt snel waardoor het ideaal is voor een onderschildering.

Gebrande sienna: een sneldrogende, heldere roodbruin met een goede tintkracht. Gebrande sienna is redelijk transparant.

Viridiaangroen: een sterke, heldere, transparante groen met een hoge tintkracht. Viridiaangroen mengt goed met andere kleuren voor een reeks groentinten. Het droogt relatief langzaam.

Ivoorzwart: een natuurlijk pigment met een wat bruine neiging. Het heeft een goede tintkracht, maar het droogt langzaam. Als u het mengt met geel, krijgt u een reeks interessante groentinten. U hebt ook een goede wit nodig.

Titaanwit (niet afgebeeld): zeer helder, dekkend wit dat niet naar geel neigt. Het pigment is gewoonlijk gebonden met saffloorolie en droogt daarom langzaam.

Acrylverf

De ontwikkeling van water vermengbare acrylverf is misschien wel de belangrijkste vooruitgang in schildermaterialen van de laatste honderd jaar. Acrylharsen werden in de jaren 1920 en 1930 samengesteld, hoewel het een aantal jaar heeft geduurd voordat de vloeibare acrylemulsie, die opdroogt als een heldere film, werd gebruikt om pigment te dragen en te binden. De eerste verf, gebaseerd op deze emulsie, kwam in de jaren 1950 op de markt. Acrylverf kunt u vermengen met een brede reeks acrylmedia en toevoegingen en kan worden verdund met water. In tegenstelling tot olieverf droogt acrylverf snel, de verffilm blijft zeer flexibel en gaat niet craquelieren. De verf kan bij veel technieken worden toegepast, van dik impasto, net als olieverf, tot dunne semi-transparante wassingen, net als waterverf. De meeste, zo niet alle technieken die worden toegepast bij zowel olieverf als bij aqua-relleren kunnen ook worden toegepast bij acrylverf. Acrylverf moet niet worden gezien als een alternatief voor een van beide, maar als een soepel en uniek schildermateriaal met zijn eigen eigenschappen. Acrylverf wordt gemaakt door pigment in een acrylemulsie te suspenderen; in sommige verf-formules worden verscheidene iets ver-

schillende emulsies gecombineerd. De verf kan ook verscheidene dispersies bevatten, zodat er een uniforme verdeling is van pigmenten, conserveringsmiddelen en verdickers. Er wordt zowel professionele als studiekwaliteit acrylverf geproduceerd. De professionele acrylverf is verkrijgbaar in een breed kleurensortiment, waarvan de kosten afhangen van de gebruikte pigmenten. Een goedkoper kleurensortiment is verkrijgbaar in de studiekwaliteit waarvan alle kleuren evenveel kosten.

Acrylverf is verkrijgbaar in drie verschillende consistenties. Verf uit een tube is een wat botër-achtige emulsie en behoudt zijn vorm als hij uit de tube wordt geknepen. Acrylverf in potten is dunner en romiger van consistentie, waardoor het gemakkelijker uitstrijkt en er grotere vlakken mee kunnen worden geschilderd. Er zijn ook vloeibare acrylkleu-



◀ **Vloeibare acryl**
Vloeibare acryl heeft de dikte van inkt.



ren die de consistentie van inkt hebben; deze worden vaak verkocht als acryl-inkt.



Men adviseert geen verf te gebruiken van verschillende producenten, omdat elk merk andere formules gebruikt. Het kan zijn dat u geen problemen ondervindt als u verf van verschillende merken gebruikt, maar het is altijd raadzaam om de instructie van de fabrikant te volgen.

▲ Tubes en potten

Acrylverf is verkrijgbaar in tubes en potten.

Eigenschappen van acrylverf

De pigmenten in acrylverf zijn gebonden met een acrylhars die in water oplosbaar en bijna geurloos is. Omdat het in water oplosbaar is, is de verf gemakkelijk in gebruik; u hoeft slechts schoon water toe te voegen. Water is ook het enige

dat u nodig hebt om natte verf na een schildersessie op te ruimen. Eenmaal droog heeft acrylverf een permanente maar flexibele film die niet vervaagt of craqueleert en ondoordringbaar is voor verdere toepassingen van acryl- of olie-

verf, en elk daarbij behorend medium of oplosmiddel.

Acrylverf droogt relatief snel; een dunne film voelt na een paar minuten al droog aan en zelfs dikkere lagen drogen in een paar uur.



Gels ▲

Gels die met acrylverf kunnen worden vermengd, geven bepaalde effecten. De gels kunnen worden verwerkt terwijl de verf nog nat is.



Media en additieven ▲

Menging van acrylverf met media en additieven verandert de eigenschappen ervan en vergroot de mogelijkheden.



Plakeigenschappen ▲

Veel media voor acryl plakken erg goed en daarmee zijn ze ideaal voor collage-werk.

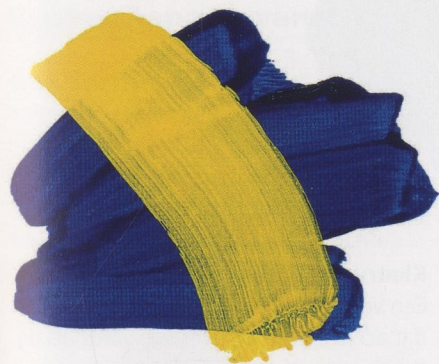
Uitgeharde acrylverf kunt u verwijderen met een sterk afbijtmiddel, maar uw penselen zullen snel onbruikbaar blijken. Natte verf kunt u echter gemakkelijk verwijderen door de penselen te spoelen in schoon water. Probeer de gewoonte te ontwikkelen uw penselen regelmatig te spoelen als u aan het werk bent.

Verf kan ook snel op het palet uitdrogen. Dit kunt u voorkomen door er slechts kleine hoeveelheden op te knijpen en kleine hoeveelheden te mengen.



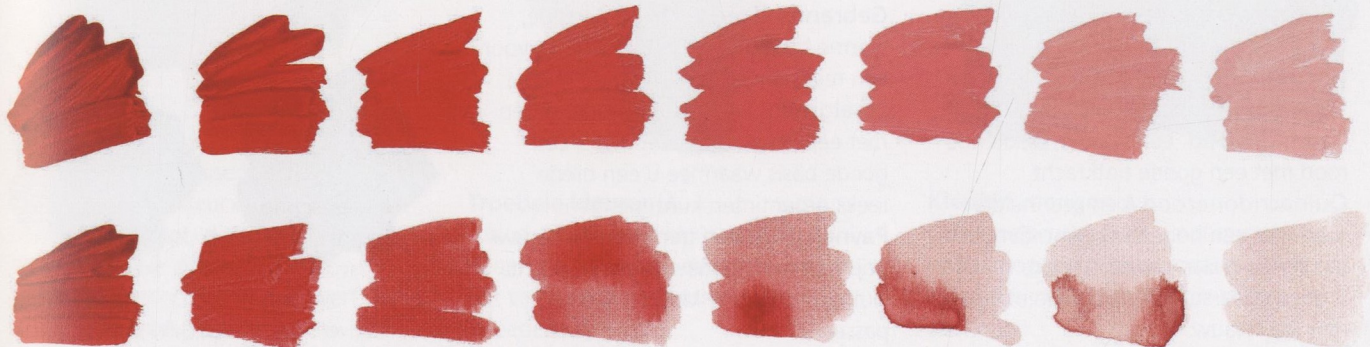
Droogtijd verlengen ▲

U kunt de droogtijd van acrylverf verlengen door een vertragend medium te gebruiken. U kunt dan langer in de verf aan kleurmenging werken.



Dekkracht ▲

Acrylverf die direct vanuit de tube wordt aangebracht, geeft een goede dekking, zelfs als u een lichte kleur over een donkere aanbrengt.



U kunt uw palet ook regelmatig besproeien met schoon water of een speciaal stay-wet palet gebruiken.

Door de unieke kwaliteiten van acrylverf kunnen veel technieken die gewoonlijk worden toegepast bij olieverf en aquarellen ook worden gebruikt bij acrylverf. Acrylverf werkt ook uitstekend bij een onderschildering voor een schilderwerk in olieverf, maar u moet het niet aanbrengen over een laag olieverf.

U moet acrylverf echter niet zien als



Glaceren met acryl ▲

Acrylkleuren kunt u glaceren door het te verdunnen met water. Een beter resultaat krijgt u echter met een acrylmedium.



Vormvast ▲

Acrylverf behoudt, net als olieverf, direct vanuit de tube en dik aangebracht, zijn vorm en de streek van de kwast als hij droog is.

een vervanging voor elk van deze traditionele materialen. Acrylverf verschilt erg van andere media en moet dienovereenkomstig worden behandeld. Verdund met water en toegepast op papier gedraagt acrylverf zich net als waterverf. Het grote verschil is dat acrylverf als het eenmaal droog is niet langer oplosbaar is. Het gedraagt zich ook als olieverf en kan dik, direct vanuit de tube, worden aangebracht, zodat er zware textuurvlakken ontstaan. In tegenstelling tot olieverf droogt het binnen enkele minuten. Dat kan het in elkaar laten overlopen van de kleuren, zelfs op kleine vlakken, wat moeilijker maken.

Producenten hebben veel nagedacht over deze problemen en door de jaren heen, sinds de eerste acrylverven, regelmatig nieuwe media en toevoegingen geïntroduceerd. Misschien is een van de belangrijkste voordelen van acrylverf, vooral voor schilders van abstracte kunst of voor kunstenaars die graag op grote schaal werken, het gebruik van toevoegingen die de hoeveelheid verf groter maakt zonder de eigenschappen of kleurdiepte te veranderen. Het zal duidelijk zijn dat deze toevoegingen op grote werken economisch zin hebben, omdat je met een relatieve kleine hoeveelheid verf veel verder kunt gaan.

Acrylverf en acrylverfmedia hebben ook goede plakeigenschappen, die nuttig zijn als u werken maakt met verschillende media, zoals collages.

Lichtere acrylkleuren ▼

U kunt kleuren lichter maken door toevoeging van witte verf, die het dekvermogen behoudt (boven), of water voor een hogere transparantie (onder).

Praktijkoefening: Gouachetechnieken combineren

Dit eenvoudige stilleven biedt u de gelegenheid om verschillende gouachetechnieken in hetzelfde schilderij te oefenen: kleuren over elkaar; nat-in-nat en nat-op-droog; verscheidene manieren om textuur aan te brengen, inclusief sponzen en spatten. Bovendien ontdekt u hiermee de natuurlijk krijtachtige samenstelling en de dekking van gouacheverf.

De kunstschilder heeft aquarelboard uitgekozen als drager voor dit schilderij, omdat het een glad oppervlak heeft dat ideaal is om details aan te brengen.

Krabben en andere schelpdieren, zoals kreeften, langoustines en mosselen, zijn fascinerende objecten voor stillevens omdat hun schelpen veel variaties in kleur bevatten, die u de gelegenheid geven verschillende tonen aan te brengen.

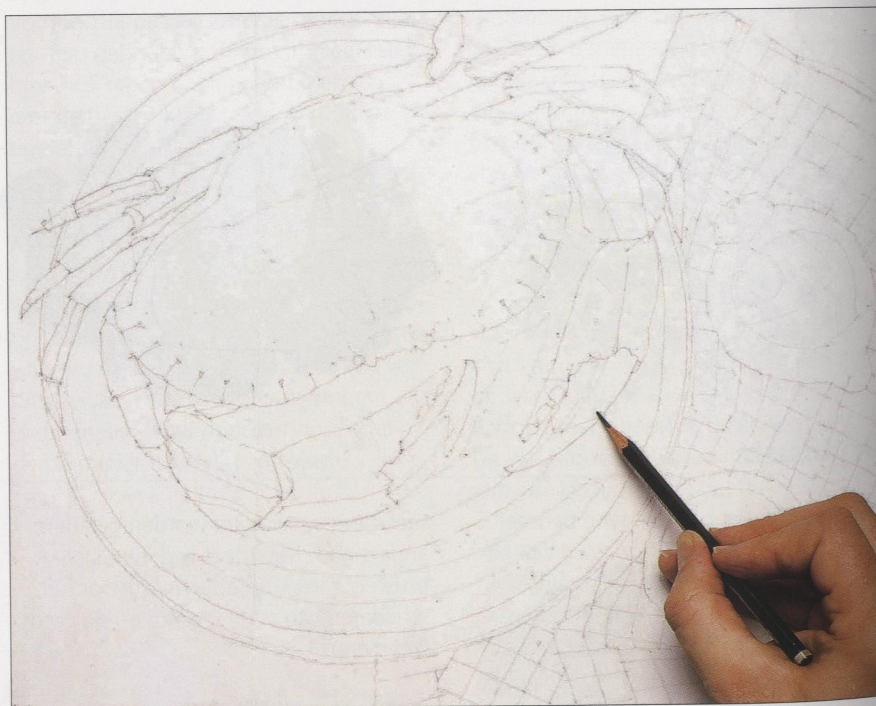
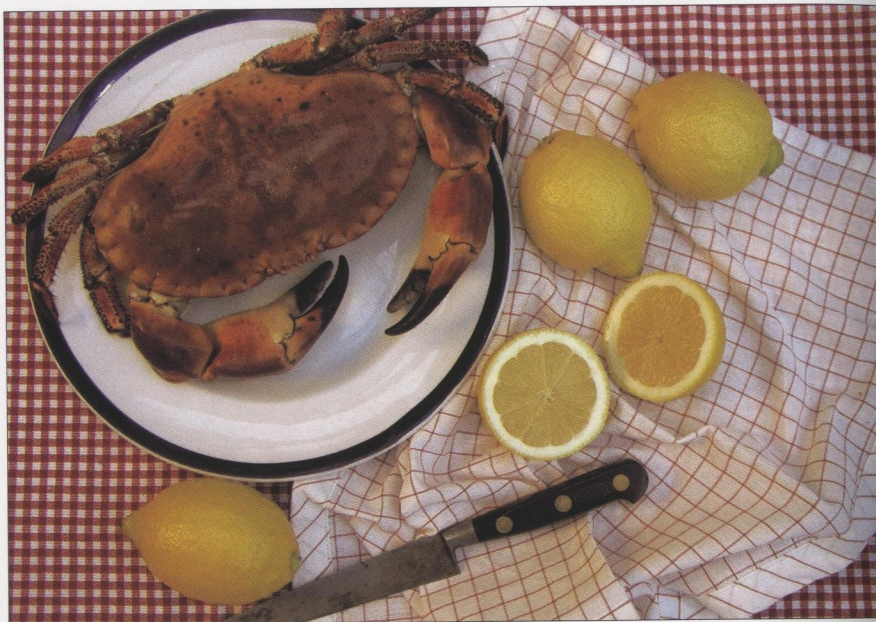
In dit project werden de donkere kleuren het eerst aangebracht, in tegenstelling tot transparante aquarel, waar u van licht naar donker werkt. Als u eerst de donkere kleuren aanbrengt, verschaft dat u een leidraad voor het plaatsen van de verschillende elementen. Het zorgt er ook voor dat de kleuren levendig en fris lijken; lichte gouachekleuren bevatten meer krijt, waardoor de volgende kleuren wat van het krijt opnemen en hun helderheid verliezen. Donkere gouachekleuren echter bevatten weinig krijt, zodat lichte kleuren geen krijt zullen opnemen.

Materiaal

- Aquarelboard
- HB-potlood
- Gouacheverf: *cadmiumdieprood, lampenzwart, rauwe sienna, staalblauw, cadmiumrood medium, cadmiumcitroengeel, gele oker, cadmiumgeel licht, zinkwit*
- Penselen: *fijn rond, medium rond*
- Karton
- Potlood: *rood*

De opbouw

In zowel vorm als kleur domineert de krab de compositie. Het roodwitte tafelkleed en servet geven de kleur van de krab en het bord weer; ze geven ook textuur. De citroenen, met hun licht bobbelige oppervlak, vormen een interessant contrast van textuur en kleur.



1 Maak een schets met een HB-potlood. U kunt in een schilderij als dit gemakkelijk het spoor bijster raken, dus zorg ervoor dat u alle informatie neerzet die u nodig hebt. De segmenten van de krabscharen, de kerven op de schaal, en de lijnen van het servet zijn nuttige richtsnoeren.



2 Meng van cadmiumdieprood, lampenzwart en rauwe sienna een donkerrode tint. Schilder met het fijne ronde penseel het donkerste rood van de krabschaal- en scharen. Voeg wat lampenzwart en staalblauw toe en schilder de zeer donkere gedeelten van de scharen. Meng lampenzwart en staalblauw en schilder de rand van het bord. Laat drogen.



3 Meng van rauwe sienna en cadmiumrood medium een donkere, bruinachtige roodtint. Schilder met het fijne ronde penseel de volgende donkere delen van de scharen; zorg ervoor dat u de scherpe randen van de segmenten zorgvuldig volgt. Pak het medium rond penseel en breng met de zijkant ervan dezelfde kleur aan op het lichaam van de krab.



4 Spat wat van de bruinachtige roodmenging uit stap 3 over het lichaam van de krab en laat drogen. Terwijl u daarop wacht, kunt u cadmiumgeel over de citroenen schilderen als kleurbasis. Laat drogen.

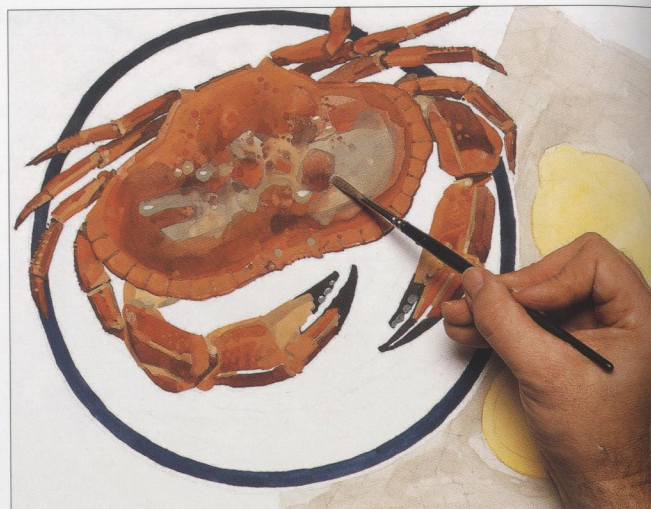


5 Voeg wat cadmiumdieprood en gele oker toe aan de bruinachtige roodmenging en schilder verder aan de krabschaal en -scharen. Deze tint is iets lichter en roder van toon dan die u eerder hebt gebruikt; door de overgang van donkere naar middentonen wordt de krab driedimensionaler.



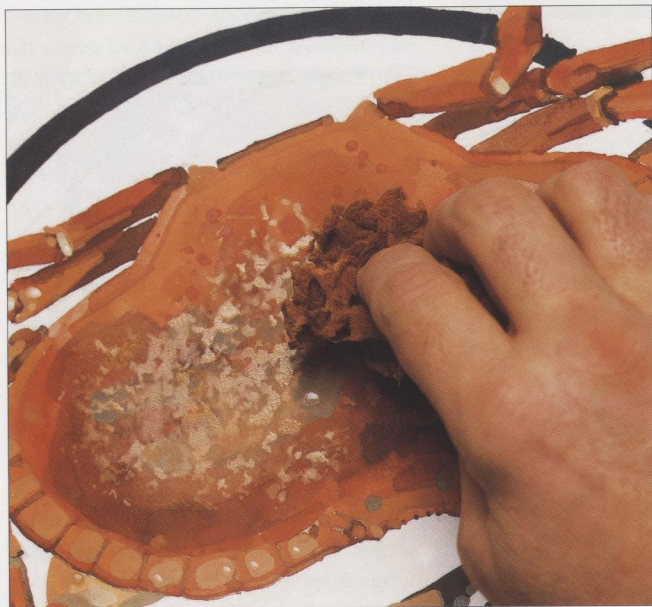


6 Voeg wat cadmiumgeel licht toe aan de menging om deze oranje te maken en schilder de lichtere tonen rond het uiteinde van de schaal en scharen. Begin nu wat kleur aan te brengen in het roodwitte servet rechts. Hoewel het overwegend wit lijkt, is het niet zo puur en helder als de lichtste gedeelten van het bord, dus meng een lichtgeel getinte grijs van gele oker, zinkwit en wat lampenzwart. Schilder de menging als onderkleur met een medium rond penseel over het servet. Laat drogen.



7 Voeg wat cadmiumdieprood toe aan de oranje menging uit de vorige stap en stip dat lichtjes over de krabschaal. Laat drogen.

Tip: Bestudeer de krabschelp nauwkeurig voordat u de verf aanbrengt. De gekartelde vlakken zijn iets donkerder van toon, en dat is een hulp om de golvende aard van de schelp over te brengen.



8 Meng van gele oker en wit een zeer lichtgele tint en schilder met het fijne penseel de heldere accenten op de schaal. Meng van cadmiumrood medium en cadmiumgeel licht een lichte en verbleekte roodachtige oranj tint. Doop een schone spons in de menging en dep het over de schaal om textuur en toon aan te brengen. Laat drogen. U wilt misschien nog meer sponslagen aanbrengen om meer textuur aan te brengen, maar u kunt daarmee beter wachten totdat u kunt zien hoe de eerste laag eruitziet.



9 Meng van cadmiumcitroengeel en heel weinig cadmiumrood medium een warme geeltint en schilder de citroen in middentonen; laat in de buitenste rand van de gesneden citroen en de segmenten ervan wat onderkleur zichtbaar, met ruimte tussen de segmenten. Schilder de pit van de gesneden citroen in een menging van cadmiumcitroengeel en zinkwit. Meng van cadmiumcitroengeel en wat staalblauw een groenere geeltint en schilder de schaduw van de ongesneden citroen.



10 Ga verder met de opbouw van de schaal met de mengingen die u eerder hebt gebruikt. Doop een penseel in schoon water en wrijf dat over elk gebied dat u te donker vindt; hiermee verzacht u de verf en brengt u meer toonvariatie aan.



11 Schilder de schaduwvlakken op het servet met dezelfde grijs als eerder. Laat drogen. Het kleed begint er nu driedimensionaal uit te zien, omdat de vouwen langzaam vorm krijgen.



12 Meng van staalblauw, lampenzwart en wit een koele grijs en schilder met een medium rond penseel de schaduwen van de krab op het bord. Gebruik dezelfde kleur om de schaduw van het bord zelf te schilderen.



13 Voeg veel zinkwit toe aan de schaduwmenging zodat u een zeer lichtgrijze tint krijgt en schilder de rest van het witte bord; laat een paar van de helderst verlichte vlakken ongemoeid. Schilder met het fijne penseel de verticale rode lijnen van het roodwitte kleed waarop het bord ligt; voor een gemakkelijke houding kunt u uw schilderhand op uw andere laten rusten. Laat drogen en schilder dan de horizontale lijnen.

Tip: De meeste mensen vinden het gemakkelijker om verticale lijnen te trekken dan horizontale; draai bij horizontale lijnen het papier een kwartslag.

Stillevens

Een voordeel van stillevens schilderen is dat u alle elementen onder controle hebt. U hoeft zich geen zorgen te maken over het weer of het licht. Uw onderwerp loopt niet weg, en potentiële onderwerpen kunt u vinden in de vorm van alledaagse huishoudelijke voorwerpen. Toch is het heel belangrijk dat u uw compositie van tevoren plant en schetsen maakt om te controleren of de elementen in evenwicht zijn.

In traditionele stillevens is er over het algemeen een thematische verbinding tussen de verschillende voorwerpen, hoewel dit niet echt belangrijk is. Kijk naar interessante contrasten in vorm en textuur. Als u bijvoorbeeld fruit in een schaal schildert, voeg dan een lang, verticaal element toe in de vorm van een vaas op de achtergrond. Zet verschillende texturen dicht bij elkaar, zoals de ruwe textuur van een rustiek houten tafel naast het zachte, glanzende oppervlak van een vaas, of de zachte textuur van fluweel naast een hoekige kristallen schaal. Zulke contrasten voegen iets toe aan uw schilderij. Schilderijen met oneven aantallen (drie, vijf, zeven) zien er ook beter uit.

De meest gemaakte fout is dat men niet genoeg tijd besteedt aan het arrangeren van de compositie. Als u uw onderwerp hebt gekozen, schuif de voorwerpen dan heen en weer totdat u tevreden bent. Zelfs kleine aanpassingen kunnen van grote invloed zijn op de algehele compositie. Kijk hoe de vormen elkaar overlappen en naar de harmonie van de kleuren. Driehoekige onderwerpen werken ook goed, omdat deze de kijker aanmoedigt het schilderij in zijn geheel te bekijken. Alle elementen in een rechte lijn plaatsten, is zelden, of liever gezegd nooit, succesvol.

Kijk naar de ruimten tussen de voorwerpen. Ze vormen een even belangrijk onderdeel van de compositie. Als de voorwerpen te ver van elkaar staan, lijken ze niet bij elkaar te horen; te dicht bij elkaar, dan ziet de compositie er te opeengepakt uit. Een andere fout is dat er te veel elementen worden gebruikt. Meer is minder gaat ook hier op. Als uw compositie niet werkt, probeer deze dan te vereenvoudigen door iets weg te halen. Houd de achtergrond eenvoudig. Tegen een egale muur of behang in een goede kleur komen de

voorwerpen beter uit. Maar laat niet te veel ruimte zien achter de voorwerpen, anders wordt de achtergrond te dominant.

Experimenteer ook met verschillende gezichtspunten. Bekijk het onderwerp eens van boven - of onderaf; dat maakt uw schilderij dynamischer.

Duizendschoon en kersen ▼

De kleuren van de bloemen worden weerspiegeld in de kersen die willekeurig op de tafel liggen. Het hout laat de bloemen en het fruit naar voren komen, terwijl de diagonale planken onze blik door de scène voeren.

Tips: Neem de tijd om objecten heen en weer te schuiven en bekijk uw opstelling vanuit verschillende hoeken voordat u begint met schetsen.

- Neem de tijd om vaste punten te schetsen als basis van uw compositie.
- Rangschik uw stillevens op een plank, zodat u, als u deze eenmaal hebt opgesteld, het geheel kunt draaien om de lichtinval te wijzigen.
- Probeer opstellingen te kiezen die ongewoon zijn of er vreemd uitzien; u maakt dan tableaus die opwindend en fris zijn.





Citroenen ▼

De eenvoudigste arrangementen werken vaak het best. De citroenen in de ondoorzichtige glazen schaal zijn het middelpunt van het schilderij; hun kleur en vorm compenseert het tafelkleed met patronen. De schaal staat niet in het midden; er is iets meer ruimte aan de rechterkant, daardoor wordt het schilderij niet statisch en saai.

Appels ►

In dit stilleven is het draadmandje waarin het fruit ligt complex en van hoge textuur. Een helder gekleurde achtergrond zou afleiden, maar de terracottategels geven het perfecte contrast tussen het mandje en het fruit. Het ongebruikelijke gezichtspunt (van bijna direct bovenaf) vergroot het gevoel dat de scène en passant is gevonden.



Stilleven met pompoenen

Een stilleven hoeft geen gedetailleerde scène te zijn in de stijl van bijvoorbeeld Rembrandt. U kunt ook op de hoek van uw tafel een compositie maken met slechts een paar zorgvuldig gekozen stukken fruit.

Een van de pompoenen is namaak, maar dat is bijna niet te zien. Namaakfruit of kunstbloemen die er realistisch uitzien, zijn gemakkelijk verkrijgbaar bij bloemisten en het is de moeite waard om er een paar bij elkaar te zetten als u een stilleven wilt schilderen. Een bijkomend voordeel is dat ze niet rotten terwijl u ze schildert! Schelpen, stukken drijfhout, kiezels en dennenappels zijn ook interessante voorwerpen, en die kunt u zo meenemen tijdens een wandeling.

Oneven aantallen – drie, vijf, zeven – lijken in een compositie meer in harmonie met elkaar dan even aantallen. Besteed tijd aan uw arrangement. Zelfs de kleinste aanpassing aan de positie van de voorwerpen kan een wezenlijk verschil uitmaken in uw schilderij. Een voorwerp achter het andere plaatsen zal uw schilderij meer diepte geven. Voorwerpen op een rechte lijn zien er bijna altijd saai uit.

Als u het moeilijk vindt een ingewikkelde achtergrond te schilderen, maar toch iets achter uw belangrijkste onderwerp wilt, is een stuk textiel een goede keuze.

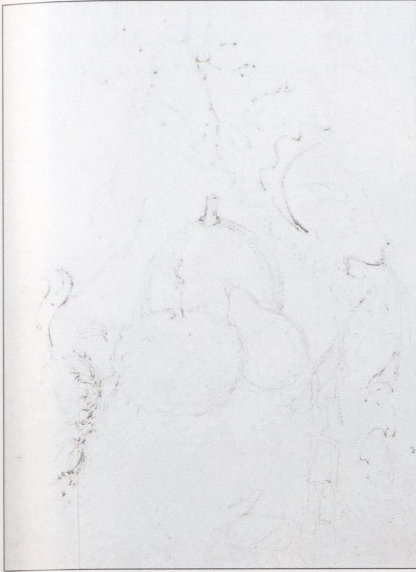
Materiaal

- 2B-potlood
- 300 gr/m² grof aquarelpapier
- Acrylverf: gele oker, cadmiumoranje, Hooker's groen, ultramarijnblauw, cadmiumrood, cadmiumgeel, Hooker's diepgroen, titaanwit, gebrande sienna
- Penselen: waskwast, medium rond met goede punt
- Kroontjespen
- Maskeervloeistof
- Keukenpapier
- Plastic schildersmes

De opbouw

Voordat u begint met schilderen, moet u tijd besteden aan de opbouw van de voorwerpen die u hebt gekozen voor uw stilleven. Probeer verschillende opstellingen en kijk vanuit verscheidene gezichtspunten totdat u er tevreden mee bent. Hier zijn de kalebassen zo gerangschikt dat ze interessante contrasten van verhouding, kleur en textuur scheppen. Groepen van drie werken goed in driehoekige composities zoals deze. De driehoekige vorm van de compositie komt terug in de gedrapeerde doek erachter.

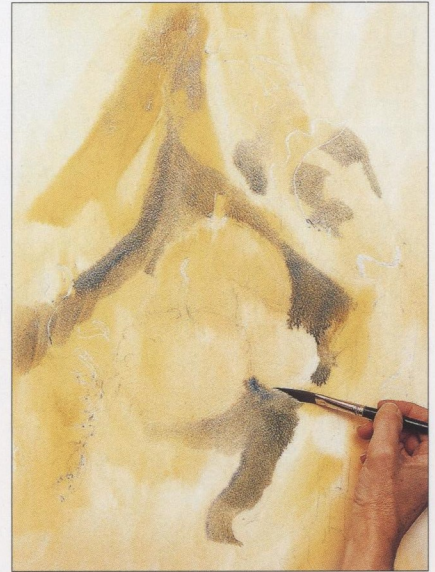




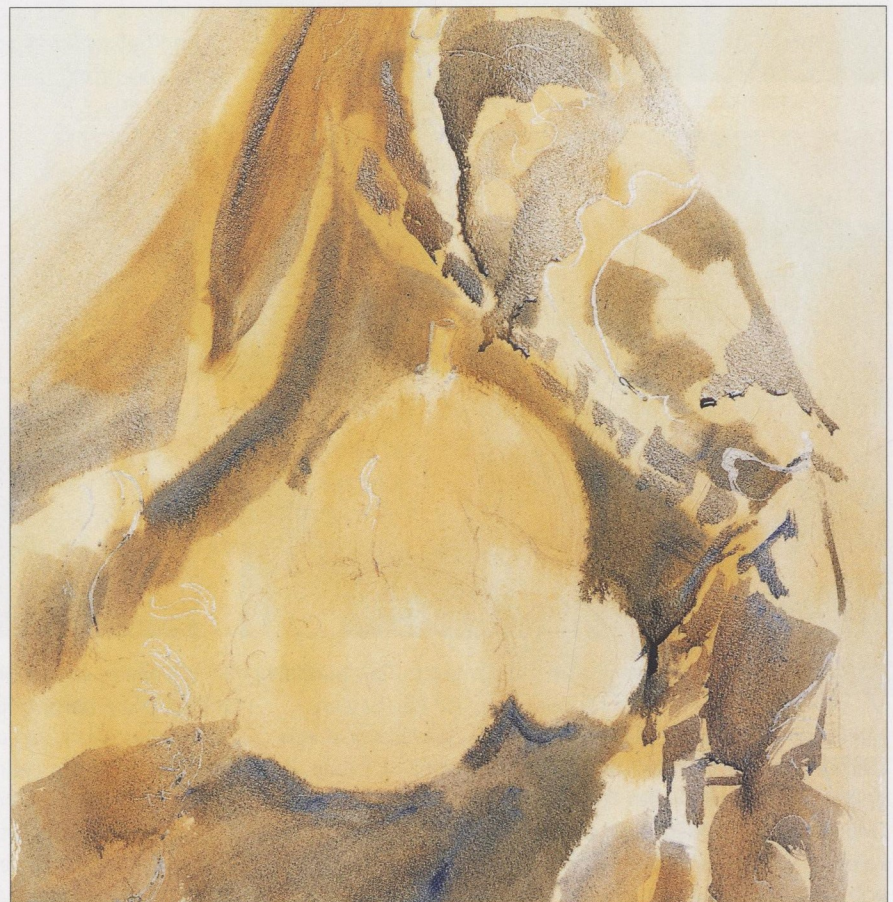
1 Schets de opbouw van het stilleven lichtjes met een 2B-potlood. Zet wat lijnen op het oppervlak van de kalebassen; hiermee geeft u de richting aan van de glooiing van de vruchten. Breng met de kroontjespen maskeervloeistof aan over de lichtgekleurde patronen van de stof op de achtergrond. Kijk waar de lijnen worden onderbroken, omdat dit de plooiing van de stof aangeeft. Breng wat maskeervloeistof aan over de toppen van het gedroogde fluitenkruid op de voorgrond. Laat helemaal drogen.



2 Maak met een medium waskwast en schoon water het papier helemaal nat. Meng van gele oker een lichte wassing en schilder deze over het gehele vel; demp er nat-in-nat cadmiumoranje over voor de stofvouden en de kalebassen.



3 Meng van Hooker's groen, gele oker en wat ultramarijnblauw een donkergroen. Terwijl de eerste wassing nog vochtig is, zet u met brede, zekere strepen het groen op voor de doek achter en rond de kalebassen.



4 Ga verder met het groen van de achtergrond, waarbij u wat van de onderliggende geeloranje wassing door de lichtere delen van de doek heen laat schemeren.

