



Photoshop Elements 15

voor
dummies[®]

**Barbara Obermeier
Ted Padova**



BBNC
uitgevers

Amersfoort, 2016

Inhoud in vogelvlucht

Inleiding	1
Deel 1: Aan de slag met Photoshop Elements 15 ..	5
HOOFDSTUK 1: De beginselen van beeldbewerking	7
HOOFDSTUK 2: Basisconcepten van beeldbewerking	25
HOOFDSTUK 3: De Foto-editor verkennen	53
Deel 2: Foto's beheren	77
HOOFDSTUK 4: De Organizer leren kennen	79
HOOFDSTUK 5: Je foto's ordenen	95
HOOFDSTUK 6: Foto's bekijken en zoeken	117
Deel 3: Foto's selecteren en corrigeren	135
HOOFDSTUK 7: Selecties maken en aanpassen	137
HOOFDSTUK 8: Met lagen werken	169
HOOFDSTUK 9: Eenvoudige verbeteringen	193
HOOFDSTUK 10: Kleur, contrast en helderheid corrigeren	229
Deel 4: Laat je van je creatieve kant zien	261
HOOFDSTUK 11: Met filters, effecten en stijlen spelen	263
HOOFDSTUK 12: Teken en	299
HOOFDSTUK 13: Met tekst werken	327
Deel 5: Afdrukken, maken en delen	347
HOOFDSTUK 14: Foto's afdrukken	349
HOOFDSTUK 15: Je werk delen	365
HOOFDSTUK 16: Je foto's presenteren	377
Deel 6: Het deel van de tientallen	385
HOOFDSTUK 17: Tien tips voor betere composities	387
HOOFDSTUK 18: (Ongeveer) tien projectideeën	393
Index	399

Inleiding

W e leven in een visuele wereld, waarin door de opmars van smartphones met camera's steeds meer mensen foto's zijn gaan nemen. Photoshop Elements is een populair programma bij zowel professionals als amateurfotografen die hun foto's en andere media-bestanden willen bewerken, verbeteren, beheren, manipuleren en ordenen. Door zijn kracht en indrukwekkende voorzieningen is Elements een van de beste investeringen die je in fotosoftware kunt doen.

Over dit boek

In dit boek is een poging gedaan een zo volledig mogelijk overzicht te geven van de ongelofelijke hoeveelheid voorzieningen die Photoshop Elements biedt. Bovendien is het niet alleen geschikt voor Windows-gebruikers. Heb jij een computer met OS X, dan vind je hier ook alle informatie die je nodig hebt om met Elements 15 te werken.

Bij de upgrade van een softwareproduct krijg je soms een hele lading nieuwe voorzieningen voorgeschoteld en soms niet veel nieuws maar wel betere prestaties. Photoshop Elements 15 bewandelt hierbij de gulden middenweg: er zijn behoorlijk wat nieuwe voorzieningen, en ook de prestaties zijn verbeterd. Ken je Adobe Flash nog? Flash is stervende en de delen van de Elements-interface die erop gebaseerd waren, zijn volledig omgewerkt. Je merkt hier weinig van, behalve dat Elements sneller is geworden doordat er veel aandacht aan de nieuwe code is besteed. Je kunt taken dus sneller uitvoeren dan in de vorige versies van Photoshop Elements.

Ook deze nieuwe versie van Elements biedt handige nieuwe voorzieningen, die je op verschillende plaatsen in dit boek tegenkomt. Zo zijn er bijvoorbeeld meer dan 100 nieuwe kaders en achtergronden die je kunt gebruiken, nieuwe bewerkingen in de modus Met instructies, zoals Snel pannen, waarmee je bewegingsonscherpte op de achtergrond toevoegt om snelheid te suggereren.

De filters in Elements 15 zijn nog verder verbeterd; je kunt ze nu rechtstreeks in het deelvenster Filters van de modus Expert toevoegen. Bij sommige filters is het zelfs mogelijk de intensiteit met een schuifregelaar

in te stellen. Ook gereedschappen zijn aangepast, zoals de gereedschappen Retoucheerpenseel en Snel retoucheerpenseel, die betere prestaties leveren en correcties kunnen uitvoeren met behoud van inhoud, waarbij naar naastgelegen pixels wordt gekeken.

De Organizer en de modus Snel zijn nu ook op touchscreens te bedienen, zodat je door te tikken en te swipen snel foto's in beeld brengt en verbeteringen kunt aanbrengen. Ook de zoekfuncties zijn uitgebreid. Elements analyseert je foto's en voegt er automatisch slimme tags aan toe.

De conventies in dit boek

Aangezien Photoshop Elements voor iedereen iets te bieden heeft, weten we dat we voor een groot publiek schrijven en dat niet iedereen elk gereedschap, elke optie en elk mogelijkheid gaat gebruiken die we in dit boek beschrijven. Er wordt in dit boek voortdurend naar andere hoofdstukken verwezen voor het geval je in het boek aan het bladeren bent en iets meer over een specifiek onderwerp wilt weten. Je mag dus overal in dit boek beginnen met lezen.

Je wordt in het hele boek op menu's en sneltoetsen gewezen. Bij het selecteren van een menuoptie zie je bijvoorbeeld iets als het volgende:

Kies Bestand ⇄ Foto's en video's ophalen ⇄ Uit bestanden en mappen.

Dit betekent dat je op het menu Bestand moet klikken om de menuopties in beeld te brengen, op de menuoptie Foto's en video's ophalen moet klikken en dan de optie Uit bestanden en mappen moet kiezen in het submenu dat dan verschijnt. Zo eenvoudig is het.

We hebben het ook over *snelmenu's* die verschijnen bij de cursorpositie en je een menu met opties tonen die passen bij de taak die je op dat moment verricht. Om een snelmenu te openen, klik je met de rechtermuisknop of klik je met ingedrukte Control-toets op een Mac die een muis met één knop heeft.

Een toetsencombinatie of sneltoets die je op het toetsenbord moet uitvoeren, ziet er als volgt uit:

Gebruik Alt+Shift+Ctrl+S (Option+Shift+⌘+S op de Mac).

In dit geval houd je de toetsen Alt, Shift en Ctrl in Windows ingedrukt en Option, Shift, ⌘ op de Mac terwijl je op de toets S drukt. Vervolgens laat je alle toetsen weer los.

De pictogrammen in dit boek

In het hele boek staan pictogrammen in de kantlijn om je aandacht op iets belangrijks te vestigen.



NIEUW

Dit pictogram laat je weten dat een onderdeel nieuw is in Photoshop Elements 15.



PAS OP

Let goed op als je dit pictogram ziet. Hiermee wordt je gewaarschuwd dat een handeling in Elements tot ongewenste bijwerkingen of zelfs schade aan je foto kan leiden.



BELANGRIJK

Dit pictogram verwijst naar iets wat je misschien uit je hoofd wilt leren. Meestal wordt een snelle manier uitgelegd om eentonige taken te verrichten, waarbij je tijd bespaart als je een specifieke procedure onthoudt.



TIP

Een tip biedt een alternatieve methode voor een procedure, wijst je op een handige manier om iets te doen of biedt andere nuttige informatie.



TECHNISCHE
INFO

Vergeet niet dat Elements een computerprogramma is. We doen ons best om de uitleg van de gereedschappen en voorzieningen eenvoudig te houden, maar soms ontkomen we er niet aan om technische details te behandelen. Als een onderwerp aan de technische kant is, gebruiken we dit pictogram om je te waarschuwen dat we een gecompliceerd onderwerp gaan behandelen. Je krijgt dit pictogram niet veel te zien, want we doen ons uiterste best om jargon en technisch taalgebruik te vermijden.

Wat nu?

Besteed wat tijd aan de drie hoofdstukken in deel 1. Als je eenmaal weet hoe je foto's bewerkt en opslaat, kun je over een onderwerp gaan lezen dat je interesseert, maar let goed op de verwijzingen naar hoofdstukken die je nog niet hebt bekeken, voor het geval je vastloopt. Nadat je de Foto-editor van Elements hebt verkend, doe je er verstandig aan om deel 2 door te nemen, dat over het ordenen en zoeken van foto's gaat. Ben je klaar voor geavanceerde onderwerpen, dan ga je naar de delen 3 en 4, waarin je leest over het maken van selecties, het op een laag samenvoegen van foto's en effecten, het toepassen van filters, het toevoegen van tekst en veel, veel meer.

We hopen dat je veel succes en plezier hebt met Adobe Photoshop Elements 15 en ook dat de volgende pagina's je een informatieve en nuttige kijk op het programma bieden.

De Foto-editor starten**Een foto openen, bewerken, delen en opslaan****Een nieuw document maken****Meerdere bewerkingen tegelijkertijd
ongedaan maken****Je bestanden opslaan**

Hoofdstuk 1

De beginselen van beeldbewerking

Het bewerken van foto's is ontzettend leuk, vooral met een programma als Photoshop Elements, dat je in staat stelt je foto's aan te passen, met elkaar te combineren en zelfs je eigen afbeeldingen te tekenen. Om optimaal van Elements gebruik te maken, moet je enkele eenvoudige technische concepten leren kennen, al wil je waarschijnlijk net als de meeste mensen het programma gewoon starten, wat rondkijken en direct aan de slag gaan.

In dat geval bof je: In de modus Snel helpt Elements je bij het maken van eenvoudige bewerkingen van je foto's, zoals het zichtbaar maken van iemands gezicht in de schaduw van een petje of het verwijderen van een enorme vuilnisbak uit een verder perfecte landschapsfoto. In dit hoofdstuk begin je met het ontwikkelen van je beeldbewerkingsvaardigheden door kennis te maken met de modus Snel. Verder ontdek je hier ook hoe je foto's online deelt, handelingen ongedaan maakt, gemaakte bewerkingen terugdraait en meer.

De Foto-editor starten

Photoshop Elements bestaat uit twee verschillende componenten:

- » **De Organizer** is de plek waar je foto's beheert. Hier vind je hulpmiddelen om foto's van trefwoorden te voorzien, een waardering te geven, te sorteren en te zoeken. In deel 2 lees je hoe je de Organizer gebruikt.
- » **De Foto-editor** is de plek waar je de helderheid en kleur van foto's corrigeert, effecten toevoegt, foto's repareert en andere bewerkingen toepast.

In dit hoofdstuk ga je in de Foto-editor eenvoudige bewerkingen op een foto uitvoeren.

Op de volgende manier start je Elements en open je de Foto-editor:

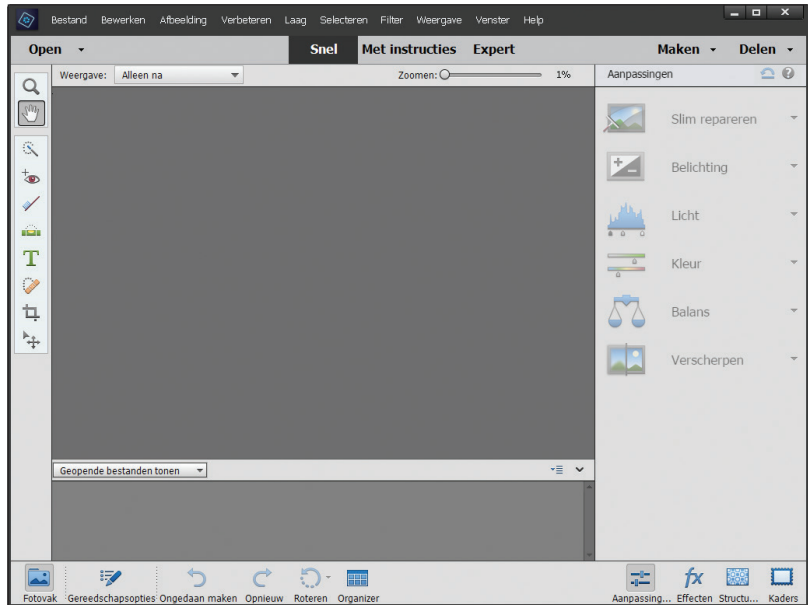
1. **Dubbelklik op de snelkoppeling van Photoshop Elements op het bureaublad of in de map Programma's (Mac) om het welkomstschermb van Elements te starten.**
2. **Klik op de knop Foto-editor op het welkomstschermb (zie figuur 1.1).**



FIGUUR 1.1: Het welkomstschermb van Photoshop Elements.

De werkruimte van de Foto-editor wordt geladen en verschijnt in beeld (zie figuur 1.2). Bovenaan in de werkruimte is standaard het tabblad Snel geselecteerd, dus is de modus Snel actief. Dit is ook het

onderdeel dat in dit hoofdstuk wordt behandeld. De modus Snel bevat een beperkt aantal hulpmiddelen voor het aanpassen van de helderheid, het contrast, de kleur en de scherpte.



FIGUUR 1.2: De standaardwerkruimte van de Foto-editor in de modus Snel.

Aan de rechterkant van de werkruimte vind je het deelvenster Aanpassingen in een gebied dat het Deelvenstervak wordt genoemd. In de drie verschillende bewerkingsmodi (Snel, Met instructies, Expert) krijg je verschillende deelvensters te zien. Aan de linkerkant van de werkruimte staat de Gereedschapset. Met de items in het Deelvenstervak aan de rechterkant en de Gereedschapset aan de linkerkant van de werkruimte heb je de beschikking over een enorme hoeveelheid opties voor het bewerken, verbeteren en stileren van je foto's.

Eenvoudige bewerkingen in de modus Snel

Voor beginnende gebruikers is de modus Snel van de Foto-editor niet alleen eenvoudig te gebruiken, maar ook bijzonder veelzijdig. Voer de volgende stappen uit om enkele eenvoudige aanpassingen aan een foto te maken:

1. **Open de Foto-editor en zorg ervoor dat de tab Snel bovenaan actief is.**

2. Kies Bestand ⇨ Openen.



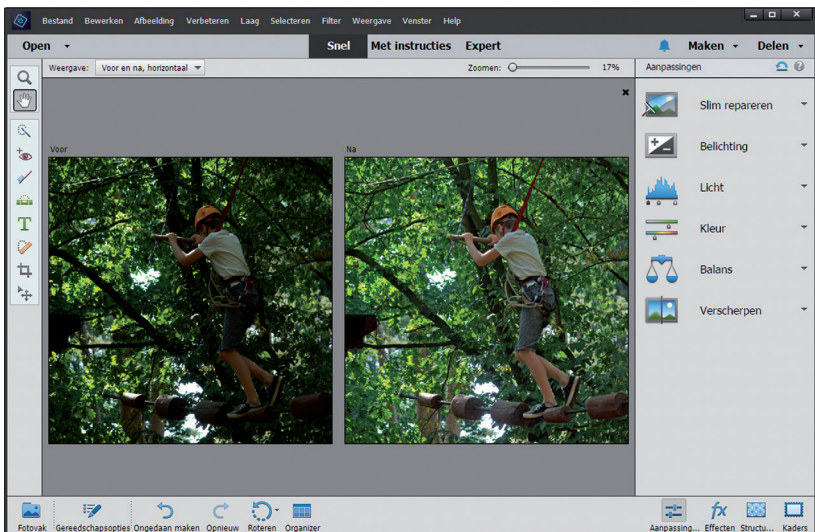
TIP

Het dialoogvenster Openen verschijnt ook in beeld als je op de knop Open schuin boven de Gereedschapset klikt.

Als Elements jouw standaardtoepassing voor het bewerken van foto's is, kun je in Windows Verkenner of Mac Finder ook op een fotobestand dubbelklikken om het in Elements te openen.

3. In het dialoogvenster Openen dat dan verschijnt blader je naar het bestand dat je wilt openen, selecteer je het en klik je op de knop Openen.

4. In de vervolgkeuzelijst Weergave (linksboven in het weergavevenster) kies je de optie Voor & Na – horizontaal, zoals in figuur 1.3.



FIGUUR 1.3: De weergaven Voor en Na in de modus Snel.

5. Bewerk de foto.

Je kunt bijvoorbeeld de volgende twee eenvoudige bewerkingen uitvoeren in de modus Snel:

- *Slim repareren*. Kies Slim repareren in het Deelvenstervak om de bijbehorende opties in beeld te brengen. Klik eerst onderaan op de knop Automatisch en controleer dan in de weergave Na of de wijzigingen je bevallen.

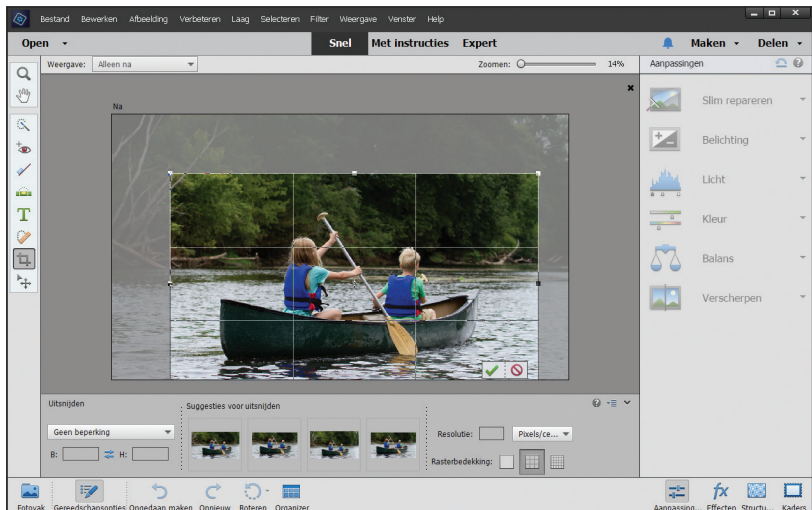
Zoals je in figuur 1.3 ziet, staan er onder Slim repareren ook nog verschillende andere opties in het Deelvenstervak. Kies een item om de opties ervan in beeld te brengen, versleep een schuifregelaar of klik op een miniatuur om de algehele helderheid, het contrast of de kleur

aan te passen. In veel gevallen is er geen sprake van één correcte instelling. Speel gewoon wat met de opties tot je iets in beeld krijgt wat er volgens jou goed uitziet. Voor uitgebreide informatie over het corrigeren van foto's in de modus Snel verwijst ik je naar hoofdstuk 10.

- **Uitsnijden.** Klik op de knop Uitsnijden in de Gereedschapset aan de linkerkant van het venster. Er verschijnt dan een rechthoekig selectiekader op de foto. Versleep de zijkanten van dit kader tot het gedeelte van de foto geselecteerd is dat je wilt behouden. Klik ten slotte op de knop met het groene vinkje om de bewerking uit te voeren (zie figuur 1.4).



Bij veel fotobewerkingen krijg je dezelfde knoppen op je foto te zien als in figuur 1.4. Klik op de knop met het groene vinkje om een bewerking door te voeren of op de knop met de rode cirkel en de diagonale lijn om de bewerking te annuleren.



FIGUUR 1.4: Het gereedschap Uitsnijden wordt op een foto toegepast.

6. Kies Bestand ⇨ Opslaan als en geef de foto een nieuwe naam in het dialoogvenster. Klik op Opslaan.

Opmerking: als je een foto met de optie Opslaan als een nieuwe naam geeft, verander je de oorspronkelijke foto niet. Je slaat dan een kopie van de oorspronkelijke foto op waarop de bewerkingen zijn uitgevoerd. Meer informatie over het opslaan van bestanden vind je in de paragraaf 'Doelgericht bestanden bewaren' verderop in dit hoofdstuk.

Een foto met anderen delen

Nadat je een foto hebt bewerkt, kun je er een afdruk van maken om hem aan familie en vrienden te laten zien of de foto met anderen delen door hem naar social media sturen.

Aangezien het delen van foto's op social media razend populair is, maak je hier eerst kennis met de deeloptyes van Elements. Voer de volgende stappen uit om vanuit Elements je foto op Facebook te delen:

1. Pas de foto aan die je naar Facebook wilt uploaden.

De meeste foto's die je met een digitale camera maakt zijn erg groot, te groot om snel door je familie of vrienden in Facebook op een computerscherm of mobiel apparaat te downloaden en bekijken. Op de volgende manier geef je een foto de juiste grootte en resolutie om online bekeken te worden:

- a. *Kies Afbeelding ⇨ Vergroten/verkleinen ⇨ Afbeeldingsgrootte.*
- b. *In het dialoogvenster Afbeeldingsgrootte voer je de gewenste breedte (of hoogte) in.*

Alleen de breedte of de hoogte volstaat, want de beeldverhoudingen blijven behouden als je een van beide invoert. Een breedte tussen 15 en 20 cm werkt goed. Klik op de vervolkeuzelijst naast Breedte en kies centimeters als maateenheid.

- c. *Typ **144** in het invoervak Resolutie.* Voor weergave op het scherm volstaat 72 ppi. Maar als je vrienden de foto willen afdrukken, kun je beter 144 ppi gebruiken. Beide resoluties zijn bruikbaar.
- d. *Markeer het selectievakje **Nieuwe beeldpixels berekenen** en klik op **OK** (zie figuur 1.5).*

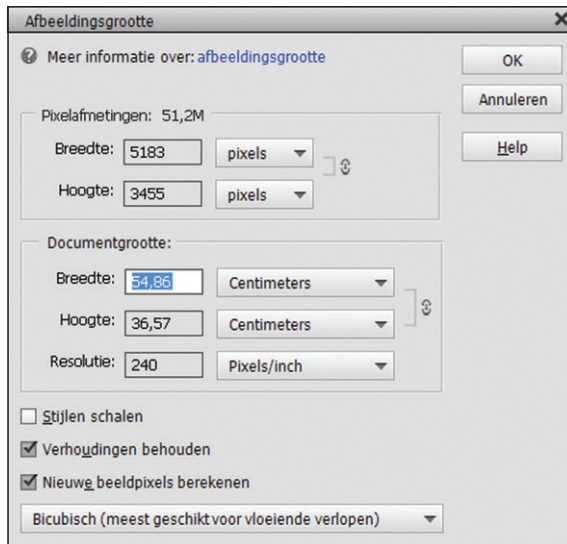
De foto wordt dan omgezet naar een bruikbaar formaat voor Facebook. In hoofdstuk 2 lees je meer over de betekenis van deze beeldformaatopties en over de manier waarop je de juiste instellingen kiest voor foto's die je wilt afdrukken of online wilt gebruiken.

2. Kies Bestand ⇨ Opslaan als ⇨ JPEG om het bestand in het bestandsformaat JPEG op te slaan.

Let tijdens het opslaan op de locatie op de harde schijf van het bestand. In hoofdstuk 2 lees je ook hoe je het juiste bestandsformaat voor je foto's kiest. (JPEG is een van de vele bestandsformaten die Elements ondersteunt.)

3. Klik op Delen rechtsboven in de werkruimte en kies de optie Facebook in de vervolgkeuzelijst.

In Elements kun je ook gebruikmaken van andere sociale netwerken, zoals Twitter en Flickr. In hoofdstuk 15 vind je meer informatie over de optie Delen.



FIGUUR 1.5: Het formaat van een foto wijzigen met het dialoogvenster Afbeltingsgrootte.

4. Meld je aan bij je account.

Nadat je Facebook hebt gekozen, verschijnt een venster om je aan te melden bij je account. Doe het volgende:

- Voer je e-mailadres of telefoonnummer en je wachtwoord in de invoervakken in.
- Klik op de knop Log in of Aanmelden.

Hiermee voltooi je de authenticatie.

5. Klik op de knop Delen om het bestand te versturen.

Nadat het fotobestand is verstuurd, verschijnt een dialoogvenster waarin je de foto kunt bekijken.

6. Klik op Naar Facebook.

Je foto wordt aan je Facebook-account toegevoegd, zoals weergegeven in figuur 1.6.