

# INHOUD

Voorwoord	04	Schuim	45
		Rietje	45
01 De geschiedenis van aquarel	06	08 Verlopen in landschappen en zeegezichten	48
02 Wat is aquarelverf?	08	Wolken creëren	49
03 Penselen	12	Landschappen	50
04 Papier	16	Realistische zeegezichten	52
Andere materialen om op te werken	18	09 Bladeren en takjes	58
Papier vastzetten	19	10 Bloemen	70
05 Kleurenleer met aquarelverf	22	Realistische bloemen	78
06 Aquarelleertechnieken	28	11 Portretten	84
Penseeltechnieken	28	12 Veren en vogels	90
Vormen maken met penselen	30	Veren	90
Nat op droog	32	Vogels	94
Nat in nat	36	13 Buiten schilderen	100
07 Aquareltips	38	Ik ga op reis en neem mee...?	100
Combinatie van de nat op droog en de nat in nat-techniek	38	Urban sketching	103
Verloop bloembladeren	39	Travel journal	106
Drogen met een föhn	40	Dierentuinen	107
Maskeervloeistof	41	14 Abstract werk	110
Wit potlood	42	15 Artjournals	116
Alcohol	43	Dankwoord	120
Zout	43		
Slijpsel	44		
Spetters	44		



# HALLO CREATIEVELING,

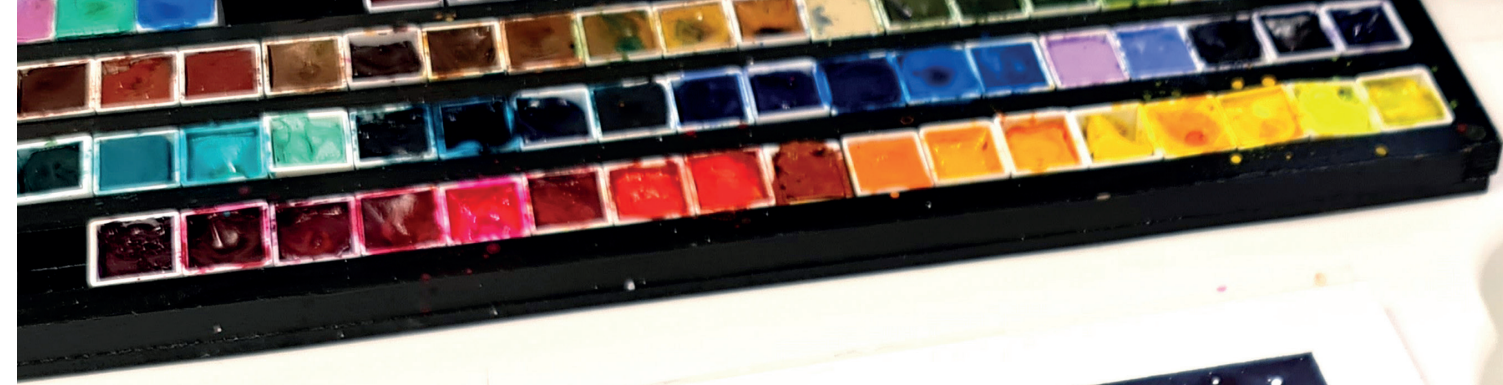
**G**raag stel ik me aan je voor: mijn naam is Julia Woning. Ik studeerde in 1994 af aan de Willem de Kooning Academie en werk sindsdien als illustrator, portrettist, beeldend kunstenaar en teken- en schilderdocent. Ik werk vanuit mijn eigen atelier in Bergschenhoek in Zuid-Holland. Ik ben altijd aan het tekenen, schilderen en creëren. En ik schrijf ook: misschien heb je een van mijn andere boeken over kleurtechnieken en -materialen gelezen. Na de naslagwerken *Kleurtechniekenworkshop*, *Creatieve tekentechniekenworkshop*, *Workshop PanPastel* en *Artjournalworkshop* is hier nu *Aquarelworkshop*. In dit boek maak je kennis met waterverf: ik laat je zien wat aquarelverf is en welke penselen en papieren je hiervoor kunt gebruiken. Ik leer je


verschillende technieken en laat je zien hoe je zelf kunt beginnen met het schilderen van diverse onderwerpen, zoals landschappen, bladeren, bloemen, portretten, vogels en abstract werk. Met behulp van foto's leid ik je stap voor stap door verschillende projecten. Zo hoop ik je te inspireren om zelf ook meteen aan de slag te gaan. Of je nu een beginner bent met aquarelverf, of al vaker een penseel hebt vastgehouden, samen tillen we je aquarelwerk naar een nog hoger niveau!

VEEL SUCCES EN PLEZIER GEWENST,  
JULIA

P.S.

Volg mij ook op YouTube, Facebook en Instagram. Wil je eens een workshop volgen online, in mijn atelier of in het land, kijk dan voor beschikbare data en tarieven op [www.juliawoning.com](http://www.juliawoning.com).





# DE GESCHIEDENIS VAN AQUAREL

## HOOFDSTUK 1

**H**et woord 'aquarel' is afgeleid van het Latijnse woord voor water: *aqua*. Een aquarelschilderij is dan ook precies dat: een 'gewassen' tekening op papier, gemaakt met water en waterverf. Dit is een transparante verf en geen dekkende verf, in tegenstelling tot gouache of plakkaatverf. In een aquarel wordt geen witte verf gebruikt. In plaats daarvan worden delen van de ondergrond uitgespaard, en is het wit wat zichtbaar is, het wit van het papier. Aquarelleren is het spelen met water en pigment; met transparant gekleurd water op papier toveren. Het is het vastleggen van licht, kleur en sfeer.

Aquarelverf is een oud medium. In de klassieke oudheid werd er al met een wateroplosbare dekverf gewerkt, gemaakt van pigmenten die vermengd waren met lijm. Men gebruikte deze verf om kleur te geven aan bijbels. De verf was dekkend en daardoor anders dan de aquarelverf die wij nu kennen. Het transparante, dat zo karakteristiek is voor waterverf, bestond nog niet, omdat er simpelweg nog geen geschikt papier voor bestond. In China, waar het papier is uitgevonden rond 100 na Christus, ging men gomverf gebruiken op het rijstpapier. Die

gekleurde gomverven bestonden al eerder: men gebruikte ze voor het schilderen van zijde.

Toen het papier rond het jaar 1200 naar Europa kwam, werd eerst de dekverf gebruikt om op papieren te schilderen. Pas in de 18<sup>e</sup> eeuw werd het aquarelleren zoals wij dat nu kennen mogelijk, dankzij de uitvinding van het aquarelpapier. Dit papier was houtvrij; het werd gemaakt van hoogwaardige grondstoffen en lompen (katoenen textielresten). Dit zorgde voor een mooier effect met de aquarelverf: het papieroppervlak had de juiste textuur en het katoen minimaliseerde vervorming van het papier. Hierdoor werd het mogelijk om meer met water te werken en kregen de aquarellen het gewassen uiterlijk zoals we het nu kennen. In 1770 vond William Reeves het verfnapje uit, wat er niet alleen voor heeft gezorgd dat wij aquarelverf nu in een geperst en gedroogd blokje verf kunnen gebruiken, maar ook dat aquarelleren steeds populairder werd. Vooral in Engeland was het geliefd. In de 19<sup>e</sup> eeuw was het schilderen met aquarelverf dé kunstvorm van dat moment.

Kunstenaars gebruikten aquarelverf graag voor hun artistieke werken, maar ook voor studies buiten hun atelier. Door de napjes van Reeves was het gemakkelijk geworden om materiaal mee naar buiten te nemen en de natuur vast te leggen. Toen echter rond 1850 de tube werd uitgevonden, werd het voor kunstenaars ook makkelijker om olieverf mee naar buiten te nemen. Men kon ineens met veel meer materialen op locatie schilderen, wat ervoor zorgde dat de populariteit van aquarelverf afnam. Zo verdween het aquarelleren bij de meeste kunstenaars naar de achtergrond.

Hoewel het nooit meer zo populair is geworden als toen, is aquarelverf nooit meer echt weggegaan. Het blijft een prachtig medium, waar veel creatievelingen heel graag mee werken. Of het nu wordt gebruikt in een klassieke aquarel, in illustraties of mixedmediaprojecten, aquarelverf is een fantastisch materiaal waar je vele kanten mee uit kunt. [En die ga ik je allemaal laten zien in dit boek!](#)

▼ De mogelijkheden van aquarelverf zijn eindeloos.



# WAT IS AQUARELVERF?

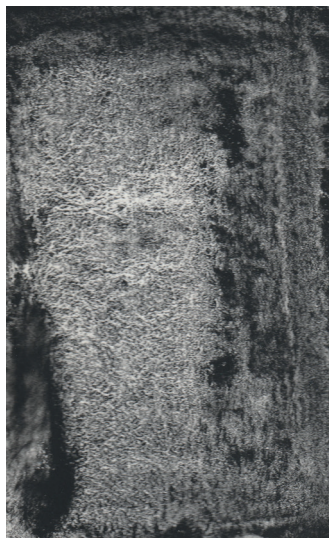
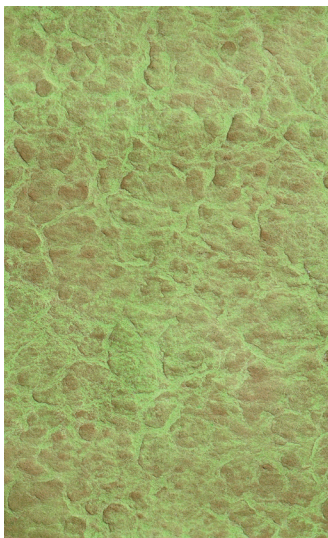
## HOOFDSTUK 2

**A**quarelverf bestaat uit Arabische gom (dat fungeert als bindmiddel), water (dat fungeert als oplosmiddel dat de verf verdunt) en pigmenten. Deze drie componenten worden gemixt, vervolgens komt er lucht bij en dan gaat het geheel door een wals, waardoor de Arabische gom om het pigment gaat zitten. Dit maakt de aquarelverf mooier en evenwichtiger.

De grootte van een pigmentkorrel heeft invloed op de kleur. Zo is de pigmentkorrel van de kleur Ultramarine klein: 6 micron. De kleur French Ultramarine heeft een pigmentkorrel van 10 micron. Dat verschil zorgt ervoor dat Ultramarine warmer is qua toon dan French Ultramarine, die weer neigt naar koel. Zo lopen deze twee blauwe tinten door de verschillende korrelgroottes dus werkelijk uiteen.

Er worden zowel natuurlijke als synthetische pigmenten gebruikt om aquarelverf te maken. Natuurlijke pigmenten worden gewonnen uit onder andere planten, stenen en mineralen. Die laatste zijn over heel de wereld te vinden in mijnen en in de natuur. Natuurlijke mineralen bestaan uit verschillende korreltjes en kristallen die niet allemaal even groot zijn. Tijdens het schilderen blijven de lichte korrels drijven op het water en zakken de zwaardere korrels eerder op het papier. Hierdoor ontstaat granulatie, dat kan leiden tot kleurverschil binnen hetzelfde mineraal. Dit zien we bijvoorbeeld bij de kleur Serpentine Genuine, uit de aquarellijn PrimaTek van Daniel Smith. Het pigment van deze kleur is afkomstig uit een mineraal dat wordt gewonnen in Tasmanië. Deze mineralen zijn zo groot als een watermeloen en worden vervolgens kleiner geperst tot de grootte van een sinaasappel. Daarna gaan ze door een tweede machine, een hamermolen, die er een soort rijstkorrels van maakt. Ten slotte gaan ze door een andere molen en blijven er korrels over van 4 micron en kleiner. Dat is de helft zo dik als een velletje kopieerpapier. Er gaat dus heel wat aan vooraf voor het mineraal de juiste grootte heeft. Maar waarom al deze speciale handelingen?

Waarom verpulveren ze het mineraal niet gewoon? Om dat te begrijpen, kun je gewoon eens in je keuken kijken. Neem maar eens wat suikerkorrels op je hand. Als je goed kijkt, zie je dat het kleine kristallen zijn, met vele kleuren die zichtbaar zijn zodra er licht op schijnt. Als je nu een beetje poedersuiker pakt, zie je dat het weliswaar dezelfde stof is, maar doordat de suiker verpulverd is, zijn de kristallen weg – en daarmee ook de kleuren. Door het materiaal kleiner te maken met speciale machines, hebben de mineraalpigmenten van PrimaTek hun kristalstructuur behouden en dat maakt deze kleuren zo levendig en bijzonder.

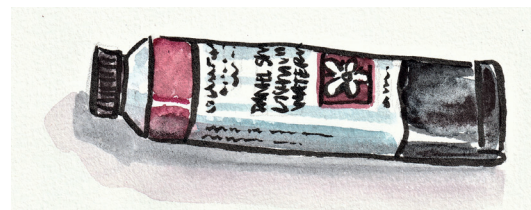


▲ Dit is de kleur **Serpentine Genuine**, van de aquarelverflijn PrimaTek van Daniel Smith.

Synthetische pigmenten zijn ontwikkeld in laboratoria. Doordat deze pigmenten kunstmatig gefabriceerd worden, is hun scheikundige samenstelling en uiterlijk altijd hetzelfde. Ze zijn altijd even zwaar en hebben dezelfde microngrootte. Hierdoor ontstaat er bij deze pigmenten geen granulatie. Synthetische pigmenten worden vooral geproduceerd voor de auto-industrie. Er worden vele soorten kleuren ontwikkeld, die daarna gepatenteerd worden. Dit houdt in dat de makers het gebruik van die kleurpigmenten alleen toestaan onder speciale voorwaarden, vaak met de vermelding van het gepatenteerde merk. Zo is de gepatenteerde pigmentenserie Quinacridone door verschillende verfmerken opgenomen in het assortiment. Maar ook de pigmenten Pearlescent, Iridescent, Interference en Duo Chrome komen uit het laboratorium.

De pigmenten die worden gebruikt in aquarelverf, worden met een lang proces heel fijn gemaakt. Hoe fijner de pigmenten, hoe mooier ze oplossen in water en hoe mooier ze vloeien. De meeste verfmerken kopen de grondstoffen en mengen zelf hun eigen verf. Maar er zijn ook merken die nog iets verder gaan. Die kiezen zelf de mineralen bij de mijnen, kopen de grondstoffen ruw in en vermalen de kristallen zelf tot pigmenten die uiteindelijk gebruikt worden in de verf. Deze merken hebben hun eigen laboratorium of fabriek waar ze de pigmenten malen, wassen en bewerken, en vervolgens aan de hand van hun eigen receptuur tot verf vermaken. Doordat ze het hele proces van begin tot eind in eigen hand hebben, hebben ze meer controle over de uiteindelijke kwaliteit van de verf.

Omdat het pigment de duurste component van aquarelverf is, bepaalt het niet alleen de kwaliteit van de verf, maar ook de prijs. Wanneer een verf meer pigment bevat, of als het pigment schaars is en dus moeilijker en duurder is om te verkrijgen, wordt de verf ook duurder. Je kunt ervan uitgaan dat de professionele merken zuivere pigmenten gebruiken voor hun verf en dat de goedkopere merken aquarelverf voor een deel uit vulmiddelen bestaan, waardoor hun prijzen toegankelijker zijn. Dat verschil is wel te merken: hoe beter de verf, hoe fijner de pigmenten en hoe mooier de vloeijing van het pigment met water is. Kwaliteit is dus echt essentieel voor mooiere effecten. Ik adviseer altijd om de beste kwaliteit verf te kopen die je portemonnee toelaat. Koop liever de basiskleuren van de hoogste kwaliteit dan veel kleuren van mindere kwaliteit. Gelukkig hebben de meeste merken verschillende prijsseries in het assortiment en is er dus altijd wel een verf te vinden die bij jouw wensen en portemonnee past.



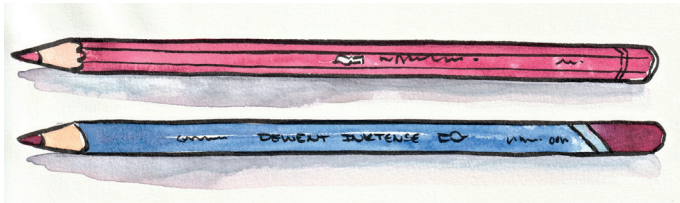
Aquarelverf is verkrijgbaar in tubes, napjes, krijt en potloden. Vloeibare verf in tubes is direct klaar voor gebruik. Je kunt er gemakkelijk grote hoeveelheden mee aanmaken, wat deze verf erg geschikt maakt voor grote projecten. Je werkt dan met een palet, waar je je verf op mengt. Het voordeel is dat deze verf makkelijk oplost met water en je dus snel een kleur hebt. Het nadeel is echter dat je snel te veel verf uit de tube neemt en je daardoor veel verf overhoudt en moet weggooiden wanneer je klaar bent. Je kunt daarom ook met je tubes het palet vullen en laten drogen, waardoor je je eigen napjes maakt in het palet. Mijn tip: maak met je vinger of duim een klein deukje in de verf wanneer de hoopjes bijna droog zijn. Zo kun je de volgende keer makkelijk een druppeltje water op de verf doen, waardoor die weer zacht wordt en je er verder mee kunt schilderen.

Napjes aquarelverf zijn gedroogde, samengeperste verfblokjes. Die zitten in kleine bakjes, die op hun beurt weer in een metalen of kunststof doosje geklemd zitten, met meerdere kleuren tegelijk. Je kunt direct schilderen, want vaak fungeert de binnenkant van de deksel van het doosje als palet. Heel handig! Het kost wel iets meer moeite om de verf op te lossen en aan te maken. Maar hiervoor geldt: hoe beter de kwaliteit, hoe makkelijker de verf oplost. Ook voor deze verf geldt de

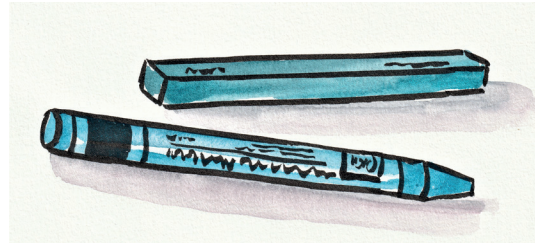




**druppeltip:** druppel voor je gaat beginnen op elk napje vast wat druppels water, zodat de verf alvast de tijd heeft om wat zachter te worden. Zo kun je de kleuren makkelijker opnemen wanneer je gaat beginnen met mengen.



Sommige verfmerken hebben ook krijtjes die oplosbaar zijn met water. Je kunt hiermee mooie tekenlijnen maken en die met water laten oplossen. Dit geeft een heel ander effect dan wanneer je het met een penseel zou doen, en dat is heel leuk om eens te proberen. De krijtjes kun je natuurlijk ook gewoon in je aquarelverfproject gebruiken. Tot slot is er ook nog aquarelverf in potloodvorm. De klassieke aquarelpotloden bestaan al heel lang. Je kunt er prachtige tekeningen mee maken, die je met water kun laten vervloeien, of je gebruikt de potloden in je aquarelverfproject, bijvoorbeeld om details mee aan te brengen. Ze zijn gewoon te leuk om niet eens in je werk te gebruiken. Een aquarelpotlood herken je aan het kleine penseeltje



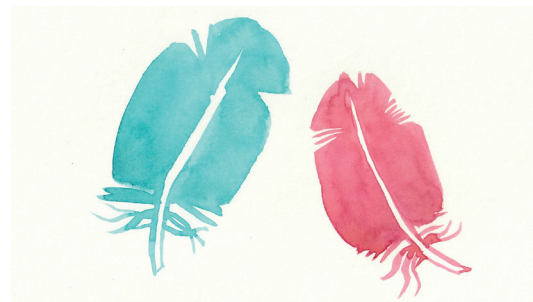
dat erop afgebeeld staat. Dat vind je terug op alle merken en zo weet je zeker dat je een potlood te pakken hebt dat oplosbaar is met water.

Bekende en fijne merken voor aquareltubes en -napjes zijn onder meer Daniel Smith, Winston & Newton, Schmincke Horadam, Van Gogh en Derwent Inktense. Bekende en fijne merken voor aquarelpotloden en -krijtjes zijn onder andere Derwent, Caran d'Ache en Faber Castel. Alle aquarelverven in tubes, napjes en potloden zijn wateroplosbaar, ook na droging. Dit betekent dat je je werk nog enigszins kunt corrigeren als dat nodig is, ook als het al is opgedroogd. Tegenwoordig zijn er ook enkele verven die watervast zijn na droging, zoals de krijtjes en potloden van Derwent Inktense. Wil je je aquarel nog kunnen bewerken na droging, let dan dus op dat je geen verf koopt die watervast opdroogt. Waar je tot slot nog rekening mee kunt houden bij het aanschaffen van aquarelverf, is de lichtechtheid. De lichtechtheid geeft aan hoe goed een verf bestand is tegen licht. Is een verf niet lichtecht, dan zal de kleur sneller verbleken wanneer deze wordt blootgesteld aan licht. De lichtechtheid van aquarelverf is de afgelopen jaren duidelijk verbeterd, dus mocht je je werk bijvoorbeeld op een zonnige plek willen ophangen, zorg dan dat je werkt met verf die lichtecht is.

# VEREN EN VOGELS

## HOOFDSTUK 12

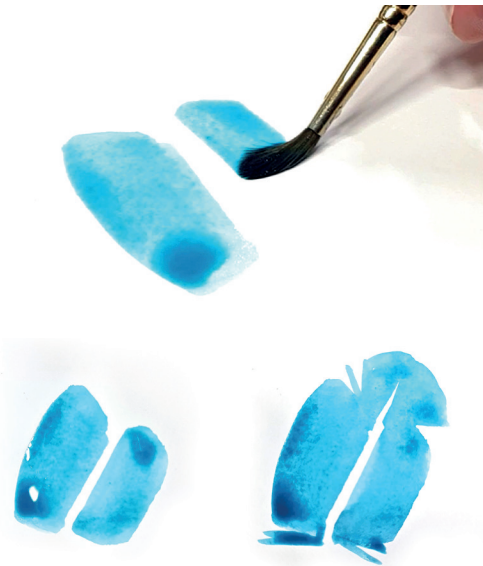
**N**aast landschappen, bladeren en bloemen vind ik vogels een van de leukste onderwerpen om te schilderen. Of ze nu stilzitten of vliegen, ik vang ze graag met aquarelverf.



### Veren

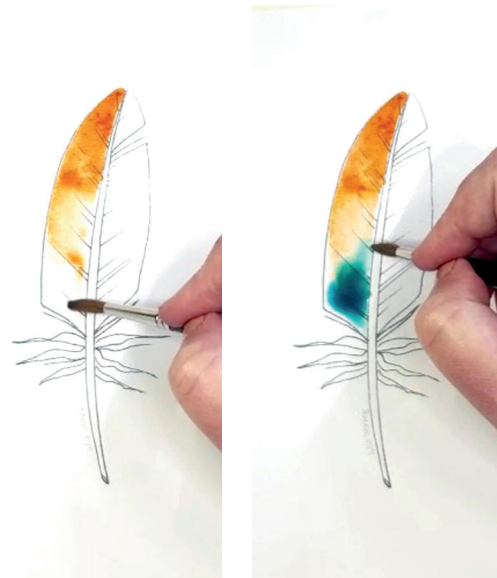
Laten we eerst eens beginnen met het schilderen van veren. Hoewel veren een stuk minder dynamisch zijn dan vogels, vergt het toch een beetje oefenen om ze op papier te kunnen zetten. Maar als je ze eenmaal in je vingers hebt, vliegen ze je papier op.

Wil je een veer schilderen, zet dan eerst twee lijnen neer. Gebruik daarvoor de zijkant van je penseel: druk een volgezogen penseel met zijn gehele lengte op het papier en haal het vervolgens niet naar je toe, maar beweeg het naar links of naar rechts. Let op dat je een dun wit lijntje tussen de twee lijnen open houdt; dit wordt de pen van de veer. Daarna schilder je de top van de veer. Dit doe je door van buiten naar binnen fijne, kleine streepjes met je penseel te trekken. Zo ontstaat er langzaam een veervorm. Laat de streepjes elkaar soms niet raken, maar meestal wel, zodat er zich duidelijk een speelse punt vormt. Schilder daarna aan de onderkant van de veer met het puntje van je penseel wat losse veertjes en donsveertjes. Zo heb je in een paar stappen je zelfgemaakte veer op papier staan. Hoe vaker je ze schildert, hoe zachter, soepeler en levendiger de veren zullen worden. Blijf dus vooral oefenen!



◀ Met deze veren kun je ook goed variëren in vorm en lengte. Door de basisvorm langer of korter te maken, kun je lange, slanke veren maken, of juist kleine ronde.

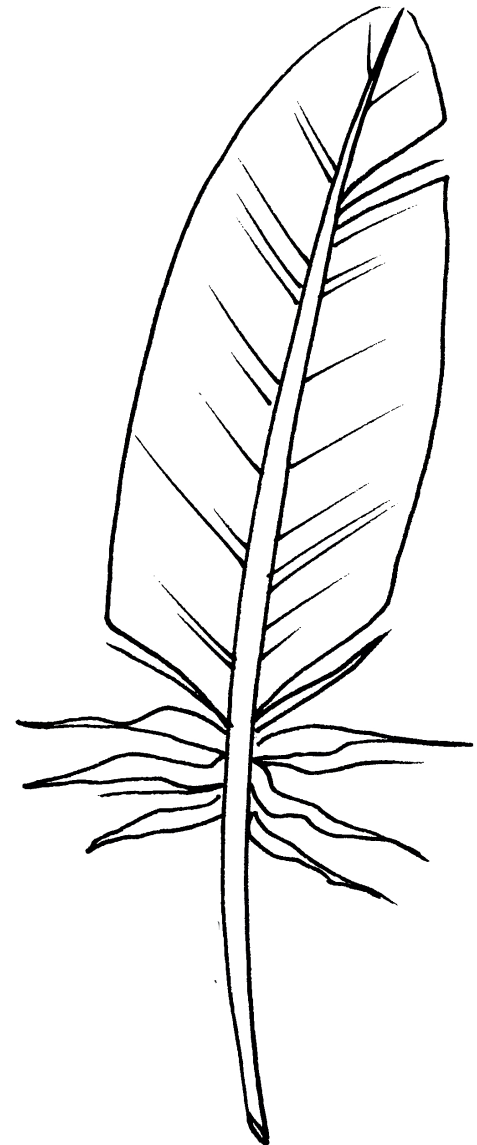
Vind je het lastig om uit de losse pols veren te schilderen, of vind je het mooier om ze eerst te tekenen, dan kun je ze natuurlijk ook opzetten met watervaste fineliner en ze daarna voorzien van aquarelverf. Je kunt op die manier veel makkelijker de vorm van de veer volgen en met verschillende kleuren spelen. Zeker als je de nat in nat-techniek



► Je kunt eindeloos variëren met het kleurgebruik in de veren. Kies je voor bonte kleuren, zoals die van een ara, of juist voor veren met een patroon, zoals die van een parelhoen?



gebruikt, kun je de kleuren speels laten overvloeien. Wanneer de verf droog is, kun je er met de fineliner nog wat fijne lijntjes bij tekenen, die de veer nog meer accentueren. Probeer het maar eens, en voorzie de lege veer van kleur.



# ABSTRACT WERK

## HOOFDSTUK 14

**N**iets is zo leuk als spelen met water en kleurtjes. In dit hoofdstuk laat ik je een aantal abstracte sfeerprojecten zien op diverse ondergronden, en hoe je die zelf kunt maken. Het belangrijkste is dat je het water en de pigmenten lekker laat lopen, af en toe een beetje bijstuurt en verder maar ziet wat er gebeurt. Zo simpel is het – en het levert nog prachtige werken op ook!

In het eerste abstracte project werkte ik op ruw papier van Archer. Ik maakte eerst voldoende kleur aan in mijn palet met Phthalo Turquoise. Ik

gebruikte geen echt palet, maar gewoon een wit fonduebord. Ik wist nog niet wat ik wilde maken, ik wist alleen dat het Phthalo Turquoise ging worden. De rest liet ik gewoon gebeuren.

Toen ik begon met schilderen, plaatste ik eerst een paar lijnen op papier. Ik zette ze heel snel neer en hield daarbij mijn penseel helemaal aan de top vast, waardoor hij makkelijk bewoog en ik er weinig controle over had. Hierdoor ontstonden er willekeurige lijnen. Probeer dit zelf ook maar eens: houd je penseel op verschillende plaatsen vast en ervaar wat het doet met de controle die je



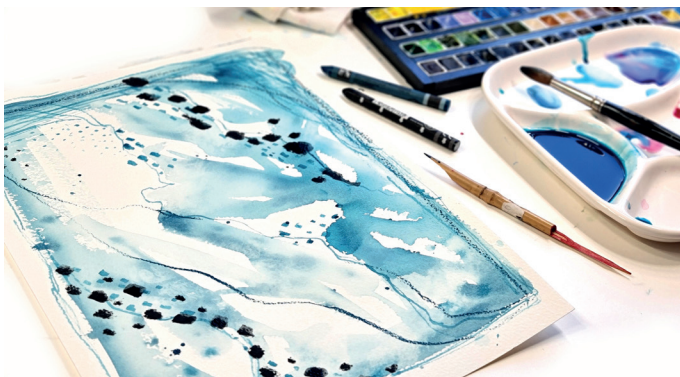
▲ Het is misschien wat vreemd om alle penseeltechnieken die je hebt geleerd los te laten, maar het voelt ook heel bevrijdend om je penseel zijn gang te laten gaan.



◀ Met spetters en lijnen voeg je snel dynamiek toe aan je abstracte werk.

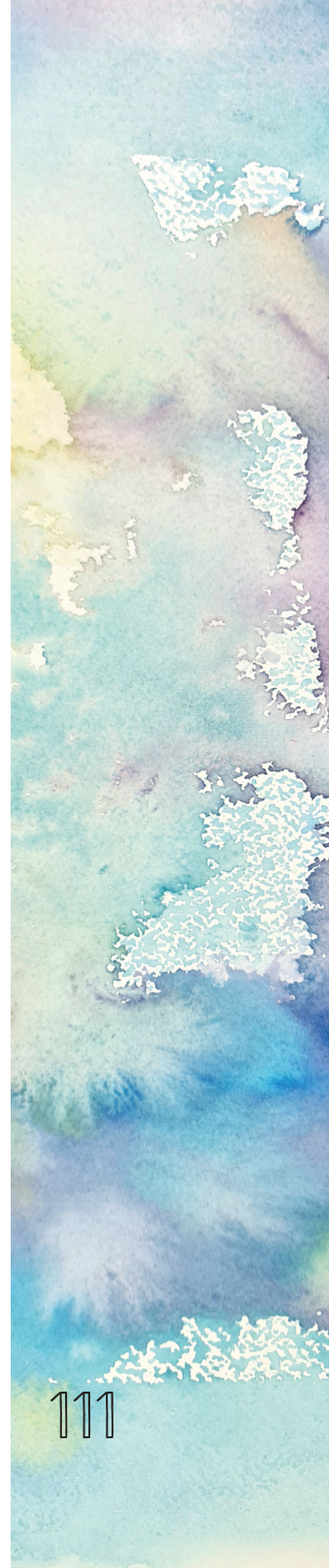
over je penseel hebt. Je zult zien dat je heel andere resultaten krijgt wanneer je je penseel helemaal bovenaan vasthoudt in plaats van helemaal onderaan. Toen de eerste lijnen stonden, liet ik hier en daar met een andere kleur extra pigment in de natte lijnen lopen. Hiervoor gebruikte ik Mayan Blue.

▼ Met slechts een paar kleuren kun je al een prachtige abstracte aquarel maken.



Vervolgens voegde ik wat spetters toe aan het werk. Wanneer je spetters in je aquarel opneemt, zorg dan dat je op tijd stopt met nieuwe toevoegen. Je bent gauw geneigd om te lang door te gaan en zo de balans van je aquarel te verstoren. Zodra ik tevreden was met mijn spetters, liet ik het werk goed drogen.

Toen het papier en de verf droog waren, wilde ik er nog kleine lijnen aan toevoegen. Hiervoor gebruikte ik een rietpen: een pen van bamboe waar je aquarelverf mee kunt opzuigen en daarna lijnen mee kunt zetten. Ik merkte dat het werk nog meer structuur en contrast nodig had. Met een zwart aquarelkrijtje van Caran d'Ache Neocolour II bracht ik een aantal grove stippen aan. De herhaling van de stippen geeft meer spanning in het werk. Ik bracht ze aan op gevoel en dat is meteen het moeilijkst van abstract werken. Je moet loslaten, op je gevoel afgaan en schilderen zonder het einddoel te weten. Jezelf telkens afvragen: vind ik het mooi? Ben ik klaar? Wanneer moet ik stoppen? Dat blijft moeilijk, maar tegelijkertijd maakt dat abstract werken juist zo leuk. Probeer het zelf maar eens!





In de volgende abstracte projecten heb ik eerst met aquarelverf contrasterende kleuren naast elkaar op papier gezet. Toen de verf droog was, ging ik met zwarte en witte fineliners doedelen. Ik gebruikte fineliners met punten in verschillende diktes voor een speels effect. Ook voegde ik met een metallic goudverf nog details en kleurvlakken toe. Van tevoren wist ik niet hoe het werk zou gaan worden, ik begon gewoon en zag wel waar het eindigde. Ook hier kwam weer dat moeilijke moment om te weten wanneer ik moest stoppen. Dat blijft altijd lastig, maar je kunt beter iets te vroeg stoppen dan te laat. Als je later naar het werk kijkt en je mist nog iets, kun je het immers nog toevoegen. Maar iets weghalen gaat niet meer!



◀▶ Kies kleuren die complementeren en contrasteren voor een speels en spannend effect.



◆▲ Door metallic kleuren of goudverf toe te voegen, maak je je abstracte aquarellen interessanter.

Als je eenzelfde project wilt maken, let er dan op dat je ook wit van het papier openlaat in je werk. Dat geeft het geheel meer spanning. Kijk goed naar de tussenruimtes die ontstaan en gebruik deze in je werk.