

Beste lezers, beste COPIC-fans,

Bedankt voor jullie belangstelling voor COPIC markers en voor dit boek. COPIC markers zijn een geliefd medium voor kunstenaars en creatieve mensen uit allerlei vakgebieden. Bij architecten, ontwerpers, mangatekenaars of scrapbook-makers, deze professionele grafische markers zijn overal te vinden.

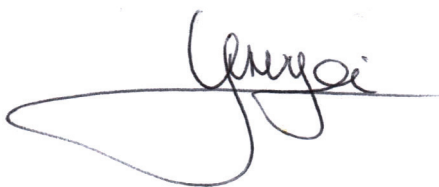
Bij het schrijven van dit boek was dan ook de grootste uitdaging dat het nuttig en informatief moest zijn voor COPIC-kunstenaars en geïnteresseerden met verschillende achtergronden en manieren van werken. Ik ben COPIC-docent en geef sinds een paar jaar workshops en lezingen over hoe je met dit schitterende medium kunt tekenen en kleuren. In dit boek komen al mijn ervaringen als kunstenaar en cursusdocent samen. Hier vind je alles over hoe je de markers op de juiste wijze gebruikt en de veelzijdige toepassingsmogelijkheden. Behalve tips en trucs voor beginners, behandelt dit boek ook meerdere onderwerpen voor gevorderden, waar veel kunstenaars vaak problemen mee hebben.

Het is niet de bedoeling van dit boek je precies te vertellen hoe je iets moet inkleuren. In plaats daarvan vind je adviezen en inspiratie die als uitgangspunt kunnen dienen bij bepaalde onderwerpen of bij specifieke problemen. Alle technieken die in dit boek worden besproken zijn aan te passen en bij verschillende tekenstijlen te gebruiken.

Iedere kunstenaar is anders en ontwikkelt in de loop van de tijd een heel eigen 'handschrift' en werkwijze. Laat je door dit boek inspireren bij het ontdekken van nieuwe technieken en bij het verder ontwikkelen van je persoonlijke stijl. Wanneer je alle technieken beheerst, is er geen onderwerp meer dat je niet kunt tekenen.

Als schrijfster en tekenaar kijk ik uit naar de reacties van mijn lezers. Ik hoop dat je veel aan dit boek zult hebben.

Groetjes



Materiaal- kennis

Om te beginnen vraag je je misschien af wat een COPIC marker eigenlijk is. Het is niet zomaar een gewone viltstift, maar een speciaal soort viltstift op alcoholbasis. In tegenstelling tot gewone viltstiften kun je met deze stiften in laagjes werken, kleuren mengen, combineren en kleuren laten verlopen. Bovendien zijn de kleuren watervast.

COPIC markers komen uit Japan en zijn de marktleiders onder de grafische markers op alcoholbasis. De COPIC markers verschillen echter op nog meer manieren van andere aanbieders:

Ten eerste hebben COPIC markers met 358 kleuren het grootste kleuraanbod en een uniek kleursysteem, waarmee je de kleuren heel eenvoudig kunt combineren.



Ten tweede kenmerken ze zich door de hoge kwaliteit en het unieke ontwerp. De markers zijn namelijk niet alleen navulbaar, maar de afzonderlijke onderdelen, bijvoorbeeld de punten, zijn ook verwisselbaar. Hierdoor hebben de stiften een vrijwel onbeperkte levensduur. De kleur van de dop komt bovendien precies overeen met de kleur van de stift, iets wat bij veel andere markers op alcoholbasis helaas niet altijd het geval is.

Daarnaast vallen de COPIC markers op omdat ze niet alleen vier verschillende uitvoeringen hebben, voor verschillende toepassingen, maar ook omdat ze, in tegenstelling tot andere stiften, allerlei nuttige en kwalitatief hoogstaande accessoires hebben, zoals airbrush, schoonmaakmiddel, vervangende punten en nog veel meer.





De juiste marker kiezen

Voor wie net in de wereld van de COPIC markers stapt, kan het aanbod nogal overweldigend zijn. Er bestaan verschillende modellen: COPIC classic, COPIC sketch, COPIC ciao en COPIC WIDE.

Deze vier modellen worden voor verschillende doelen gebruikt, maar hebben allemaal dezelfde kleuren en zijn onderling te combineren.

Voordat je een hele verzameling kleuren aanschaft, moet je eerst heel goed bedenken welk model het best bij jou past. Om de keuze makkelijker te maken, vind je hieronder een overzicht van de verschillende modellen en hun eigenschappen.

INFO

COPIC ciao, sketch en classic hebben twee verschillende punten.

Waar je die punten vindt, zie je in een oogopslag, zonder dat je naar de tekst hoeft te kijken: Bij de overgang van de dop van de dunne punt zit een donkergrijs randje.



De COPIC ciao

De COPIC ciao is de relatief goedkopere allrounder onder de COPIC markers. Hij heeft een universeel toepasbare punt van gemiddelde breedte en een penseelpunt. De COPIC ciao is verkrijgbaar in 180 kleuren en kan met een enkele navulflles VARIOUS INK tot 16x worden nagevuld.

INFO

- 180 kleuren
- Brush + Medium Broad punt
- Kleine navultank
- Heel geschikt voor illustratoren, stempelkunstmakers, scrapbookmakers, Manga- en strip-tekenaars



FEITEN

- 214 kleuren
- Super fine + Medium Broad punt (verwisselbaar, 9 verschillende soorten punten)
- Grote navultank
- Heel geschikt voor architecten, vormgevers en ontwerpers

De COPIC classic

De COPIC classic kenmerkt zich vooral door zijn markerpunt en zijn grote navultank. Bovendien kun je hierbij naar wens allerlei soorten punten gebruiken, wat de classic marker heel flexibel maakt. Hij is verkrijgbaar in 214 kleuren kan met een fles VARIOUS INK tot 8x worden nagevuld.



FEITEN

- 358 kleuren
- Middelgrote navultank
- Super Brush punt + Medium Broad punt (beide verwisselbaar)
- Heel geschikt voor illustratoren, stempelpuntmakers, manga- en striptekenaars

De COPIC sketch

De COPIC sketch is met 358 kleuren de marker met het grootste kleurenpalet. De COPIC sketch kenmerkt zich door de 'Super Brush' penseelpunt en de ergonomische vormgeving. De punten zijn op elk moment verwisselbaar, waardoor de marker een extra lange levensduur heeft. De navultank van 3,8 ml is aanzienlijk groter dan die van de COPIC ciao en kan met een fles VARIOUS INK tot 12x worden nagevuld.



COPIC WIDE

De COPIC WIDE is het nieuwste model uit de reeks COPIC markers. Het is de eerste marker met een extra brede punt van 21 mm. De punt is 3x zo breed als die van de klassieke COPIC marker. Hij is heel stevig, maar toch kun je de kleur er heel vloeiend en vooral gelijkmatig mee aanbrengen. Afhankelijk van hoe je de marker vasthoudt, kun je er behalve superbrede ook middelbrede en dunne lijnen mee trekken. Dat is heel handig als je ton-sur-ton wilt werken met maar een marker. Een ander groot voordeel is dat je de grote, snel getekende vlakken die je met de COPIC WIDE hebt gemaakt, kunt combineren met fijne streepdetails. De COPIC WIDE is verkrijgbaar in 36 kleuren en kan met een fles VARIOUS INK tot 6x worden nagevuld.



FEITEN

- 36 kleuren
- 21 mm WIDE punt (verwisselbaar)
- Grootste navultank
- Heel geschikt voor kalligrafie en ontwerpen

VARIOUS INK

Met de flessen VARIOUS INK kun je de COPIC classic, COPIC sketch, COPIC ciao en COPIC WIDE marker tot wel 16x (afhankelijk van het model) navullen in precies dezelfde kleur. In totaal zijn er 357 kleuren VARIOUS INK verkrijgbaar (plus een neutrale blender). De kunststof doppen hebben dezelfde kleur als de marker en zijn voorzien van een ingegraveerde kleurcode, zodat je de kleur makkelijk kunt herkennen. Maar er is meer dat je kunt doen met VARIOUS INK: In combinatie met de Ink Absorber inkt sponsjes kun je vrijwel streeploze achtergronden maken. Bovendien kun je de VARIOUS INK kleuren met behulp van een lege fles onderling mengen. Zo kun je nieuwe, eigen kleuren maken.



FEITEN

- 358 kleuren
- Voor het navullen van COPIC markers – kan per fles tot 16x worden nagevuld
- Ook geschikt voor effecten en achtergronden (met accessoires)

COPIC MULTILINER

COPIC MULTILINERs zijn de perfecte aanvulling op de COPIC markers. Dit zijn fineliners, die zich vooral goed lenen voor het tekenen van contouren, schetsen en lijnen. De MULTILINERs hebben een watervaste pigmentinkt, zijn bestand tegen UV-licht en vloeien niet uit, ook niet wanneer je er meerdere keren overheen gaat met COPIC markers. De COPIC MULTILINERs zijn verkrijgbaar in drie uitvoeringen:

FEITEN

- 9 kleuren
- Verkrijgbaar in 6 streekbreedtes
- Eenmalig

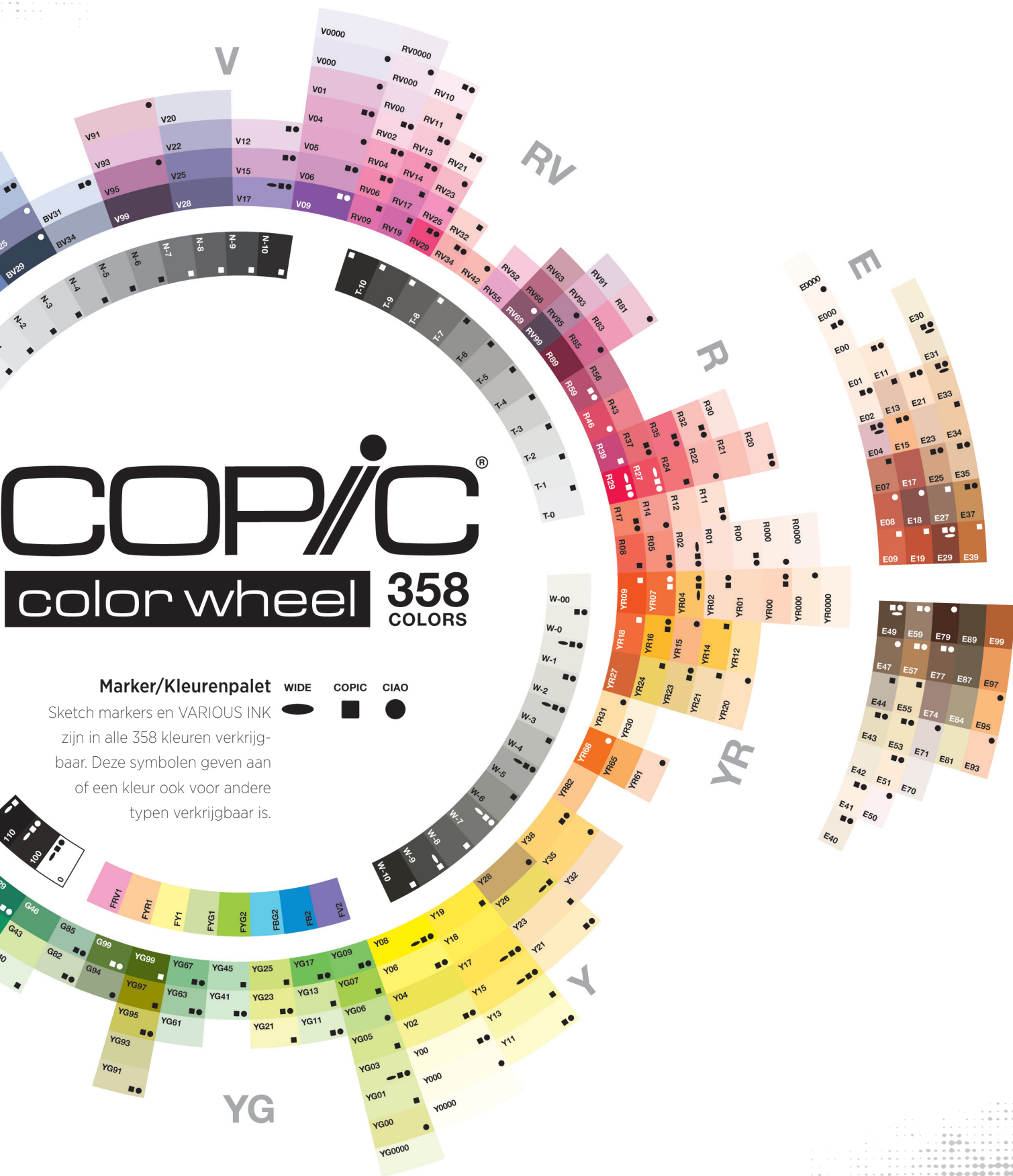
COPIC MULTILINER Classic

Dit is de klassieker onder de MULTILINERs: Verkrijgbaar in zwart, in 6 verschillende diktes van 0,05 tot 1,0 mm en twee aparte penseelpunten (small + medium).



De vier fijnste punt-diktes (0,05, 0,1, 0,3 + 0,5 mm) zijn bovendien verkrijgbaar in nog eens 8 kleuren: Brown, Cobalt, Pink, Wine, Sepia, Warm Gray, Cool Gray en Olive. In tegenstelling tot de MULTILINER SP zijn de vulling en punten niet vervangbaar.



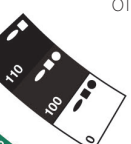


COPIC®

color wheel 358 COLORS

Marker/Kleurenpalet WIDE COPIC CIAO

Sketch markers en VARIOUS INK zijn in alle 358 kleuren verkrijgbaar. Deze symbolen geven aan of een kleur ook voor andere typen verkrijgbaar is.



INFO

De letters zijn afkortingen voor de onderstaande kleurfamilies:

Y = Yellow
 YG = Yellow Green
 YR = Yellow Red
 R = Red
 RV = Red Violet
 V = Violet
 BV = Blue Violet
 B = Blue
 BG = Blue Green
 G = Green
 E = Earth
 C = Cool Gray
 T = Toner Gray
 W = Warm Gray
 N = Neutral Gray

TIP

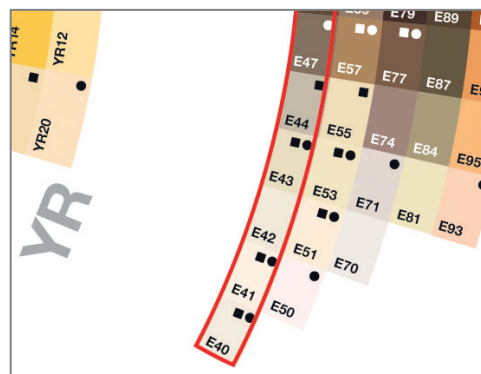
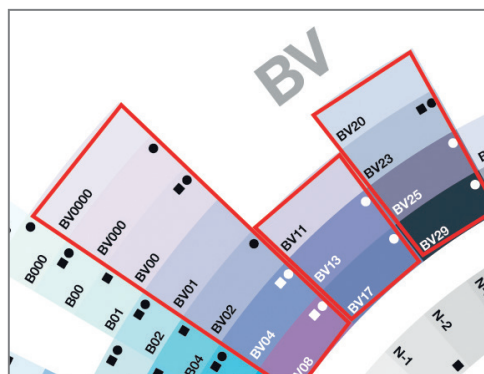
Natuurlijk zijn voor een perfect kleurenverloop niet alle kleuren van een groep nodig. Je kunt makkelijk 1 tot 2 nummers weglaten. Bij de grijs tinten kun je bijvoorbeeld volstaan met de aanschaf van alleen oneven of even nummers binnen een kleurfamilie, bijv. Warm Gray 0, 2, 4, 6, 8, 10 of 1, 3, 5, 7, 9.

Deze **letters** staan niet uitsluitend op het kleurenwiel, maar ook op de afzonderlijke COPIC markers. De COPIC markers die met de letter Y beginnen, maken bijvoorbeeld deel uit van de gele kleurfamilie: Yellow.



Behalve de letter, die iets zegt over de kleur, staat op elke marker ook nog een cijfercombinatie en een kleurnaam.

Deze **cijfercombinatie** is niet willekeurig gekozen. Elke combinatie bestaat uit twee cijfers, waarbij het eerste cijfer de kleurgroep (blending group) aangeeft, de verzadiging, en het tweede cijfer de kleurgradatie, de helderheid of donkerheid van de kleur.



Het kleurenwiel is onderverdeeld in verschillende **kleurvlakken**, die zijn gerangschikt als de spaken van het wiel. Midden in het kleurenwiel zitten vier grijze banen.

Die zitten daar niet zomaar, ze staan onder de kleurfamilie waar de kleuren uit zijn gemengd. C (Cool Gray) is bijvoorbeeld gemengd met Violet en Red Violet, Warm Gray met Yellow Green en Green, enz.

Wanneer je de **spaken** van het kleurenwiel goed bekijkt, zie je dat het eerste cijfer van elke spaak hetzelfde is. Elke spaak staat dus voor een kleurgroep.

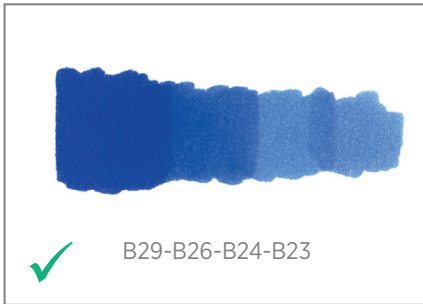
Nu weet je dat het eerste cijfer voor de verzadiging van de kleurgroep staat. Zoals al vermeld, zegt het tweede cijfer iets over de helderheid van de kleur binnen deze spaak/kleurfamilie.

Hoe lichter de kleur, hoe lager het getal (beginnend bij 0) en hoe hoger het getal, hoe donkerder de kleur (eindigend bij 9). Dat betekent dat 0 tot 9 binnen elke groep/spaak een perfect kleurverloop vormen. Op het kleurenwiel is dat goed terug te zien. Hoe dichter een kleur bij het midden staat, hoe hoger het tweede getal en hoe donkerder de kleur.

Een uitzondering op deze regel vormen de aarde- en grijs tinten. Deze zijn cirkelvormig gerangschikt en hun kleurverloop is respectievelijk rechtsom of linksom geordend.

De aardetinten E vormen hierop een uitzondering. Ze zijn gemengd van verschillende tinten en zijn, net als de grijs tinten, in banen gerangschikt.

Voorbeeld



B29 en B26 passen heel goed bij elkaar, omdat ze allebei bij dezelfde kleurfamilie (Blue) en kleurgroep (groep 2) horen. Binnen deze groep is B26 een middel-donkere tint (6) en B29 de donkerste tint (9). Samen met B23 en B24 maak je hiermee een perfect kleurenverloop.



B29 en B97 harmoniëren niet met elkaar, ondanks dat B97 een lichtere kleur (7) is. Dit komt doordat B97 bij een andere kleurgroep (9) hoort en veel meer grijs bevat. Hetzelfde geldt voor B26 en B93. Met B29-B97-B26-B93 kun je dus geen harmonieus kleurenverloop maken.

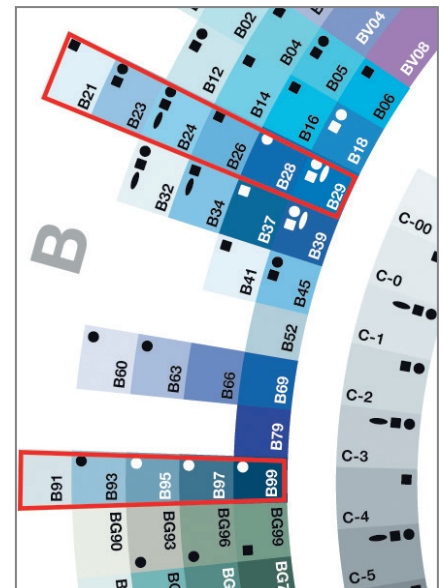


B99-B97-B95-B93 daarentegen vormt een perfect kleurenverloop, omdat ze allemaal bij de kleurfamilie B en kleurgroep 9 horen.

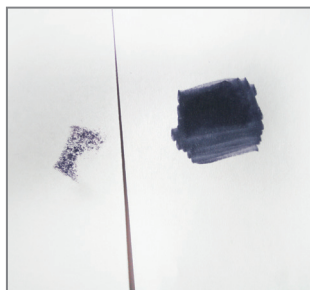
Het kleurenwiel mag je er echter niet van weerhouden andere kleurgroepen met elkaar te mengen. Je moet wel wat experimenteren om te zien of de kleuren bij elkaar passen en mooi in elkaar overlopen. Bij mijn kleuradviezen in dit boek staan ook meerdere kleurcombinaties die uit verschillende kleurgroepen bestaan.

Samenvatting

- Elke COPIC kleur heeft een eigen naam en een letter-cijfercombinatie.
- De letters zijn een afkorting van de bijbehorende kleurfamilie.
- De cijfers moeten los van elkaar worden gezien.
- Het eerste getal staat voor de kleurgroep. Hoe hoger het getal, hoe groter het grijsaandeel van de groep.
- Het tweede getal staat voor de helderheid/donkerheid van de kleur binnen de kleurgroep. Hoe lichter de kleur, hoe lager het tweede getal; hoe donkerder de kleur, hoe hoger het getal.
- Kleuren uit dezelfde kleurfamilie en groep passen perfect bij elkaar.



Papier



Met COPIC markers kun je op vrijwel elke papiersoort tekenen. Het gebruik van gewoon kopieerpapier moet ik je echter afraden, aangezien de inkt daar niet alleen op doordrukt en uitloopt, maar ook omdat de kleuren niet stevast optimaal verlopen.

De vraag welk papier het meest geschikt is voor COPIC markers, laat zich lastig beantwoorden. Het is heel erg afhankelijk van je eigen smaak en de gebruikte tekentechniek.

COPIC markers gedragen zich op elke papiersoort net iets anders. Daarom raad ik je aan zoveel mogelijk papiersoorten uit te proberen, om zo je eigen voorkeur te bepalen. Hieronder staat een overzicht van de populairste papiersoorten.

FEITEN

- 70 tot 80 gram zwaar
- Outlines makkelijk overtrekbaar
- Inkt vloeit niet uit en drukt ook niet door
- Zuinig in gebruik van inkt
- Speciaal geschikt voor mixed media

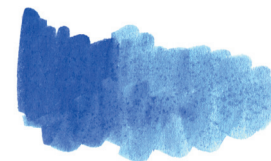


Markerpapier is zo dun dat je schetsen ook zonder lichtbak makkelijk kunt overtrekken.

Markerpapier

Layoutpapier en markerpapier, dat speciaal is ontworpen voor het gebruik van markers op alcoholbasis, heeft een briljante kleurweergave en een optimaal kleurverloop. Deze papiersoort heeft bovendien als voordeel dat de kleur niet doordrukt of uitvloeit, doordat het papier aan de achterkant is voorzien van een speciaal laagje.

Het nadeel is daarentegen dat door die laag de achterkant niet goed te betekenen is, en dat de achterkant nauwelijks te onderscheiden is van de voorkant. Het trucje dat ik hiervoor gebruik, wil ik je wel verklappen: ik zet met potlood een kruisje op de achterkant van de vellen.

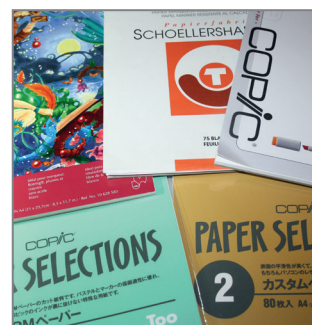


Zo ziet het eruit als je per ongeluk de achterkant van het markerpapier gebruikt.

Aangezien het papier nogal 'zacht' is, kun je er beter niet op schetsen en uitgummen, omdat je dan makkelijk het beschermende laagje beschadigt. Ook voor mixed mediatechnieken is dit papier maar beperkt inzetbaar.

Deze papiersoort is in allerlei uitvoeringen verkrijgbaar, van diverse fabrikanten. Hieronder staat een overzicht van de bekendste soorten markerpapier:

- COPIC Marker Pad van transotype
- Perfect Colouring Paper van transotype
- Hahnemühle Manga Layout Illustration Paper
- Canson XL Markerblock
- Schoellershammer Markerpapier
- Hahnemühle Layout Block
- ZEICHEN-CENTER EBELING my Markerpad
- COPIC Paper Selections nr. 1 en nr. 2 (Japan-Import)



Aquarelpapier

Aquarelpapier is heel populair voor mixed mediatechnieken, zoals de combinatie van aquarel, viltstiften en COPIC markers. Je moet echter wel bedenken dat aquarelpapier sterk absorberend is en dus bovengemiddeld veel inkt uit de COPIC marker verbruikt.

Mixed-mediapapier

Mixed-mediapapiersoorten zijn, zoals de naam al suggereert, bedoeld voor een combinatie van meerdere media. COPIC markers kunnen uitstekend gecombineerd worden met pastels, viltstiften en aquareltinten.



Tekenkarton

Ook bij de stevigere papiersoorten zijn er een aantal die heel geschikt zijn voor COPIC markers. Het voordeel van stevig papier is, dat het beter tegen een stootje kan dan markerpapier, en dus geschikt is om mee te knutselen. Deze papiersoort is daarom heel populair bij de makers van scrapbooks en stempelkunst.

Tekenkarton leent zich heel goed voor een combinatie van markers met viltstiften en pastelkrijt. Het gebruik van vloeibare tinten, zoals aquarel of inkt, is af te raden, omdat het papieroppervlak heel glad is.

Helaas zijn er maar weinig soorten tekenkarton te koop die speciaal bedoeld zijn voor markers op alcoholbasis zoals COPIC markers. Dit tekenkarton heeft dezelfde eigenschappen als markerpapier: Het is heel zuinig papier dat maar weinig COPIC kleur gebruikt. De kleur drukt ook niet door en in tegenstelling tot markerpapier kun je beide kanten gebruiken. Het bekendste tekenkarton voor COPIC markers is Perfect Colouring Paper van transotype.

Perfect Colouring Paper

Markerpapier – ideal für Farbverläufe, Manga-Zeichnungen, Card Making und Scrapbooking

G Marker Paper – ideal for Blending Techniques, Manga Drawings, Card Making and Scrapbooking

F Papier pour marqueurs – idéal pour les dégradés de couleurs, les mangas, le Card Making et le Scrapbooking

I Carta per marker – ideale per sfumature di colori, disegni manga, Card Making e Scrapbooking

E Papel de rotulación – idel para gradientes de color, dibujos manga, crear tarjetas (Card Making) y libros de recortes (Scrapbooking)

Laserdrucker geeignet

Suitable for laser printing
Convient aux imprimantes laser
Adatta per stampante laser
Adecuado para impresoras laser

10 Bogen DIN A4
250 g/m²
Art.-Nr. 07010

transotype

ette Marke von:

FEITEN

Aquarelpapier

- Zwaar papier
- Zuigt de COPIC marker snel leeg
- Inkt drukt soms door
- Uitstekend geschikt voor de combinatie van aquarelverf, acrylverf en inkt met COPIC markers.

FEITEN

Mixed-Mediapapier

- 135 tot 250 gram zwaar
- Verbruikt afhankelijk van papiersoort weinig tot veel COPIC inkt.
- Inkt drukt soms door
- Bepert geschikt voor de combinatie van aquarelverf, acrylverf en inkt met COPIC markers.
- Zeer geschikt voor de combinatie van viltstiften, pastelkrijt en andere media met COPIC markers.

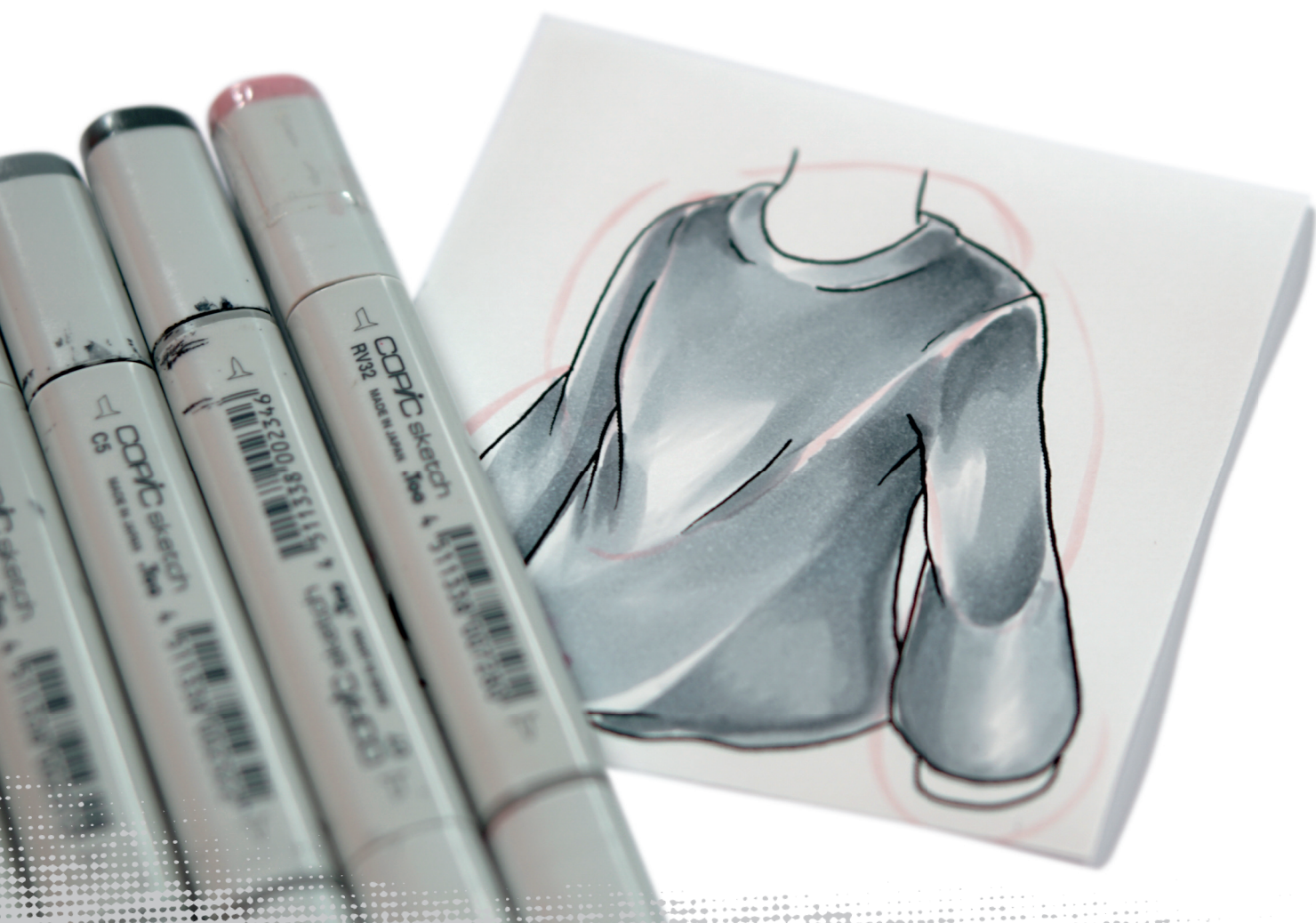
FEITEN

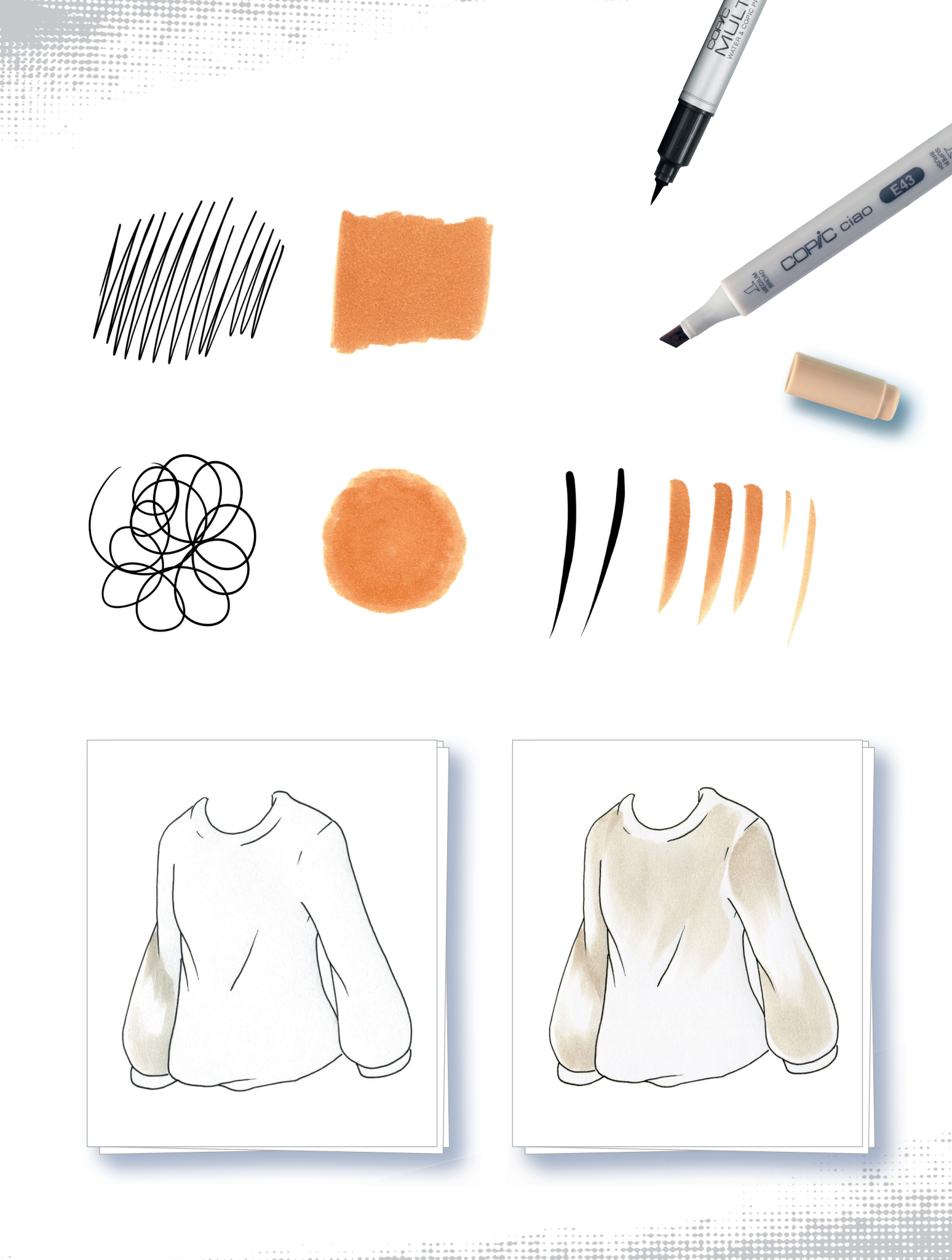
Tekenkarton

- 180 tot 250 gram zwaar
- Geschikt voor markers, viltstiften en pastelkrijt.
- Afhangelijk van de papiersoort drukt de inkt niet of nauwelijks door.
- Verbruikt, afhankelijk van de papiersoort, weinig tot veel COPIC inkt.

Basistechnieken

Voordat je met COPIC markers begint te kleuren, moet je je eerst verdiepen in de basistechnieken. Dat is van belang om de technieken die later in dit boek worden besproken goed uit te kunnen voeren. In dit hoofdstuk vind je niet alleen de belangrijkste technieken, er worden ook oplossingen gegeven voor problemen waar beginnende gebruikers van COPIC markers vaak mee te maken krijgen.





De inkt gelijkmatig opbrengen

De meeste beginnende gebruikers van COPIC markers krijgen er mee te maken: hoe breng je de inkt gelijkmatig op. Wat je ook doet, het resultaat blijft streperig. Juist voor beginners kan dat heel frustrerend zijn. Maar maak je niet druk, de inkt gelijkmatig opbrengen is gewoon een kwestie van techniek, die je met wat oefening snel onder de knie krijgt.

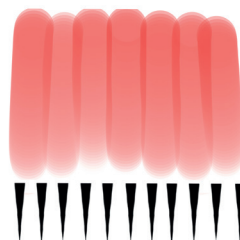
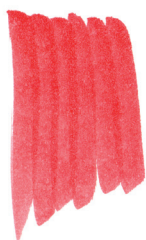
Hoe ontstaan 'strepen'?

Om te beginnen is het belangrijk dat je begrijpt hoe die 'strepen' eigenlijk ontstaan. In tegenstelling tot bij een viltstift komt er bij het tekenen met een COPIC marker niet bij elke streek dezelfde hoeveelheid inkt op het papier.

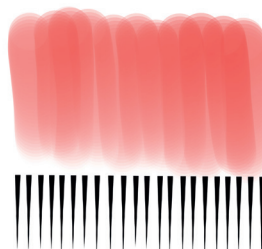
Hoe langer je op een punt rust en hoe meer druk je uitoefent, des te meer inkt het papier opneemt. Met een enkele COPIC marker kun je al een heel kleurverloop maken!

TIP

Probeer altijd in dezelfde richting te werken.



Als je bij het tekenen veel lijnen naast elkaar zet, die maar een klein beetje overlappen, ontstaan er strepen op de plekken waar ze elkaar raken, omdat hier meer inkt op het papier zit.



Wanneer je deze strepen wilt voorkomen, moet je zorgen dat de afzonderlijke lijnen dichter bij elkaar staan.



Hoe kleiner de afstand, hoe groter de overlap en des te gelijkmatiger de inkt wordt verdeeld.

Een kwestie van houding

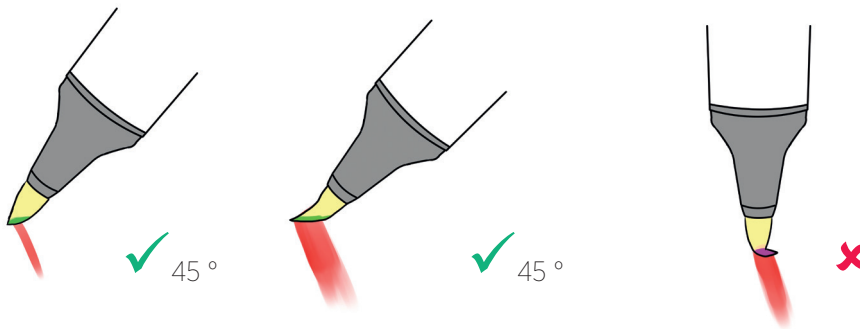
Je kunt de inkt pas goed opbrengen als je de juiste streektechniek gebruikt en als je de marker in de juiste positie houdt. Beginnende gebruikers houden de marker vaak te krampachtig vast.

Net als een vulpen kun je de COPIC marker het beste in een hoek van 45° houden. Let erop dat je de marker 'losjes' vasthoudt en niet te krampachtig. Je kunt de stift het beste bij het onderste deel vasthouden. Je vingers moeten tot de sluiting komen (daar waar de dop en de hals elkaar raken).



Zo kun je de marker losjes met je vingers bewegen, zonder dat je arm meebeweegt.

Door de hoek van 45° gebruik je het oppervlak van de punt/penseel van de marker optimaal.



Probeer in elk geval te voorkomen dat je de COPIC marker rechtop vasthoudt, en werk niet met 'geweld'. Anders knikt de punt en moet je die al na korte tijd vervangen.

Wanneer je de COPIC marker te hoog vasthoudt, heb je er te weinig controle over. Het wordt dan vrijwel onmogelijk nauwkeurig te werken en de inkt gelijkmatig op te brengen.

Natuurlijk vereist dat wat oefening. Elke beginnende COPIC gebruiker moet eerst leren hoe je de inkt gelijkmatig aanbrengt, voor je begint met inkleuren.

De blender

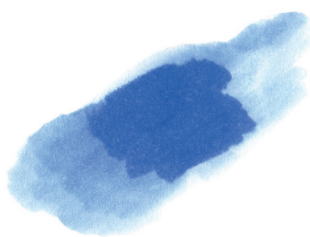
Veel beginners denken dat de blender een soort tovermiddel is om de inkt gelijkmatig aan te brengen. Dat is een vergissing!

Wat is de blender?

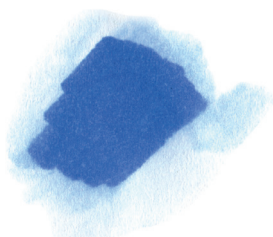
De blender is een kleurloze COPIC marker. Hij bevat dezelfde vloeistof als alle andere COPIC markers, maar zonder pigment. Dat betekent dat de blender niets anders kan dan alle andere COPIC markers.

Waarvoor gebruik je de blender?

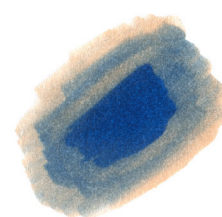
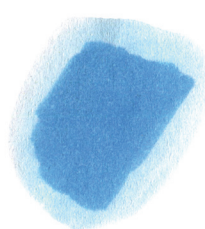
Het papier bepaalt wanneer je de blender gebruikt. Op markerpapier heeft de blender een vergelijkbare functie als water bij aquarelverf. Zolang de inkt nog nat is, kun je er met de blender in tekenen en hem uit laten lopen.



Hoe meer pigment de inkt bevat (hoe donkerder de kleur) des te beter dit werkt.



Zodra de inkt is opgedroogd, heeft de blender (afhankelijk van de papiersoort) nauwelijks nog effect.



Natuurlijk kun je hiermee kleurverlopen maken, maar het resultaat is mooier wanneer je met een lichtere kleur werkt. Zolang de donkere kleuren nog nat zijn, kun je ze met een lichtere marker laten uitvloeien.



In het stukje over kleurverlopen (bladzijde 36) staat beschreven hoe je met lichte kleuren een kleurverloop maakt.

Op papiersoorten zoals Perfect Colouring kun je de blender dus min of meer als correctiestift gebruiken of er boeiende effecten mee maken. De blender is echter geen toverstift en dus niet onmisbaar. Of je hem wilt gebruiken, hangt af van je tekentechniek en voorkeur.

Een andere techniek is om, net als bij aquarel, het oppervlak van tevoren met de blender te bewerken. Wanneer je nat op nat werkt, vloeien de kleuren makkelijker in elkaar over.

Op stevige papiersoorten, zoals Perfect Colouring, heeft de blender een totaal andere functie. Hier werkt hij ongeveer zoals een inktoplosser. De blender lost de inkt op. Wanneer je de blender in meerdere lagen op de inkt aanbrengt, 'wis' je de inkt als het ware. Natuurlijk werkt dat maar tot op zekere hoogte en bij inkt met veel pigment is het wissend effect kleiner.