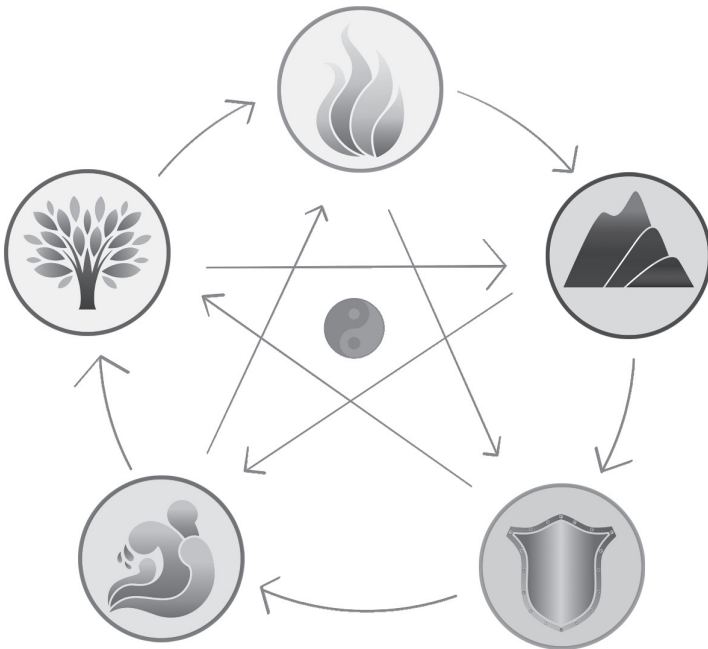


Paul Darby

De positieve kracht van FENG SHUI



DELTA

INHOUD

Voorwoord door Martin Shaw	4
Inleiding	7
Hoe gebruik je dit boek?	14
DEEL 1: DE BASIS VAN FENG SHUI	20
De geschiedenis van feng shui • <i>Eeuwenoude wijsheid</i>	22
De principes van feng shui • <i>De adem van de draak</i>	30
DEEL 2: KAMER VOOR KAMER	44
De voordeur, gang en trap • <i>De mond</i>	46
De woonkamer • <i>Levende energie</i>	55
De eetkamer • <i>Vlotte vertering</i>	63
De keuken • <i>Bittere rivalen, boze burens</i>	71
De badkamer • <i>Wegstromende energie</i>	82
De slaapkamer • <i>Rust</i>	90
Overige kamers • <i>Energie uitbalanceren</i>	98
De tuin • <i>Gebogen lijnen en kleuren</i>	107
De werkruimte • <i>Het nest van de draak</i>	118
DEEL 3: MODERNE FACTOREN IN FENG SHUI	126
Problemen met de locatie oplossen • <i>Van slecht naar goed</i>	128
Je huis verkopen of nieuw leven inblazen • <i>Opfrissing</i>	137
De pa kua gebruiken	146
Verklarende woordenlijst	155
Dankwoord	160
Over de auteur	160

HOE GEBRUIK JE DIT BOEK?

Feng shui is een subtiele en complexe kunst. Een ervaren beoefenaar die een volledige consultatie geeft, creëert een combinatie van energieën die op een unieke manier is aangepast aan de klant, de energie van zijn of haar omgeving en de manier waarop de klant zijn of haar leven wil veranderen. De basisideeën en -technieken kan iedereen echter gemakkelijk aanleren.

PRAKTISCHE INFORMATIE

Om feng shui toe te passen, moet je achterhalen welke energieën in elk deel van een ruimte heersen. Op de volgende bladzijden staat hoe je dit moet doen, door eerst een plan van de ruimte te tekenen en daarna het plan te overlappen met een sjabloon dat een pa kua of bagua heet (zie bladzijde 15) en dat een ruimte in negen sectoren verdeelt.

In deel 1 van dit boek vind je de achtergrondinformatie voor je werk en worden de kenmerken van verschillende soorten energie uitgelegd, onder meer de energieën in elke sector van de pa kua. In deel 2 staan richtlijnen om uit elke kamer, waar die ook ligt, het beste te halen en mogelijke problemen aan te pakken. In deel 3 zie je hoe je kan reageren op de energieën die je huis omringen en hoe je de chi in je huis kan oprispen als je het huis opknapt of wil verkopen.

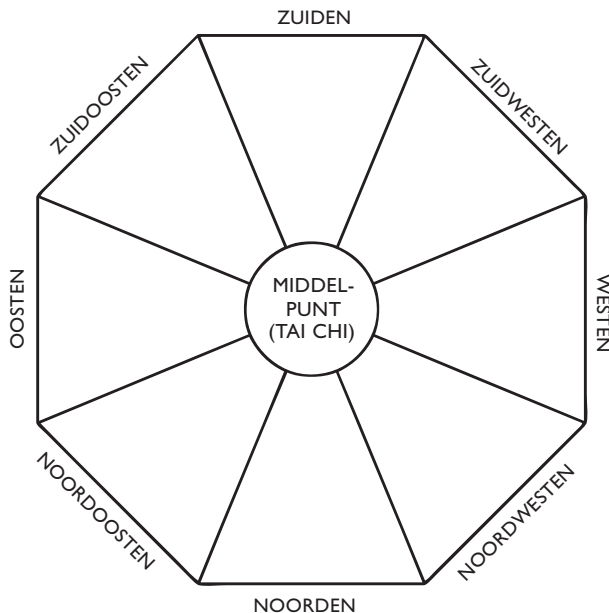
Achteraan in het boek vind je een aantal praktische hulpmiddelen: gidsen voor kleuren en accessoires die je op verschillende plekken kan toepassen, gevolgd door een verklarende woordenlijst.

MODERNE OPLOSSINGEN

Ik probeer zo veel mogelijk om alles eenvoudig te houden en af te stemmen op de moderne smaak. Zo gebruik ik in mijn remedies meestal voorwerpen die je misschien al hebt, zoals afbeeldingen, in plaats van speciale feng shui-items, zoals ornamenten van boeddha of padden met drie poten. Ik leg je ook uit hoe de moderne technologie, zoals televisies en computers, in je voordeel kan werken in plaats van je energie te laten wegstromen.

DE PA KUA: EEN ONMISBAAR HULPMIDDEL

De chi, of energie, van een ruimte kan verschillende vormen aannemen. Hij kan yin of yang zijn (zie bladzijde 32); hij kan worden geregeerd door een element, zoals metaal, aarde of water (zie bladzijde 33); of hij kan in verband worden gebracht met de hoofdpunten van het kompas, die in feng shui bekendstaan als de acht locaties of acht huizen (zie bladzijde 36).



In de volledige pa kua (zie bladzijde 146; waarvan de naam 'acht vormen' betekent) worden de eigenschappen, kleuren en elementen weergegeven die met elk van de acht locaties worden geassocieerd. Op het vereenvoudigde schema op bladzijde 15 vind je alleen de acht kompaslocaties plus het middelpunt. De pa kua wordt altijd gebruikt met het zuiden bovenaan en het noorden onderaan. Je kan het beste een volledige pa kua afdrukken of kopiëren op een doorzichtig vel mica, zodat je dit over je plattegrond kan leggen en die eronder nog zichtbaar blijft.

EEN PLAN TEKENEN

Je hebt papier nodig (een vierkant vel papier is het beste), een potlood, een pen en een kompas. Teken eerst een plattegrond van de ruimte zoals op het voorbeeld op bladzijde 17. Als je huis vierkant of rechthoekig is, teken het dan gewoon zoals het is, het liefst op schaal. Als je huis echter een onregelmatige vorm heeft, verleng de randen van de plattegrond dan met stippellijnen om de 'ontbrekende' gedeeltes in te vullen en er weer een vierkant of rechthoek van te maken. Teken dan gewoon de kamers in verhouding tot elkaar. Geef bijvoorbeeld weer of de keuken kleiner is dan de gang en of de woonkamer groter is dan de eetkamer.

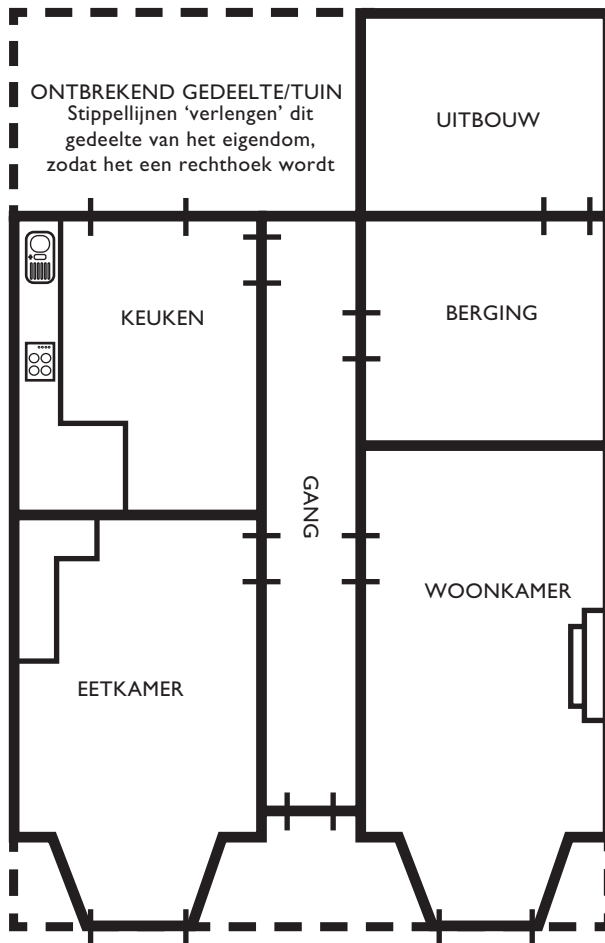
Geef voor elke kamer de positie van deuren en ramen aan en voeg ook vaste items toe, zoals een bad, een oven, keukenkasten en een radiator of haard. Als je huis verdiepingen heeft, teken dan een plattegrond van elke verdieping en geef de positie van de trap aan. Zorg ervoor dat de plattegrond van de bovenverdieping exact over de plattegrond van de benedenverdieping past, net zoals in het echt.

HET MIDDELPUNT VAN DE RUIMTE VINDEN

In de volgende stap gebruik je een techniek om het middelpunt van de ruimte te vinden. Tegen diagonale lijnen die de tegenover-

liggende hoeken met elkaar verbinden. Waar de diagonalen kruisen, geef je het punt aan met een zwarte stip. Dit centrale punt (*tai chi*) wordt de 'aarden pot' genoemd. Als er delen ontbreken, en je stippellijnen hebt gebruikt om het geheel weer vierkant of rechthoekig te maken, teken je diagonalen dan vanuit de hoeken van het 'vierkant' of de 'rechthoek' en niet vanuit de echte rand van de onregelmatig gevormde ruimte.

EEN VOORBEELD VAN EEN PLATTEGROND



DE GESCHIEDENIS VAN FENG SHUI

Eeuwenoude wijsheid

Feng shui heeft zich gedurende vele eeuwen ontwikkeld uit een versmelting van functionaliteit en spiritualiteit. Het stamt uit het oude China, waar mensen veel aandacht schonken aan de natuur. Zoals vele oude volkeren verklaarden ze de kenmerken van de wereld om zich heen met symboliek en metaforen. In dit hoofdstuk komt aan bod hoe de oude Chinezen dagelijkse observatie vermengden met hun spirituele overtuigingen, om op die manier feng shui te vormen zoals we het vandaag de dag kennen.

DE ONDERLIGGENDE PRINCIPES

Het basisconcept van feng shui is dat onze omgeving subtiele spirituele energie bevat en vrijgeeft. Eerst associeerden de Chinezen verschillende kenmerken in het landschap met bepaalde vormen van energie, en deze energieën associeerden ze dan weer met symbolische dieren. Later gebruikten ze een kompas om de energieën in bepaalde locaties te achterhalen. De spirituele overtuigingen rondom feng shui vinden hun oorsprong in de eeuwenoude Chinese filosofie van het taoïsme (zie bladzijde 26), die een verklaring bood voor de stroom van spirituele energie, of chi, door ons universum en onszelf.

DE OORSPRONG VAN FENG SHUI

Het bewustzijn van subtiele energieën in het landschap is vermoedelijk ontstaan in de prehistorie, doordat mensen gewoon naar de natuur keken. Ze observeerden bomen, bergen, water en het weer en leefden in harmonie met hun omgeving. In China waren

de mensen zich in het bijzonder bewust van de kracht van wind, of tyfoons (*feng*) en water, of overstromingen (*shui*).

De discipline van feng shui ontstond 4000 tot 5000 jaar geleden in het heuvelachtige noorden van China. De eerste praktische toepassing ervan was de plaatsbepaling van begraafplaatsen. De mensen geloofden dat een familie alleen maar voorspoed zou kennen als de graven van haar voorouders beschermd waren tegen tyfoons of overstromingen. Voor de oude Chinezen betekenden beschadigde begraafplaatsen drie generaties lang ongeluk of bankroet. Daarom keken de mensen zorgvuldig of er in het landschap kenmerken waren zoals heuvels, bomen en gebouwen, die de plaatsen tegen de wind konden beschermen. Ze vermeden ook locaties te dicht bij rivieren of waterlopen, waar er overstromingen konden voorkomen, of bodemerrosie. Geleidelijk begonnen ze deze vaardigheden ook toe te passen om hun gewassen en huizen te beschermen.

DE VIER HEMELSE DIEREN

In de prehistorie associeerden de Chinezen de kardinale punten van het kompas (noord, zuid, oost en west) met bijzonder krachtige energieën. Ze gaven deze energieën symbolisch weer met de



SCHILDPAD

Locatie: noorden
Kleur: zwart
Element: water
Symboliseert: bescherming, vooruitgang



DRAAK

Locatie: oosten
Kleur: azuur/groen
Element: hout
Symboliseert: voorspoed



FENIKS

Locatie: zuiden
Kleur: rood
Element: vuur
Symboliseert: succes, voltooiing



TIJGER

Locatie: westen
Kleur: wit
Element: metaal
Symboliseert: creatieve energie