

INHOUD

Voorwoord 5

Materiaalkennis 6

De lockmachine 12

De naaimachine 16

Nog meer handige accessoires 18

Basistechnieken 20

Meten 20

Patroon aanpassen 22

Knippatroon op de stof overbrengen 24

Knippen van jersey 26

Basisbeginselen van het naaien 28

Voordat je begint 47

Laatste tips 47



Zomerse tubetop, p. 49



Voorjaarsjasje 'Mint meets aquateal', p. 59



Dol op bubikragen, p. 73

Projecten

49

Zomerse tubetop	49
Basispatroon trui 'Trui wordt jurk'	53
Voorjaarsjasje 'Mint meets aquateal'	59
Basispatroon shirt 'Casual meets business'	67
Dol op bubikragen	73
Basisrok denim	77
Klokrok met rijgrimpel	81

Broek 'Patch me if you can'	87
Sportieve legging	93
Jurk 'Yellow Submarine'	99
Jumpsuit om in te bijten	105
Dankwoord	111



Klokrok met rijgrimpel, p. 81



Broek 'Patch me if you can', p. 87



Jumpsuit om in te bijten, p. 105



Voorwoord

Al in mijn tienertijd maakte ik mijn eerste kledingstukken op de naaimachine van mijn moeder. Ik wilde gewoon altijd al 'iets anders'. Niet wat iedereen had. Hier iets erop of eraan, daar iets smaller of een inzetstuk. Mijn eerste 'echte' jurk was klaar toen ik, twintig lentjes jong, werd uitgenodigd voor een bruiloft. En mijn jurk werd alom bewonderd...! Die hobby heeft me sindsdien niet meer losgelaten. En toen mijn dochter werd geboren in 2007 is het allemaal in een stroomversnelling gekomen.

Er moesten kleertjes worden genaaid voor de kleine meid. Ook zij moest 'iets anders' dragen dan de roze eenheidsworst die veel baby's aan krijgen. Die wens leeft vandaag de dag bij veel mensen, of het nu voor henzelf is of voor hun nageslacht. Hier iets persoonlijker, daar een tikje meer kleur. Of een tikje minder. Iedereen vindt andere dingen belangrijk.

In dit boek staan eenvoudige knippatronen, die ook zonder al te veel kennis op naai-gebied snel nageemaakt kunnen worden. Met een beetje oefening kun je er naar hartenlust op variëren. De knippatronen zijn allemaal volgens een aanbouwsysteem gemaakt. Zo kun je met verschillende mouwen, zoomlengtes of een halsuitsnijding variëren, waardoor de modellen in dit boek heel veelzijdig zijn: met deze knippatronen heb je tientallen verschillende modellen voor een shirt en varianten op een trui. Je naait gewoon de bubikraag van

bladzijde 73 met korte mouwen of de basistrui van bladzijde 53 op jurklengte.

De combinaties op bladzijde 99-105 kunnen ook met andere modellen worden nageemaakt – zo kom je op honderden variaties. Het principe van het in elkaar zetten blijft altijd hetzelfde. Door de verschillende manieren van zomen (vanaf blz. 38) vergroot je de variëteit in modellen nog meer. Naai gewoon je eigen droomkleding door je eigen ideeën te combineren met je favoriete stof!

Het enige (en altijd weer het grootste!) probleem blijft wel... welke van de vele prachtige en plezierige stoffen neem ik nu?

Ik hoop dat je het naaien als hobby ontdekt en wie al is geïnfecteerd met de naaikoorts zou ik adviseren: ga vooral door!

Yvonne

MATERIAALKENNIS

Terwijl katoen wordt beschouwd als een stof die wordt geweven van de gelijknamige grondstof katoen, wordt jersey meestal 'gebreid'. Daardoor is jersey zo rekbaar.

JERSEY WORDT GENOEMD NAAR DE MANIER VAN BREIEN

Single jersey (ook wel tricotstof genoemd) is een eenlaags gebreide stof. Op de voorkant heeft deze stof rechte steken, op de achterkant averechte. Daardoor is deze stof rekbaar en relatief dun. Het nadeel daarvan is dat deze manier van verwerken leidt tot laddervorming en dat de zijkanten gemakkelijk krullen.

Geschikt voor: shirts, kleding, lichte rokken, leggings, raglanshirts, mutsen etc.

Interlock jersey is een tweezijdig gebreide stof. Aan de voorkant wordt altijd alleen elke tweede steek gebreid, aan de achterkant wordt dan de 'ontbrekende' tweede steek gebreid (kruislingse binding) opgehaald. Daardoor ontstaat een stof van twee lagen die met elkaar verbonden zijn en aan beide zijden slechts rechte steken vertoont. Interlock bestaat over het algemeen voor 100 procent uit katoen. Omdat de stof dubbel gebreid wordt, is hij heel sterk. Bovendien krullen de randen niet. Door het dubbele breisel is interlock weliswaar goed rekbaar, maar niet elastisch.

Geschikt voor: wijdere shirts, kleding, broeken, maar niet voor nauwsluitende kleding

Double jersey: (ook wel romanitjersey genoemd) is een gebreide stof van twee lagen. De stof heeft aan beide zijden rechte steken of aan beide zijden averechte steken. Daardoor wordt de stof wat steviger en valt deze iets zwaarder. Vaak zijn voor- en achterzijde in verschillende kleuren uitgevoerd, waardoor heel fraaie effecten bereikt kunnen worden.

Geschikt voor: broeken, rokken, jassen of blazers

Jacquard jersey: is net als interlock een tweezijdig gebreide stof. Door het gebruik van verschillende inslagen van de twee lagen stof ontstaan de meest uiteenlopende patronen, die vrij hoekig lijken. De patronen ontstaan dus door het breien en worden niet opgedrukt.

Geschikt voor: broeken, kleding, rokken, jassen of blazers, truien

Boordstof (ook wel ribtricot genoemd) is een gebreide stof van één laag, waarbij recht en averecht elkaar afwisselen. Daardoor komt deze stof ook zonder toevoeging van elastaan weer in de oorspronkelijke vorm terug, maar nadeel is wel dat hij relatief snel lubbet. Daarom gebruik ik ribtricot zonder elastaan alleen als boordje voor de mouwen of hals. Bij een rok of een broek moet vaak na de eerste wasbeurt een stuk elastiek worden toegevoegd. De steviger, bewerkte ribtricot die meestal ook elastaan bevat, is daarentegen heel geschikt als boord, ook wel als heupband waardoor een broek of een rok altijd goed blijft zitten!

Geschikt voor: bandjes of boordjes (zonder elastaan alleen aan mouwen of langs de hals), tops

Sweatstof is net als single jersey een eenlaags stof. Aan de achterkant wordt een speciale, zachte draad mee gebreid, die verderop in het productieproces geruwd wordt, waardoor de stof een zachte kant krijgt.

Geschikt voor: truien, joggingbroeken, jassen

Summersweat (ook wel French terry genoemd) is net als sweatstof een gebreide stof, alleen wordt de achterkant later niet geruwd.

Nicky velours – op de achterkant zijn rechte steken te zien, de voorkant heeft een fluwelige oppervlakte. Hiervoor wordt bij de fabricage een extra draad mee gebreid, die aan de oppervlakte kleine lussen vormt. Doordat deze draad wordt opengesneden, ontstaat het zachte oppervlak.

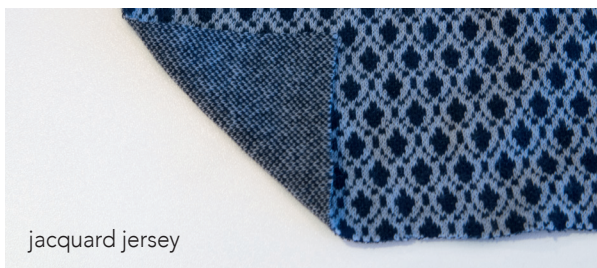
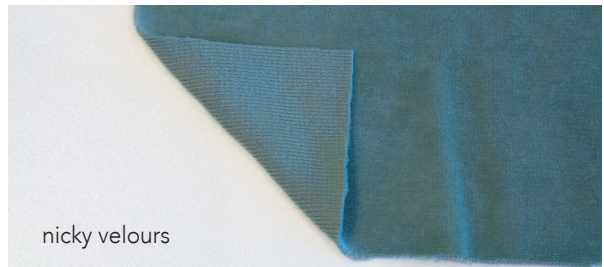
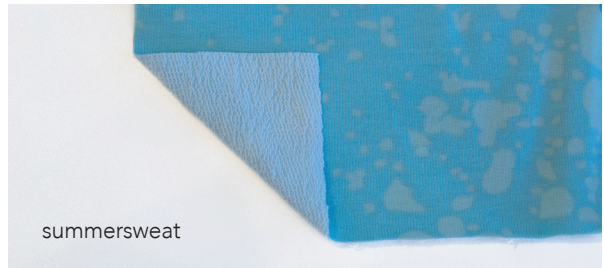
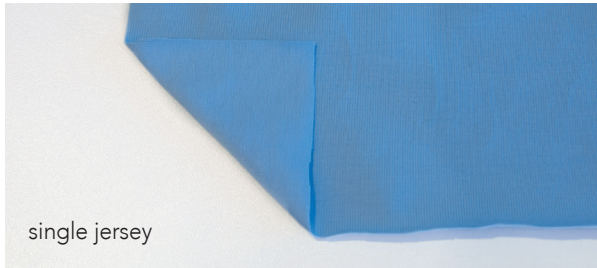
Geschikt voor: truien, joggingbroeken, jasjes

Stretch badstof – op de achterkant zijn de rechte steken en op de voorkant de typische lusjes van badstof te zien.

Geschikt voor: shorts, broeken, jasjes

Fleece is een dicht weefsel van meestal 100 procent synthetisch garen, dat ook behoort tot de gebreide stoffen. De buitenkant is opgeruwd.

Geschikt voor: truien, jasjes



JERSEY VOLGENS SAMENSTELLING

Jersey is door de productiewijze (gebreid/geweven) al heel rekbaar, maar de toevoeging van elastaan maakt de stof echt elastisch (= komt terug in de oorspronkelijke vorm). Daarom moet er onderscheid worden gemaakt tussen de begrippen 'rekbaar' en 'elastisch'!

Katoenen jersey – de klassieker voor kleding bestaat uit katoen of een mengsel van stoffen waarbij katoen het voornaamste aandeel vormt. Katoenen jersey kan tot 100% uit katoen bestaan (zoals de meeste interlock jerseys) of met een bijgemengd deel elastaan van bijvoorbeeld 96% katoen en 4% elastaan.

Viscose jersey bestaat uit viscose. Daardoor heeft het een lichte glans en ziet het er iets luxueuzer uit dan katoenen jersey. Ook hier zou theoretisch elke manier van breien (single, double, interlock, jacquard, cloqué of boordstof)

kunnen worden toegepast, maar een single jersey als mengsel van bijvoorbeeld 96% viscose en 4% elastaan is de regel. Deze stoffen hebben een heel lichte val, waardoor ze heel geschikt zijn voor lichte zomerkleding.

Polyester jersey wordt gemaakt van polyester met een beetje elastaan. Wordt voornamelijk gebruikt voor sportkleding.

Wollen jersey – wordt gebreid/vervaardigd van wol met een beetje elastaan. Als wollen jersey gekookt wordt, lijkt het bij verwerking op walkloden (kookwol).

Zijde jersey bestaat uit zijde ten dele gemengd met viscose. Deze jersey moet niet verwisseld worden met polyester jersey, die ook vaak als 'zijde jersey' wordt aangeboden.



VERSTEVIGING

Versteviging versterkt, zoals de naam al zegt, de stof en is heel handig als er knoopsgaten en ritssluitingen in de kleding gemaakt moeten worden. Hierbij is het namelijk niet wenselijk dat de stof gaat lubberen. Een versteviging bestaat uit vlieseline (kleefstof) en heeft meestal een plakant, waarmee met behulp van een strijkbout de versteviging op de verkeerde kant van de stof gefixeerd wordt. Vlieseline langs de randen voorkomt het oprollen van de stof.

Adviezen voor jerseystoffen

- ✂ Strijk vliesofix tevoren op de applicatie. Daarna is het appliceren met de naaimachine kinderspel (zie blz. 28)
- ✂ H 609: bi-elastische vlieseline speciaal voor zwaardere jerseystoffen
- ✂ G 785: bi-elastische weefselvoering voor tere, soepele jerseystoffen als viscose
- ✂ G 770: bi-elastische weefselvoering voor zwaardere jerseystoffen
- ✂ Lichte, niet rekbare weefselvoering als G 710 of G 700 voor delen die niet moeten rekken, zoals een rond kraagje of een lagere uitsnijding.
- ✂ Framilastic (of Framilon) is een rekbaar band voor elastische boorden, rimpels (zie blz. 36) en andere creatieve accenten. Meegenaid met de schoudernaad voorkomt het blijvend lubberen.

WAT IS PRECIJS DE DRAADRICHTING OF VLEUG EN WAAR MOET IK DAARBIJ OP LETTEN?

De draadrichting, die altijd op het knippatroon aangegeven staat met een pijl, is belangrijk om te voorkomen dat er geen (ook geen minimale) kleurverschillen zichtbaar zijn. Bij rekbare stoffen is de draadrichting in feite de richting van de lussen. Deze loopt evenwijdig met de zelfkant van de stof of van boven naar beneden. Om de richting van de lussen goed te kunnen zien, kun je de jersey in de breedte uit elkaar trekken. Dan zie je kleine ribbels, die van boven naar beneden lopen. Voor het knippen is de draadrichting heel belangrijk, zodat het kledingstuk later ook in de breedte rekbaar is. Ik zal het in dit boek omwille van de duidelijkheid steeds hebben over draadrichting, omdat die term ook op alle knippatronen is gebruikt.

