

# INHOUD

---

**Top!** blz. 6

**Romantische blouse** beschrijving blz. 14

**Denim overhemd** beschrijving blz. 18

**Topje met blote rug** beschrijving blz. 24

**Jerseytruitje** beschrijving blz. 28

**Jurken, rokken en broeken** blz. 32

**Jurk** beschrijving blz. 42

**Zonnige zomerjurk** beschrijving blz. 48

**Korte broek** beschrijving blz. 52

**Rok** beschrijving blz. 56

**Broek** beschrijving blz. 58

**Op pad** blz. 62

**Winterjas** beschrijving blz. 68

**Sjaal met pompons** beschrijving blz. 74

**Draagtas** beschrijving blz. 76

**Het is feest!** blz. 80

**Lange rok** beschrijving blz. 84

**Handtas** beschrijving blz. 88

**Technische tips** blz. 92











blz. 6-7

# ROMANTISCHE BLOUSE

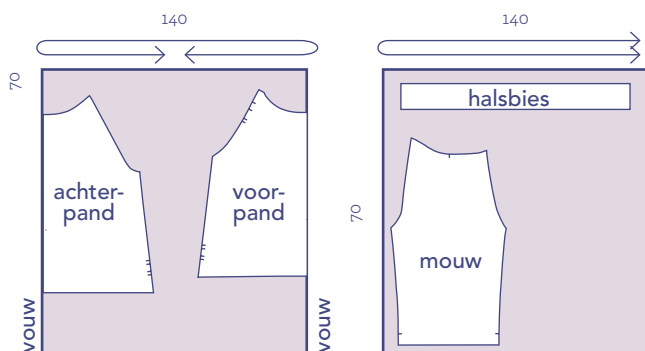
Bij deze romantische, lichtblauwe blouse met lange mouwen speelt Engels borduurwerk een grote rol. De met galonnen verfraaide blouse past bij allerlei kledingstukken, zowel in de winter als in de zomer. In combinatie met een korte of lange broek of een donzen vestje krijg je een zowel trendy als lieve look.

## BENODIGDHEDEN

Maten: 4 jaar/6 jaar/8 jaar

- 120 cm/130 cm/140 cm Engels borduurwerk met witte en blauwe streepjes van 140 cm breed

- 150 cm donkerblauwe galon met pompons
- 250 cm donkerblauwe galon
- 40 cm witte vintage galon
- Bijpassend garen



Tenzij anders aangegeven, zijn de patronen inclusief 1,5 cm naadtoeslag en 3 cm voor de zomen aan de mouwen.

Zie patroonblad A

## Knipadvies

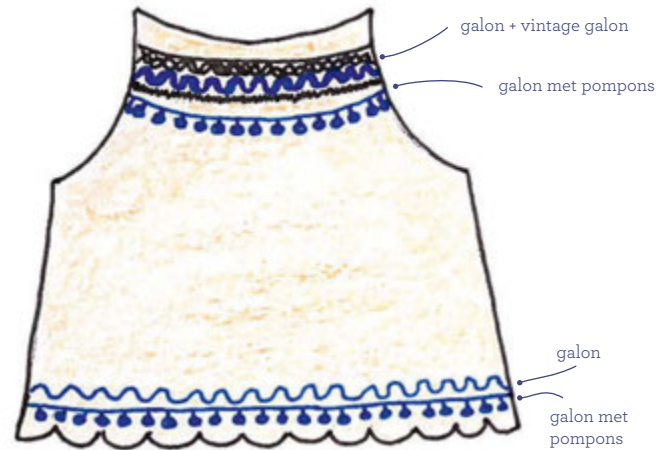
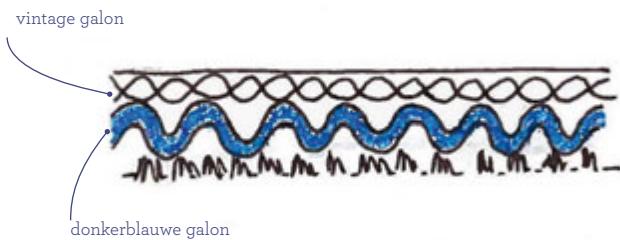
Voordat je begint, is het raadzaam om de pompons en galonnen te wassen om te voorkomen dat ze later afgeven op de blouse.

Bij uitzondering wordt dit patroon geknipt in de richting van de inslagdraad van de stof (normaal gesproken knip je het patroon in de richting van de scheringdraad) om de geborduurde rand onderaan de blouse te kunnen gebruiken in plaats van een zoom.

Let op dat je de stof zo dubbelvouwt dat middenvoor samenvalt met het midden van het Engels borduurwerkdessin. Zorg ervoor dat de merktekens overeenkomen om te voorkomen dat het borduurpatroon wordt onderbroken tussen het voor- en achterpand. Er is dus geen toeslag voor de zoom toegevoegd aan dit patroon. Als je dit model in een klassieke stof wilt uitvoeren, voeg dan 3 cm toe aan de onderkant van zowel het voor- als het achterpand.

## 1. Zet de galonnen vast

Leg de donkerblauwe galon op de witte galon. Speld, rijg en stik. Leg het galonband met pompons, de galon en de vintage galon op de daarvoor op het patroon aangegeven plaatsen. Speld en rijg. Controleer of de galonnen op voor- en achterpand precies op dezelfde hoogte zijn aangebracht. Stik (zie werktekening 1).



1

## 2. Bereid de stoffen voor

Lock na deze eerste stap de zijnaden van het voor- en achterpand van de blouse of werk ze af met de zigzagsteek van de naaimachine. Doe hetzelfde met de zijnaden van de mouwen.



### 3. Zet het voor- en achterpand in elkaar

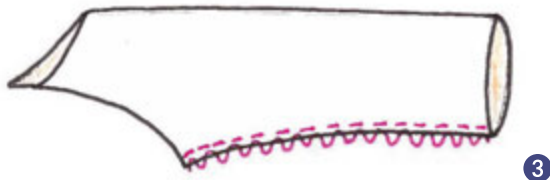
Leg het voor- en achterpand met de randen en de goede kanten op elkaar. Let op dat de galonnen op voor- en achterpand goed op elkaar aansluiten.

Speld de zijkanten op elkaar. Stik op 1,5 cm van de rand (zie werktekening 2). Strijk de naden open.



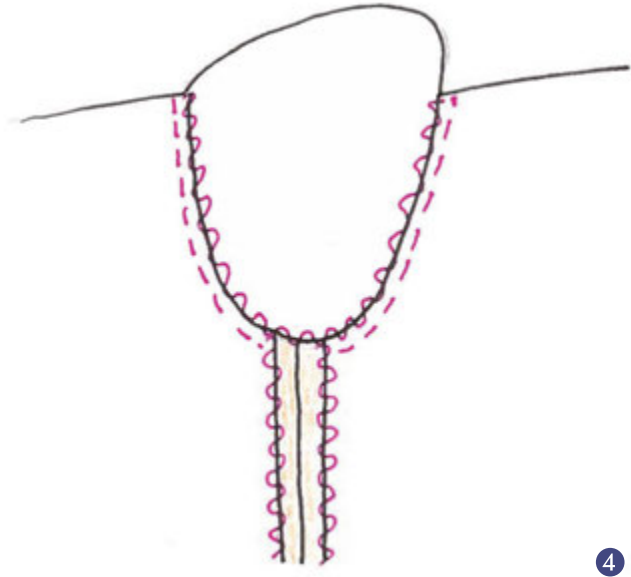
### 4. Sluit de mouwen

Vouw elke mouw dubbel, met de goede kanten op elkaar, en speld ze op elkaar over de gehele lengte van de arm. Stik op 1,5 cm van de rand (zie werktekening 3). Strijk de naden open.



### 5. Zet de mouwen in de blouse

Leg de mouwen en de blouse met de goede kant op elkaar. Laat de zijnaden van de blouse aansluiten op de naden van de mouwen. Speld vanaf de onderkant tot en met de ronding van de schouders op het voor- en achterpand. Speld en stik vervolgens op 1,5 cm van de rand (zie werktekening 4). Lock de schouderaden of werk ze af met de zigzagsteek van de naaimachine.



### 6. Zet de galon vast op de halsbies

Maak met behulp van een strijkijzer een vouw van 1 cm over de gehele lengte van de halsbies (aan één kant). Leg de galon langs deze vouw, naar de verkeerde kant, speld en stik vervolgens (zie werktekening 5).

