

Berrin Jost



# De tekenschool voor Potterheads

Leer stap-voor-stap  
je eigen fan-art tekenen





Berrin Jost



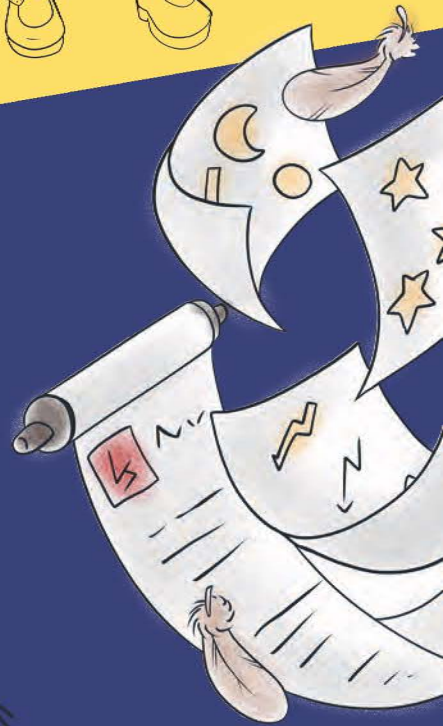
De  
tekenschool  
voor  
Potterheads

Leer stap-voor-stap

je eigen fan-art tekenen

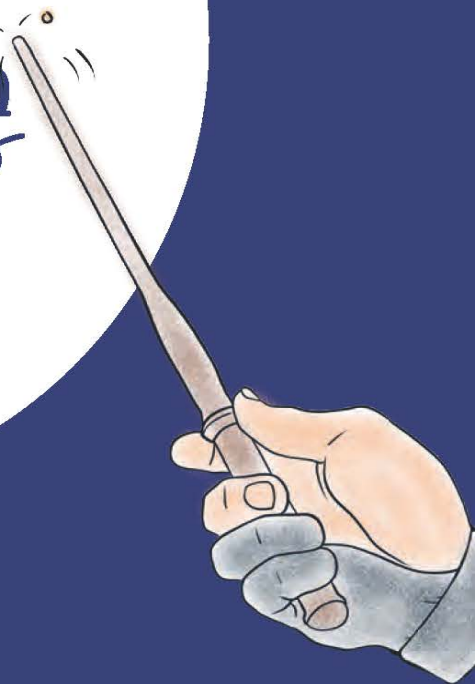
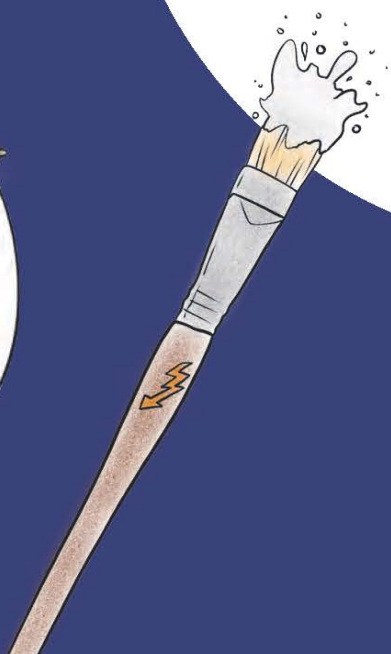
KOSM • S







# Magische basistips



# Materiaal

**Je kunt je magische personages met verschillende materialen op papier zetten. In dit hoofdstuk maak je kennis met een aantal daarvan. Je kunt zelf beslissen welk tekenmateriaal voor jou het meest geschikt is.**

## Papier

Er zijn verschillende soorten papier en iedereen ontwikkelt na verloop van tijd zijn eigen voorkeur. Ik raad een paar soorten papier aan om mee te beginnen. De keuze hangt ook af van de kleuren die je later wilt gebruiken om je tekening in te kleuren.

### STANDAARDPAPIER

Voor kleurpotloden gebruik ik papier met een lichte structuur, omdat het niet te glad moet zijn. Ik zorg er ook voor dat het papier minstens 150 g/m<sup>2</sup> dik is. Ik vind het belangrijk dat fineliners of inkt niet uitlopen over het papier. Je kunt het papier in een winkel voor kunstenaarsmateriaal testen en je laten adviseren.

### MARKERPAPIER

Als je met stiften (bijv. Copic's) wilt tekenen, kun je het beste markerpapier gebruiken. Op gewoon papier zijn de stiften snel leeg en wordt de punt zwaar belast. Door het gladde oppervlak van het markerpapier glijdt je stift er gemakkelijk overheen en komen kleuren bijzonder goed uit. Zorg er alleen voor dat je aan de goede kant tekent. Copic- of markerpapier heeft een voor- en achterkant. Ik geef altijd met een potlood aan wat de goede kant is.

### AQUARELPAPIER

Voor de waterige aquarelverf gebruik ik het liefst 300-grams papier van Canson. Het rimpelt niet zo snel en de kleuren worden zeer goed opgenomen. Maar probeer ook andere soorten papier tot je je lievelingspapier hebt gevonden.



# Kleuren

Er zijn vele manieren om figuren in te kleuren. Na verloop van tijd zul je jouw voorkeuren ontdekken en zo nu en dan van materialen wisselen en sommige zelfs met elkaar combineren. Ik laat je kennismaken met verschillende mogelijkheden om je op weg te helpen.

## KLEURPOTLODEN

Ik gebruik heel veel verschillende kleurpotloden. Het belangrijkste voor mij is dat de potloodkernen zeer zacht zijn. Op die manier geven ze meer kleur af op het papier en dekken sneller. Zonder hard te drukken krijg je een dekkende kleurlaag. Op dit moment gaat mijn voorkeur uit naar de Polychromos-kleurpotloden van Faber-Castell.



## AQUARELPOTLODEN

Aquarelpotloden zien eruit als gewone kleurpotloden. Eerst teken je ermee zoals met een normaal kleurpotlood. Daarna kun je er met een natte kwast overheen schilderen, zodat de kleurpigmenten zich met het water vermengen. Dit geeft een aquarel-effect. Zorg er dan wel voor dat je aquarelpapier voor aquarelpotloden gebruikt.

## AQUARELPENSEEL MET WATERRESERVOIR

Ik gebruik de aquarelverven (napjes) van Faber-Castell. Maar in plaats van te schilderen met een gewoon penseel gebruik ik een zogenaamd waterpenseel met reservoir. Het bijzondere eraan is dat het een vulbaar waterreservoir heeft en een synthetische penseelpunt. Door in het reservoir te drukken wordt de penseelpunt vochtig en geeft zo druppelsgewijs water af. Met de natte penseelpunt neem je verf op en, afhankelijk van de hoeveelheid toegevoegd water, bepaal je de intensiteit van de kleur. Het waterpenseel met reservoir is bijzonder praktisch als je onderweg bent.

## PASTELPOTLODEN

Pastelpotloden hebben een zeer zachte kern, zodat je na het tekenen met je vinger of met een doekje de kleur kunt uitwrijven. Zo kun je zachte overgangen maken. Je kunt heel precies werken met de punt van het potlood. Ik kan je de potloden van Faber-Castell aanraden.

## PASTELKRIJT

Voor grotere vlakken gebruik ik geen pastelpotloden, maar pak ik direct pastelkrijt. Dit heeft een groter oppervlak en daarmee kleur je vlakken sneller in. Ik gebruik ze bijvoorbeeld voor grote effen achtergronden of voor het maken van kleurovergang in de achtergrond. Je kunt het krijt in elkaar laten overgaan en de kleuren zijn stevig en goed dekkend.



## MARKERS

Markers zijn op alcohol gebaseerde kleuren. Ze drogen zeer snel en hechten goed aan het papier. Met verschillende kleuren markers maak je prachtige kleurovergangen. Ze dekken ook zeer goed. Ik gebruik vaak Copic Ciao, maar er zijn inmiddels veel andere merken die je ook in de winkel kunt uitproberen. Wat ik zo goed vind aan de Copic-markers is dat je de punten kunt wisselen en dat er een 'navulling' is voor de kleuren, zodat je de stift tot wel tien keer kunt bijvullen.



## Voor de contouren

Voor de contouren van je figuren zijn zowel fineliners als tekenpennen met inkt bijzonder geschikt. Ik raad aan om beide te testen en te ervaren welk materiaal je het prettigst vindt. Zorg er wel voor dat je waterbestendige kleuren gebruikt. Er zijn ook inkten die watervast zijn. Je wilt natuurlijk niet dat de lijnen uitlopen, of je nou je tekening later inkleurt met markers of aquarel.

### TEKENPENNEN

Je kunt ook prachtig tekenen met tekenpennen, die je misschien meer associeert met klassieke kalligrafie. Ik gebruik de Nikko G Pen en de Nikko Maru Pen. De Nikko G Pen trekt dikke en tegelijk dynamische lijnen en glijdt prachtig over het papier. Je kunt hem ook op Copic- of markerpapier gebruiken. De Nikko Maru Pen kun je het beste voor details gebruiken. Je moet er wel even mee oefenen, want hij krast snel op het papier. Als inkt raad ik voor de marker Deleter Black 4 aan. Deze is waterbestendig en zeer goed dekkend. Inkt heeft als voordeel dat je automatisch dikkere en dunnere lijnen maakt, afhankelijk van hoeveel druk je zet en hoe soepel je de lijn trekt. Met een fineliner is dat niet mogelijk. Met inkt kun je ook mooie spettereffecten maken door met een penseel tegen het papier te tikken.



Belangrijk is dat je je pen na gebruik goed reinigt. Let er ook op dat de sluiting van de inkt goed dicht zit, anders kan hij 's nachts heel snel uitdrogen. Als de inkt nog vers is, houd ik de pen onder een waterstraal en daarna droog ik hem voorzichtig met een keukenrol. Als na verloop van tijd sommige inktanslag niet zo makkelijk meer weg te spoelen is, gebruik ik bijvoorbeeld nagellakremover. Ik vul een klein diep bakje met remover, dompel de pen erin en laat het een nacht staan. De volgende dag onder water houden en klaar is Kees!

### FINELINER

Wil je duidelijke contouren en een constante lijndikte? Dan zal een fineliner je goed bevallen. Ik gebruik het liefst een fineliner uit de serie Touch Liner van ShinHanart. Naast zwart zijn er vele verschillende kleuren en maten verkrijgbaar. Voor de details adviseer ik een punt van 0,05 mm en voor de rest 0,1 mm of dikker. Het mooie is dat ze waterbestendig zijn en snel drogen. Je kunt er naderhand bijvoorbeeld met aquarelkleurpotloden overheen schilderen.

## Pottoden

Nu vraag je je vast af welke verschillen er kunnen zijn bij potloden. Net als bij papier en verf zijn er grote verschillen die voor- en nadelen hebben. Hier noem ik een paar potloden die ik graag gebruik.

### NORMAAL POTLOOD

Voor mijn voorschetsen neem ik altijd een vulpotlood. Het voordeel hiervan is, dat je het niet hoeft te slijpen. De punt

blijft dus altijd scherp. Mijn favorieten zijn de HB-potloden. HB staat voor H = hard en B = black. HB ligt precies in het midden wat betreft sterkte van potloodpunt. Een heel zacht potlood heeft een sterkte van bijvoorbeeld 6B of 9B. Deze zijn meer geschikt voor tekeningen die je later alleen met potloden wilt inkleuren, omdat je ze ook kunt uitvegen. Een heel hard potlood is bijvoorbeeld 6H. Deze hardheid wordt vaak gebruikt bij cartografie, omdat hij niet zo snel uitsmeert. Bij gedetailleerde tekeningen pak ik een



vulpotlood en gebruik 0,5 mm-punten. Bij iets grovers neem ik de 0,7 mm-punten, omdat deze stabielier zijn en minder of niet breken.

## POTLOOD MET GEKLEURDE STIFT

Potlooden met gekleurde stiften zijn ideaal voor voorschetsen. Ik kan er lichamen mee opbouwen en de juiste vormen en perspectieven tekenen. Ik neem graag twee kleuren: rood en blauw. Met de ene kleur teken ik de

basisvormen en met de andere de details, zodat ik ze uit elkaar kan houden. De gekleurde voorschetsen laat ik staan, dus ik gum ze niet uit en teken met een zwarte pen de juiste lijnen na. Dan scan ik de tekening in met de optie 'kleur verbergen' (of de grijstinten tijdens het scannen instellen) en alleen de zuivere zwart-wittekening blijft over. Staedtler biedt gekleurde potloodstiften aan, maar je kunt ook kleurpotlooden gebruiken.

## Extra's

De volgende materialen beveel ik je van harte aan, omdat ze het tekenen vergemakkelijken en bovendien je tekening leven inblazen met bijzondere effecten.

### GELPEN

Voor lichtpunten en highlights gebruik ik graag een gelpen in een lichte kleur, meestal wit. Het heeft lang geduurd voordat ik er een vond die zeer goed dekt en niet te snel uitdroogt. Mijn favoriet is de Gelroller Signo Broad van Uni-Ball.

### WITTE INKT

Om een paar lichteffecten te creëren neem ik vaak de witte inkt van Dr. Ph. Martin's. Deze is dekkend en loopt niet uit. Deze inkt combineert bovendien goed met alle kleurpotlooden. Als je hem samen met aquarel wilt gebruiken, adviseer ik je om de inkt eerst te testen op een kladpapiertje.

### HANDSCHOENEN

Het heeft mij altijd gestoord als bij de voorschetsen de lijnen vlekkelig werden omdat je met je hand bij het tekenen over de lijnen schuift en ze zo uitveegt. Er zijn echter twee trucs, die dit probleem helpen oplossen. Ofwel je legt een tweede stuk



papier onder je hand, wat ik lastig vind, of je koopt een tekenhandschoen. Het fijne daarvan is, dat alleen de pink en de ringvinger in de handschoen zitten. De andere vingers blijven vrij, zodat je probleemloos kunt tekenen.

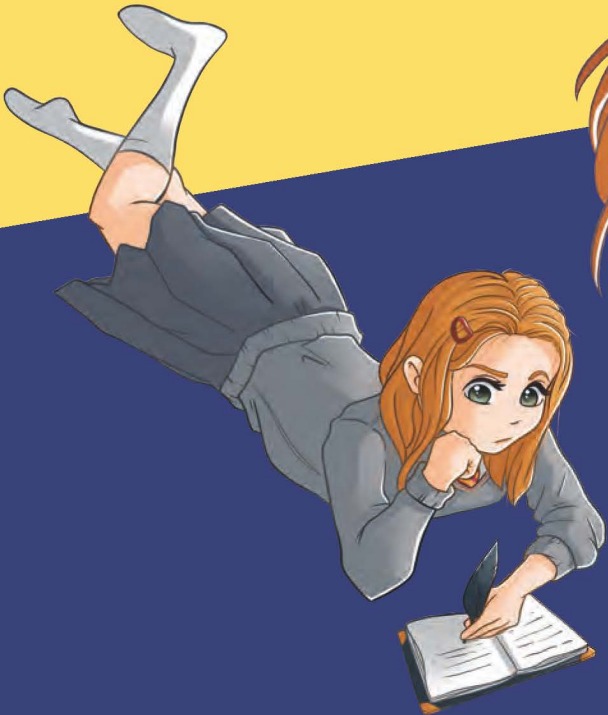
### LICHTTAFEL

Voordat ik het papier gebruik waarop ik mijn tekening wil maken, teken ik eerst mijn voorschetsen op een kladpapier. Omdat ik graag veel details zie en veel uitgum, wil ik me later niet ergeren als het 'goede' papier te vies is geworden. Daarom heb ik een kleine lichttafel. Die van mij is van het bedrijf GLIME. Met een lichttafel kun je je voorschets van het kladpapier naar het gewenste papier overbrengen en je daardoor het gummen besparen.



### PLAKBAND

Tijdens het natekenen op de lichttafel mag het papier niet verschuiven, dus gebruik ik verwijderbaar plakband. Let erop dat het niet te stevig plakt en dat je bij het verwijderen je papier niet beschadigt. Je kunt je hierover ook laten adviseren in een tekenmaterialenwinkel.





# Betoverende figuren



## DAAR GAAN WE



- 1 Schets met een potlood het figuur in eenvoudige vormen. Het hoofd moet ongeveer twee keer in het bovenlichaam passen en ongeveer vier keer in de benen. Zorg ervoor dat het lichaam naar voren gekanteld is, zo ziet de houding er dynamischer uit.



- 2 Nadat de vormen van het figuur kloppen, kun je de kleding erover tekenen. Overal waar gewrichten zijn, zoals bij de ellebogen of knieën, komen rimpels. Aangezien je tovenaars vliegt, waait zijn mantel in de lucht. Met gekleurde lijnen trek je nu voorzichtig je figuur na.



- 3 Kleur nu je figuur in. Omdat het licht van rechtsboven komt, laat je het rechtergedeelte lichter en maak je een donkere overgang naar links. Door de bruin- en roodtinten wordt het beeld harmonischer.



- 4 Met een donkere kleur maak je de schaduwen. Het hoofd werpt bijvoorbeeld een schaduw op de schouder. In de mouwen en onder de mantel kun je donkere kleuren gebruiken.

# Meester in de tovenaarsport



**KLAAR!**

- 5 Om het beeld niet te rood te maken, kun je onder de mantel en in de mouwen wat lichtblauw aanbrengen. Daarmee komt je figuur naar voren. Met een witte lijn zet je highlights op bijvoorbeeld de bezem en de bovenkant van de kleding. Teken met een donkerbruine fineliner de textuur bij de handschoenen en de kniebescherming. Maak nog zachte, verlopende schaduwen en je figuur is klaar.



# Toveren met een potlood

In dit boek staan meer dan **40 magische figuren** om eenvoudig na te tekenen.

Duik in deze fabelachtige wereld en leer met de **duidelijke stap-voor-stapinstructies** in slechts 5 stappen al je favoriete personages tekenen.

Maak gemakkelijk je **eigen fan-art** en verander kaarten, dagboeken en bullet-journals in betoverende kunstwerken.



NUR 476



9 789043 923330

WWW.KOSMOSUITGEVERS.NL

**KOS  
MOS**