

DE KUNST VAN

PORTRET TEKENEN



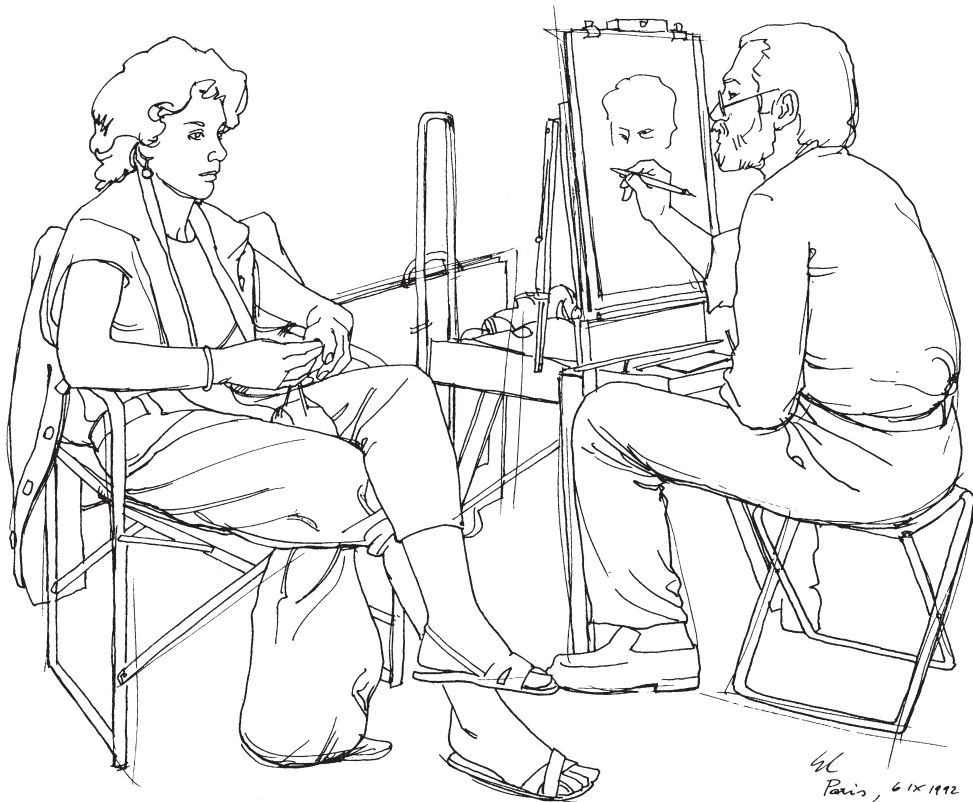
KOSM • S

Giovanni Civardi

DE KUNST VAN

Portrettekenen

Giovanni Civardi



KOSM • S

Dit boek is gepubliceerd door
Kosmos Uitgevers
Postbus 13288
3507 LG Utrecht

KOSM • S

www.kosmosuitgevers.nl

Oorspronkelijke titel: Il ritratto

Omslagontwerp: Hans Britsemmer
Zetwerk omslag Nederlandse editie: Prezns
Zetwerk Nederlandse editie: De ZrIj
Vertaling (uit het Engels): Ghislaine de Thouars, Vitataal

© 2010-2018 voor de Nederlandse taal:
Kosmos Uitgevers, Utrecht/Antwerpen
© 1994, Il Castello, Milaan (Italië)

ISBN 978 90 4392 080 3
NUR 476
Druk 10, 2019

Eerder uitgegeven met ISBN 978 90 4391 315 7 (Tirion Uitgevers)
Alle rechten voorbehouden / All rights reserved
Niets uit deze uitgave mag worden verveelvoudigd en/of openbaar gemaakt door middel van druk, fotokopie, microfilm of op welke andere wijze en/of door welk ander medium ook, zonder voorafgaande schriftelijke toestemming van de uitgever.

Deze uitgave is met de grootst mogelijke zorgvuldigheid samen-gesteld. Noch de maker, noch de uitgever stelt zich echter aansprakelijk voor eventuele schade als gevolg van eventuele onjuistheden en/of onvolledigheden in deze uitgave.

INLEIDING

Een portret is een weergave van de uiterlijke kenmerken van een mens, of dat nu het gezicht, het hoofd en de schouders of het hele lichaam betreft. In de figuratieve kunst is het portret altijd een belangrijk thema geweest. Kunstenaars weten dat dit genre financieel en sociaal erg gewaardeerd wordt vanwege de symbolische betekenis of als eerbetoon. Daarnaast zien zij de portretkunst als een interessante manier om de lichamelijke en vooral ook psychische aspecten van de menselijke aard te onderzoeken. Met name dit laatste aspect is tegenwoordig erg belangrijk, aangezien de fotografie de functie heeft overgenomen van het getekende of geschilderde portret als manier om iemands gelijk-nis voor het nageslacht te bewaren. Maar dit gedocumenteerde aspect was vroeger maar een van de functies van het kunstzinnige portret.

Vanuit mijn ervaring als portretschilder, illustrator en docent probeer ik in dit boek een vereenvoudigd overzicht te geven van de belangrijkste problemen die u tegenkomt wanneer u een 'globaal' hoofd tekent en daarna een goede gelijkenis probeert te treffen. Andere belangrijke onderwerpen, zoals handen, portretten van kinderen en ouderen, en gezichten met ongewone trekken, behandel ik gedetailleerd in boeken voor gevorderden.

Ik heb gekozen voor een indeling in korte hoofdstukken met begeleidende schetsen in een volgorde die praktisch is voor het leren van de beginselen van de portrettechniek. Naar mijn ervaring leidt deze benadering al snel tot bevredigende resultaten. Verder bespreek ik materiaal, technieken, praktische overwegingen, anatomie, gezichtstrekken, compositie en belichting; en bij alles ligt de nadruk op de algemene indruk die het hoofd wekt.

Deze technische grondbeginselen vormen de leidraad bij uw eerste portrettekeningen, en van hieruit kunt u uw studie uitbouwen. Uw artistieke ontwikkeling wordt bepaald door de moeite die u neemt om goed te observeren en natuurlijk door hoe vaak u oefent. Voor uw eerste tekeningen kunt u het werk van anderen bekijken en foto's van uw model nemen. Zodra u echter genoeg zelfvertrouwen heeft om de basislijnen van het hoofd te schetsen, raad ik u aan om een levend model te tekenen. Vraag of een goede en geduldige vriend(in) voor u wil poseren. In het laatste deel van dit boek ziet u een aantal portretstudies die ik zelf in de loop der tijd heb getekend; zij geven u een idee van de manier waarop u verschillende onderwerpen kunt benaderen.

MATERIAAL EN TECHNIKEN

Een portret kunt u tekenen met elk populair tekengerei: potlood, houtskool, pastel, pen en inkt, waterverf, viltstift, enzovoort. Met elk materiaal bereikt u andere effecten, niet alleen vanwege de specifieke eigenschappen van het materiaal en de gebruikte techniek, maar ook vanwege de ondergrond waarop u tekent: glad of ruw papier, karton, wit of gekleurd papier, enzovoort. De tekeningen op deze twee bladzijden laten zien hoe verschillende materialen de complexe toonwaarden van het gezicht en lichaam weergeven.



Pen en zwarte Oost-Indische inkt op zacht papier

*Inkt wordt door veel kunstenaars gebruikt. U kunt hem met een penseel of pen aanbrengen, maar er zijn ook speciale effecten mogelijk met bamboepen-
nen, brede pennen, vulpennen, technische pennen, viltpennen of balpennen. De toon kunt u variëren door lijntjes dichter bij elkaar of verder van elkaar te zetten, eventueel over elkaar in een rechte hoek (kruisarcering). Ik raad u aan om glad papier of karton van goede kwaliteit te gebruiken, zodat het oppervlak niet ruw wordt of de inkt onregelmatig absorbeert.*



Potlood (B en 2B) op ruw, getextureerd papier

Potlood wordt het meest gebruikt voor allerlei soorten tekeningen. Ook bij portretten en figuren is het gemakkelijk te gebruiken zonder uw spontaniteit te belemmeren. Het is geschikt voor erg complexe tekeningen maar ook voor kleine studies en schetsen. Voor schetsen is een erg dunne punt geschikt, terwijl u voor een studie dikker en zachter grafiet kunt gebruiken. Grafiet (het staafje dat u in een vulpotlood gebruikt) en potlood (een staafje met een houten omhulling) worden aangeduid naar hun dichtheid: van het hardste 9H voor dunne, lichtgrijze lijntjes tot het zeer zachte 6B, waarmee u gemakkelijk dikke, donkere lijnen trekt.

Geperste houtskool op papier

Houtskool is misschien wel het ideale materiaal voor een portretstudie, aangezien u er niet alleen de tonen goed mee kunt beheersen maar er ook redelijk scherpe details mee kunt maken. Teken snel en richt u op de algemene vormen, zodat u de veelzijdigheid en zeggingskracht van houtskool optimaal benut. Kies voor geperste houtskool of voor houtskool van wilgenhout, maar wees voorzichtig dat u de lijnen niet uitvekt. Houtskoollijnen kunt u met uw vingertoppen vermengen en vervagen, en met kneedgum kunt u de tonen verzachten. Bescherm de voltooide tekening door haar met fixatief te bestuiven.



Monochrome waterverf op middelruw papier

Waterverf, inkt op waterbasis en met water verdunde Oost-Indische inkt zijn ideaal voor een portretstudie. Het lijkt meer op schilderen dan op tekenen, aangezien u het materiaal aanbrengt met een penseel. Voor een precieze en expressieve tekening heeft u een goed inzicht in toonwaarden nodig. Een snelle studie zet u op met aquarel- of kleurpotlood, waarbij u de lijnen laat overvloeien met een nat penseel. Gebruik zwaar papier, zodat het oppervlak niet gaat bobbelen door het vocht.



Pen en inkt, aquarelverf en wit pastel op gekleurd papier

Met gemengde technieken bedoelen we het gebruik van verschillende materialen voor een tekening met ongebruikelijke effecten. De complexiteit van het aanbrengen van de materialen vereist een goede beheersing en gedegen kennis van de materialen om een rommelig resultaat met weinig esthetische betekenis te voorkomen. Gemengde technieken zijn erg effectief op getextureerde en gekleurde, donkere ondergronden.



PRAKTISCHE ADVIEZEN

Hieronder staan enkele praktische adviezen voor het tekenen van portretten. In de volgende hoofdstukken worden een paar onderwerpen verder uitgewerkt aan de hand van diagrammen en schetsen.

SOORTEN PORTRETTE

Vanwege de grote verscheidenheid aan mogelijke poses en de psychologische rijkdom die iedere persoon in zich herbergt, dient de kunstenaar te bepalen welke pose het model moet aannemen om deze elementen het beste naar voren te laten komen en een goede gelijkenis te treffen.

Daarnaast heeft ieder individu een eigen karakteristieke houding en motoriek die deel van zijn of haar wezen uitmaken. Maar er zijn ook elementen van lichamelijk gedrag of sociale conventies waardoor u het model in de juiste context kunt plaatsen. Er wordt onderscheid gemaakt tussen twee soorten portretten: het formele portret met een traditionele pose en veel aandacht voor de compositie, de omgeving en het soms symbolische decor, en het informele portret met een spontane pose van het model, dat terloops wordt vastgelegd bij een normale bezigheid in een gewone omgeving. Dit is een effectieve en moderne manier van portretteren die voortvloeit uit 'instantfotografie' en veel vaardigheid en goede smaak van de tekenaar vereist. Tot deze categorie behoort ook het expressieve portret, met een model dat glimlacht of in beweging is.

INKADEREN

Bij elk type portret zult u moeten kiezen hoe u het onderwerp gaat weergeven. U kunt alleen het hoofd of een deel van het gezicht tekenen of de hele figuur. Om het portret expressiever te maken, kunt u een deel van het lichaam tekenen. U tekent dan bijvoorbeeld niet alleen het hoofd, maar ook de schouders, de romp en de handen. Maak een groot aantal schetsen om de beste pose te bepalen (zie blz. 24) en kies een effectieve, evenwichtige compositie die niet monotoon is. Zorg dat u de visuele aandacht van de kijker niet verspreidt en houd in gedachten dat het belang-

rijkste aandachtspunt op het gezicht moet liggen en in het bijzonder op de ogen. Bedenk dat de handen net zo expressief kunnen zijn als het gezicht, vanwege hun beweeglijkheid, hun vorm en hun rol binnen de compositie. Als u vindt dat uw model karakteristieke handen heeft, kunt u ze opnemen in de tekening.

ONDERWERPEN

Om een mens te portretteren moet u niet alleen zijn of haar kenmerken weergeven, maar ook het karakter en de stemming van het model suggereren. Dit bepaalt de artistieke kwaliteit van een portret. Vraag altijd toestemming van uw model om hem of haar te portretteren of om de voltooidte tekeningen eventueel te exposeren.

Kinderen (Zie blz. 47.) Een kinderhoofd is in verhouding groter dan dat van een volwassene; met name de schedel is groter ten opzichte van het gezicht. De ogen en oren zien er groot uit, maar de neus is klein en wijst vaak omhoog. De beenderstructuur is klein en de kaak is rond. Kinderen tekenen is lastig omdat ze moeilijk stil kunnen zitten en het niet prettig vinden om bekeken te worden. Foto's die terloops genomen zijn om 'poseren' te voorkomen, zijn vaak nuttig. De tere vormen van een kind komen tot hun recht bij een zwakke en diffuse belichting. Fel kunstlicht of direct zonlicht geeft harde schaduwen die het uiterlijk kunnen veranderen en zorgt ervoor dat uw model de ogen dichtknijpt.

Vrouwen Bij een vrouwenportret is niet alleen de persoonlijkheid van belang, maar ook het esthetische aspect. Kies een informele pose die spontaan kan zijn voor een jong model en iets strenger en serener als ze iets ouder is. Vermijd kunstmatige of al te theatrale poses. In veel gevallen is het aan te raden om de hele figuur te tekenen, zodat de kleding en achtergrond bijdragen aan de weergave van de persoonlijkheid van uw model.

Mannen Het mannenportret was traditioneel formeler, met een 'officieel' beeld dat niet alleen het uiterlijk maar ook sociale status weergaf. Soms kan belichting van opzij interessante contrasten opleveren die de trekken en vormen van een mannelijk gezicht meer karakter geven. Jonge modellen komen vaak beter tot hun recht met spontane poses en uitdrukkingen, terwijl voor volwassen mannen een waardige pose erg geschikt is. Zorg dat het model zijn armen niet over elkaar slaat of op een andere manier een autoritaire, onaantrekkelijke uitstraling krijgt.

Zelfportret (Zie blz. 44.) Bijna alle kunstenaars hebben hun eigen portret getekend, geschilderd of gebeeldhouwd. Een goede oefening, want u zult merken dat uw vaardigheid er met sprongen op vooruitgaat. Bekijk uw spiegelbeeld en experimenteer met verschillende soorten belichting en met diverse poses. Kies de pose die u het prettigst vindt en die uw ware ik goed laat uitkomen. Volg de werkwijze die ik op blz. 32 uiteenzet.

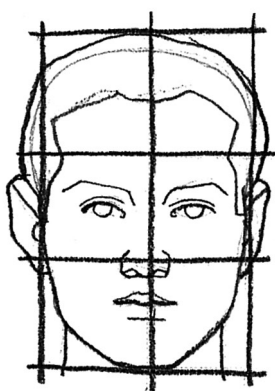
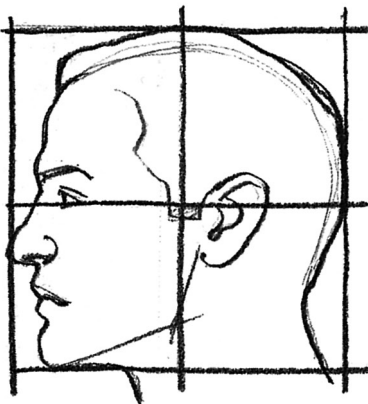
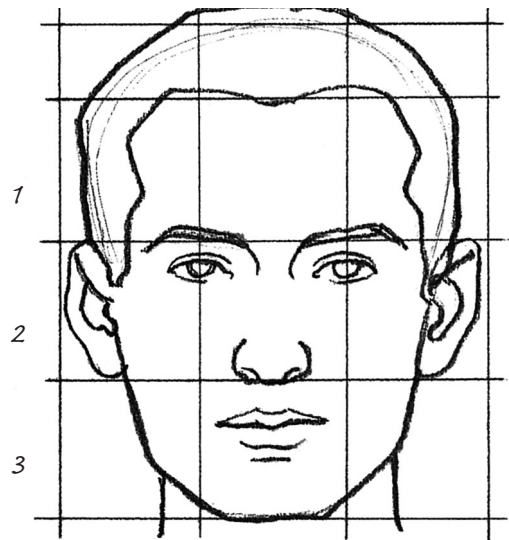
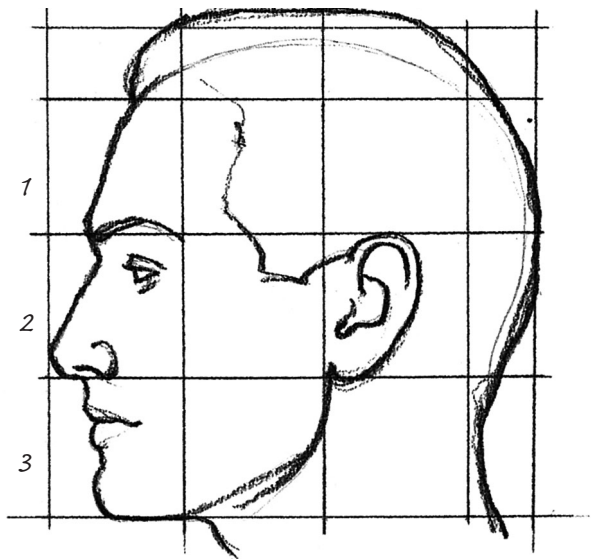
Ouderen Oudere mannen en vrouwen zijn vaak erg interessant om te tekenen, aangezien hun gezichten de sporen van de tijd dragen en door hun gezichtsuitdrukkingen gekarakteriseerd worden. Hun gezichten vertellen het verhaal van hun leven. Hierdoor is het gemakkelijker hun gelijkenis te treffen dan die van jongere mensen. Kies poses die passen bij de wijsheid en mildheid die met de jaren groeien.

Vermijd felle of directe belichting. Al kan het effectief zijn, toch leidt dit soms tot onflatterende portretten met nadruk op onregelmatigheden in de huid. Let op de anatomische veranderingen van het hoofd van oudere mensen: rimpels op het voorhoofd, bij de ogen, de mond en in de hals, grijs en dunner haar, hollere ogen, grotere oren, enzovoort.

HET HOOFD TEKENEN

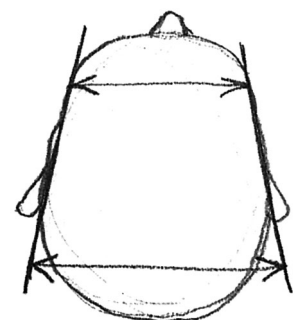
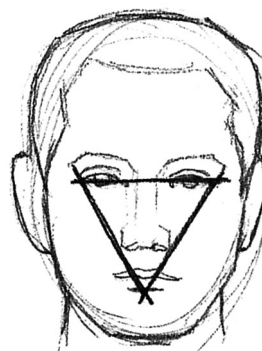
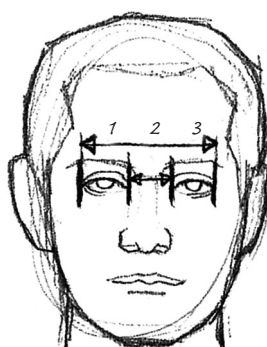
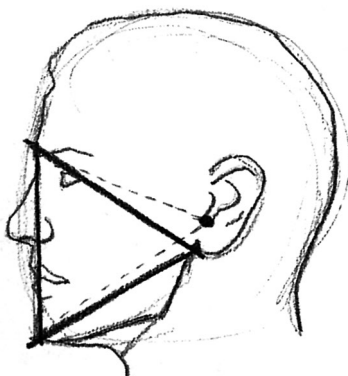
PROPORTIES

Wanneer u een hoofd tekent, is het noodzakelijk dat de proporties correct en precies zijn. Proporties zijn de relatieve afstanden tussen de verschillende elementen zoals ogen, oren, neus en mond, die verderop in dit boek afzonderlijk zullen worden bestudeerd. Hoewel hoofden aanzienlijk kunnen verschillen wat betreft formaat en gezichtstrekken, zijn ze toch terug te brengen tot een proportioneel diagram. Hiermee kunt u de vormen vereenvoudigen, hun driedimensionale aard doorgronden en de elementen correct ten opzichte van elkaar positioneren. Wanneer u een portret tekent, dient u de algehele structuur van het hoofd juist te beoordelen en de voornaamste trekken goed te bestuderen. Hiervan hangt af of u een goede gelijkenis zult treffen. Op zichzelf staande details, hoe goed ook weergegeven, leiden vrijwel altijd tot een vaag en onbevredigend portret wanneer de verdere tekening onnauwkeurig is.



Wanneer u deze diagrammen bestudeert, ontdekt u een eenvoudig referentiekader voor de proporties van een typerend hoofd. Vergelijk deze met de proporties van uw model en beoordeel of ze overeenkomen of verschillend zijn. De hoogte van het gezicht kan in drie gelijke delen worden verdeeld. De afstand van de haarlijn tot de neus komt overeen met de lengte van de neus en met de lengte van het onderste deel van het gezicht.

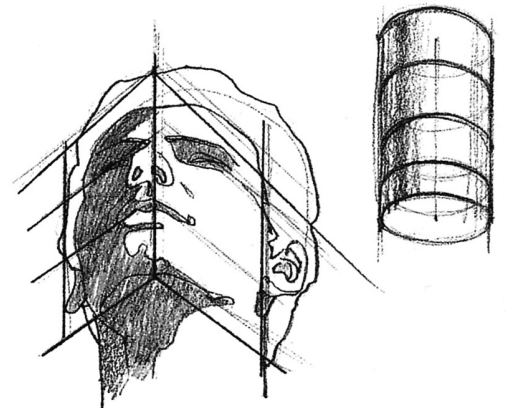
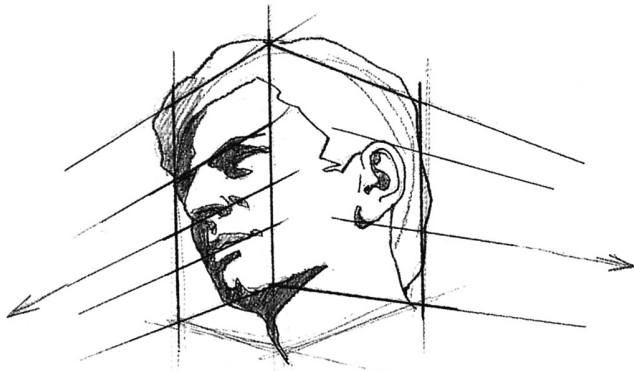
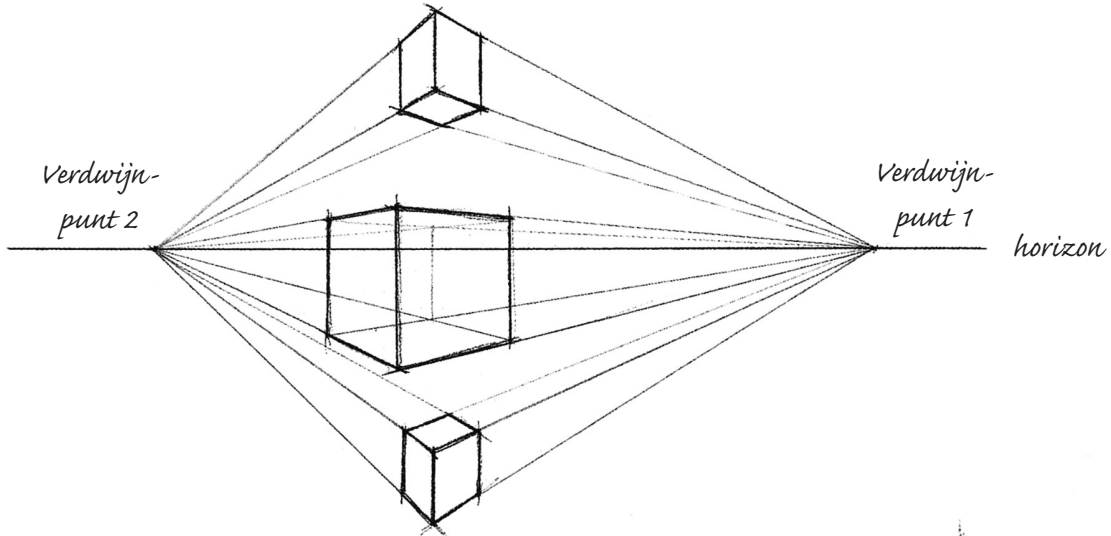
Wanneer u de brug van de neus verbindt met de kin en de hoek van de kaak, krijgt u een gelijkzijdige driehoek. Dit gebeurt ook wanneer u de buitenste ooghoeken verbindt met het onderste punt van de onderlip. De breedte van de ooglijn, gezien vanaf de voorkant, is een goed referentiepunt om de afstand tussen de ogen te bepalen. Vroeger zei men op kunst-academies: 'Tussen beide ogen past een oog.' De breedte van de neuswortel komt vaak overeen met de breedte van de neusvleugels. Rechtsonder ziet u dat een hoofd van bovenaf gezien ovaal is, waarbij de achterkant het breedste deel vormt.



PERSPECTIEF

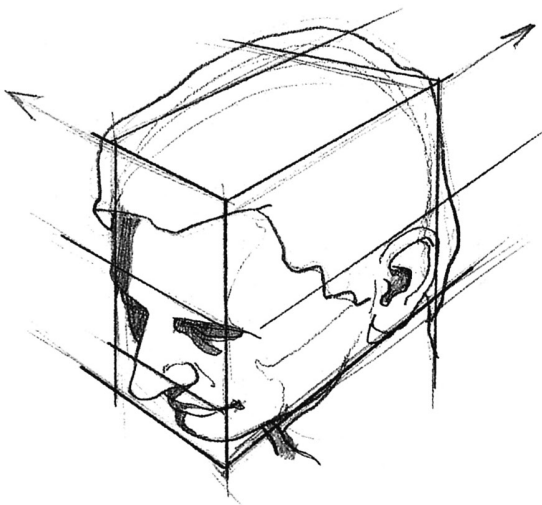
Perspectief is een grafische methode waarmee ruimtelijke diepte op een plat oppervlak wordt gesuggereerd. Voor een goede weergave moet u het hoofd net als elk ander voorwerp tekenen volgens de regels van de perspectief.

Het onderstaande diagram is genoeg om uw kennis van de basisprincipes op te frissen, zoals de horizonlijn, het standpunt en de verdwijnpunten. Als u het hoofd visualiseert binnen een kubus waarbij de ribben de verst uitstekende delen raken, zal het gemakkelijk zijn om de gezichtstrekken in de juiste perspectief te zien. Daarna kunt u het 'meetkundige' hoofd verder bestuderen als twee ovalen en een cilinder (zie diagrammen blz. 12).

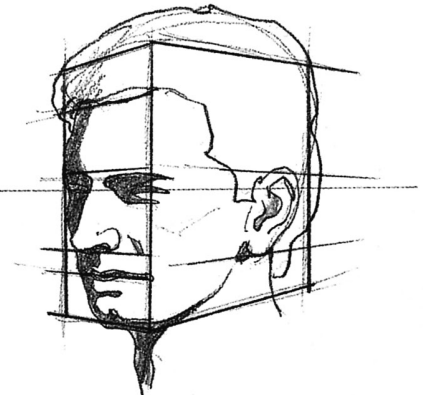


horizon

horizon



horizon

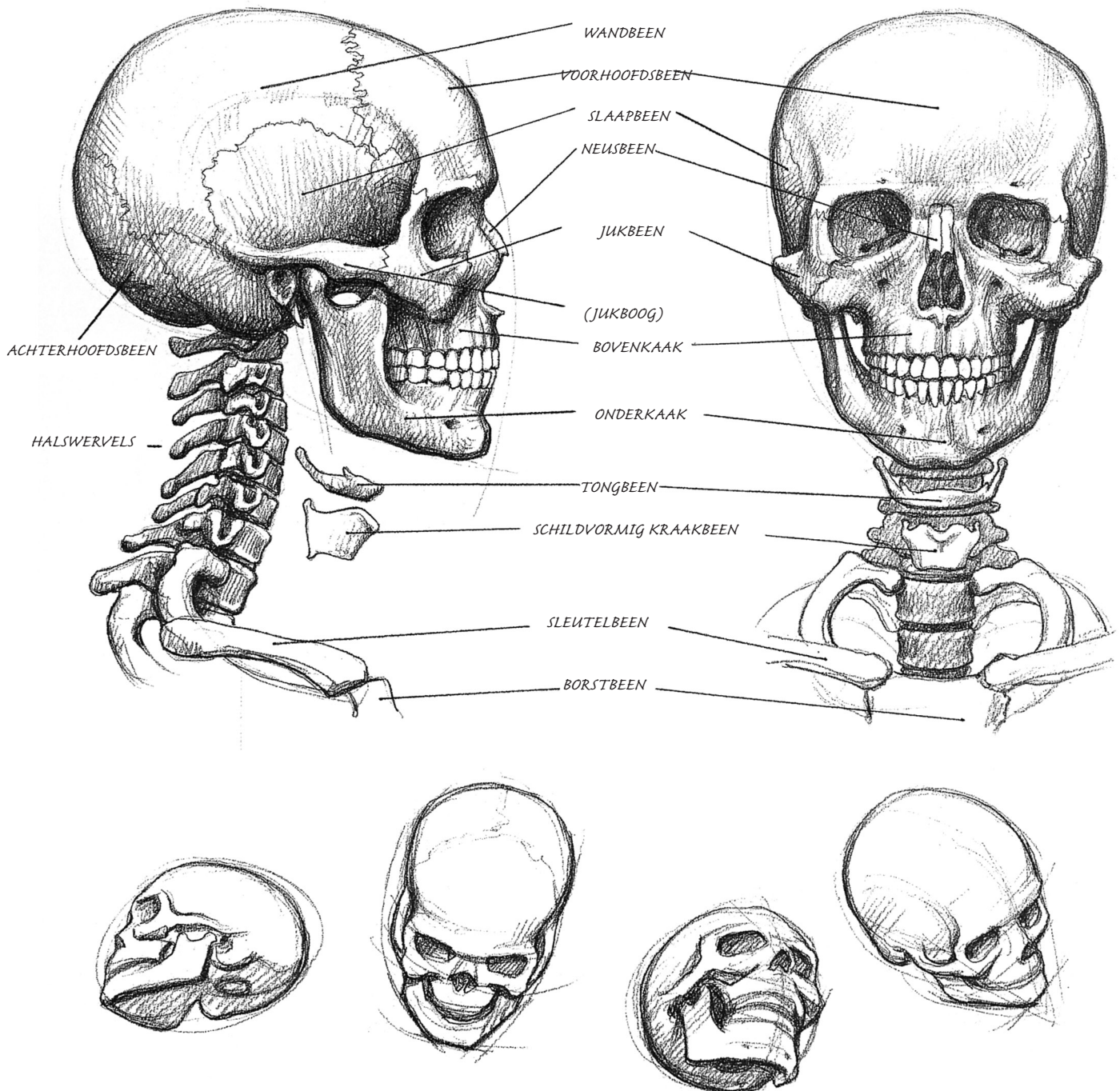


ANATOMIE

Basiskennis van de anatomie van het hoofd en belendende delen (en zo mogelijk de handen) is nuttig om de uiterlijke vormen te begrijpen, hoewel het op zichzelf geen garantie is voor een goede tekening.

DE BEENDEREN

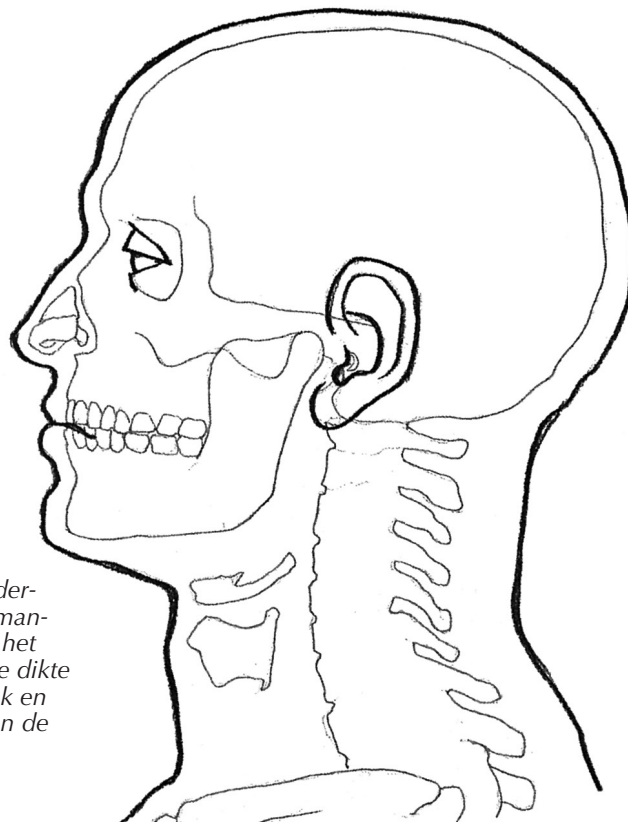
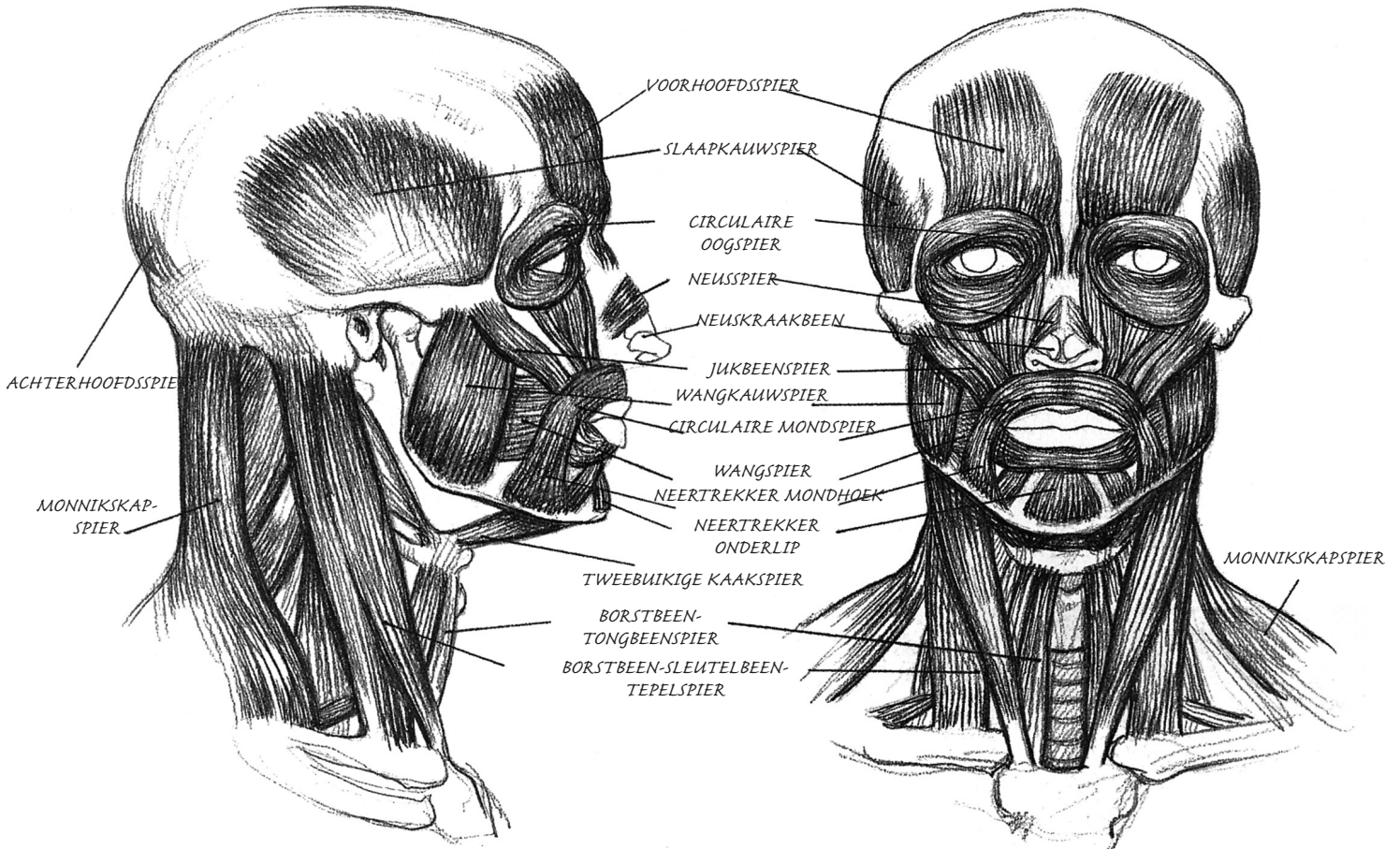
De vorm van de schedel bepaalt over het algemeen het uiterlijk van het hoofd. Hij kan worden opgesplitst in schedeldak en aangezichtsschedel en bestaat uit verschillende beenderen die nauw aaneengesloten zijn om een stevige structuur te vormen. Het enige beweegbare deel is de kaak.



Als u in de gelegenheid bent om een schedel te bestuderen oefen dan om de algemene omtrek te tekenen. Teken de schedel vanuit verschillende standpunten en pas de principes van perspectief en vereenvoudigde opbouw toe.

DE SPIEREN

De hoofdspieren zijn te verdelen in twee groepen: de aangezichtsspieren (die gezichtsuitdrukkingen mogelijk maken) en de kauwspieren (die de kaak laten bewegen). Zij zijn aan de schedelbeenderen gehecht en volgen die onderliggende vorm, aangezien de spieren erg dun zijn. Bestudeer ook de belangrijkste nekspieren, omdat de hals in vrijwel alle portretten zichtbaar is.

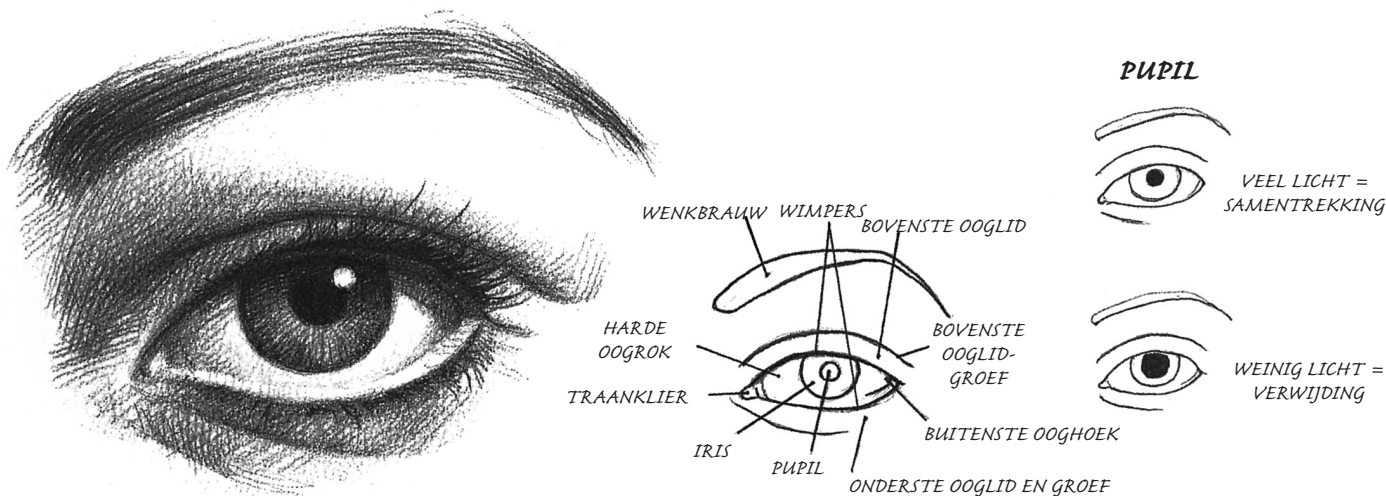


Hier laat ik het verband tussen de beenderstructuur en de uiterlijke vorm van een mannenhoofd zien. Bestudeer de plaats van het oor, het oog en de lippen nauwgezet. De dikte van de laag tussen het beenderoppervlak en de huid wordt bepaald door de dikte van de spieren, de vetlaag en de huid.

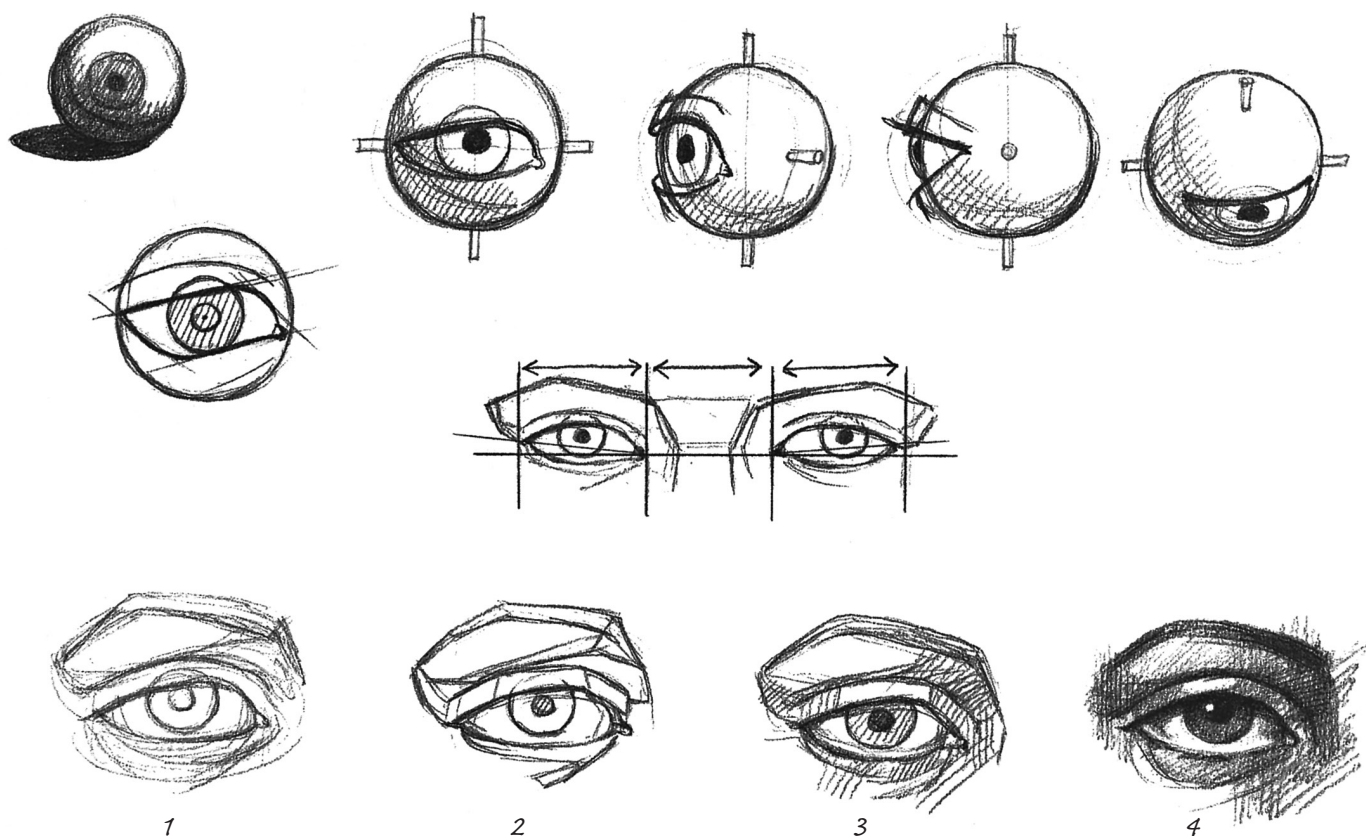
HET OOG

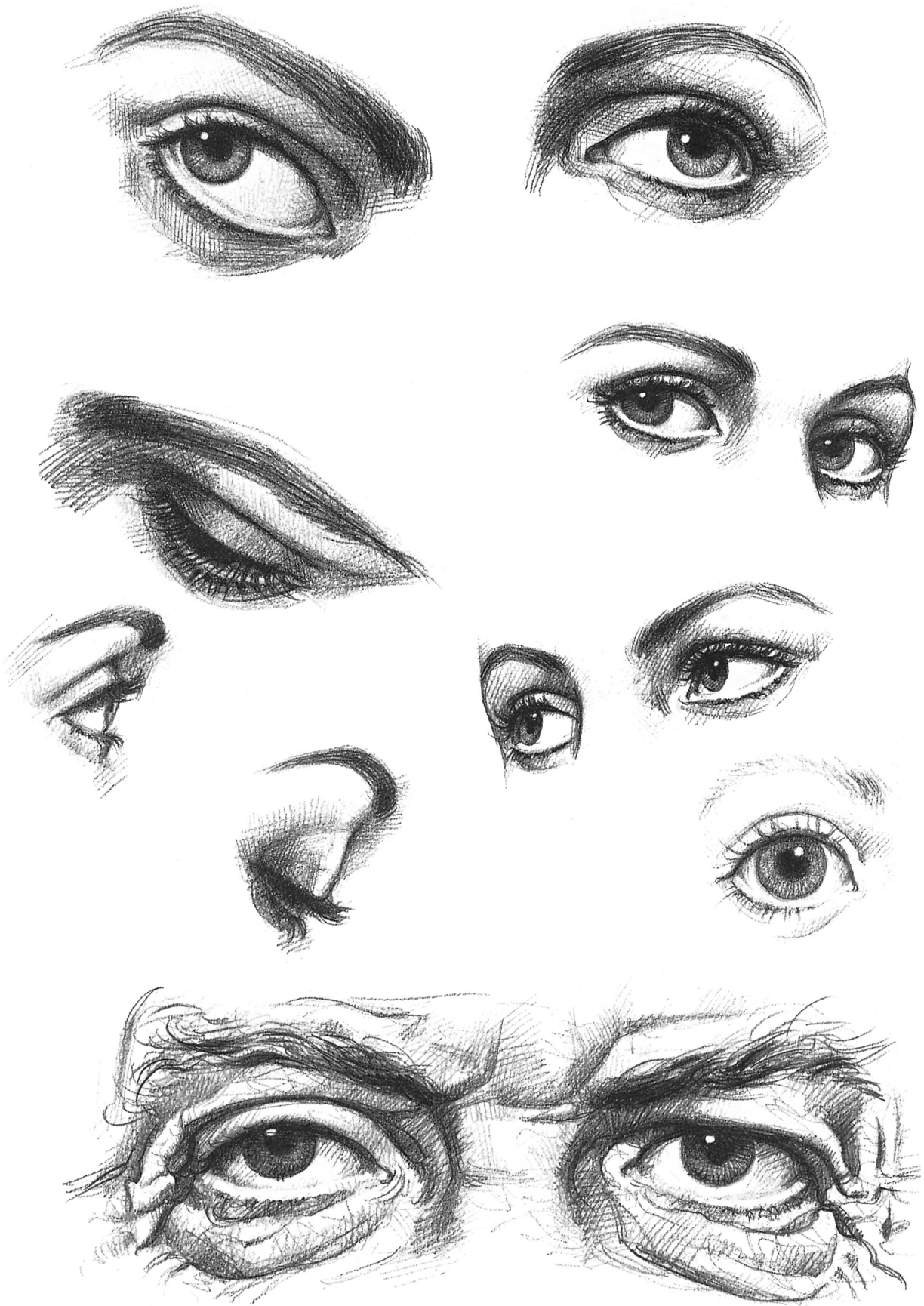
Zodra u de algehele structuur van het hoofd heeft doorgrond, analyseert u de afzonderlijke gezichtstrekken, zoals neus, mond, ogen en oren. Zodra u de basisvormen kent en individuele variaties exact kunt weergeven, zult u in uw portretten een goede gelijkenis kunnen treffen.

Het oog is misschien wel het meest expressieve element, en daarom is het cruciaal om het in de juiste positie te tekenen en zijn exacte vorm te treffen. Het oogwit (de harde oogrok) is niet zuiver wit maar verandert van kleur door de schaduw van het ooglid. Zorg dat u beide ogen (en pupillen) in dezelfde richting laat kijken. Hiervan hangt de uitdrukkingskracht van de ogen af.



Onderstaande diagrammen laten de bolvormige bouw van het oog zien, hoe de oogleden erop rusten en de stappen waarin ze correct getekend worden.



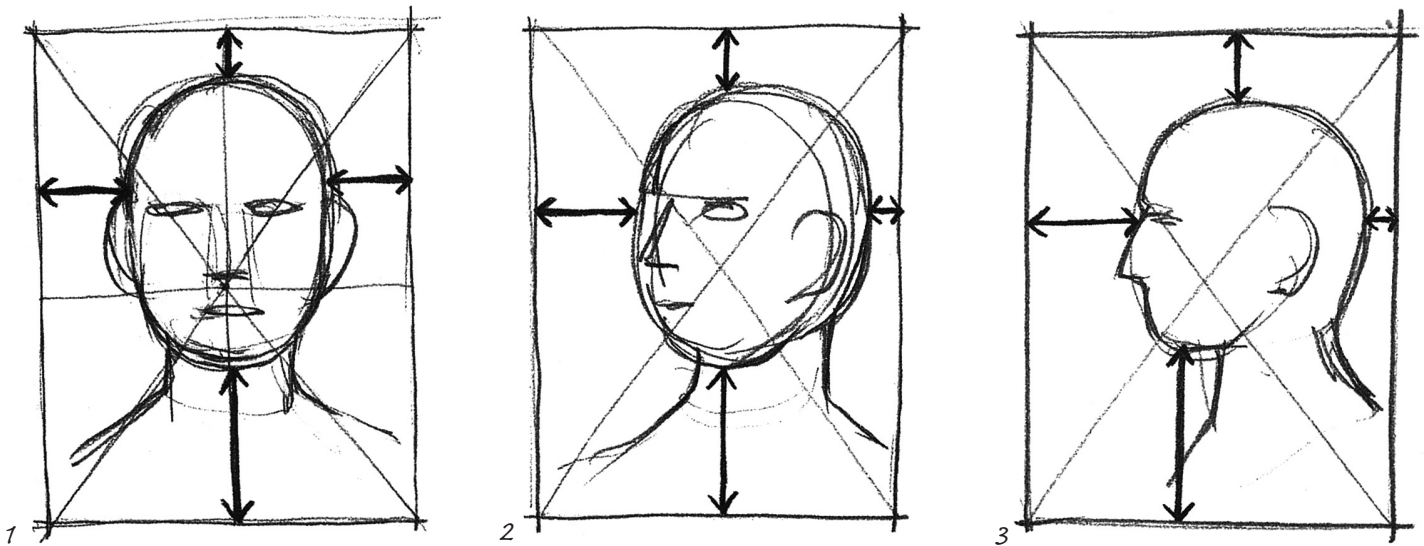


Oefen het tekenen van ogen in verschillende posities en vanuit verschillende standpunten, zoals u op de voorbeelden op deze bladzijde ziet. Een vrouwenoog heeft vaak lange en dikke wimpers, met duidelijk gevormde en dunne wenkbrauwen. De iris van een kind lijkt erg groot in verhouding tot de oogleden.

Ouderen hebben diepe rimpels die uitwaaiëren vanuit de ooghoeken. De onderste oogleden vormen 'zakken' en de wenkbrauwen zijn (vaak) onregelmatig dik en borstelig.

PORTRETCOMPOSITIE

Compositie behelst de rangschikking van de elementen van een afbeelding. Er bestaan geen vaste regels (behalve misschien die van de 'gulden snede') maar eerder principes die te maken hebben met onze visuele perceptie, zoals eenheid, contrast en balans. Een paar keuzes moet u meteen aan het begin maken: of u de hele figuur of alleen het hoofd tekent (en in het laatste geval of u het en face, en profil of driekwart tekent), of u het model in een bepaalde setting of tegen een neutrale achtergrond plaatst, op welke schaal u tekent, of u een portret- of landschapformaat wilt, enzovoort. Wen uzelf aan om veel kleine schetsjes te maken om zulke keuzes te analyseren, zoals ik op de volgende bladzijden zal illustreren. Bekijk de onderstaande schetsen nauwkeurig. Die laten de kneepjes van het vak zien als aanwijzingen voor de beginneling. Laat u echter niet inperken door traditionele en routinematige formules. Experimenteer met originele en ongebruikelijke composities.



1 In een portret en face plaatst u het hoofd nooit precies in het midden van het papier. Let er wel op dat de bovenkant van het hoofd niet te dicht tegen de rand van het papier zit.

2 In een driekwartportret dient u meer ruimte te laten aan de voorkant van het gezicht en minder aan de kant van het achterhoofd.

3 Een portret en profil ziet er beter uit als u veel ruimte aan de voorkant van het gezicht overlaat. Vermijd indien mogelijk dat het achterhoofd de rand van het papier raakt.

4 Een gebogen hoofd kan een melancholieke stemming uitdrukken.

5-6-7 Een portret en face toont het model op de voorgrond en straalt kracht en zelfvertrouwen uit.

8 Een kikkerperspectief kan het gezicht een overbiddelijke, autoritaire uitstraling geven. Voor een portret is dit meestal niet aan te raden.

9 Een ongebruikelijk en indringend effect bereikt u wanneer het gezicht het gehele papier in beslag neemt.

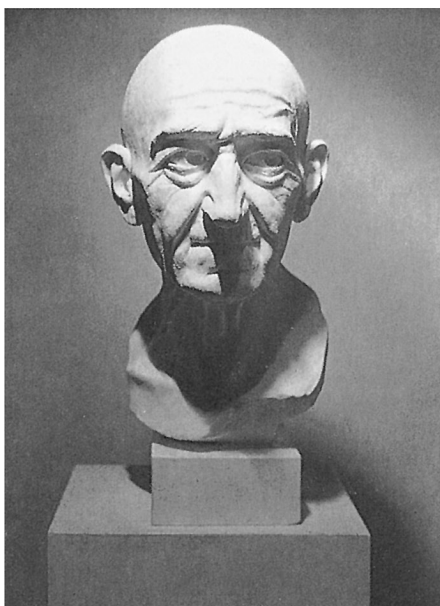


De adviezen op de vorige bladzijden gelden ook voor een portret ten voeten uit. Op deze bladzijde ziet u twee studies die ik met pen en inkt maakte voor een olieverfportret. De houding van het model en de uiteindelijke compositie zijn te zien op de tekening op blz. 29.

BELICHTING

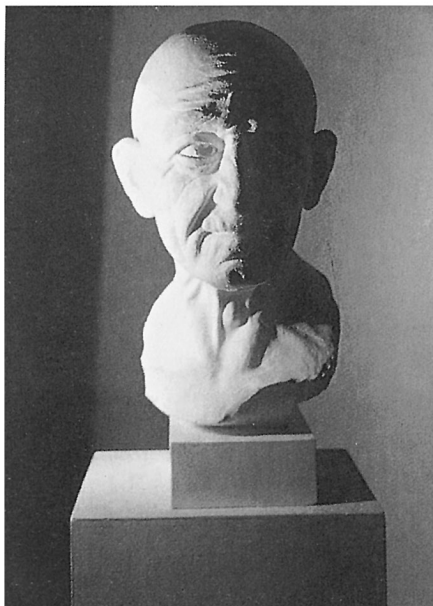
Wanneer u een portret tekent, is het van belang om de richting, kwaliteit en intensiteit van het licht te bestuderen dat op het model valt. Door licht en schaduw ontstaat de vorm van het gezicht. Kunstlicht is gemakkelijk te reguleren en blijft constant en is dus te verkiezen boven zonlicht, dat telkens varieert in intensiteit en invalshoek. Een goede belichting benadrukt de uiterlijke kenmerken van het model. Vermijd daarom een lichtbron die te fel en te dichtbij is. Het is beter om enigszins diffuus licht te gebruiken, dat geen donkere schaduwen onder de neus, lippen en ogen veroorzaakt.

Op deze bladzijden ziet u foto's van een beeld dat ik heb geboetseerd. De foto's illustreren ongewone of extreme situaties die zowel de positieve als de negatieve effecten van verschillende soorten belichting op het gezicht laten zien. De geschiktste belichting voor een portret krijgt u wanneer de lichtbron iets hoger is geplaatst dan het model, ergens tussen de voor- en zijkant. Om het licht diffuus te maken, kunt u een plaat matglas voor de lichtbron plaatsen of een van de bekende hulpmiddelen voor fotografie gebruiken.



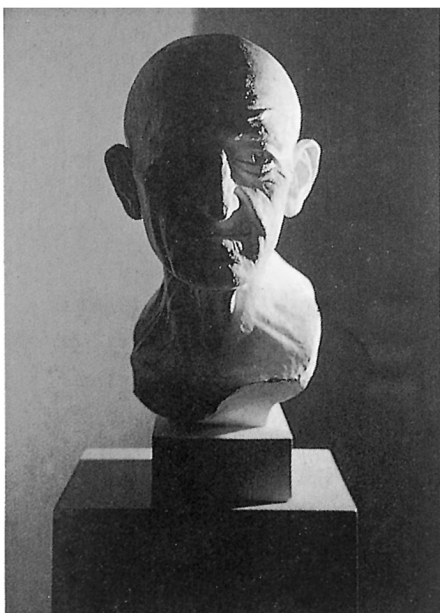
Belichting van boven

Erg effectief, maar vermijd al te donkere schaduwen onder de wenkbrauwen, neus en kin. Strijklicht kan oneffenheden in de huid benadrukken.



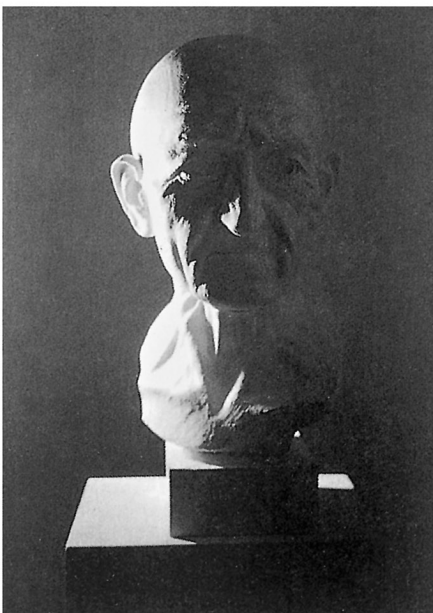
Zijbelichting

Niet geschikt voor portretten omdat deze belichting het een gezicht in twee contrasterende helften deelt. Soms kan zijbelichting effectief zijn om een krachtig reliëf te krijgen.



Belichting van achter en opzij

Onbruikbaar voor portretten omdat deze belichting de vorm van het gezicht grotendeels wegneemt. U kunt haar wellicht voor een portret en profiel gebruiken. Op deze foto ziet u een kunstgreep die vaak wordt gebruikt in de schilderkunst: het donkere deel van het hoofd vormt een silhouet tegen de lichte achtergrond en het lichte deel tegen de donkere achtergrond.

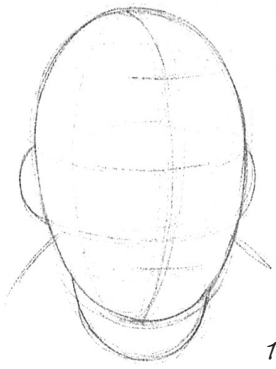


Belichting van achteren

Belichting van achteren is onbruikbaar in de portretkunst omdat de gezichtstrekken van het model nauwelijks te herkennen zijn. Een belichting van achteren kan echter effectief zijn bij een portret en profiel.



Portretstudie: geperste sepiahoutskool op getextureerd papier, 33 x 48 cm



1



2



W

9 IX 1993

Studio per Zibatta

Geperste sepiahoutskool op papier, 30 x 45 cm
Om een glimlach goed te treffen, gebruikt u foto's. Na een paar seconden verliest een glimlach namelijk zijn sprankeling en vertonen de gezichtstrekken een onnatuurlijke, gemaakte uitdrukking die niets weg heeft van een opgewekte, plezierige stemming. Zoals u ziet, zorgt de samentrekking van de huidspieren voor vouwtjes bij de ooghoeken en onder de onderste oogleden. De mond wordt breder en de lippen gaan uiteen, zodat het lastiger wordt om de correcte proporties aan te houden. Bestudeer daarom uw model zorgvuldig.



Zelfportret. HB- en 2B-potlood op papier, 33 x 48 cm

Het enige model dat u wanneer u maar wilt en onder alle omstandigheden kunt bestuderen, vindt u in de spiegel. Oefen uw zelfportret voor de spiegel en maak u geen zorgen wanneer de gelijkenis tegenvalt. Poseren is vermoeiend en na een tijdje wordt uw gezichtsuitdrukking wat harder. U kunt natuurlijk ook foto's gebruiken, maar rechtstreeks tekenen geeft meer voldoening. Zorg eerst dat de onderlinge proporties van het hoofd kloppen en teken dan de details. Een bril die u altijd draagt (zoals in mijn geval) wordt onderdeel van het uiterlijk en kan erg karakteristiek zijn. De lenzen kunnen de vorm en het formaat van de ogen veranderen. Denk ook om de schaduwen van het montuur.

DE KUNST VAN

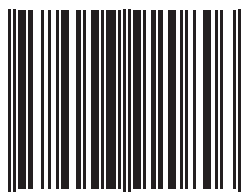
PORTRET TEKENEN



Een uitdaging om een realistisch portret te tekenen? Als u de basislijnen onder de knie heeft, kunt u met de vele voorbeelden uit dit boek ieder gewenst portret op papier zetten.

Met de informatie en tips uit dit naslagwerk leert u stap voor stap alle facetten van het portrettekenen. Aan de hand van verschillende tekentechnieken en -materialen laat auteur Giovanni Civardi diverse schetsen van portretten zien, ondersteund door ruim honderd gedetailleerde illustraties.

Een waardevol naslagwerk dat een bijdrage levert aan de technische ontwikkeling van elke tekenaar, of deze nu amateur of professional is.



9 789043 920803

www.kosmosuitgevers.nl

**KOS
M•S**

NUR 476
Kosmos Uitgevers
Utrecht/Antwerpen