

CARIBISCHE ZEE

Deze grote zee wordt begrensd door meer dan 7.000 eilanden en 28 landen uit Zuid- en Midden-Amerika. Het is de diepste zee ter wereld. De kustlijn bestaat uit vele baaien en golven.



In de Caribische Zee bevindt zich ongeveer 9% van de koraalriffen op aarde, waaronder het op een na grootste barrièrerif: het Meso-Amerikaanse Rif. Het loopt over 1.000 km langs de kusten van Mexico, Belize, Guatemala en Honduras.

ZUID-CHINESE ZEE

Deze zee ligt in de Stille Oceaan, ten zuiden van China, ten noordwesten van de Filipijnen, ten oosten van Cambodja en Vietnam en ten noorden van Borneo. Er komen veel rivieren in uit. Ongeveer 30% van de koraalriffen van de wereld zijn hier te vinden, net als ongeveer 76% van de koraalsoorten.

De Zuid-Chinese zee is de belangrijkste verbinding tussen de Stille en de Indische Oceaan. Het is een van de drukste waterwegen ter wereld: jaarlijks vaart meer dan de helft van alle schepen erdoorheen.



VRACHTSCHEPEN
VOOR DE HAVEN
VAN SINGAPORE



KASPISCHE ZEE

Deze geheel door land omgeven zee is zowel qua oppervlakte als volume het grootste meer van de aarde. Hij bevat tussen de 40 en 44% van het totale meerwater van de wereld. De Kaspische Zee is een overblijfsel van een oude zee: de Paratethyszee. Hij wordt begrensd door Kazachstan, Turkmenistan, Iran, Azerbeidzjan en Rusland.



WIST JE DAT?

Ongeveer 130 rivieren voeren water af in de Kaspische Zee, waardoor het zoutgehalte ervan verdunt en hij ongeveer een derde van het zoutgehalte heeft van het gemiddelde zeewater.



DE BOULEVARD VAN BAKOE (AZERBEIDZJAN) AAN DE KASPISCHE ZEE

KORAALZEE

De Koraalzee maakt deel uit van de Stille Zuidzee en ligt voor de noordoostkust van Australië. In het noorden gaat hij over in de Salomonszee, in het zuiden in de Tasmanzee. De kustlijn van de Australische en Pacificische eilanden is een mengeling van zandstranden, koraalriffen, mangroves en kwelders.

In de Koraalzee ligt het Groot Barrièrerif, het grootste koraalrif ter wereld. Het heeft een enorme diversiteit aan zeeleven, waaronder sponzen, zeeanemonen, haaien, weekdieren, slakken, walvissen en dolfijnen.





SCHELLEN

Schelpen zijn het uitwendige skelet (**EXOSKELET**) van **WEEKDIEREN**, zoals oesters, mosselen en (zee)slakken. Weekdieren leven op het land en zowel in zoet als zout water. **DE MEESTE WEEKDIEREN HEBBEN EEN SCHELP.**



NAUTILUS

Sommige land- en zeeslakken hebben geen schelp en de meeste **KOPPOTIGEN**, zoals inktvissen, octopussen en zee-katten, hebben ook geen, of een kleine, schelp.

De **NAUTILUS** is een uitzondering in deze laatste groep, met zijn kenmerkende spiraalvormige schelp met bruine strepen.

TWEEKLEPPIGEN



Dit zijn weekdieren die twee schelpen hebben die aan elkaar scharnieren met een sterke spier en open en dicht kunnen.

Er zijn twee hoofdgroepen van weekdieren: **TWEEKLEPPIGEN** en **BUIKPOTIGEN**.

BUIKPOTIGEN



Dit is de grootste groep weekdieren. Ze hebben een enkele schaal (univalve) die meestal een spiraalvorm heeft die krans wordt genoemd.



KOKKEL



OESTER



WULK



SLAK



ALIKRUIK

TWEEKLEPPIGEN



COQUILLE



MOSSEL



SCHERMES



SCHAALHOREN

BUIKPOTIGEN



SCHELPHOORN



KAURI

WIST JE DAT?

Schelpen die te koop zijn, zijn meestal afkomstig van een levend dier dat is gedood, dus het is het best om ze niet te kopen. Zoek in plaats daarvan op het strand naar lege schelpen. Neem er niet te veel mee naar huis, aangezien andere beestjes, zoals heremietkreeften en sommige jonge vissen, lege schelpen gebruiken als huis. Sommige zeevogels gebruiken ze bij het maken van hun nest.

In elke lege schelp leefde ooit een weekdier. Men denkt dat er tussen de 50.000 tot 200.000 soorten weekdieren zijn, dus dat zorgt voor een enorme verscheidenheid aan verschillende vormen, maten, samenstellingen en kleuren van schelpen! Lege schelpen breken uiteindelijk in kleine stukjes en maken zo deel uit van het zand op een strand of oceaانبodem.



Weekdieren hebben gedurende hun hele leven maar één schelp. Die beschermt hun zachte lichaam. Naarmate het dier groeit, wordt de schaal groter om ruimte te maken voor zijn lichaam. De schaal is voornamelijk gemaakt van calciumcarbonaat. Het beschermt een weekdier tegen zijn roofdieren, maar ook tegen sterke zeestromingen en extreme weersomstandigheden. Sommige schelpen helpen ook bij het camoufleren van een weekdier. De schelp is vooral het huis van een weekdier.

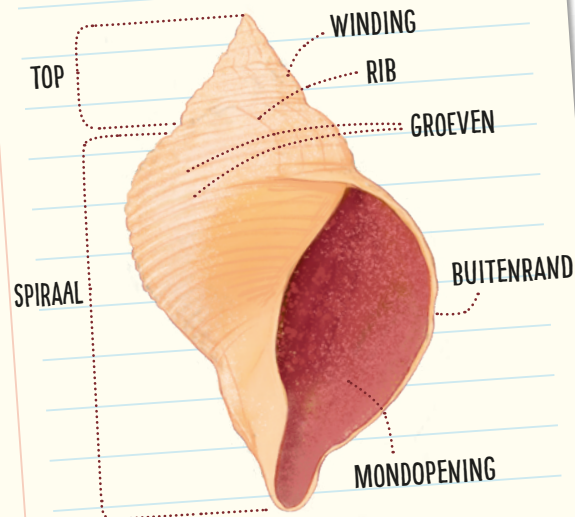
HOE WORDT EEN SCHELP GEMAAKT

Een paar dagen nadat een weekdier is geboren, begint hij laag voor laag zijn schelp te bouwen. Hij gebruikt zout, chemicaliën uit de zee (calcium en carbonaat) en eiwitten die hij met zijn lichaam maakt. Een deel van zijn lichaam, dat de mantel wordt genoemd, scheidt de chemicaliën af die nodig zijn om een schaal te bouwen. Hij bouwt eerst het geraamte van zijn schaal en voegt hier vervolgens laagjes aan toe. Hij blijft dat doen om ruimte te maken voor zijn groeiende lichaam. Hij kan zijn omhulsel repareren als het beschadigd raakt. Elk weekdier maakt een schelp die hem het best beschermt in zijn leefomgeving. De kleur van een schelp hangt af van wat hij eet.



Argonauten zijn de enige octopussen die nog een schelp hebben. Alleen het vrouwtje van de soort kan een schelp maken. Ze gebruikt klieren in twee van haar armen om haar schild te maken en te repareren. Ze kan volledig uit de schaal komen en hangt eraan terwijl ze door het water beweegt. De schelpen hebben groeven en ribben die de weerstand verminderen tijdens het zwemmen.

STRUCTUUR VAN EEN SLAKKENHUIS



SCHELPVORMEN

Schelpen zijn er in allerlei soorten, maten en kleuren. Sommige schelpen hebben ribben waardoor ze aan de zeebodem vast kunnen blijven zitten. Andere zijn glad, waardoor de bewoner gemakkelijk in modder of zand kan graven. Schelpen met lange punten helpen het weekdier zijn voedsel te vangen.

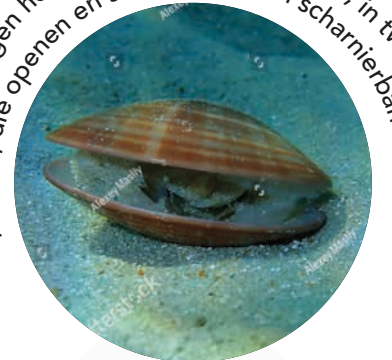


De meest voorkomende schelpvorm is glad en rond. Deze vorm helpt het weekdier zich snel te verplaatsen om zijn roofdieren te ontwijken.

Schelpen met stekels of ribben komen vaker voor in tropische wateren, omdat er meer roofdieren zijn waartegen een weekdier zichzelf moet beschermen. De scherpe randen of stekels kunnen een roofdier pijn doen en sommige hebben zelfs gif in hun puntige uiteinden.



Tweekleppigen hebben vaak platte schelpen, in twee helften, die openen en sluiten met een scharnierband.



De dikkere, zwaardere schelpen van kokkels en oesters bieden meer bescherming, maar ze zijn moeilijker voor een weekdier om rond te slepen.



Een kegelvormige schelp, zoals die van de zeeslak of nautilus, biedt betere bescherming omdat roofdieren die moeilijk kunnen doorslikken.



De meeste schelpen zijn dextraal in hun ontwerp, wat betekent dat ze naar rechts openen. Slechts een paar zijn sinistraal en openen naar links. Het is moeilijk voor een weekdier met een sinistrale schaal om te paren met een weekdier met een dextrale schaal, dus plant hij zich moeilijker voort.



SINISTRAAL



DEXTRAAL

WIST JE DAT?

De grootste zeeschelp is de Australische trompetschelp. Hij weegt tot 18 kg en kan tot bijna een meter lang worden. Hij wordt gemaakt door gigantische zeeslakken.



FOSSIELENJACHT

De kust is een geweldige plek om naar fossielen te zoeken. Zoek maar eens naar de beste plekken bij jou in de buurt. Veel stranden liggen vol met fossiele overblijfselen van waterwezentjes of planten die in de prehistorie in de zeeën, moerassen of rivieren leefden. Misschien heb je zelfs geluk en vind je dinosaurusbotten. Vaak vallen de oude botten uit afbrokkelende kliffen in de zee, om uiteindelijk ergens op een strand aan te spoelen.

CHARMOUTH BEACH IN HET ENGELSE DORSET IS BEROEMD OM ZIJN FOSSIELEN

Je hebt de grootste kans op fossielen bij de vloedlijn op een rotsachtige kust. Ze worden ingesloten in klei of steen. Je kunt gefossiliseerde ammonieten, korallen, sponzen, zee-egels, mosselen, zeewier en vele andere zeedieren en planten vinden. Zoek ook naar gefossiliseerd hout: de verkoolde overblijfselen van oude bomen. Het ziet eruit als zwarte brokken steenkool met glitters van mineralen erin.

Je kunt speciale fossielhamers en -beitels kopen of huren om stenen open te breken. Gebruik deze zorgvuldig om te voorkomen dat je jezelf of anderen verwondt of het fossiel beschadigt. Kijk uit met het hakken in een rotswand, omdat er dan stenen naar beneden kunnen vallen.



Je moet daar trouwens ook toestemming voor vragen aan de eigenaar van het land.

Een **FOSSIEL** bestaat uit de overblijfselen van planten en dieren die heel lang geleden leefden. Ze geven wetenschappers aanwijzingen over vroeger, bijvoorbeeld hoe dinosaurussen of andere oude dieren en planten eruit hebben gezien.



AMMONIETEN



PREHISTORISCHE VIS



TRILABIETEN



Als je een klein fossiel aan de kust vindt, mag je het mee naar huis nemen. Als je echter tegen grotere fossielen of botten aanloopt, graaf ze dan niet op of haal ze niet van hun plek. Je kunt ze dan beschadigen en ze zouden deel kunnen uitmaken van een onontdekte, archeologische locatie. Neem contact op met de plaatselijke autoriteiten als je denkt iets interessants te hebben gevonden. Zij zullen je adviseren over wat je moet doen.