

 MOJANG

MINECRAFT

EPISCHE BASIS



ULTIEME BOUWWERKEN TER INSPIRATIE



INHOUD

INTRO	10
ALGEMENE BOUWTIPS	12
OUDE MUMMIETOMBE	14
HET LUCHTLAB	22
HET VERZONKEN LANDGOED	28
FENRIAS TAND	34
DE RUILMARKT	40
DE KUBUS	46
SCHITTEREND IJSPALEIS	52
BASIS IN ACTIE	58
DE GLINSTERENDE GROT	60
ZOET KONINKRIJK	66
HET MACABERE MOTEL	72
KASTEEL FENIKS	78
BOUWERSBURCHT	84
AFSCHEID	92



INTRO

Welkom in het Hoofdkwartier Realm! Hier wonen de Twaalf, een club van bouwexperts die al hun tijd en aandacht hebben besteed aan het creëren van de indrukwekkendste basissen. Voor het eerst hebben De Twaalf de poorten geopend en mede-avonturiers uitgenodigd voor een rondleiding langs hun unieke basissen. Kom, dan maken we kennis met onze gastheren en gastvrouwen en kunnen ze ons alles vertellen over hun beste tips en trucs.

ESCHER WONDER, GROOT ARCHITECT

Ahum. Welkom! Als leider van deze club is het me een genoegen om jullie welkom te heten in de Bouwersburcht. Dit kasteel is het toonbeeld van moderne architectuur en een school voor ambitieuze bouwers. Je vindt hier alles wat een bouwer maar nodig kan hebben.

PROF. SHELLY SANDE, VASTE ARCHEOLOOG

Hallo! Ik ben Shelly en ik ben de archeoloog van het team. Oude gebouwen die gehuld zijn in mysteries fascineren me. Wie heeft al die tempels gebouwd bijvoorbeeld? En waarom?

DR. ATTICUS SPARK, MOBIELE UITVINDER

Ja, ja, ja. Ik ben het. De briljante, voortreffelijke, alleskunnende, wereldberoemde wetenschapper Dr. Atticus Spark. Eigenlijk ben ik een uitvinder, en mijn basis concentreert zich op wetenschappelijk onderzoek.

GUNHILDA FENRIR, VIKING-BERSERKER

Sommigen noemen me dapper, anderen roekeloos. Eén ding is zeker: wie het waagt mij in de weg te zitten, kan kennismaken met mijn zwaard. Mocht je me ooit nodig hebben, dan kun je me vinden op mijn betrouwbare Vikingschip, *Fenrir's Tand*.

ALDUR BLUETOUCH, IJSKONING

Ik ben de koning van de kou! De schittering van mijn ijs en de kracht van mijn muren kennen geen gelijke, behalve misschien de macht van mijn sneeuwgolems.

MARIA TRENCH, DIEPZEE-ONDERZOEKER

Mijn ooit machtige familie woonde in een prachtig onderwaterpaleis. Het is lang geleden tot puin vervallen, maar ik heb het in zijn oude glorie hersteld en het gerestaureerd tot onderwaterbasis.

KAT SEEKER, WILDERNISVERKENNER

Je bent er! Super! Ik kan niet wachten om je te laten zien wat ik in het oerwoud heb ontdekt. Mijn basis is een studieplek voor observatie en onderzoek. Kom mee, er is van alles te bekijken.

LOLLY DELIGHT, SNOEPRONINGIN

Hoi! Ik ben Lolly Delight en ik ben zo blij dat je er bent. Ik ben heel hard bezig geweest om mijn basis vol te stoppen met de zoetste traktaties voor de zoetste mensen. Er is niets wat ik niet kan maken met mijn superspeciale, supergeheime bouwmaterialen... *Fsst*, dat is suiker.

STEVEN STARGAZER, XENO-ARCHEOLOOG

Luister! Ik ben Steven: bouwer, dromer en alien-expert. Mijn bouwtechnieken zijn buitenaards! Ik ben hier om je de nieuwste alienontwerpen te laten zien. Gelof me, dat is ongetwijfeld de beste bouwstijl.

RITA REANIMATOR, VOORBODE VAN ONHEIL

Opschieten! Ik moet voor het donker thuis zijn. Het Macabere Motel is mijn basis, een heerlijk griezelig spookhuis. Jij bent niet mijn enige gast, alleen wel de enige levende.

SIR CORNELIUS LUCKLESS, PARANOÏDE RIDDER

Gij hebt veel geluk, want ge zocht en hebt gevonden de grootste ridder van het rijk. Duistere mysteries en verborgen gevaren liggen in het verschiet, maar ik heb een machtig fort gebouwd om het kwaad op afstand te houden. Laat ons waakzaam blijven. Men kan nooit voorzichtig genoeg zijn.

FLINT SCREE, MEESTERSMELTER

Eh... Mijn hobby is... eh... mineralen. Ertsen vinden. Ja, ik ben echt dol op ertsen. Glanzende goudstaven, sprankelende smaragden, onbreekbare diamanten. Wacht maar tot je mijn schatkamer ziet!

ALGEMENE BOUWTIPS

Jij kunt ook een bouwexpert worden. Het is makkelijker dan je denkt! Ik weet uit eigen ervaring dat het in eerste instantie moeilijk kan zijn om grootschalige basissen te bouwen, dus ik heb mijn collega-bouwexperts gevraagd om hun beste tips te delen zodat jij ook een indrukwekkende basis kunt maken. Volg deze tips, die net zo fantastisch zijn als onze bouwwerken, en ontdek wat je allemaal kunt creëren.



PLANNING 1



CREATIVE-MODUS

In Creative-modus kun je ongelooflijk snel en makkelijk een basis bouwen, omdat je onbeperkte toegang hebt tot alle blokken en bovendien een bewegingsvrijheid hebt waar alle avonturiers jaloeers op zijn. Wil je jezelf echt uitdagen dan kun je je basis bouwen in Survival-modus, maar zorg er dan wel voor dat je een flinke voorraad van de benodigde blokken hebt!

PLANNING

Goed plannen is het belangrijkste voor alle geweldige bouwwerken. Zonder een juiste voorbereiding kunnen zelfs de eenvoudigste creaties in de soep lopen. Stap één is beslissen wat je gaat bouwen: een kasteel, een school, een ruimteschip – wat je maar wilt. Denk na over wat je allemaal nodig hebt en stem je ontwerp daarop af.

THEMA

Heb je eenmaal gepland wat je gaat bouwen, dan is het tijd om een thema te zoeken dat bij je idee past. Kijk voor inspiratie welke blokken er allemaal beschikbaar zijn en kies je favorieten. Denk erover na hoe je die kunt combineren en wat voor uitstraling je wilt bereiken. Wees creatief!



2 BOUWEN



LOCATIE

Als je weet wat je gaat bouwen, moet je beslissen waar je dat gaat doen. Zoek een gebied dat ideaal is voor je thema en aarzel niet om de plek aan te passen aan jouw wensen.

STRUCTUUR

Een stevige structuur voor je constructie opstellen is belangrijk om alles volgens plan te laten lopen. Onze bouwers adviseren om voordat je begint een raamwerk van je structuur uit te zetten met markeerblokken. Kies een opvallend, goed zichtbaar blok als markeerblok. De studenten van de Bouwersburcht gebruiken het liefst lichtgroen beton!



BLOKKENKEUZE

Tijd om te gaan bouwen! Kies de blokken die bepalend worden voor je basis. Dit zijn de belangrijkste blokken, dus zorg ervoor dat je goed hebt nagedacht over wat je wilt. Het zal je tijd en ergernis schelen als je die beslissing nu neemt, voordat je begint aan de daadwerkelijke constructie.



3 DECORATIE

DECORATIES

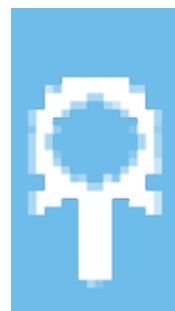
Zorg ervoor dat bezoekers duidelijk kunnen zien bij wie ze op bezoek komen! Voeg een paar persoonlijke dingen toe die het echt jouw unieke basis maken. Ben je een avonturier? Zet een paar van je schatten in voorwerprijsten. Ben je een mobverzamelaar? Bouw vitrines voor je favoriete mobs. Misschien ben je een uitvinder? Ontwerp een museum voor je beste creaties.



AFWERKING

De afwerking maakt het verschil tussen een goede basis en een fantastische basis. Denk erover om planten toe te voegen, getinte ramen en andere versieringen die je creatie laten opvallen. Vergeet het terrein eromheen niet! Kleine dingen kunnen een grote betekenis hebben. Paden, buitenlampen en bijgebouwen zijn bijvoorbeeld prachtige extra details.





OUDE MUMMIETOMBE

Lang geleden kwam ik per ongeluk in de zijkant van een zandduin een geheime ingang tegen die leidde naar een oude, ondergrondse woestijntempel. Deze ontdekking bood me de perfecte kans om een graf tombe te bouwen in de stijl van oude architecten. Hij moest indrukwekkend zijn, ontzagwekkend en geschikt voor een farao... en ik wist precies wat ik moest bouwen. Welkom bij mijn woestijntombe!

WOESTIJDORP

OASE IN DE WOESTIJN

Hoge bomen, planten vol kleur en een waterpoel zijn allemaal tekenen van een rijk, levendig ecosysteem.

VUURSPUWENDE
STANDBEELDEN

WATERSPUWENDE
STANDBEELDEN

GROOTSE INGANG

RIVIEREN MET PILAREN ERLANGS


MOBWERENDE VUURBAKENS

Bescherm je woestijnoase tegen mobs door op strategische plekken langs de rand kampvuren te plaatsen.

PROFESSOR SHELLY SANDE

Vaste archeoloog

BUITENKANT



Geïnspireerd door mysterieuze woestijnpiramides heb ik mijn basis ver onder de oppervlakte verborgen, zodat alleen mensen die weten waar hij is er toegang toe hebben. Onwelkome bezoekers zullen in mijn sluwe vallen trappen!

BIBLIOTHEEK
Ik ben dol op oude boeken. Ze staan vol met antwoorden op oude mysteries.

BOOMGAARD
Kweek al het hout dat je basis nodig heeft binnen.

MAJESTUEUZE SLAAPKAMER
Hier liggen de gemummificeerde resten van de farao, voor altijd bewaard in de stenen sarcofaag.

WERKPLAATS

DEFENSIEF DOOLHOF
Onvoorbereide avonturiers zullen dankzij de doodlopende gangen, donkere hoeken en vijandige mobs zeker de weg kwijtraken.

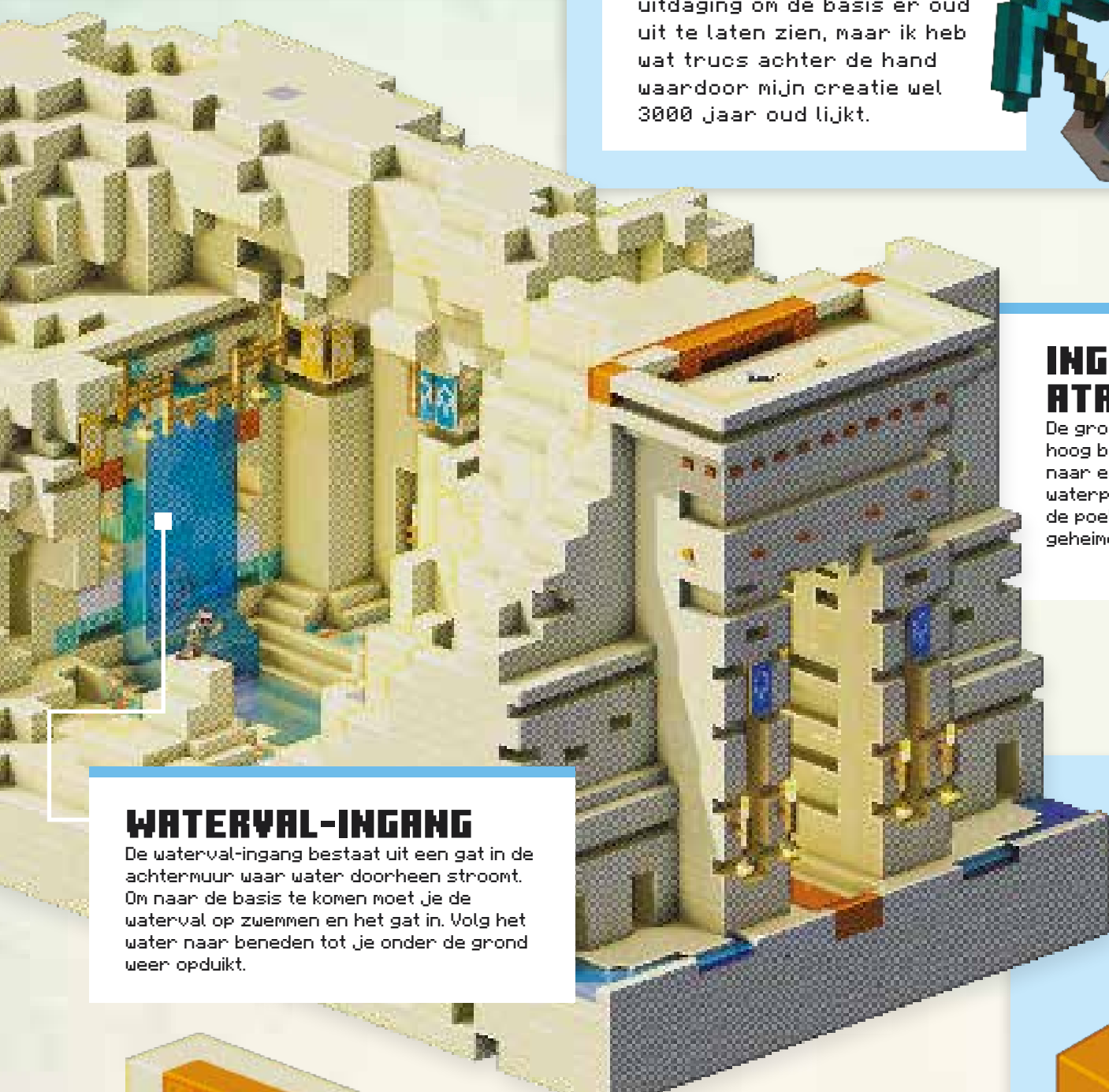
WATERVAL-UITGANG

DEFENSIEF PARKOUR
Met de hete lava, enge sprongen en smalle richels is dit parkour een ongelooflijke uitdaging.

BINNENKANT

BOUWTECHNIKEN

Inderdaad, zo zien oude beschavingen eruit... oud! Het was een behoorlijke uitdaging om de basis er oud uit te laten zien, maar ik heb wat trucs achter de hand waardoor mijn creatie wel 3000 jaar oud lijkt.

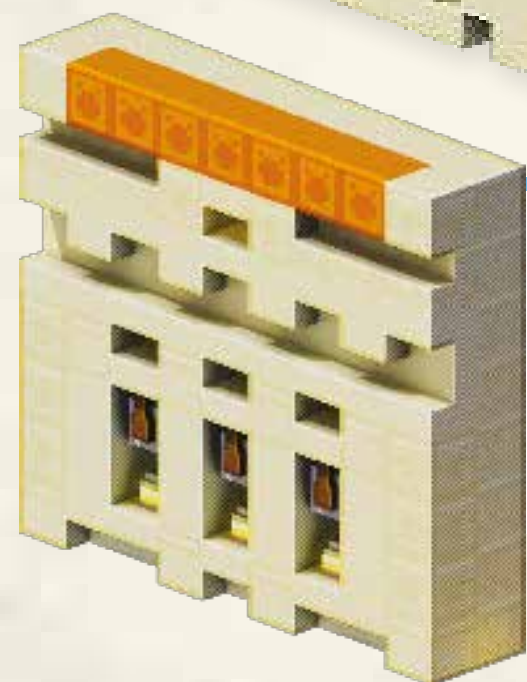


INGANG EN ATRIUM

De grootste ingang bevindt zich hoog boven de grond en leidt naar een atrium en een grote waterpoel. De waterval die in de poel stroomt verbergt een geheime ingang naar de tombe.

WATERVAL-INGANG

De waterval-ingang bestaat uit een gat in de achtermuur waar water doorheen stroomt. Om naar de basis te komen moet je de waterval op zwemmen en het gat in. Volg het water naar beneden tot je onder de grond weer opduikt.



BLOKKENKEUZE

Omdat deze basis in de woestijn staat heb ik allerlei zandsteenblokken gebruikt voor de fundering, met rood zandsteen als contrast. De decoratieve details zijn gemaakt van gladde kwarts, prismariën-blokstenen en oranje-geglazuurd terracotta. Om de basis heen heb ik branders geplaatst om wat licht te creëren.



GEHEIME BASIS

De basis zelf zit diep onder het parkour vol lava en is alleen toegankelijk via een geheime deur aan het eind van de hindernisbaan. Die deur komt pas tevoorschijn nadat je een redstone-puzzel hebt opgelost door de hendels in de juiste volgorde om te halen. Dan zal een verborgen mechanisme de doorgang naar de basis onthullen.



VUURSPUWENDE STANDBEELDEN

De standbeelden bestaan uit een combinatie van zandsteen en gebeiteld zandsteen, en hebben een kampvuur in hun hand. De monden van de beelden zijn gemaakt van trapblokken en de ogen van knoppen.



PILAREN EN RIVIEREN

De pilaren heb ik gemaakt van verschillende blokken, zodat ik grappige details kon toevoegen: trappen, knoppen en hekken vormen een mooie onderbreking voor de gestroomlijnde massieve blokken en maken het wat interessanter. De rivieren bestaan uit trapblokken en een heleboel emmers water.



SPECIALE EXTRA'S

SLAAPKAMER

Mijn slaapkamer bevindt zich vlak onder de begraven mummie. Als ze dat in oude beschavingen comfortabel vonden, is het ook comfortabel genoeg voor mij!

Mijn grootste zorg is wie de oude graffombe in- en uitgaat. Dit is geen openbare ruimte! Binnenkomen is geen eitje, maar er weer uitgaan levert ook risico op. Ik heb hard gewerkt en wil niet dat mijn onderzoeksresultaten gestolen worden!



LADDER-PARKOER

Niet iedereen is parkour-kampioen. Om deze hindernisbaan door te komen moeten avonturiers handige ladderspringers zijn. Uitglijden op deze treden betekent dat de indringer letterlijk zijn ondergang tegemoet gaat.

BINNENBOERDERIJ

Ik wilde een helemaal zelfvoorzienende basis. Met een boerderij binnen heb ik altijd genoeg voedsel. Als er maar genoeg licht is groeien gewassen wel, dus ik plantte de zaadjes, plaatste een paar fakkels en wachtte tot ik kon oogsten.

GEHEIME UITGANG

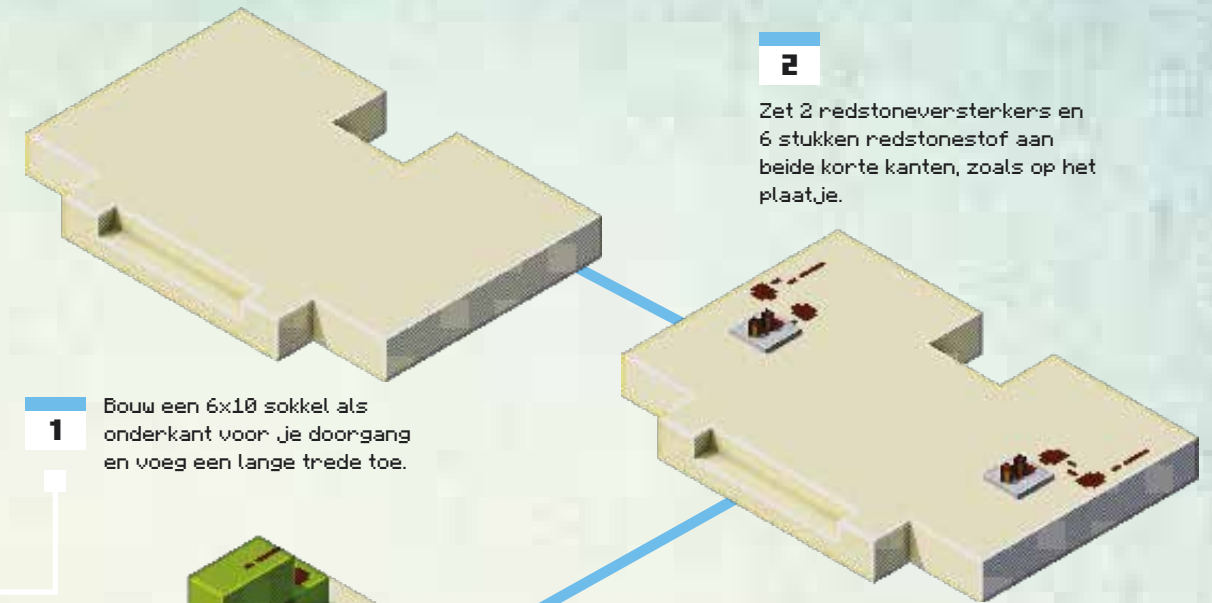
In de kledingkast in de slaapkamer is een geheime uitgang. Hopelijk hoeft ik die vluchtroute nooit te gebruiken, maar het helpt me 's nachts rustig te slapen.

DAGLICHT-DOORGANG

De geheime deur naar mijn basis werkt met een redstonepuzzel. Ik besloot een tijdslot op de ingang te zetten met een daglichtsensor, die de deuren overdag opent en 's nachts afsluit. Grafrovers die de tijd uit het oog verliezen zullen verstoeld staan!

INSTRUCTIES

Volg de stap-voor-stap uitleg van 1 tot 7 om je eigen doorgang met daglichtsensor te maken. Die kan zich zo ver onder de grond bevinden als jij wilt. Bouw gewoon je signaal-ladder helemaal tot aan de oppervlakte.



1 Bouw een 6x10 sokkel als onderkant voor je doorgang en voeg een lange trede toe.

2

Zet 2 redstoneversterkers en 6 stukken redstonestof aan beide korte kanten, zoals op het plaatje.

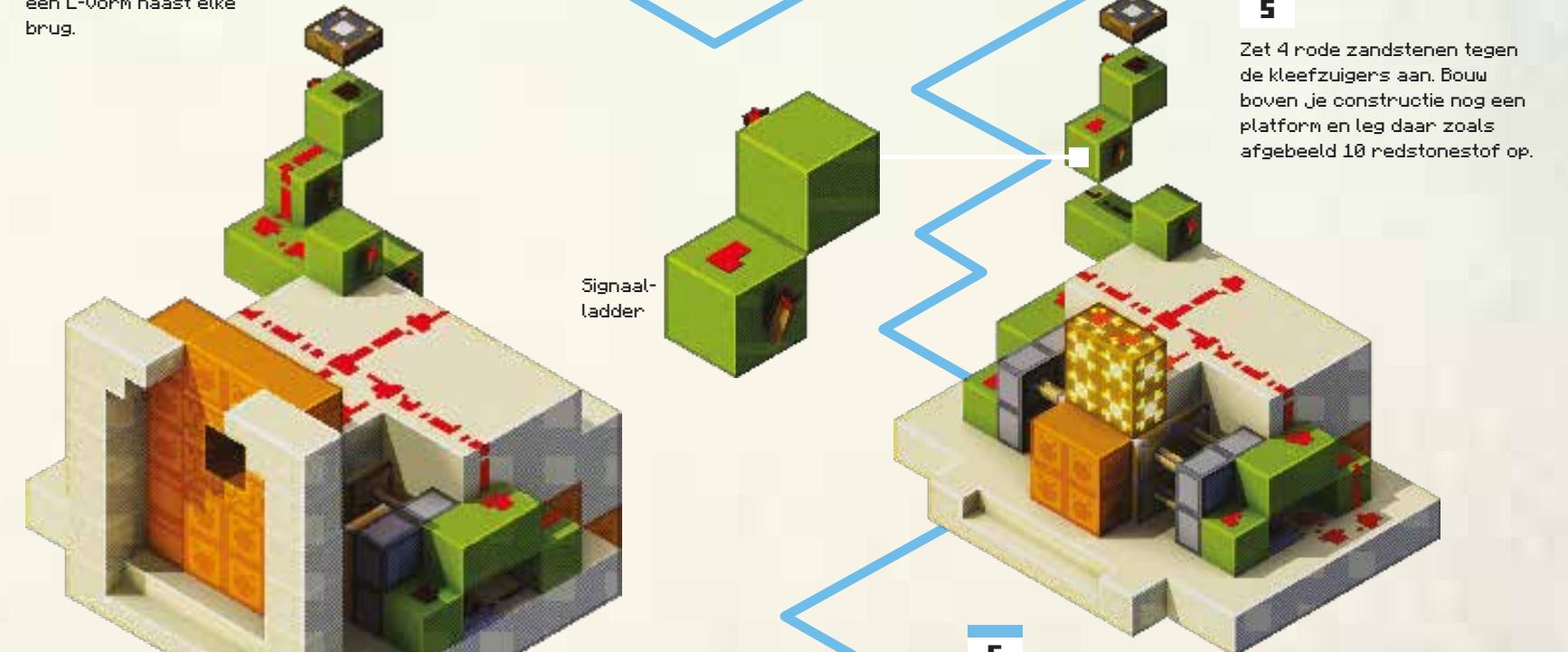


3

Bouw een brug van 4 blokken boven elke redstoneversterker en voeg op elke brug nog 3 redstonestof toe.

4

Zet 6 kleefzuigers in een L-vorm naast elke brug.



5

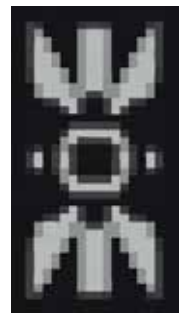
Zet 4 rode zandstenen tegen de kleefzuigers aan. Bouw boven je constructie nog een platform en leg daar zoals afgebeeld 10 redstonestof op.

7

Maak je doorgang af in de stijl van je thema. Ik gebruikte zandsteen en rood zandsteen om bij het thema van oude graffombe te blijven.

6

Bouw in de verste hoek een signaalladder naar de oppervlakte en zet bovenop een daglichtsensor. Maak de signaalladder van blokken die in een zigzagvorm omhoog gaan, met op elk blok een redstonestof en een redstonefakkel. Voeg 4 gloeisteenblokken toe.



HET LUCHTLAB

Jarenlang heb ik in naam van de wetenschap onvermoeibaar doorgewerkt. Mijn leven bestond uit ingrediënten mengen en spullen betoveren. En nu, na vele dagen en nachten opgesloten te hebben gezeten, kan ik tot mijn genoegen mijn beste uitvinding ooit bekendmaken: het Luchtlab! De wondere wetenschap heeft wederom oplossingen aangedragen voor mijn problemen! Kijk maar eens goed naar de speciale kenmerken van mijn zwevende laboratorium.

GASZAKKEN

PROPELLERS

NETHERPORTAAL

Dankzij een zwevend, los Netherportaal heb ik onbeperkte toegang tot de essentiële middelen die nodig zijn voor mijn werk.

DRANKENRUIMTE

LAMPEN

Een goed verlicht luchtschip is een veilig luchtschip. Op mijn basis zullen geen mobs spawnen.

WINDMOLEN

BUITENKANT

DR. ATTICUS SPARK

Mobiele uitvinder

BOUWTECHNIKEN

ONTSMETTINGS-CABINE

Een lab is niet compleet zonder een ontsmettingscabine. Hoewel deze schoorsteen niet werkt is het één van de details die een gewone basis ontvoeren tot een buitengewone basis.

ZWIEPBIEB

Hoog boven de grond vormt de bibliotheek het hart van mijn basis. Hij staat vol met boekenkasten, een betoveringstafel en, natuurlijk, een aambeeld. Ik noem hem liefkozend mijn zwiepbieb.

VICTORIAANSE ARCHITECTUUR

Victoriaanse architectuur levert fantastisch materiaal voor fans van steampunk. Deze houten onlijsting, met gladde stenen randen en een gepolijste stenen voorgevel is zo bijna hetzelfde als die uit eind negentiende eeuw. Vakwerk-ontwerpen waren karakteristiek voor dat tijdperk.

GORDIJNEN

Stapel banieren boven op elkaar om een gordijn met een patroon te krijgen.

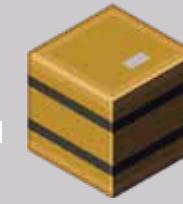
DRANKENLAB

Met al die machines leek steampunk de logische themakeuze voor mijn zwevende lab. Dat past perfect bij de enorme luchtballonnen. Ik maakte de uitstraling compleet met wat geavanceerde technologie.

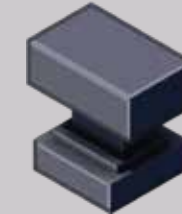


BLOKKENKEUZE

Toen ik eenmaal had besloten voor een zwevend laboratorium en een luchtschip koos ik blokken die bij mijn gewenste thema pasten. Bij steampunk denk je meestal aan kleuren als zwart, bruin, crème, donkergroen en donkerrood, dus ik koos blokken die goed gaan met dat kleurenpalet. Ik wilde er ook vaten bij omdat de metalen hoepels perfect bij een industrieel thema passen. Ik ben heel blij met het resultaat.



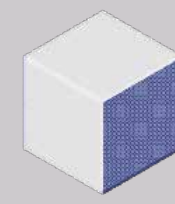
vaten



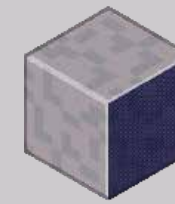
aambeelden



groen beton



wit beton



keisteen

VERDIEPINGEN

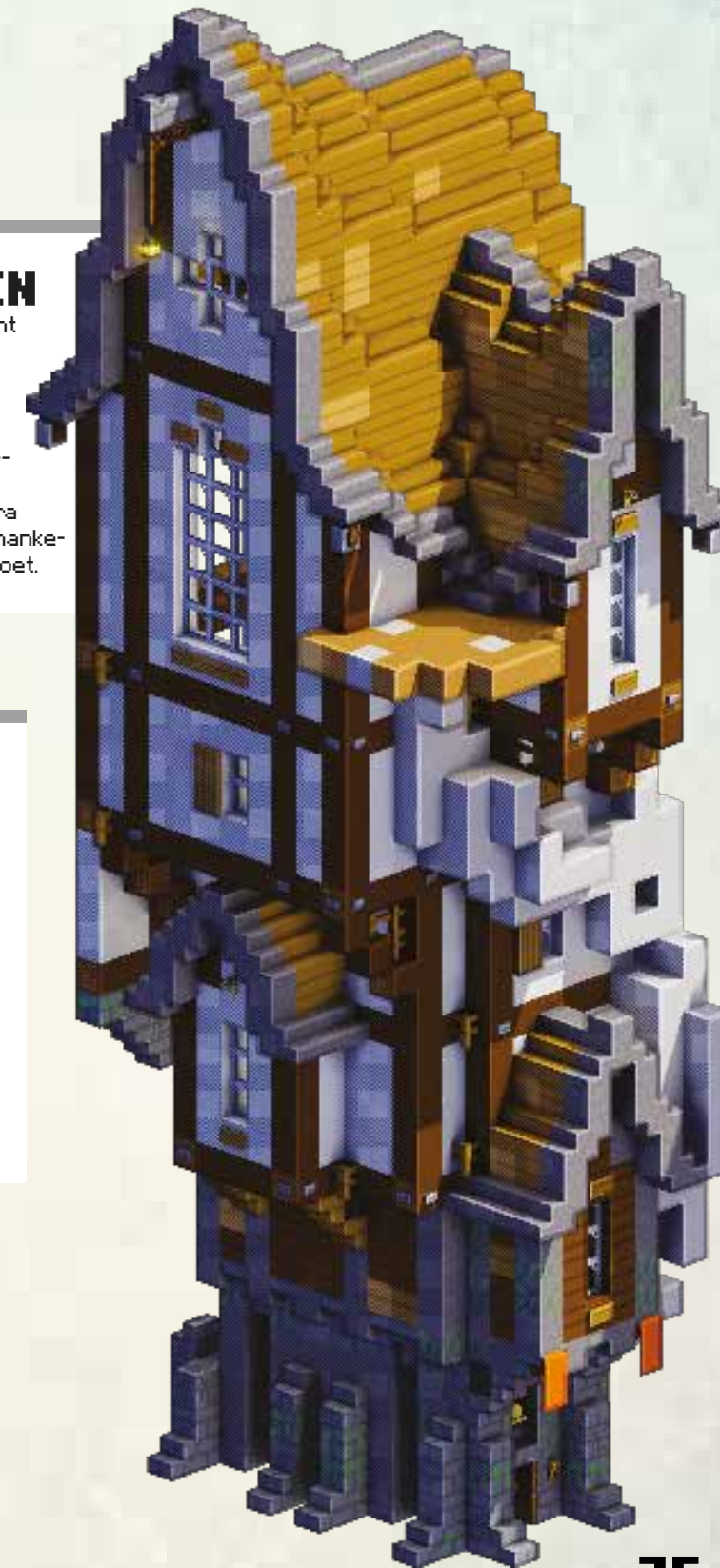
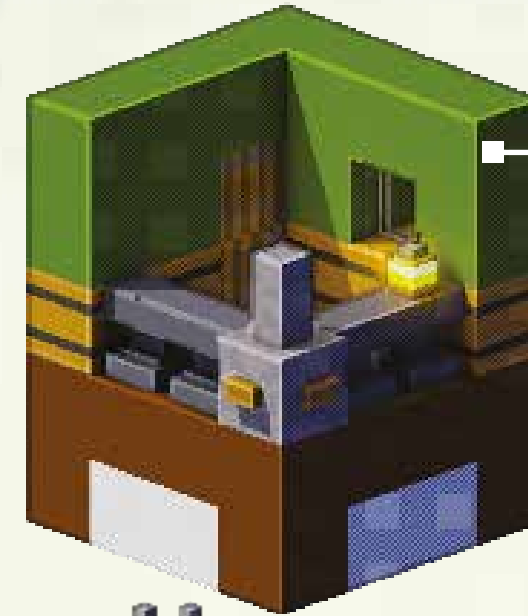
Als je net als ik iemand bent die alles bewaart kan het moeilijk zijn om ruimte te vinden voor al je gereedschap, spullen en uitvindingen. Wat extra opbergruimte kan nooit kwaad. Overweeg om je basis extra verdiepingen te geven, afhankelijk van hoeveel je kwijt moet.

PADDENSTOLEN

Kleur toevoegen aan een industrieel thema is niet altijd makkelijk.

Maar laat je niet tegenhouden!

Gebruik planten voor natuurlijke kleuren. Deze grote paddenstoelen zijn een explosie van kleur en vormen een mooi contrast met de buitenkant van de gebouwen. Er zijn meer fantastische opties, zoals de enorme zwammen uit de Nether.



SPECIALE EXTRA'S

LUCHTSCHIP

Deze uitvinding hier is mijn kleine luchtschip voor snelle tochtjes. De technologie ervan komt grotendeels overeen met die van mijn zwevende lab. Ik heb hem groen gemaakt zodat ik hem na de landing tussen de bomen kan verstoppen.

MOTOR- OVEN

De motor van het luchtschip is een kampvuur bedekt met een valluik. Haal de hendel om zodat er rook in de ballon komt en het schip wordt aangedreven. Het zal nergens heengaan, maar het ziet er wel cool uit!

HALFDEK

Elk luchtschip heeft een halfdek nodig. Ik heb hier een lessenaar gebruikt als roer voor de kapitein.

SYMMETRIE

Het belangrijkste voor een luchtschip is een symmetrisch ontwerp. Mijn beste advies is om eerst het geraamte van het schip te maken en je dan te concentreren op één kant. Ben je tevreden met hoe dat eruitziet, dan kopieer je dat ontwerp om de andere kant af te maken.

Hoewel ik hier in mijn zwevende paradijs alles heb wat ik nodig heb, kom ik soms terug op aarde. Wanneer de plicht roept, gebruik ik mijn kleine luchtschip om snel te kunnen reizen.



BALLONNEN

De ballonnen in lagen maken was het moeilijkst. Het vereiste heel wat werk, maar ik ben blij met het resultaat. Voeg details toe met valluiken, platen en hekken, en dan heb je een geweldige ballon die je aan je schip vast kunt maken!

LUCHTSCHIP

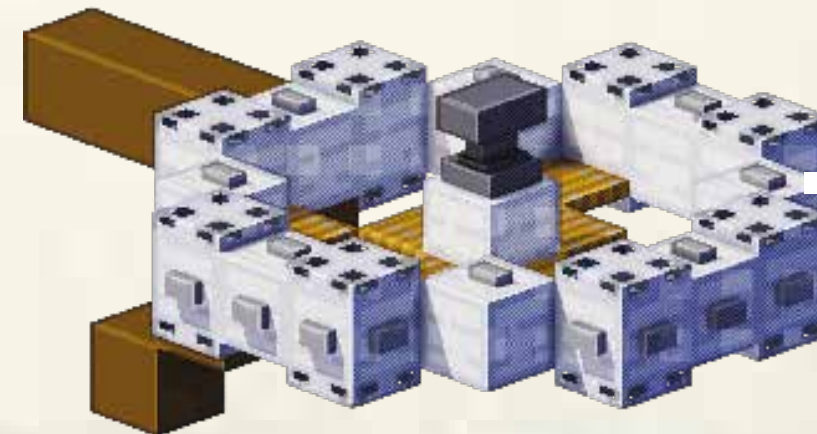
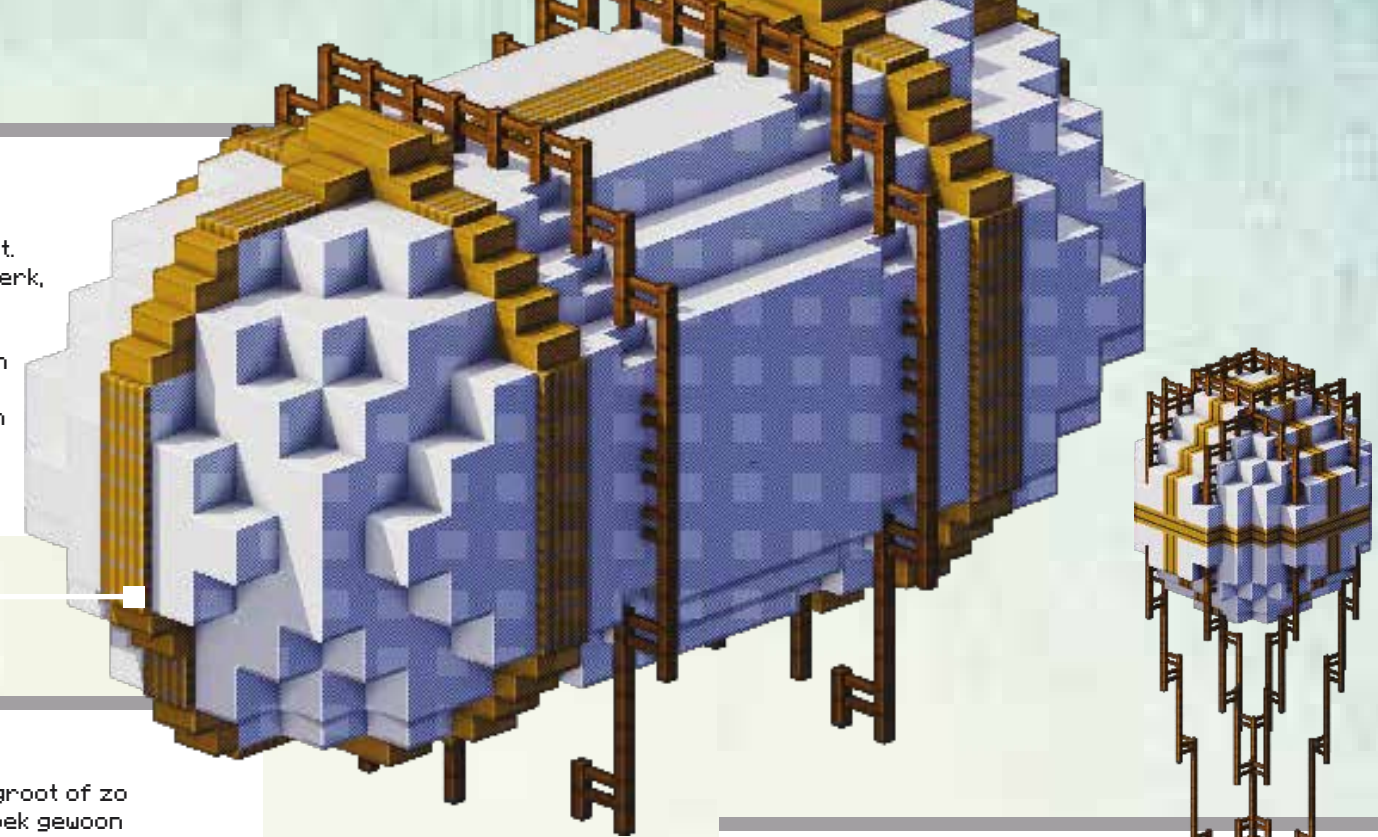
Een luchtschip kan zo groot of zo klein zijn als jij wilt. Zoek gewoon een ontwerp dat je mooi vindt en pas dat aan tot jouw gewenste grootte. Dit luchtschip is compact, perfect voor snelle missies.

BERGRUIMTE

Kleine luchtschepen kunnen nog steeds genoeg ruimte hebben. Een paar grote kisten onder het dek zijn altijd handig om wat noodvoorraad op te slaan.

PROPELLERS

De propellers geven het steampunkthema iets moderns. Ze zijn gemaakt van wol, knoppen en valluiken, en ze functioneren weliswaar niet, maar zijn zeker thematisch. Deze propellers vormen een mooi contrast met de ballonnen en gaszakken.





HET VERZONKEN LANDGOED

Het Verzonken Landgoed, het huis van mijn voorouders, was jarenlang verloren diep in de oceaan. Ik ben er mijn hele jeugd naar op zoek geweest, spitte ontelbare archieven door naar verwijzingen naar het verloren gewaande paleis. Een recente doorbraak heeft me eindelijk naar mijn voorouderlijke thuis geleid, maar door de jaren van verwaarlozing was het een ruïne geworden. Mijn nieuwste project was om het terug te brengen in zijn voormalige prachtige staat.

KELPTUINEN

Die irritante kelptuinen in bedwang houden is de grootste uitdaging bij een onderwaterbasis. Echt, ze blijven maar groeien!

ZEE-OBSERVATIELENS

TRANSFERTUNNELS

Deze lange en elegante tunnels leiden je door de duisternis. Je hebt niet veel licht nodig om het zeeleven te bekijken.

DRENKELING-MOBS

GROTE KOEPEL & SUB-KOEPELS

Deze majestueuze koepels, ruim en uitgestrekt, zijn geschikt voor een paleis.

ZANDDUINEN

GROTE GLAS-IN-LOODRAMEN

BUITENKANT

MARIA TRENCH

Diepzee-onderzoeker

BOUWTECHNIKEN

KOEPELSTRUCTUUR

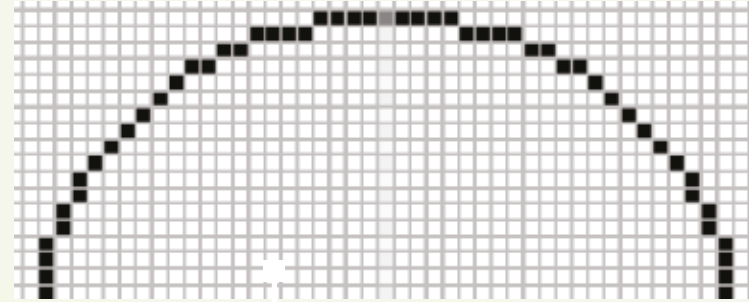
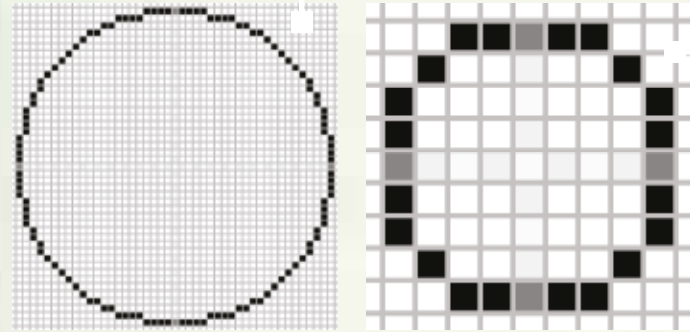
De bolvormige structuur van koepels vormt al sinds de prehistorie een probleem in de architectuur. Geen nood! Ik heb een paar handige ontwerpen voor je gemaakt die kunnen helpen.

De koepels zijn op zich al indrukwekkend, maar doen eigenlijk dienst als een raam naar de oceaan. Het landgoed is een verzamelplek geworden voor de lokale flora en fauna, die je via de grote glazen delen kunt bestuderen.



DE CIRKEL IS ROND

Deze ontwerpen zijn een goed uitgangspunt voor een koepel. Begin met deze structuur en pas de schaal aan zodra je handigheid hebt gekregen met de vorm.



KOEPEL

Wist je dat koepels supersterke structuren zijn? Ze hebben zelfs geen steunbalken nodig aan de binnenkant.

GROTE KOEPEL

De grote koepel is de siertoren van mijn diepzeebasis en herbergt de Grote Hal. Het ontwerp roept zowel bewondering als ontzag opwekken. Met de kristalheldere glasblokken, prismariën en kwarts gaat de koepel op in de oceaan, en weerspiegelen zijn kleuren de zee-achtergrond.

DAKRAMEN



KOPPELSTUK

Elke transfertunnel en sub-koepel wordt ondersteund door koppelstructuren die het Verzonken Landgoed extra omvang en kracht geven.

ART-DECOSTIJL

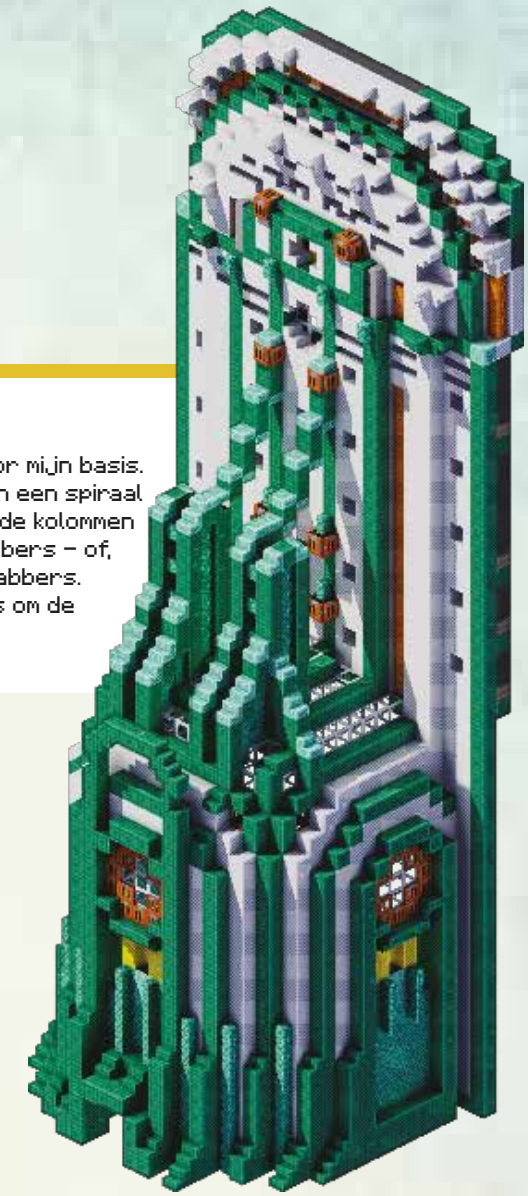
Ik heb een art-decothema gebruikt voor mijn basis. Met een heleboel kleine raampjes, die in een spiraal over de poort lopen, en lang oprijzende kolommen lijken deze koepels erg op wolkenkrabbers – of, zoals ik ze liever noem, oppervlaktekrabbers. Plaats aan de buitenkant zeelantaarns om de oceaan en het zeeleven te verlichten. Frachtig uitzicht, niet?



prismariën



donker prismariën



BLOKKENKEUZE

Geïnspireerd door het groen en blauw van de diepzee koos ik blokken prismariën en donker prismariën voor de structuur van mijn basis. Ik gebruikte ook een heleboel glasblokken, die dienst doen als ramen. Er is ook heel veel kelp, maar ik ben meestal bezig om dat weg te halen, niet om het toe te voegen!

POORT

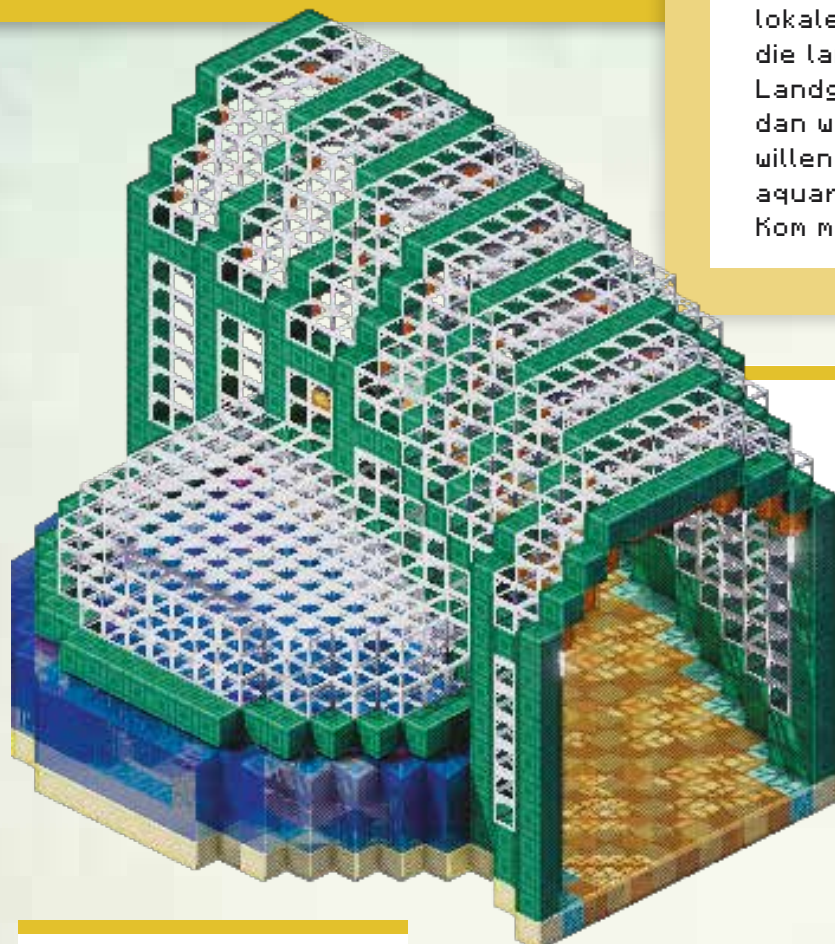
Dit bouwwerk kan niet zonder een poortontwerp. Probeer er een te bouwen in Creative-modus om erachter te komen welk ontwerp je het meest bevalt, voordat je aan een grote constructie begint.



Constructies onder water kunnen last krijgen van overstromingen. Probeer sponzen te gebruiken, dat is een uitstekende manier om water uit je bouwwerk te krijgen. Als je er meer nodig hebt, droog je ze gewoon in een oven.

SPECIALE EXTRA'S

Ik wil dat iedereen zich thuis voelt in mijn basis, ook de lokale zeezezens. Vissen die langs het Verzonken Landgoed zwemmen zijn meer dan welkom om zo lang als ze willen in mijn visvriendelijke aquarium te verblijven. Kom maar kijken.



AQUARIUM

Mijn aquarium is gemaakt om allerlei vissen onderdak te bieden, met koraalriffen, kelptuinen en zandgeulen. Bezoekers op het Verzonken Landgoed worden aangemoedigd om hier wat tijd door te brengen om te genieten van de diversiteit van het onderwaterleven.

KORRAAL

Koraal voegt prachtige kleuren toe aan de prismariënbasis. Je kunt het in het aquarium plaatsen of in de hal – het heeft geen water nodig om in leven te blijven.



TEGELWERK

Met tegels kun je heel goed iets bijzonders van je bouwwerk maken. Eenvoudige patronen met twee blokken zijn makkelijk en heel effectief.

TROPISCHE VISSEN

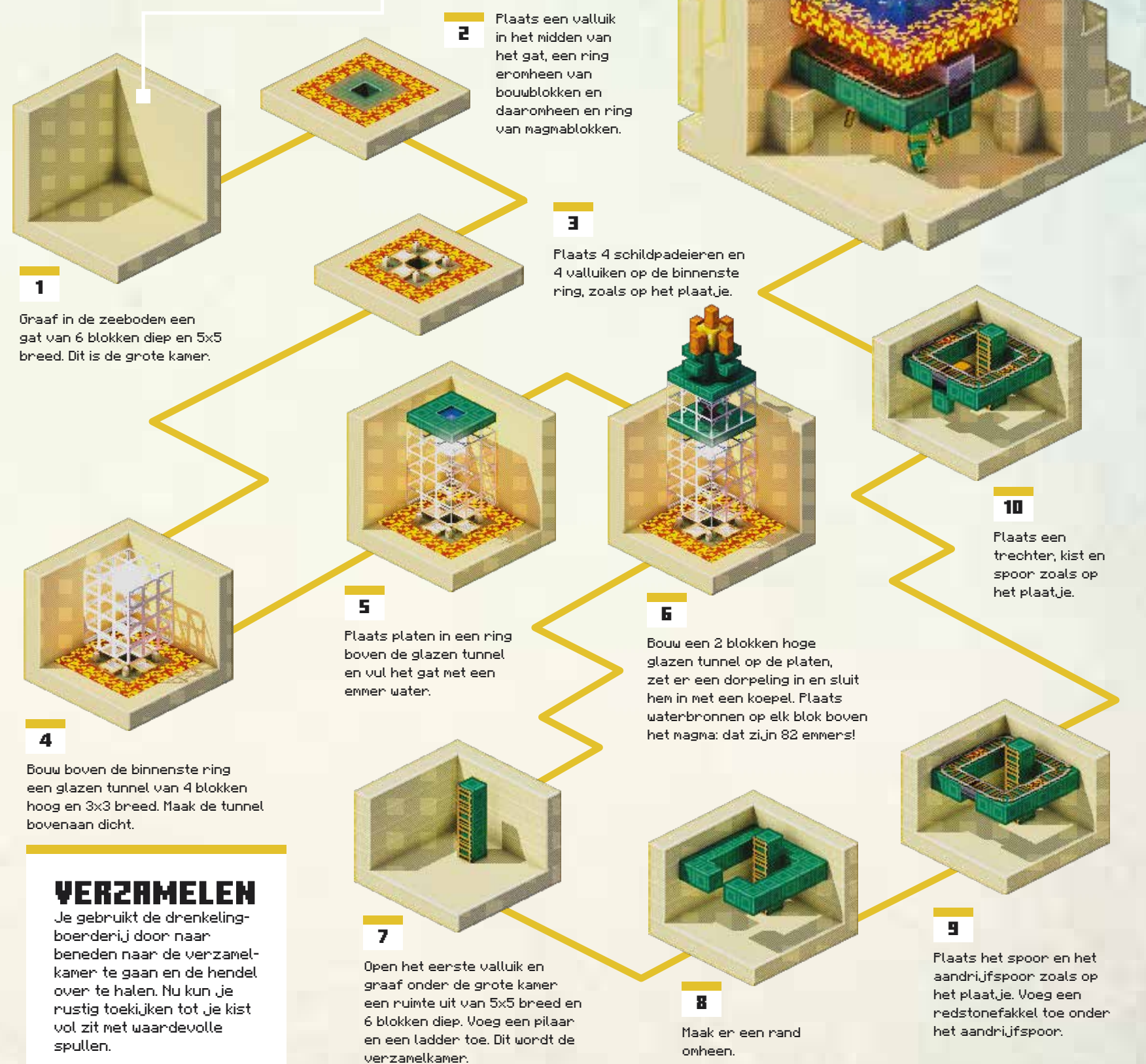
Hoe leuk is het om je eigen paradijs vol tropische vissen te hebben?! Dan moet je je basis wel bouwen in een warm-watergebied.

DRENKELING-BOERDERIJ

Het Verzonken Landgoed lijkt als een magneet drenkelingsmobs aan te trekken, dus ik heb een drenkeling-boerderij gebouwd om dat probleem aan te pakken. Dat levert ervaringspunten, drietanden en goudstaven op!

INSTRUCTIES

Volg de stap-voor-stap uitleg van 1 tot 10 en bouw je eigen drenkeling-boerderij. Deze boerderij is 5x5 blokken breed en 12 blokken hoog. Ik adviseer om de boerderij te bouwen in Creative-modus en hem daarna toe te voegen aan je basis in Survival.



VERZAMELEN

Je gebruikt de drenkeling-boerderij door naar beneden naar de verzamelkamer te gaan en de hendel over te halen. Nu kun je rustig toekijken tot je kist vol zit met waardevolle spullen.



FENRIRS TAND

Welkom aan boord van mijn schip *Fenrirs Tand*. Op dit dek heb ik de diepblauwe zeeën bevaren, van het centrum van de beschaving tot de verste en donkerste hoeken van de wereld. Gewapend met een waar arsenaal aan artillerie bestrijden we de mobs en verbannen we slechteriken uit het land. Hou een oog op de horizon en spits je oren voor het geluid van het kanon dat mijn komst aankondigt.

WOLVENKOP

Een angstaan-jagend boegbeeld jaagt je vijanden de stuipen op het lijf.

BRANDERS

KRARIENNEST

Zorg dat er altijd een bondgenoot met arendsogen op de uitkijk staat om de bemanning te waarschuwen voor dreigend gevaar. De drinkelingen laten niemand met rust.

VLAG

WOLF VAN SMARAGD

KANON

Wie te maken krijgt met de macht van dit zware geschut wacht een zeegraf. Dacht je dat creepers explosief waren? Dan heb je nog geen kennis gemaakt met mijn met TNT gevulde vriend.

RIEMEN

BUITENKANT

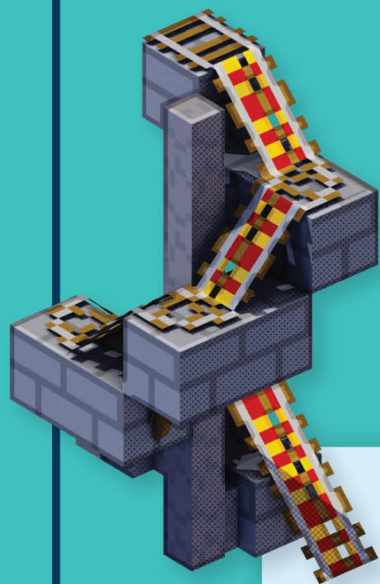
GUNHILDA FENRIR

Viking-berserker

MOJANG

MINECRAFT

EPISCHE BASIS

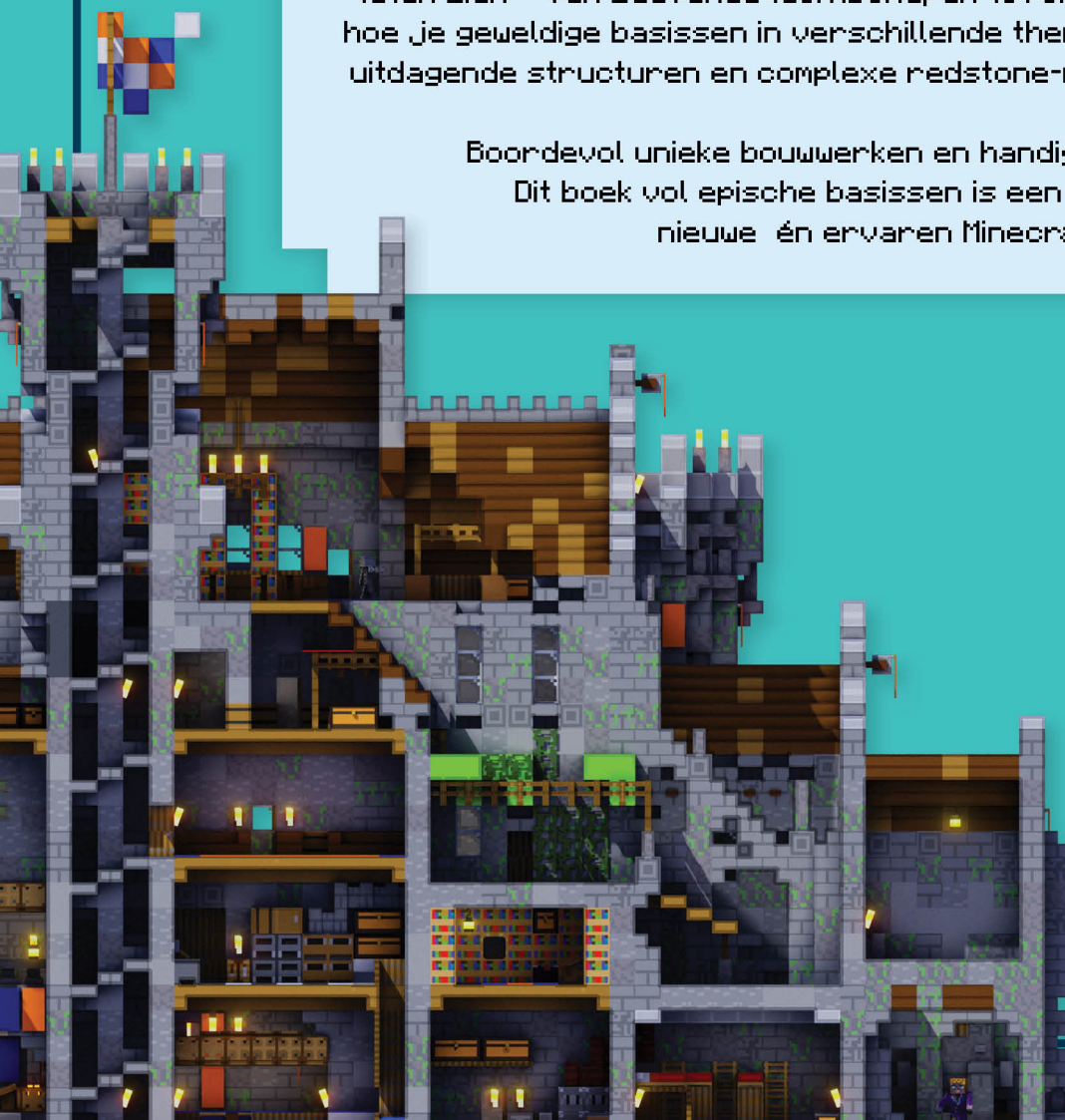


BEN JIJ EEN MEESTERBOUWER?

Op zoek naar inspiratie voor jouw volgende epische bouwwerk? Zoek niet verder!

Ontdek de legendarische bouwwerken van De Twaalf, een gilde van meesterbouwers die niet kunnen wachten om hun bouwwerken aan jou te laten zien – van zwevende luchtschepen tot onderwater-burchten. Leer hoe je geweldige basissen in verschillende thema's kunt bouwen én hoe je uitdagende structuren en complexe redstone-mechanismes kunt creëren.

Boordevol unieke bouwwerken en handige stappenplannen!
Dit boek vol epische basissen is een must-have voor
nieuwe én ervaren Minecrafters.



meisenmaas.nl



9 789030 507642